



Plastpro Planking: So easy to install, even we could do it

Plastpro's prefinished planking is easy to install and maintenance-free, with two styles to choose from. Moisture and rot-resistant Plastpro Planking is perfect for interiors, exteriors and any high-moisture areas.



White



Imperial Oak



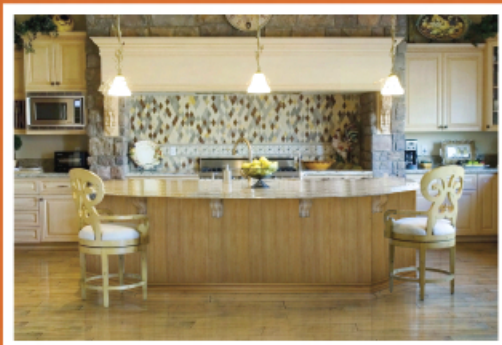
Easy 1-2-3 Installation

1 **Step 1**
Apply pre-grooved base trim to wall

2 **Step 2**
Slip pre-cut planking into pre-grooved base trim

3 **Step 3**
Complete by applying pre-grooved decorative chair rail

LIMITED
LIFETIME
WARRANTY



 **plastpro**[®]

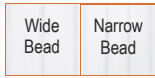
KNOW THE BEAUTY OF INNOVATION

INSTALLATION INSTRUCTIONS

Veranda Prefinished Reversible Vinyl Planking/Wainscot - is an innovative product made from high-strength PVC composite. This product will not warp, corrode or rot and will not develop mold or mildew build up. Since this product is prefinished in white, it does not require any painting. However, if you would like to have it in a different color, you may also paint it. For painting, wipe thoroughly with water or an appropriate cleaner such as ProClean Professional Prep Wash Concentrated Cleaner to clean any dust or residue from the surface. Allow it to dry completely before applying primer. Then apply two coats of enamel paint such as Behr Premium Plus® Interior/Exterior Hi-Gloss Enamel or Glidden's Evermore™ Interior & Exterior Latex Enamel High-Gloss. Please use the manufacturer's dry times between coats.



Prerequisites – The tools needed for installation are: a fine tooth saw, 1" finishing nails, hammer, nail set, ruler, level, carpenter's combination square and panel adhesive such as Liquid Nails.



Pre-finished Reversible Planking – Available in two profiles. Perfect for interior and exterior use, such as Sunroom, Kitchen, Bedroom, Garage and Basement. Completely water resistant.

General – For easy installation, use Liquid Nails or a similar quality panel adhesive. For better holding strength, use nails. Angle all nails and drive nails within ¼" of the surface with hammer. Then tap the board into place with a hammer and a wood block to protect the planking. For a better square fit, slightly angle the tongue of the planking to the groove. Due to mild expansion and contraction, do not press them against each other too tightly.

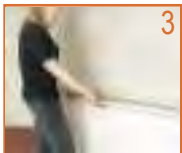
INSTALLATION



1 Base Trim – Measure the correct length and then cut for an accurate fit on the wall. Saw into the surface for a cleaner edge. Apply Liquid Nails or a similar panel adhesive in a zigzag pattern before installing. Apply the panel to the wall, making sure the base trim piece has the pre-grooved end up. Check to see if trim pieces are correctly aligned and level. For better holding strength, use nails (see **General**). Fill in any gaps with caulk or wood putty



2 Planking/Wainscot – Insert each piece into the groove of the base trim. Apply Liquid Nails or a similar panel adhesive in a zigzag pattern before installing. For better holding strength, use nails (see **General**). Each piece is tongued and grooved for a better fit and simple application. Begin at an inside corner and work left to right if you are right-handed, and right to left if you are left-handed. Keep the groove edge toward the starting corner, and the tongue edges toward your work direction. Nailing top, bottom, and every 16" to 32" will insure adhesive contact to the boards. Allow space between planking for expansion and contraction. Measure and fit the next boards carefully. The last board may have to be trimmed to fit into a corner.



3 Chair Rail – To complete the job, make sure all planks have been applied to the base trim correctly and check to see that the product is level against the wall. Then apply the chair rail on top of the planks after measuring for the correct length. The chair rail is pre-grooved at the bottom fitting over the planks. For additional strength, also use nails (see **General**). Fill in any gaps with caulk or wood putty.

Maintenance – Regular cleaning of your planking with a damp cloth will leave it looking just like new. If the product has been painted, make sure to follow the paint manufacturer's instructions for maintaining the finish.

INSTUCCIONES DE INSTALACIÓN

Entablado de Vinyl Reversible, Preterminado - Se hace de compuesto de alta resistencia del PVC. Evita la deformación, corrosión, descomposición y acumulación del moho. Puesto que este producto es preterminado en blanco, no se necesita pintarlo. Sin embargo, si usted quisiera tenerlo en cualquier color, puede pintarlo. Para pintarlo limpie a fondo con agua ó con un limpiador apropiado tal como ProClean Professional Prep Wash para limpiar cualquier polvo ó residuo de la superficie. Permita que se seque totalmente antes de aplicar la pintura. Entonces aplique dos capas de esmalte, tal como Behr Premium Plus Interior/Exterior o Glidden's Evermore Interior + Exterior. Use el tiempo de secado recomendado por el fabricante entre cada capa.

Requisitos – Las herramientas que usted necesita para la instalación son: una sierra fina, clavos de una pulgada, un martillo, un martillo, una regla, un nivel, una escuadra de carpintero y un pegamento tal como clavos líquidos (Liquid Nails).

General – Para una facil instalación use clavos líquidos (Liquid Nails) ó un producto similar. PPara mejor sostenimiento use clavos regular. Conduzca los clavos dentro de ¼ de pulgada de la superficie, con el martillo. Golpee ligeramente con el martillo como medida de perfección. Para un ajuste mejor fije levemente la lengüeta. Debido a la extensión y a la contracción no presione con demasiada fuerza.

INSTALACIÓN

Ajuste de la Base – Mida la longitud correcta y corte con seguridad en la pared. Corte con la sierra para un borde más limpio. Aplique los clavos líquidos (Liquid Nails) o el pegamento ante de instalarse. Aplique el panel a la pared, cerciorándose que el pedazo bajo del ajuste tenga el extremo del presuro para arriba. Para aplicar la fuerza adicional martille sobre el clavo. Llene cualquier boquete con la masilla de madera. Compruebe que los pedazos del ajuste estén alineados correctamente.

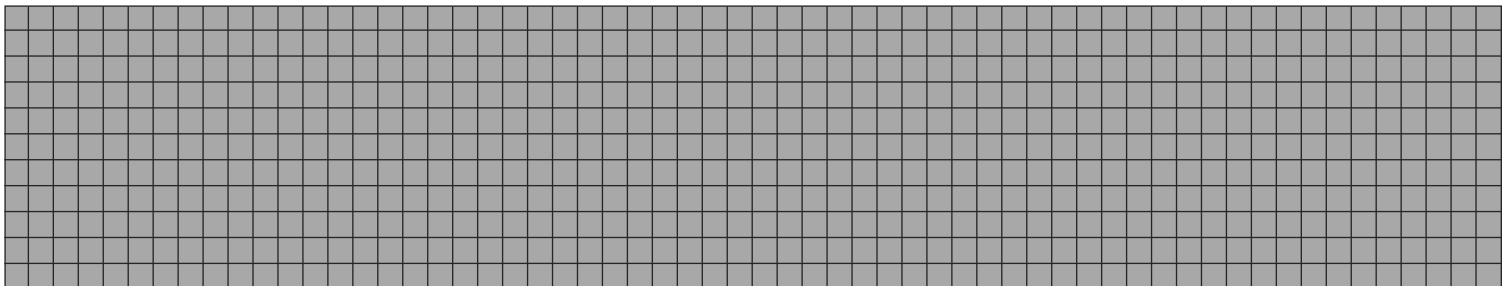
Entablado de Vinyl – Insertar cada pieza dentro del ahusté de la base. Aplicar clavos líquidos (Liquid Nails) ó pegamento similar informa de zigzag antes de la instalación. Para mejor ajuste usé clavos de ¼". Cada pieza es encajada para un mejor asiento en aplicación simple. Comience en la parte de adentro de la esquina y trabaje de izquierda a derecha si usted es derecho y de derecha a izquierda si usted es zurdo. Mantenga el filo de la ranura hacia la esquina de comienzo y el filo de la lengüeta hacia la dirección del trabajo. Clavar arriba, abajo y cada 16" a 32" para asegurar el contacto adhesivo a los entablados para expansión y contracción. Mida y fije la próxima entablado cuidadosamente. La última entablado puede ser ajustada para que quepa dentro de una esquina.

Baranda de Silla – Terminar el trabajo, cerciórese de todos los tablonos haber sido aplicado al ajuste bajo correctamente. Entonces aplique el carril de la silla encima de los tablonos después de medir para la longitud correcta. El carril de la silla pre-se acanala en la garnición inferior sobre los tablonos. Para la fuerza adicional, tambiénmartille en clavo. Llene adentro cualquier boquete de calafatean o la masilla de madera. Compruebe para ver si los pedazos del ajuste se alinean correctamente.

Mantenimiento – limpiando su tablaje con las hojas húmedas de un paño que parecía new. If el producto se ha pintado, se cerciora degeneralmente seguir las instrucciones de la fabricación para elmantenimiento del final



Use this grid to plot out the lineal feet of your project area...



| Thickness | Size | Description | Package Coverage Square Feet | Package Coverage Lineal Inches | Your Project (wall measurement in inches) | Divide coverate into wall measurment=packages needed |
|-----------|------|-------------|---------------------------------|-----------------------------------|--|---|
| | | | | | | |
| | | | | | | |
| | | | | | | |