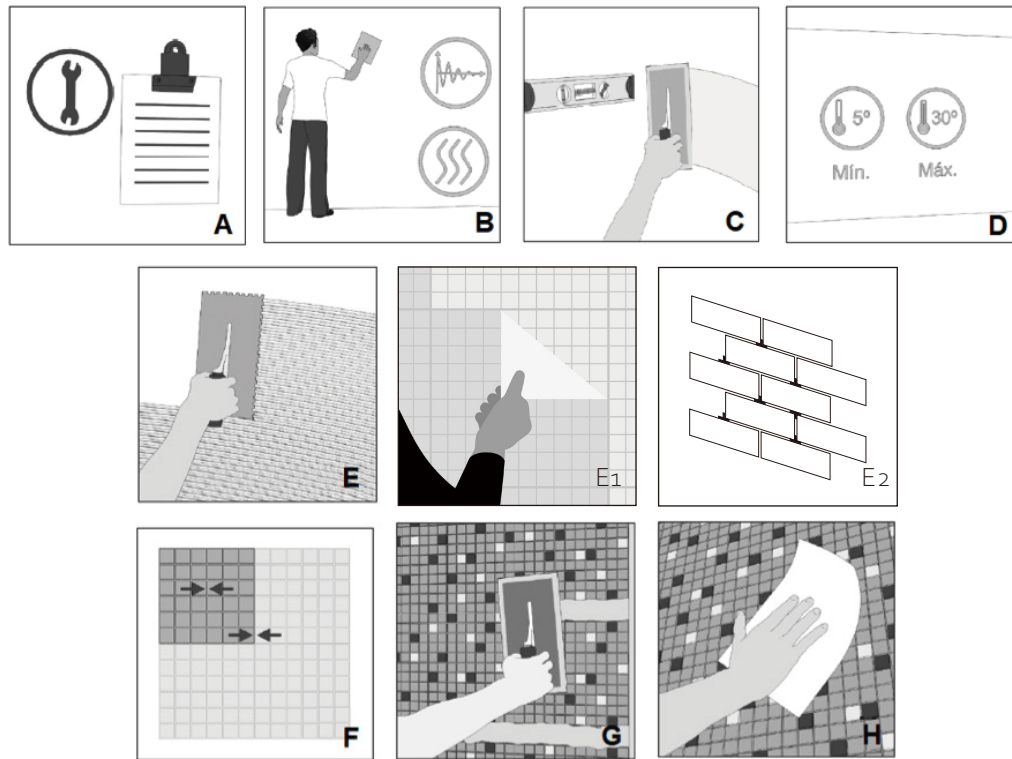


# INSTRUCCIONES DE COLOCACIÓN



## 1. INFORMACIÓN A TENER EN CUENTA ANTES DE COMENZAR LA INSTALACIÓN.

ES MUY IMPORTANTE que usted lea y comprenda adecuadamente la información descrita en las presentes instrucciones antes de comenzar la instalación (A), ya que la instalación, uso o mantenimientos incorrectos de la instalación puede dar lugar a la anulación de la garantía del fabricante. Los puntos que se indican a continuación forman parte de la responsabilidad del instalador/propietario: Inspeccionar con cuidado TODO el material antes de la instalación para verificar que no tiene defectos. La garantía no cubre los materiales instalados con defectos visibles. -Si usted no está satisfecho con el material antes de la instalación, contacte a su distribuidor. NO LO INSTALE.

-Le recomendamos que, como inspector final, examine el color, el acabado, el estilo y la calidad ANTES de la instalación.

-Verifique que el material está correcto. No nos haremos responsable de ningún gasto

incurrido una vez que se instalaron las piezas con defectos visibles.

-Es responsabilidad del instalador y del propietario asegurarse de que las condiciones de la obra y de del área de trabajo sean aceptables antes de la instalación del material. La mejor manera de conseguir un acabado armónico es realizar un panel en el suelo mezclando las diferentes tonalidades de los mosaicos antes de colocarlos en la pared. La instalación del material supone la aceptación de la partida.

## 2. PREPARACIÓN DE LA SUPERFICIE (B)

El soporte o fondo de colocación deberá ser compacto en todo su espesor y superficie, eliminándose las partes que puedan desprenderse fácilmente, deberá estar completamente seco, limpio de polvo, grasas o de cualquier otra sustancia. No efectuar la colocación sobre soportes con riesgo de humedad por ascensión capilar ya que puede comprometer la instalación. Igualmente

verificaremos que esté adecuadamente aplomado, nivelado y no debe presentar defectos en su planimetría superiores a 2 mm, comprobados mediante una regla de 2 m. En el caso de nivelados superiores a 2mm se recomienda el uso de productos específicos (C) (Para el buen estado de estos productos de nivelación, la temperatura ambiente debe estar comprendida entre 5°C y 30°C (D)). Las juntas de retracción de las soleras pueden rellenarse con materiales flexibles. Las juntas de la edificación deben quedar libres.

## 3. ESPECIFICACIONES PARA LA COLOCACIÓN DEL MOSAICO

### 3.1. Generalidades

Entre los materiales utilizados en la colocación se incluyen los mosaicos y los elementos de fijación (adhesivos y rejuntas), materiales de relleno, etc. Todos ellos deberán ser conformes con las especificaciones técnicas necesarias para el diseño y se deben seguir las instrucciones de los fabricantes de los mismos.

Debe disponerse una junta perimetral de entre 4 y 6 mm.

Para una correcta manipulación del vidrio deben seguirse una serie de indicaciones. En función del trabajo a realizar, se recomiendan una u otra herramienta:

- Para pequeños cortes y despuntados se recomienda utilizar las tenazas especiales para mosaico de vidrio.

- Los cortes en seco se realizarán con la máquina SIGMA, especialmente indicada para el corte de mosaicos vítreos.

- Los cortes en piezas enteras se realizarán con una máquina de corte con disco de diamante especial para materiales vítreos, de corona continua y refrigerado por agua; para ello y tras marcar con un lápiz los cortes deseados en el mosaico o pieza de vidrio se procederá a dar varias pasadas con la radial sobre el cristal, cada vez con más profundidad, para evitar su rotura.

- Para realizar agujeros en las piezas de cristal para colgar espejos, encimeras, apliques, etc. se recomienda la utilización del taladro con aplicador de agua con brocas de diamante. Estas brocas deben ir refrigeradas por agua. Se presentan en diferentes diámetros, 6, 8, 10, 12 mm.

Importante: Es fundamental para una correcta fijación y para evitar la rotura del cristal utilizar arandelas de goma.

Las pequeñas variaciones en calibre son características del mosaico hecho a mano. Se recomienda verificar las piezas antes de su colocación.

En la colocación de piezas con acabado mate, es fundamental no manchar la parte delantera con adhesivo o rejunte para mantener su aspecto en perfecto estado.

### 3.2. Encolado de las piezas (E)

Hay que asegurarse que la distancia entre mallas sea igual a la que hay entre cada una de las piezas para que la colocación resulte homogénea y todas las juntas tengan la misma separación entre sí (F). Antes de proceder al rejuntado, hay que dejar secar el adhesivo durante 24 horas.

#### 3.2.1. Colocación de Mosaicos con papel (E1)

Colocaremos las hojas del mosaico, de tal forma que la cara del film quede de cara al colocador. Tras colocar la hoja se debe presionar la superficie uniformemente, con una llana de goma, y asegurarse que la distancia entre cada hoja, sea igual a la que hay entre cada una de las piezas, para que la colocación resulte homogénea y todas las juntas tengan la misma separación entre sí.

Cuando la adhesión sea suficiente retirar a las hojas colocadas eliminando el papel

protector con una esponja húmeda. Corregir eventuales defectos de alineación con la espátula pequeña. Repetir todos los pasos hasta completar la superficie a revestir. Antes de proceder al rejuntado, hay que dejar secar el cemento-cola durante al menos 24-48 horas. Cuando el cemento ya está seco, proceder a la limpieza de los posibles residuos de pegamento de las teselas utilizando un cepillo de nylon y agua, seguido de una limpieza con un paño húmedo, deje secar antes de rejuntar. En caso de necesidad se puede utilizar algún limpiador más potente realizando siempre una prueba previa para asegurar que no daña al material colocado.

#### 3.2.2. Colocación Trabada (E2)

En algunos modelos podrá encontrar el icono indicando que para un mejor acabado estético, recomendamos una colocación trabada de las piezas, de modo que se alternen una a una las piezas con las líneas en posición vertical con piezas con las líneas en posición horizontal.

#### 3.3. Rejuntado (aplicable sólo para mosaicos con junta) (G)

Para el correcto rejuntado del mosaico todas las piezas deben estar perfectamente limpias y sin restos de residuos de polvo. Para nuestro producto puede usar rejuntados cementosos o epoxy, pero siempre consulte con el instalador o el proveedor de rejuntado antes de la instalación.

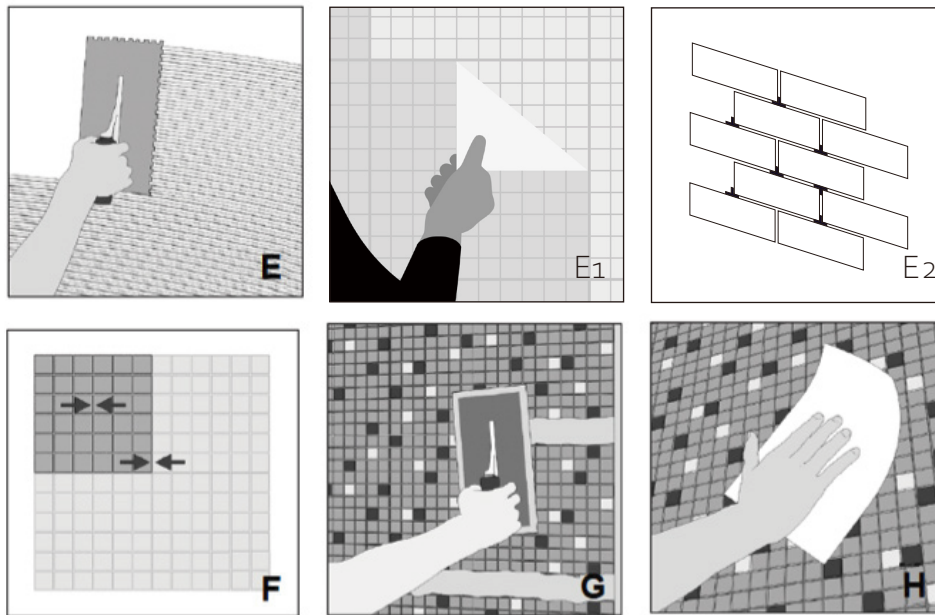
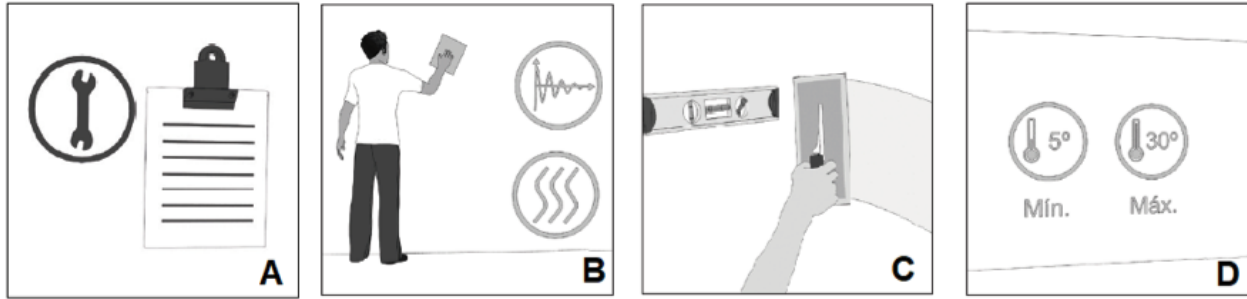
#### 3.4. Limpieza post-instalación (H)

Antes de que fragüe el adhesivo se deben retirar los restos del mismo con una esponja o un trapo. Es muy importante no dejar que el rejunte se reseque en exceso ya que se podría dificultar la limpieza del mosaico. Se realizará esta operación por lo menos dos-tres veces hasta asegurar la perfecta limpieza del mosaico, para ello se aclarará bien la superficie del mosaico con agua, con la ayuda de una esponja o un trapo.

#### 4. MANTENIMIENTO Y LIMPIEZA.

Para la limpieza cotidiana se recomienda la utilización de limpia cristales y jabones neutros, posteriormente aclarar con agua abundante, y secar con una bayeta limpia y suave para evitar las rayas y despuntados. La utilización de detergentes y abrasivos como los polvos de limpieza, pueden causar daños irreversibles en las piezas. Ante cualquier duda, contactar con el fabricante. Se recomienda revisar periódicamente el estado del rejunte del mosaico en función del uso.

# INSTALLATION INSTRUCTIONS



## 1. IMPORTANT INFORMATION PLEASE READ BEFORE BEGINNING INSTALLATION

IT IS VERY IMPORTANT to read and thoroughly understand the information contained in these guidelines before commencing installation, since improper installation, use or maintenance may invalidate the manufacturer's warranty. The following are the responsibility of the installer: Carefully inspect ALL materials before installation to check there are no defects. The warranty does not cover materials installed with visible defects.

-If you are not satisfied with the materials

before installation, please contact your retailer. DO NOT INSTALL.

-We recommend a final inspection is made to examine the colour, finish, style and quality BEFORE installation.

-Check all materials are correct. We cannot be held responsible for any expenses incurred once pieces with visible defects have been installed. -It is the responsibility of the installer and owner to ensure that working conditions and the working area on site are acceptable before installing any materials.

The best way to achieve a pleasing finish is to

create a panel on the floor, combining various mosaic shades prior to positioning these on the wall. Installation assumes acceptance of the consignment.

## 2. SURFACE PREPARATION (B)

The subfloor or substrate should be solid/compact throughout its entire thickness and surface, with no loose parts which might be easily removed. It should be completely dry and free of dust, grease or any other substance. Do not install on subfloors at risk of rising damp since this could compromise the installation. In addition, check that it is suitably plumb and

level with no deviation in flatness greater than 2mm, measured using a 2m straightedge. In the case of any deviations greater than 2mm, we recommend using specific products (C). (For correct installation of levelling products, the ambient temperature should be between 5°C and 30°C (D)). Contraction joints in screeds may be filled with flexible materials. Construction joints must be clear.

## 3. SPECIFICATION FOR INSTALLING MOSAICS

### 3.1. General

Materials used in the installation include mosaic tiles and fixing materials (adhesives and grouts), fillers etc. All of these should be in accordance with the technical specification required for the design, and the manufacturer's guidelines should be followed. A perimeter joint of between 4-6mm is required.

When working with glass, the following safety instructions must be observed. Depending on the work to be carried out, the following tools are recommended:

- For small cuts and clipping, we recommend using special tile nippers for glass mosaic tiles.

- Dry cuts should be made using a SIGMA machine, specifically designed for cutting glass mosaic tiles.

- Whole pieces should be cut with a water-cooled, continuous crown diamond disc tile cutter specifically designed for glass. To prevent breakage, after marking the required cuts on the mosaics or glass with a pencil, use several increasingly deep radial cuts.

- To drill holes in glass tiles to hang mirrors, countertops, wall lights etc., we recommend using drill with water supply and diamond drill bits. These drill bits must be water-cooled and are available in various diameters: 6, 8, 10 and 12mm.

Important: Rubber washers must be used to ensure correct fixing and prevent glass breakage.

Small variations are characteristic of handmade mosaics. We recommend checking the pieces prior to installation.

In order to maintain the perfect appearance of pieces with a matt finish, it is essential that special care is taken not to mark the face with adhesive or grout when laying these.

### 3.2. Laying Tiles (E)

Ensure that the distance between each tile sheet is the same as between the mosaics, to create a uniform appearance with all joints the same distance apart (F). The adhesive must be left to dry for 24 hours before grouting.

### 3.2.1. Laying Film-faced Mosaics (E1)

Lay the mosaic sheets so that the side with the film is facing the tiler. After laying the sheet, the surface should be pressed down evenly using a rubber trowel, ensuring that the distance between each tile sheet is the same as between the mosaics, to create a uniform appearance with all joints the same distance apart.

When the adhesive has dried sufficiently, remove the protective film from the surface using a damp sponge. Correct any misaligned mosaics using a small grout spreader. Repeat all the steps until the surface to be tiled is complete. The cement-based adhesive must be left to dry for at least 24-48 hours before grouting. Once the adhesive is dry, use a nylon brush and water to clean the mosaics of any residues, then clean with a damp cloth. Leave to dry before grouting. If necessary, use a stronger cleaning product, testing the surface beforehand to ensure it does not damage the mosaics.

### 3.2.2. Interlocked Installation (E2)

In some models you will find the icon indicating that for a better aesthetic finish, we recommend an interlocking installation of the pieces, so that the pieces with the lines in vertical position alternate one by one with pieces with the lines in horizontal position.

### 3.3. Grouting (Applicable only to mosaic tiles with joints) (G)

To grout the mosaics correctly, all pieces must be perfectly clean and dust-free.

For our product you can use cement or epoxy grouts, but always check with the installer or grout supplier before installation.

### 3.4. Cleaning after installation (H)

Use a sponge or cloth to remove any residues before the adhesive sets. It is essential not to leave the grout to dry excessively as this could make it more difficult to clean the mosaics. This operation must be repeated two or three times until the mosaics are completely clean and the surface thoroughly rinsed using a sponge or cloth.

## 4. MAINTENANCE AND CLEANING

For daily cleaning we recommend using a glass cleaner or neutral soap and then rinse with plenty of water and dry with a soft clean cloth to prevent scratches and flaking. Using detergents or abrasives as cleaning agents may cause irreversible damage. For any queries, please consult the manufacturer. We recommend to periodically check the state of the mosaic grout according to the use.