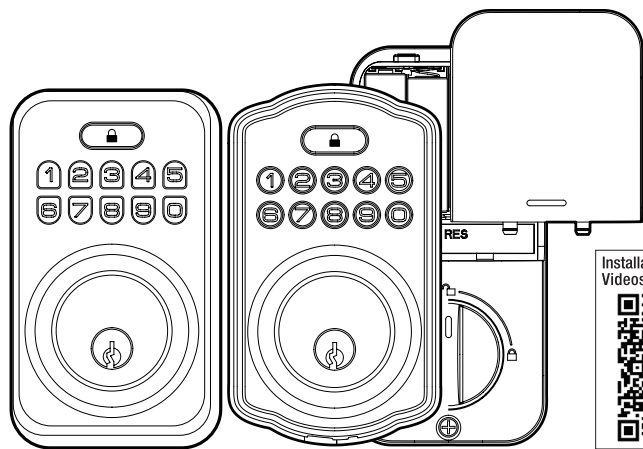


DEFIANT®

KPKDS01DK01
Rev. 1.0

INSTALLATION GUIDE

ELECTRONIC KEYPAD DEADBOLT



THANK YOU

We appreciate the trust and confidence you have placed in Defiant through the purchase of this electronic keypad deadbolt. We strive to continually create quality products designed to enhance your home. Visit us online to see our full line of products available for your home improvement needs. Thank you for choosing Defiant!

Warranty

LIMITED LIFETIME MECHANICAL AND 1 YEAR ELECTRONIC WARRANTY

The retailer of this product, hereby warrants, subject to the conditions set forth below, that it will either repair or replace, at its option, this product if it proves to be defective by reason of improper workmanship or materials within the original purchaser's lifetime. In order to obtain repairs or replacement under this limited warranty you must bring this product to the retailer's store in which you bought it.

Original purchaser: This limited warranty is limited to the original purchaser at retail of this product from retailer.

Except to the extent prohibited by applicable law, no other warranties, whether express or implied, including the warranties of merchantability and fitness for a particular purpose, shall apply to this product. Under no circumstances shall retailer be liable for consequential or incidental damages in connection with this product. To the extent retailer is prohibited by applicable law from excluding implied warranties, the duration of such implied warranties which are not excludable shall be the original purchaser's lifetime. Some states do not allow the limitation on how long an implied warranty lasts, so the above limitation on the duration of implied warranties which are not excludable, if any, may not apply to you. Some states do not allow the exclusion or limitation of incidental or consequential damages, so the above limitation or exclusion of incidental or consequential damages may not apply to you. Retailer neither assumes nor authorizes any representative or other person to assume for it any obligation or liability other than such as is expressly set forth herein. This limited warranty gives you specific legal rights, and you may also have other rights which vary from state to state.

DEFIANT®

Questions, problems, missing parts? Before returning to the store, call Defiant Customer Service
8 a.m. - 7 p.m., EST, Monday-Friday, 9 a.m. - 6 p.m., EST, Saturday

1-866-308-3976

HOMEDEPOT.COM

Safety Information

Read the precautions and instructions in this manual before installing and using this lock. Save this manual for future reference.

- Do not attempt to disassemble any internal components of the lockset. Doing so will void the limited warranty.
- Do not drop or hit the lockset. Too much shock may result in permanent damage.
- Do not use pins or sharp objects to press the keypad.
- Always create a backup of information you wish to keep (Master Code, User Codes, etc.).
- Promptly change the Master Code before operating this lockset.
- Restrict access to your lock's interior assembly and routinely check your settings to ensure they have not been altered without your knowledge.

NOTE: Before beginning installation of product, make sure all parts are present. If any part is missing or damaged, do not attempt to assemble, install or operate the product. Call the Customer Service Team at 1-866-308-3976 or visit www.homedepot.com.

Care and Cleaning

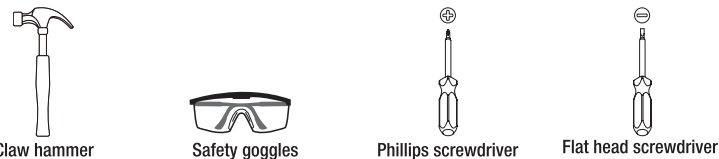
- Remove locks, or do not install locks, prior to painting your door.
- Periodically clean with mild soap and a soft cloth only.
- Do not use any abrasives or chemical products containing alcohol, benzene, or acids, and avoid using sharp or abrasive objects to clean this lockset.
- Do not allow any water or liquids into the lockset during installation.
- This lockset is designed to provide the highest standard of product quality and performance. Care should be taken to ensure a long-lasting finish. When cleaning is required use a soft, damp cloth.
- Using lacquer thinner, caustic soaps, abrasive cleaners or polishes could damage the coating and result in tarnishing.

WARNING: Do not use electric drill or electric screwdriver to tighten screws.

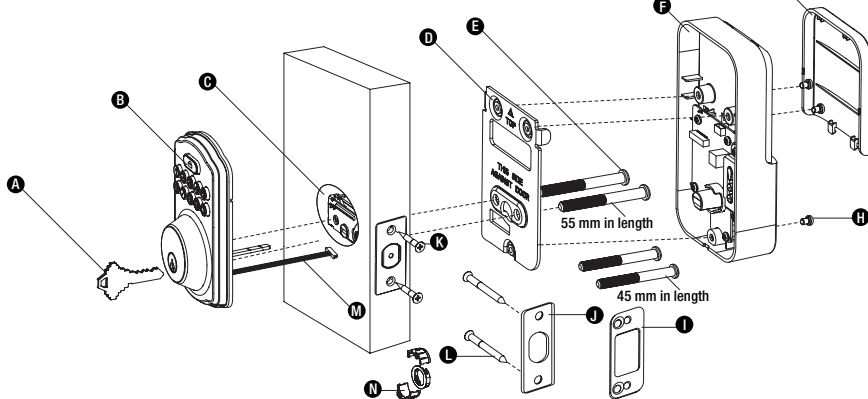


Pre-Installation

TOOLS REQUIRED



PACKAGE CONTENTS



Part	Description
A	Backup Key
B	Exterior Assembly
C	Latch
D	Mounting Plate
E	Mounting Screws
F	Interior Assembly
G	Battery Cover

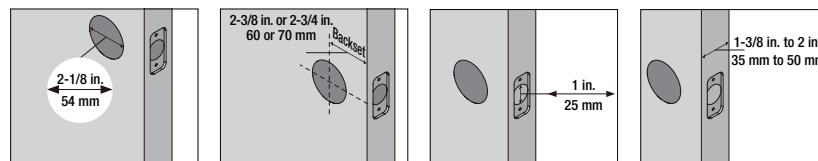
Part	Description
H	Screws
I	Reinforcement plate
J	Strike
K	Latch Screws (21 mm)
L	Strike Screws (38 mm)
M	Power Cable
N	Drive-in Collar

NOTE: There are two sets of mounting screws. The longer set is for 1-3/4 in. to 2 in. (45-50 mm) door thickness and the shorter set is for 1-3/8 in. to 1-3/4 in. (35-45 mm) door thickness.

Installation

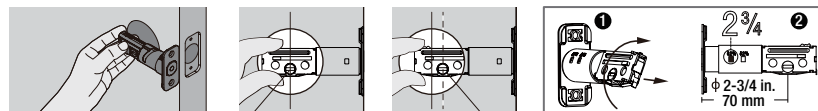
1 Preparing the door and checking dimensions

- Measure to confirm that the hole in the door is 2-1/8 in. (54 mm).
- Measure to confirm that the backset is either 2-3/8 in. or 2-3/4 in. (60 or 70 mm).
- Measure to confirm that the hole in the door edge is 1 in. (25 mm).
- Measure to confirm that the door is 1-3/8 in. to 2 in. (35 mm to 50 mm) thick.



2 Installing the latch and strike

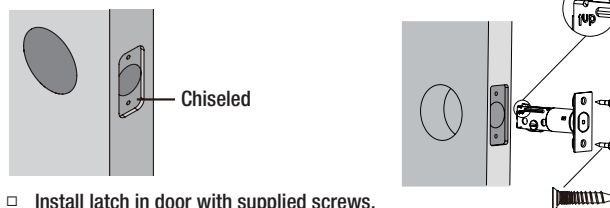
- A. Hold the latch in front of the door hole, with the latch face flush against the door edge. Is the slotted hole centered in the door hole?



Slotted hole is centered. No adjustment is required. Proceed to next step.

Slotted hole is NOT centered. Rotate and pull the latch as shown to extend latch.

- B. Is the door edge chiseled?



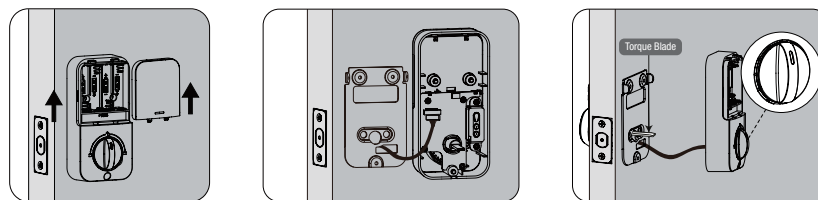
- Install latch in door with supplied screws.

Installation (continued)

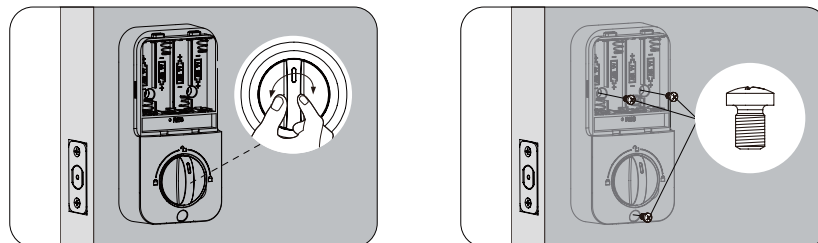
4 Installing interior assembly

IMPORTANT: Do not load batteries until lock is completely installed.

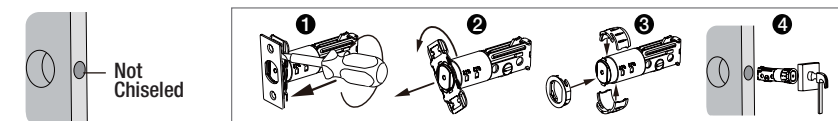
- Remove the battery cover.
- Connect the cable and ensure tight cable connection.
- Rotate the turnpiece in vertical position and install the interior assembly.



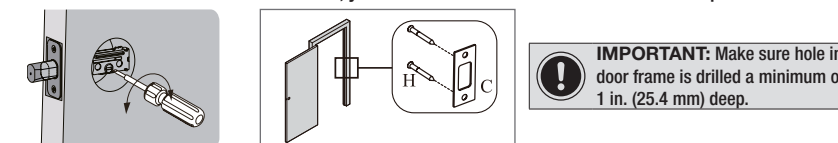
- Test the thumb turn for smooth rotation. If thumb turn doesn't rotate, repeat last step, making sure the thumb turn is in vertical position.
- Secure the interior assembly with the supplied screws.



Installation (continued)



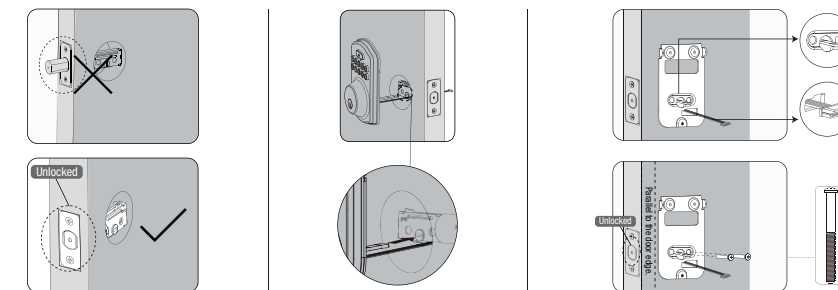
- Use a flat head screwdriver to remove rectangular face from latch and install drive-in collar.
- Install latch in door with wood block and hammer.
- C. Use a screwdriver to test if deadbolt works smoothly.
- D. Install strike in the door frame.
- In order to maintain BHMA Grade 3, you must install the included reinforcement plate and strike.



3 Installing exterior assembly

IMPORTANT: Before installation, make sure the latch is fully retracted (in the unlocked position).

- Route the cable below the latch.
- Send the cable through the bottom horizontal slot in the mounting plate.
- Secure the mounting plate with the supplied screws.



Installation (continued)

5 Detecting left/right hand door installation

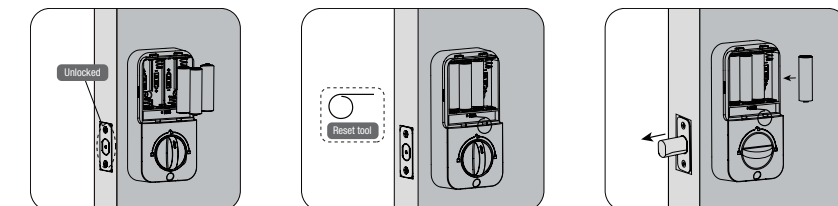
Reset the lock to teach the lock the orientation of the door.

IMPORTANT: This step is required and crucial for the lock to operate properly.

- While the door is OPEN and UNLOCKED, load three AA batteries into the interior assembly.

IMPORTANT: For best results, use new, non-rechargeable alkaline batteries only.

- Press and hold the Reset button on the interior assembly using the reset tool included in package.
- Load the last battery and keep holding the reset button for at least 3 seconds, until you hear the sound of "beep". The latch bolt will extend to learn the orientation of the door.



See the **User Guide** for additional information.

Programming Instructions

IMPORTANT: Do not load batteries until lock is completely installed.

- Master Code (4 to 10 digits): The default Master Code is 12345678. It is required that you change it to a code of your own before programming.
- User Code (4 to 10 digits): A total of 20 User Codes (and one temporary one-time User Code) may be programmed.
- Both master and user PIN codes do not support the following combination of numbers.

- A.

1	2	3	4	5	6	7	8	9
---	---	---	---	---	---	---	---	---

 ✗ Forward number sequence
- B.

9	8	7	6	5	4	3	2	1
---	---	---	---	---	---	---	---	---

 ✗ Backward number sequence
- C.

2	2	2	2	2	2	2	2	2
---	---	---	---	---	---	---	---	---

 ✗ Repeat number sequence
- D. If

5	6	8	3
---	---	---	---

 ✓
- Then

5	6	8	3	9	1
---	---	---	---	---	---

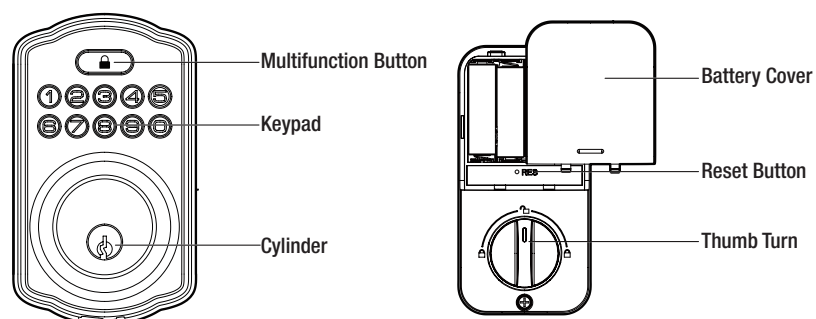
 ✗ Contain existing code sequence
- and

9	1	5	6	8	3
---	---	---	---	---	---

 ✗

Parts Illustrations

Item	Specifications	Remarks
Battery (Use new, non-rechargeable alkaline batteries only.)	AA alkaline battery x4 (Not included) (Operation voltage:4.6~6.0V)	Lasts up to one year (10 times unlock/lock per day)



WARNING: The default Master Code is 12345678. It is required that you change it to a code of your own before programming.

Definitions

- Master Code**
 - Required for programming and feature settings. Master code can be used to unlock the door under vacation mode. The default master code needs to be changed before programming.
 - Property owner/manager should keep this information confidential.
- Auto Lock**
 - Automatically locks the deadbolt 30 seconds after unlocking. This feature is off by default. You can set the Auto Lock time delay between 10 and 99 seconds.
- Wrong Entry Limit**
 - After 10 unsuccessful attempts at entering a invalid PIN code, the unit will shut down for 3 minutes.
- Silent Mode**
 - The beep sounds when pressing keypad can be muted. But you will still hear low battery and system alerts.
- Vacation Mode**
 - This is a security feature for you when you are leaving your home for vacation or long trip. Enabling vacation mode will restrict all user codes until master code is entered on keypad. If the lock is unlocked by thumb turn, the lock will sound an alarm.
- One Time User Code**
 - This code can only be used once and is automatically deleted when used.

7 Unlock with Fake Code

- User can prevent pin code exposure from strangers by entering random digits before or after pin code.

83618 137192 14710
 Password
 Random digits

How To Use

- Unlock the Door**
 - Unlock the door from outside.
 - Unlock the door from inside.
- Lock the Door**
 - Lock the door from outside.

Auto Re-lock Mode.
In Auto re-lock mode, the bolt will extend out automatically after unlocking.

Manual Mode.
Press any key on keypad for 2 seconds.
 - Lock the door from inside.

Auto Re-lock Mode.
In Auto re-lock mode, the device will be locked automatically.

Manual Mode
Rotate the thumb turn to Lock position

Factory Default settings

Settings	Factory Default
Master Code	12345678
Auto Lock	Disabled
Silent Mode	Disabled
Wrong Code Entry Limit	10 times
Shutdown Time	3 mins
Vacation Mode	Disabled

Quick Set Up

WARNING: The default Master Code is 12345678. It is required that you change it to a code of your own before programming.

NOTE: When setting unsuccessful, the indicator light will flash red.

Restore To Factory Default Settings

- This procedure will delete all User Codes associated with the lock.
- Keep the door open and unlock.
- Press and hold the Reset button. At the same time take out one battery and then place it back.
- Keep holding the Reset button for at least 3 seconds, until you hear the sound of beep.

Troubleshooting

1 Installation

Questions	Answers
The latch does not operate correctly after installation.	<ul style="list-style-type: none"> Make sure the backset on the latch is set to the proper length. Refer to Installation Guide Make sure prior to installation latch bolt is retracted and key is not in lockset when installing the deadbolt. Refer to Installation Guide Please restore to factory setting and enter the default Master Code to set up the lock. Refer to User Guide
Feel a bump while turning the thumb turn or the key?	<ul style="list-style-type: none"> Check if the length of mounting screws is appropriate. Check if the turn piece is in vertical position.
Fail to set up the lock.	<ul style="list-style-type: none"> Please make sure the lock is installed correctly. Please install fresh batteries and make sure the cable is connected correctly. After installation, restore the lock to complete the bolt direction setting.

2 Operation

Questions	Answers
Battery indicator keeps flashing.	<ul style="list-style-type: none"> The batteries are getting low, please replace with four new batteries for the best performance (alkaline batteries only).
Keypad not responding.	<ul style="list-style-type: none"> Make sure the batteries are installed properly. The batteries are getting low if the battery indicator keeps flashing. Please replace with four new batteries for the best performance (alkaline batteries only). Make sure the cable is well-connected to the port, and was not damaged during installation. Please make sure the lock has been set up and complete the bolt direction determination.
Master Code can not be changed.	<ul style="list-style-type: none"> Please refer to User Guide to restore factory settings and reprogram all codes.
What should I do if wrong code was entered?	<ul style="list-style-type: none"> Press button once and continue to input code according to regular procedures.
I forgot my Master Codes.	<ul style="list-style-type: none"> Perform a reset in order to erase all passcodes. Once the reset is complete, all passcodes will be erased and the Master code will return to the default master code 12345678.
Can not add a new User Code.	<ul style="list-style-type: none"> Make sure the whole code entering process is completed within 10 seconds, otherwise the unit will time out. Make sure the Master Code has been entered correctly. The new User Code will not be accepted when the capacity is full. Try to delete any or some existing User Codes and then add new one(s) again. A User Code must be at least 4 to 10 digits.

"Auto lock" does not function.	<ul style="list-style-type: none"> The batteries are low on power if the battery indicator keeps flashing. Please replace with four new batteries for the best performance (alkaline batteries only). Please refer to User Guide to enable the Auto-Lock function.
Lockset is not able to unlock / lock by keypad.	<ul style="list-style-type: none"> Make sure you have entered the correct User Code. The battery is low if the battery indicator light keeps flashing. Please replace with four new batteries. Make sure the cable is firmly connected. Check the cable for any damage that may have occurred during installation. Make sure the batteries are properly installed. (Alkaline batteries only) Check the strike plate to make sure it is properly aligned and clear so the bolt can freely move in the hole.
Lockset is unable to reset.	<ul style="list-style-type: none"> Please refer to User Guide to restore factory settings and reprogram all codes. The battery is low if the battery indicator light keeps flashing. Please replace with four new batteries.
How to operate the lockset in darkness?	<ul style="list-style-type: none"> Press any button to activate the lockset back light.
The red indicator is still on after setting is completed.	<ul style="list-style-type: none"> Check if you entered correct user codes. Re-install the batteries.
The lockset locks when I enter my code and unlocks when I press the .	<ul style="list-style-type: none"> Un-install the interior and exterior assemblies. Before re-installation, please follow these guidelines: Refer to Installation Guide <ol style="list-style-type: none"> Make sure the bolt is in the retracted position. Do not have any key in the cylinder during installation. Make sure the turn piece is inserted horizontally. Reset the unit to factory settings and reprogram the Master Code and User Codes.
I cannot remove my key unless it is in the locked position.	<ul style="list-style-type: none"> Un-install the interior and exterior assemblies. Before re-installation, please follow these guidelines: Refer to Installation Guide <ol style="list-style-type: none"> Make sure the bolt is in the retracted position. Do not have any key in lock cylinder. Make sure the turn piece is inserted horizontally.

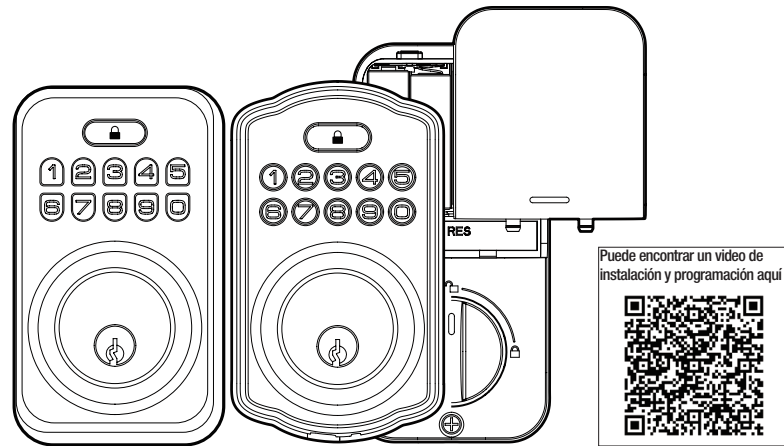
If the lock appears to be damaged or does not operate properly, please contact customer service for further assistance.

DEFIANT®

KPKDS01DK01
Rev. 1.0

GUÍA DE INSTALACIÓN

CERRADURA CON TECLADO ELECTRÓNICO



Puede encontrar un video de instalación y programación aquí



GRACIAS

Agradecemos la confianza que ha depositado en Defiant con la compra de esta cerradura con teclado electrónico. Nos esforzamos continuamente para crear productos de calidad diseñados para mejorar su hogar. Visítenos en línea para ver nuestra línea completa de productos disponibles para sus necesidades de mejoramiento del hogar. ¡Gracias por elegir a Defiant!

Garantía

GARANTÍA LIMITADA DE POR VIDA PARA ELEMENTOS MECÁNICOS Y GARANTÍA DE 1 AÑO PARA ELEMENTOS ELECTRÓNICOS

El distribuidor minorista de este producto garantiza por medio del presente documento, el cual está sujeto a las condiciones establecidas a continuación, que reparará o reemplazará, a su discreción, este producto si se comprueba que está defectuoso por motivos de mano de obra o materiales inadecuados dentro de la vida útil del comprador original. Para obtener reparaciones o reemplazos cubiertos por esta garantía limitada, deberá llevar este producto a la tienda del distribuidor minorista en el que lo compró.

Comprador original: Esta garantía limitada se limita al comprador original de este producto al proveedor minorista. Salvo en la medida en que lo prohíban las leyes aplicables, no se aplicará a este producto ninguna otra garantía, ya sea expresa o implícita, incluidas las garantías de comerciabilidad e idoneidad para un fin determinado. El proveedor minorista no será responsable, bajo ninguna circunstancia, de los daños resultantes o incidentales relacionados con este producto. En la medida en que las leyes aplicables prohíban al proveedor minorista excluir las garantías implícitas, la duración de dichas garantías implícitas no excluibles será la del comprador original. Algunos estados no permiten la limitación de la duración de una garantía implícita, de manera que es posible que la limitación de la duración de las garantías implícitas no excluibles antedichas, en caso de haberlas, no se apliquen su caso. Algunos estados no permiten la exclusión o la limitación de daños resultantes o incidentales, de manera que es posible que la limitación o exclusión antedicha sobre daños resultantes o incidentales no se aplique en su caso. El proveedor minorista no asume ni autoriza a ningún representante u otra persona a asumir en su nombre ninguna obligación ni responsabilidad que no esté expresamente establecida en el presente documento. Esta garantía limitada le otorga derechos legales específicos y también puede tener otros derechos, que varían de estado a estado.

DEFIANT®

¿Tiene preguntas, problemas, o le faltan piezas? Antes de devolver a la tienda, llame a Atención al Cliente de Defiant
8 a. m. a 7:00 p. m., EST, y los sábados de 9:00 a. m. a 6:00 p. m., EST

1-866-308-3976

HOMEDEPOT.COM

Información de seguridad

Lea las precauciones y las instrucciones de este manual antes de instalar y usar esta cerradura. Guarde este manual para consultarlo en el futuro.

- No intente desensamblar ningún componente interno de la cerradura. Si lo hace, anulará la garantía limitada.
- No deje caer ni golpee la cerradura. Si sufre demasiados golpes puede dañarla permanentemente.
- No use alfileres ni objetos afilados para presionar el teclado.
- Siempre respalde la información que desee guardar (código maestro, códigos de usuario, etc.).
- Cambie inmediatamente el código maestro antes de usar la cerradura.
- Restrinja el acceso al ensamblaje interior de su cerradura y compruebe rutinariamente sus configuraciones para asegurarse de que no hayan sido alteradas sin su conocimiento.

NOTA: Asegúrese de tener todas las piezas antes de comenzar la instalación del producto. Si falta alguna pieza o está dañada, no intente armar, instalar ni usar el producto. Llame al equipo de Atención al Cliente al 1-866-308-3976 o visite www.homedepot.com.

Cuidado y limpieza

- Antes de pintar la puerta, retire la cerradura o pintela antes de su instalación.
- Limpie periódicamente utilizando solamente jabón suave y un paño suave.
- No use ningún producto químico o abrasivo que contenga alcohol, benceno o ácidos, y evite usar objetos afilados o abrasivos para limpiar esta cerradura.
- No deje caer agua u otros líquidos en la cerradura durante su instalación.
- Esta cerradura está diseñada para proporcionar un producto de los más altos estándares de calidad y rendimiento. Se debe tener cuidado para garantizar un acabado duradero. Si necesita limpiar la cerradura, use un paño suave y limpio. El uso de disolventes de laca, jabones cáusticos, limpiadores abrasivos o abrillantadores puede dañar el revestimiento y provocar su deslustre.

ADVERTENCIA: No apriete los tornillos con taladros o destornilladores eléctricos.

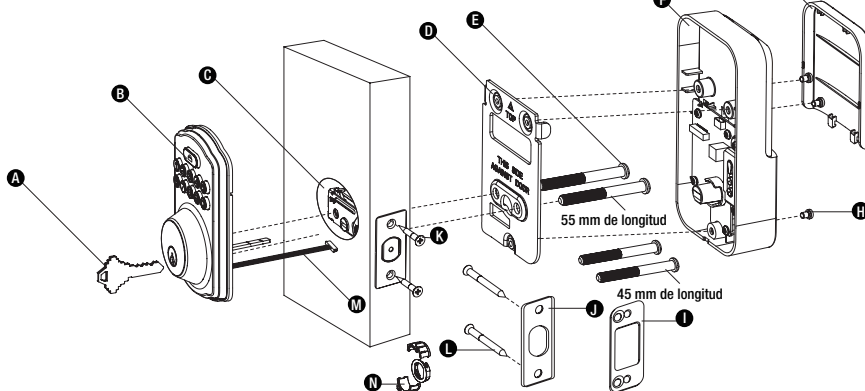


Antes de la instalación

HERRAMIENTAS NECESARIAS



CONTENIDO DEL PAQUETE



Pieza	Descripción
A	Llave de respaldo
B	Ensamblaje exterior
C	Pestillo
D	Placa de montaje
E	Tornillos de montaje
F	Ensamblaje interior
G	Cubierta de las pilas

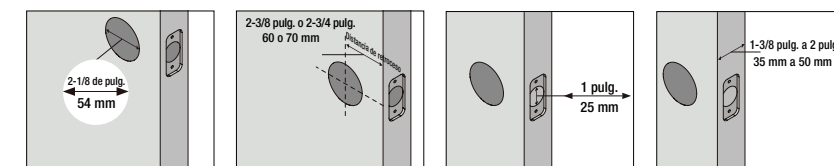
Pieza	Descripción
H	Tornillos
I	Placa de refuerzo
J	Cerradura
K	Tornillos del pestillo (21 mm)
L	Tornillos de la cerradura (38 mm)
M	Cable de alimentación
N	Collarín empotrable

NOTA: Hay dos juegos de tornillos de montaje. El juego de tornillos más largos es para puertas de 1-3/4 a 2 pulgadas (45-50 mm) de grosor y el juego de tornillos más cortos es para puertas de 1-3/8 a 1-3/4 pulgadas (35-45 mm) de grosor.

Instalación

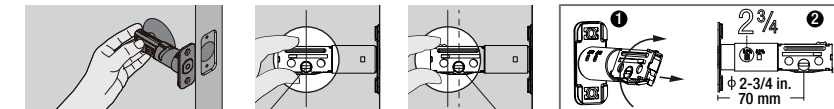
1 Preparación de la puerta y comprobación de las dimensiones

- Mida para confirmar que el orificio de la puerta tenga un tamaño de 2-1/8 pulgadas (54 mm).
- Mida para confirmar que la distancia de retroceso sea de 2-3/8 o 2-3/4 pulgadas (60 o 70 mm).
- Mida para confirmar que el orificio del borde de la puerta tenga un tamaño de 1 pulgada (25 mm).
- Mida para confirmar que la puerta tenga un grosor de 1-3/8 a 2 pulgadas (35 mm a 50 mm)



2 Instalación del pestillo y la cerradura

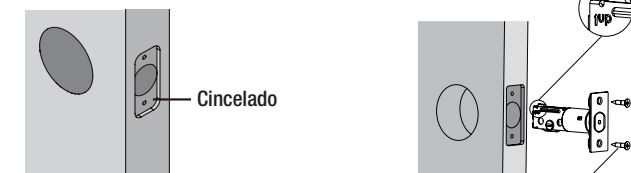
- A. Sostenga el pestillo en frente del orificio de la puerta con la superficie del pestillo a ras del borde de la puerta. ¿El orificio ranurado está centrado en el orificio de la puerta?



El orificio ranurado está centrado. No necesita ajuste. Continúe con el paso siguiente.

El orificio ranurado NO está centrado. Gire y tire del pestillo como se muestra en la imagen para extender el pestillo.

- B. ¿El borde de la puerta está cincelado?



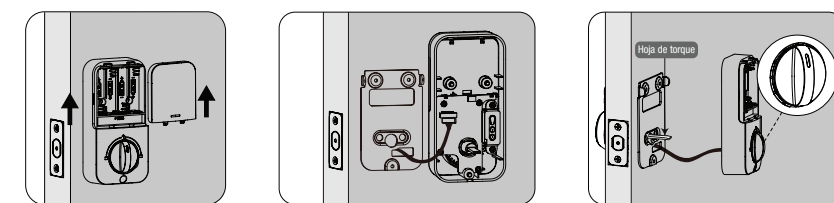
- Instale el pestillo en la puerta con los tornillos suministrados.

Instalación (continuación)

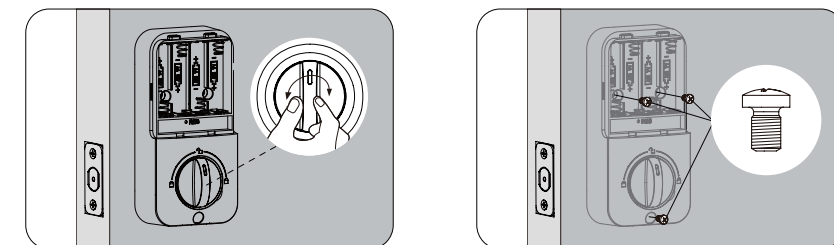
4 Instalación del ensamblaje interior

IMPORTANTE: No coloque las pilas hasta que la cerradura esté completamente instalada.

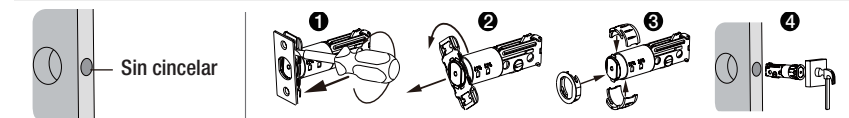
- Quite la cubierta de las pilas.
- Conecte el cable y asegúrese de que esté conectado firmemente.
- Gire el cerrojo y déjelo en posición vertical e instale el ensamblaje interior.



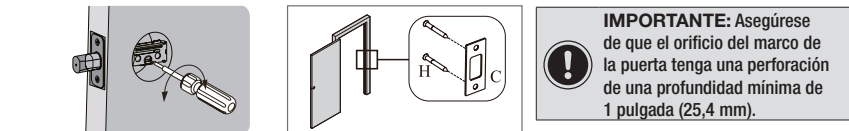
- Pruebe si el cerrojo manual gira sin problemas. Si el cerrojo manual no gira, repita el último paso y asegúrese de dejar el cerrojo manual en posición vertical.
- Fije el ensamblaje interior con los tornillos suministrados.



Instalación (continuación)



- Use un destornillador de cabeza plana para retirar la superficie rectangular del pestillo e instale el collarín empotrable.
- Instale el pestillo en la puerta con un bloque de madera y un martillo.
- C. Use un destornillador para probar si la cerradura funciona sin problemas.
- D. Instale la cerradura en el marco de la puerta.
- Para mantener la clasificación de grado 3 de la BHMA, debe instalar la placa de refuerzo y la cerradura que vienen incluidos.

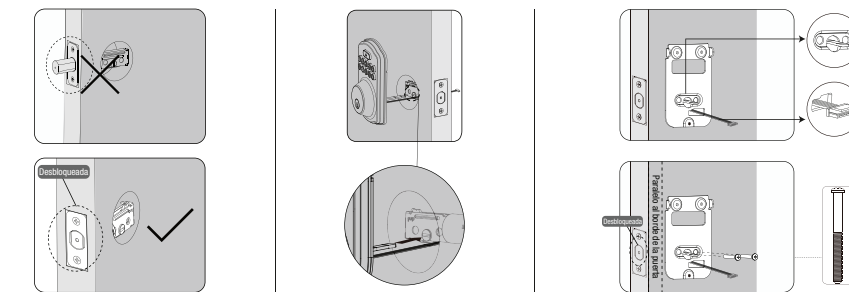


IMPORTANTE: Asegúrese de que el orificio del marco de la puerta tenga una perforación de una profundidad mínima de 1 pulgada (25,4 mm).

3 Instalación del ensamblaje exterior

IMPORTANTE: Antes de realizar la instalación, asegúrese de que el pestillo esté completamente retraído (en la posición de desbloqueo).

- Pase el cable por debajo del pestillo.
- Pase el cable a través de la ranura horizontal inferior de la placa de montaje.
- Fije la placa de montaje con los tornillos suministrados.



Instalación (continuación)

5 Detección de la instalación de la puerta izquierda/derecha

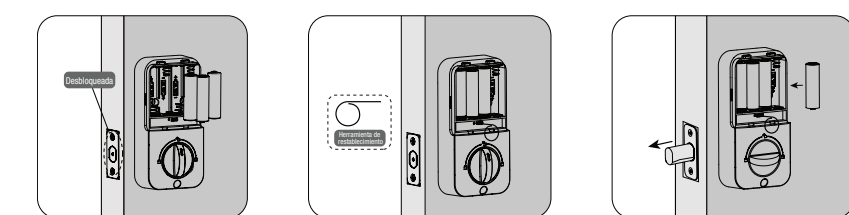
Restablezca la cerradura para que registre la orientación de la puerta.

IMPORTANTE: Este paso es necesario y crucial para que la cerradura funcione correctamente.

- Con la puerta ABIERTA y DESBLOQUEADA, instale tres pilas AA en el interior del ensamblaje.

IMPORTANTE: Para obtener los mejores resultados, use solamente pilas alcalinas nuevas y no recargables.

- Mantenga presionado el botón de restablecimiento del ensamblaje interior utilizando la herramienta de restablecimiento incluida en el paquete.
- Coloque la última pila y mantenga presionado el botón de restablecimiento durante al menos 3 segundos hasta que escuche un pitido. El pasador se extenderá para registrar la orientación de la puerta.



Consulte la **Guía del Usuario** para obtener información adicional.

Instrucciones de programación

! IMPORTANTE: No coloque las pilas hasta que la cerradura esté completamente instalada.

- Código maestro (4 a 10 dígitos): el código maestro predeterminado es 12345678. Debe cambiarlo por un código propio antes de realizar la programación.
- Código de usuario (4 a 10 dígitos): Se puede programar un total de 20 códigos de usuario (y un código de usuario temporal de un solo uso).
- Tanto los códigos PIN maestro como los de usuario no admiten las siguientes combinaciones de números.

A.

1	2	3	4	5	6	7	8	9
---	---	---	---	---	---	---	---	---

 ✗ Secuencia numérica ascendente

B.

9	8	7	6	5	4	3	2	1
---	---	---	---	---	---	---	---	---

 ✗ Secuencia numérica descendente

C.

2	2	2	2	2	2	2	2	2
---	---	---	---	---	---	---	---	---

 ✗ Secuencia numérica repetitiva

D. Si

5	6	8	3
---	---	---	---

 ✓

Entonces

5	6	8	3	9	1
---	---	---	---	---	---

 ✗ Contiene la secuencia de códigos existente

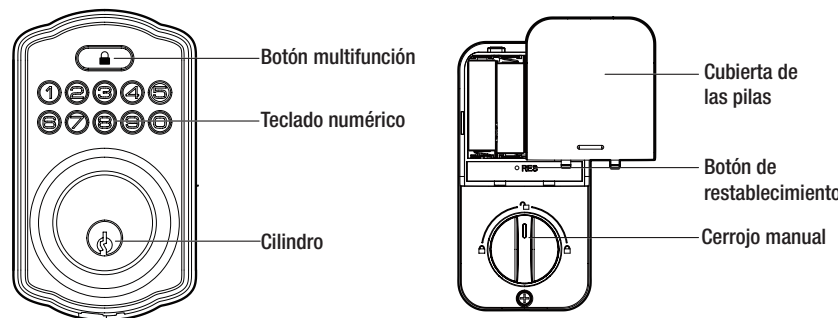
y

9	1	5	6	8	3
---	---	---	---	---	---

 ✗

Ilustraciones de las piezas

Artículo	Especificaciones	Observaciones
Pila (use solo pilas alcalinas no recargables)	4 pilas alcalinas AA (no incluidas) (Voltaje de operación: 4.6-6.0 V)	Duran hasta un año (cuando se bloquee/desbloquee 10 veces por día)



! ADVERTENCIA: El código maestro predeterminado es 12345678. Debe cambiarlo por un código propio antes de realizar la programación.

Definiciones

1 Código maestro

- Se requiere para la programación y la configuración de las funciones. El código maestro puede usarse para desbloquear la puerta mientras está en modo de vacaciones. El código maestro predeterminado debe cambiarse antes de realizar la programación.
- El propietario/gerente debe mantener esta información de forma confidencial.

3 Limite de introducciones incorrectas

- Después de 10 introducciones incorrectas de un código PIN no válido, la unidad se apagará durante 3 minutos.

5 Modo de vacaciones

- Esta es una función de seguridad para cuando no esté en casa durante las vacaciones o un viaje largo. Al activar el modo de vacaciones se restringirán todos los códigos de usuario hasta que se ingrese el código maestro en el teclado. Si la cerradura se desbloquea mediante el cerrojo manual, la cerradura emitirá una alarma.

7 Desbloqueo con código falso

- El usuario puede evitar que personas ajenas descubran el código PIN ingresando dígitos aleatorios antes de ingresar el código PIN.

83618 137192 14710

Contraseña

Dígitos aleatorios

2 Bloqueo automático

- Bloquea automáticamente la cerradura 30 segundos después de desbloquearla. Esta función viene desactivada de forma predeterminada. Puede ajustar el tiempo de cuenta atrás del bloqueo automático entre 10 y 99 segundos.

4 Modo silencioso

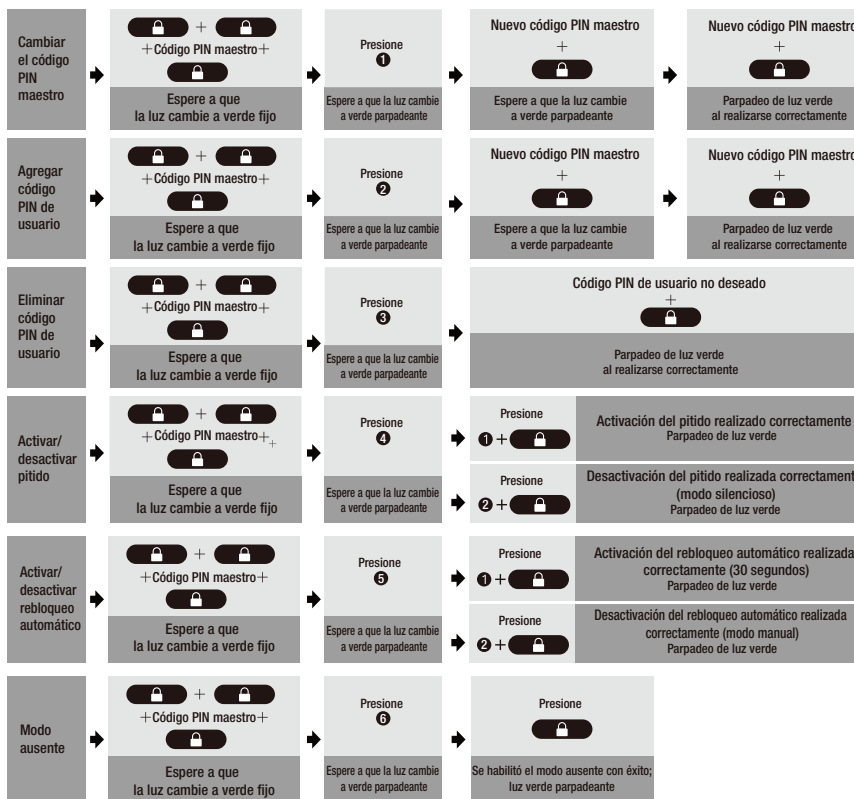
- Es posible silenciar el pitido que suena al presionar el teclado. Sin embargo, podrá seguir escuchando las alertas del sistema y de batería baja.

6 Código de usuario de un solo uso

- Este código puede usarse solamente una vez y se elimina automáticamente cuando es utilizado.

Configuración rápida

! ADVERTENCIA: El código maestro predeterminado es 12345678. Debe cambiarlo por un código propio antes de realizar la programación.



Resolución de problemas

1 Instalación

Preguntas	Respuestas
El pestillo no funciona correctamente después de su instalación.	<ul style="list-style-type: none"> Asegúrese de que la distancia de retroceso del pestillo esté configurada a la longitud correcta. Consulte la guía de instalación Antes de la instalación, asegúrese de que el pasador esté retraído y de no dejar la llave puesta en la cerradura durante la instalación. Consulte la guía de instalación Restablezca la configuración de fábrica e introduzca el código maestro predeterminado para configurar la cerradura. Consulte la guía del usuario
¿Siente un obstáculo al girar el cerrojo manual o la llave?	<ul style="list-style-type: none"> Compruebe si está usando los tornillos de montaje con la longitud correcta. Compruebe si el cerrojo manual está en posición vertical.
Error en la configuración de la cerradura.	<ul style="list-style-type: none"> Asegúrese de que la cerradura esté correctamente instalada. Coloque pilas nuevas y asegúrese de que el cable esté conectado correctamente. Después de la instalación, restablezca la cerradura para completar la configuración de la dirección del pestillo.

2 Funcionamiento

Preguntas	Respuestas
El indicador de las pilas sigue parpadeando.	<ul style="list-style-type: none"> Las pilas se están agotando, sustitúyalas por cuatro pilas nuevas para obtener el mejor rendimiento (use solo pilas alcalinas).
El teclado no funciona.	<ul style="list-style-type: none"> Asegúrese de que las pilas estén instaladas correctamente. Si el indicador de las pilas sigue parpadeando, significa que las pilas se están agotando. Sustitúyalas por cuatro pilas nuevas para obtener el mejor rendimiento (use solo pilas alcalinas). Asegúrese de que el cable esté bien conectado al puerto y de que no se dañe durante la instalación. Asegúrese de haber configurado la cerradura y de haber completado la determinación de la dirección del pestillo.
No se puede cambiar el código maestro.	<ul style="list-style-type: none"> Consulte la guía del usuario para restablecer las configuraciones de fábrica y volver a programar todos los códigos.
¿Qué debo hacer si se ingresó un código incorrecto?	<ul style="list-style-type: none"> Presione el botón una vez e introduzca el código según los procedimientos habituales.
Olvíde mis códigos maestros.	<ul style="list-style-type: none"> Realice un restablecimiento para eliminar todas las contraseñas. Una vez completado el restablecimiento, se eliminarán todas las contraseñas y el código maestro volverá a ser el código maestro predeterminado 12345678.
No puedo añadir un código de usuario nuevo.	<ul style="list-style-type: none"> Asegúrese de completar todo el proceso de introducción del código antes de que transcurran 10 segundos, de lo contrario la unidad se desconectará. Asegúrese de haber ingresado correctamente el código maestro. Si la capacidad de almacenamiento de códigos está llena, no se aceptará un nuevo código de usuario. Intente eliminar algún código de usuario existente y luego agregue nuevamente el código de usuario nuevo. El código de usuario debe contener entre 4 y 10 dígitos.

Cómo se utiliza

1 Desbloquee la puerta

- Desbloquee la puerta desde el lado exterior.



- Desbloquee la puerta desde el lado interior



2 Bloquee la puerta

- Bloquee la puerta desde el lado exterior.

Modo de rebloqueo automático. En el modo de rebloqueo automático, el pestillo se extenderá automáticamente después de quitar el seguro.

Modo manual. Presione cualquier tecla del teclado durante 2 segundos.

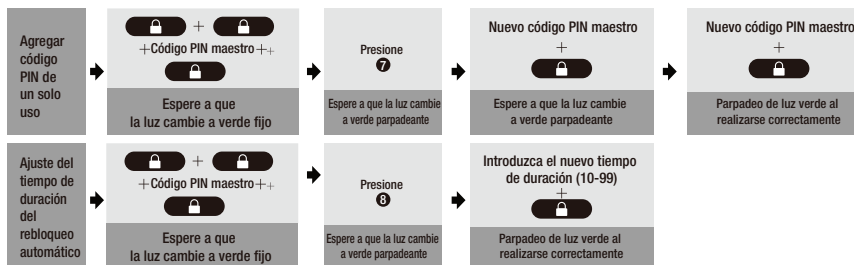


- Bloquee la puerta desde el lado interior.

Modo de rebloqueo automático. El dispositivo se bloqueará automáticamente cuando se encuentre en el modo de rebloqueo automático.

Modo manual

Gire el cerrojo manual a la posición de bloqueo



! NOTA: Si la configuración no se realiza correctamente, la luz indicadora parpadeará en rojo.

Restablecer a los valores predeterminados de fábrica

- Este procedimiento eliminará todos los códigos de usuario asociados a la cerradura.
- Mantenga la puerta abierta y desbloqueada.
- Mantenga presionado el botón de restablecimiento. Al mismo tiempo, retire una pila y vuelva a colocarla.
- Siga manteniendo presionado el botón de restablecimiento durante al menos 3 segundos hasta que escuche un pitido.

Configuración predeterminada de fábrica

Configuración	Valores predeterminados de fábrica
Código maestro	12345678
Bloqueo automático	Desactivado
Modo silencioso	Desactivado
Limite de introducción de código incorrecto	10 veces
Tiempo de apagado	3 minutos
Modo de vacaciones	Desactivado

Si la cerradura parece estar dañada o no funciona correctamente, póngase en contacto con el servicio al cliente para obtener más ayuda.