



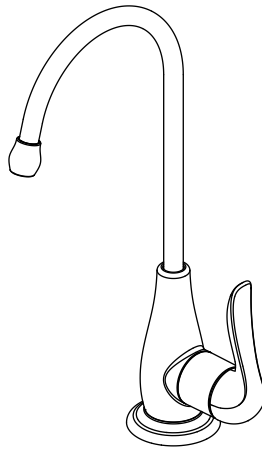
Model#  
67257W-0108D2  
HD67257W-0101  
HD67257W-0127H2

SKU#  
889855  
304367651  
304367425

# INSTALLATION AND CARE GUIDE

---

## SINGLE-HANDLE REPLACEMENT WATER FILTRATION FAUCET



### Questions, problems, missing parts?

Before returning to the store, call Glacier Bay Customer Service  
8 a.m. - 7 p.m., EST, Monday - Friday  
9 a.m. - 6 p.m., EST, Saturday

1-855-HD-GLACIER (1-855-434-5224)

[HOMEDEPOT.COM/GLACIERBAY](http://HOMEDEPOT.COM/GLACIERBAY)

---

### THANK YOU

*We appreciate the trust and confidence you have placed in Glacier Bay through the purchase of this drinking water faucet. We strive to continually create quality products designed to enhance your home. Visit us online to see our full line of products available for your home improvement needs. Thank you for choosing Glacier Bay!*

# Table of Contents

|                                          |   |                                |   |
|------------------------------------------|---|--------------------------------|---|
| <b>Important Information</b> .....       | 2 | <b>Installation</b> .....      | 4 |
| <b>Warranty</b> .....                    | 2 | <b>Operation</b> .....         | 6 |
| <b>Pre-Installation</b> .....            | 2 | <b>Care and Cleaning</b> ..... | 6 |
| <b>Planning Installation</b> .....       | 2 | <b>Troubleshooting</b> .....   | 6 |
| <b>Tools and Hardware Required</b> ..... | 2 | <b>Service Parts</b> .....     | 7 |
| <b>Package Contents</b> .....            | 3 |                                |   |

## Important Information

- Observe all local plumbing and building codes.
- Cover the sink drain to avoid losing any parts.
- Review the care and cleaning section included in this guide.

## Warranty

### LIMITED LIFETIME WARRANTY

Glacier Bay products are manufactured with superior quality standards and workmanship and are backed by our limited lifetime warranty. Glacier Bay products are warranted to the original consumer purchaser to be free of defects in materials or workmanship. We will replace FREE OF CHARGE any product or parts that proves defective. Simply, return the product / part to any of The Home Depot retail locations or call 1-855-HD-GLACIER (1-855-434-5224) to receive the replacement item. Proof of purchase (original sales receipt) from the original consumer purchaser must be made available for all Glacier Bay warranty claims.

This warranty excludes incidental/inconsequential damages and failures due to misuse, abuse or normal wear and tear. This warranty excludes all industrial, commercial and business usage, whose purchasers are hereby extended a five year limited warranty from the date of purchase, with all other terms of this warranty applying except the duration of warranty.

Some states and provinces do not allow the exclusion or limitation of incidental or consequential damages, so the above limitations may not apply to you. This warranty gives you specific legal rights and you may also have other rights that vary from state to state and province to province. Please see a store or contact 1-855-HD-GLACIER for more details.

Contact the Customer Service Team at 1-855-434-5224 or visit [www.HomeDepot.com](http://www.HomeDepot.com).

## Pre-Installation

### PLANNING INSTALLATION

Before beginning the installation of this product, ensure all parts are present. Compare parts with the Package Contents list. If any part is missing or damaged, do not attempt to install the product. Contact Customer Service for replacement parts.

### TOOLS AND HARDWARE REQUIRED



Adjustable  
wrench



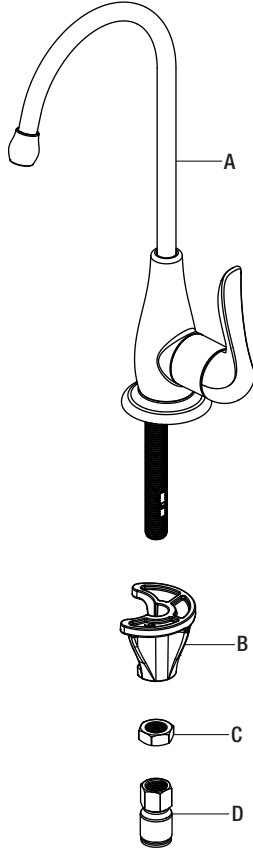
Safety  
goggles



Supply lines

# Pre-Installation (continued)

## PACKAGE CONTENTS



| Part | Description           | Quantity |
|------|-----------------------|----------|
| A    | Faucet assembly       | 1        |
| B    | Washer                | 1        |
| C    | Nut                   | 1        |
| D    | Quick connect adaptor | 1        |

# Installation

## 1 PREPARING THE MOUNTING HOLE



**IMPORTANT:** Drilling of holes into countertops made of stone or solid surface materials, such as granite, marble, corian™ or other plastic resin products, or sinks made of porcelain and stainless steel, should only be performed by a qualified installer who is certified for drilling such materials. Drilling of these types of surfaces by any other means may cause permanent, irreparable damage to the countertop surface.

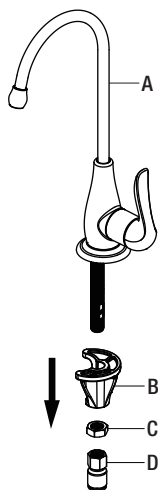
- Select one of the following places for the faucet. Be sure it will fit flat against the surface, and there is space to install the tubes underneath the counter.
  - Install the faucet into an existing hole in the sink.
  - Drill a new hole into the counter top near the sink.
  - Drill a new hole in the top of the sink.
- A 1-1/4 in. diameter hole is required for the faucet.
- If using this faucet with an existing drinking water system, follow the manufacturer's installation instructions for attaching the inlet and outlet tubes.

## 2 Preparing for installation



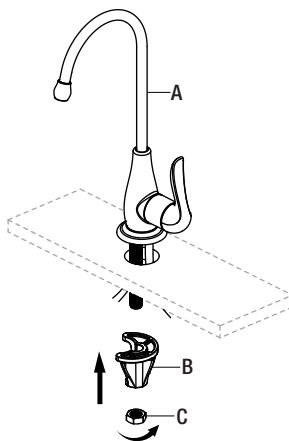
**CAUTION:** Always shut off the water supply before removing an existing faucet or replacing any part of a faucet. Open the faucet handle to relieve water pressure and ensure that the water is completely shut off.

- Remove the quick connect adaptor (D), the nut (C) and washer (B) from the end of the faucet assembly (A) stud.



## 3 Installing the faucet assembly

- Place the faucet assembly (A) through the selected hole in the sink or countertop.
- On the underside of the sink or countertop, slide on the washer (B) and tighten the nut (C) securely using a wrench.



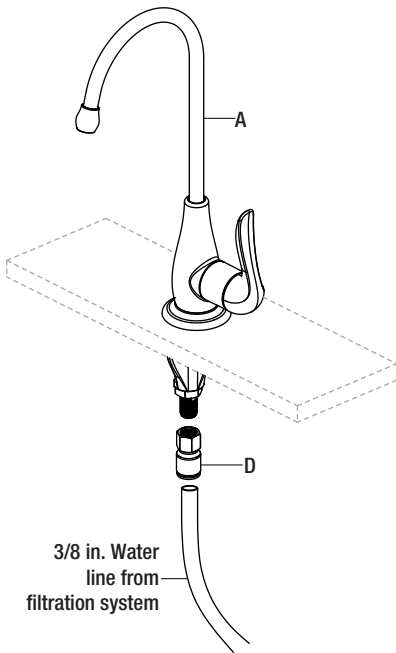
## Installation (continued)

### 4 Connecting the quick connect adaptor and water line

- Thread the quick connect adaptor (D) onto the end of the faucet assembly (A) stud, and tighten securely using a wrench.
- Connect the 3/8 in. water line from the filtration system by pushing the line into the quick connect adaptor (D).
- Pull down on the 3/8 in. line slightly to ensure the quick connect fitting has engaged.



**NOTE:** In this installation the angled barbed connectors are not used.

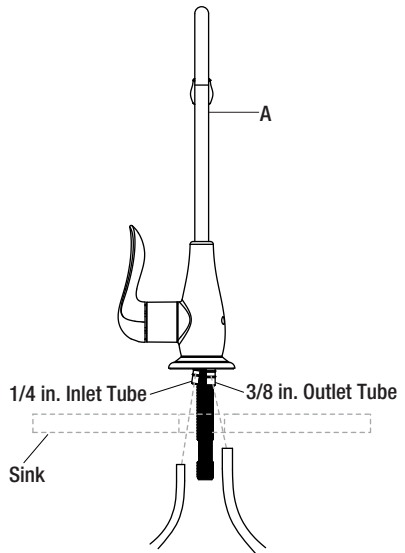


### 5 Connecting the supply lines



**NOTE:** This option is only used in a Reverse Osmosis system. Do not use 1/4" and 3/8" barbs in normal installation. They do not need to be capped or altered.

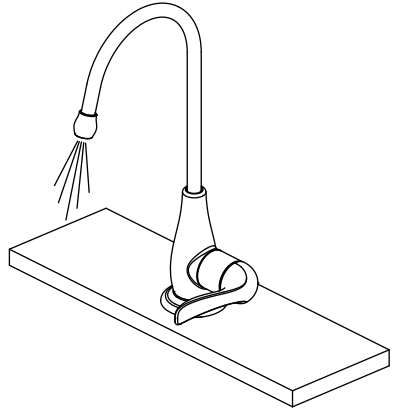
- If a drain line is required to run through the faucet's integral air gap for a reverse osmosis (RO) system, connect the 1/4 in. drain line from the unit to the smaller barb on the the bottom of the faucet assembly (A). Connect the 3/8 in. line from the faucet assembly (A) to the drain. This drain line works by gravity. Make it as short and straight as possible, with no dips or loops.



## Operation

### 1 Flushing and checking for leaks

- Ensure the faucet handle are in the off position and turn on the water supply to check for leaks. If you discover any leaks, check your connections to ensure they are installed properly.
- Turn on the hot and cold handle to allow the water to run for at least one minute. This flushes away any debris that could cause damage to internal parts.
- Turn off the water.



## Care and Cleaning

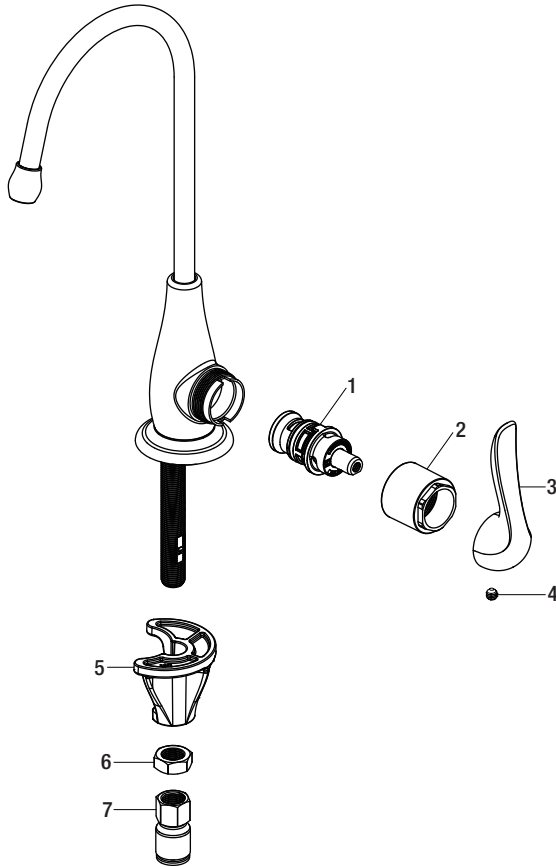
- To clean, wipe down with a damp cloth and dry with a towel.
- Do not use abrasive cleaners, steel wool, or harsh chemicals when cleaning this faucet, or the warranty will be voided.

## Troubleshooting



**NOTE:** Refer to the service parts section in this manual for a detailed drawing showing the location of the parts listed below.

| Problem                                 | Possible Cause                                                       | Solution                                                                                                         |
|-----------------------------------------|----------------------------------------------------------------------|------------------------------------------------------------------------------------------------------------------|
| There are leaks from the handle.        | The bonnet nut has come loose and/or the washer is dirty or damaged. | <input type="checkbox"/> Tighten the bonnet nut.                                                                 |
| The water will not shut off completely. | The cartridge is dirty or broken.                                    | <input type="checkbox"/> Remove the handle to check the cartridge.<br><input type="checkbox"/> Clean or replace. |



| Part | Description | Part Number |
|------|-------------|-------------|
| 1    | Cartridge   | RP20067     |
| 2    | Bonnet nut  | RP70262*    |
| 3    | Handle      | RP13182*    |
| 4    | Set screw   | RP50002     |
| 5    | Washer      | RP64247     |
| 6    | Nut         | RP56135     |
| 7    | Connector   | RP70263     |

\*Specify Finish

Many replacement cartridges, aerators, and drain assemblies can be purchased at your local The Home Depot store or online at [HOMEDEPOT.COM](http://HOMEDEPOT.COM)



**Questions, problems, missing parts?**

Before returning to the store, call Glacier Bay Customer Service

8 a.m. - 7 p.m., EST, Monday - Friday

9 a.m. - 6 p.m., EST, Saturday

1-855-HD-GLACIER (1-855-434-5224)

[HOMEDEPOT.COM/GLACIERBAY](https://www.homedepot.com/glacierbay)

Retain this manual for future use.





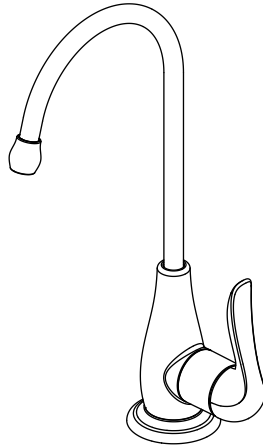
Modelo núm. 67257W-0108D2  
HD67257W-0101  
HD67257W-0127H2

SKU núm. 889855  
304367651  
304367425

# GUÍA DE USO Y MANTENIMIENTO

---

## GRIFO DE FILTRADO DE AGUA, DE REPUESTO, CON UNA SOLA MANIJA



¿Problemas, preguntas o piezas faltantes?

Antes de regresar a la tienda, llama al servicio al cliente de Glacier Bay de lunes a viernes entre 8 a.m. y 7 p.m. y los sábados entre 9 a.m. y 6 p.m. (hora estándar del Este)

1-855-HD-GLACIER (1-855-434-5224)

[HOMEDEPOT.COM/GLACIERBAY](http://HOMEDEPOT.COM/GLACIERBAY)

---

### GRACIAS

*Agradecemos la confianza que has depositado en Glacier Bay al comprar este grifo de agua potable. Nos esforzamos por crear continuamente productos de calidad diseñados para mejorar tu hogar. Visítanos en Internet para ver nuestra línea completa de productos disponibles para las necesidades de mejoras de tu hogar. ¡Gracias por elegir a Glacier Bay!*

## Tabla de contenido

|                                         |    |                                    |    |
|-----------------------------------------|----|------------------------------------|----|
| <b>Información importante</b> .....     | 10 | <b>Instalación</b> .....           | 12 |
| <b>Garantía</b> .....                   | 10 | <b>Funcionamiento</b> .....        | 14 |
| <b>Pre-instalación</b> .....            | 10 | <b>Cuidado y limpieza</b> .....    | 14 |
| Planificación de la instalación .....   | 10 | <b>Solución de problemas</b> ..... | 14 |
| Herramientas y herrajes necesarios .... | 10 | <b>Piezas de repuesto</b> .....    | 15 |
| Contenido del paquete .....             | 11 |                                    |    |

## Información importante

- Cumple con todos los códigos locales de construcción y de plomería.
- Cubre el drenaje del lavabo para evitar que se pierda alguna pieza.
- Consulta la sección de mantenimiento y limpieza incluida en esta guía.

## Garantía

### GARANTÍA DE POR VIDA LIMITADA

Los productos de Glacier Bay están fabricados con normas y mano de obra de calidad superior y están respaldados por nuestra garantía de por vida limitada. Los productos de Glacier Bay están garantizados al comprador consumidor original de estar libres de defectos en materiales o mano de obra. Reemplazaremos LIBRE DE CARGOS cualquier producto o pieza que se demuestre está defectuosa. Simplemente, devuelva el producto a cualquiera de las ubicaciones de venta al detalle de The Home Depot o llame al 1-855-HD-GLACIER (1-855-434-5224) para recibir el artículo de reemplazo. La prueba de compra (recibo de venta original) del comprador consumidor original debe estar disponible para todos los reclamos de garantía de Glacier Bay.

Esta garantía excluye daños y fallos incidentales/consecuenciales debido al mal uso, abuso o desgaste normal por el uso. Esta garantía excluye todos los usos industriales, comerciales y de negocios, a cuyos compradores por la presente, se les ha ampliado una garantía limitada de cinco años a partir de la fecha de compra, con todos los otros artículos de esta garantía que aplican excepto la duración de la garantía.

Algunos estados y provincias no permiten la exclusión o la limitación de los daños incidentales o consecuenciales, por lo tanto, las limitaciones y exclusiones anteriores podrían no aplicar a usted. Esta garantía le otorga derechos legales específicos y también puede tener otros derechos que varían de un estado a otro. Por favor, vaya a una tienda o llame al 1-855-HD-GLACIER para más detalles.

Póngase en contacto con el Equipo de Servicio al Cliente llamando al 1-855-434-5224 o visite [www.HomeDepot.com](http://www.HomeDepot.com).

## Pre-instalación

### PLANIFICACIÓN DE LA INSTALACIÓN

Antes de comenzar la instalación de este producto, asegúrate de que no falta ninguna pieza. Compara las piezas con la lista de Contenido del paquete. Si falta alguna pieza o está dañada, no intentes instalar el producto. Comunícate con el servicio al cliente para piezas de repuesto.

### HERRAMIENTAS Y HERRAJES NECESARIOS



Llave  
ajustable



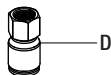
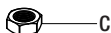
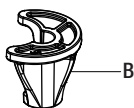
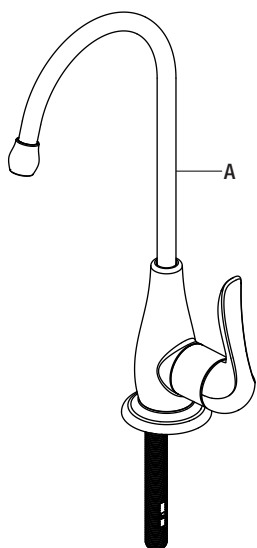
Gafas de  
seguridad



Líneas de  
suministro

# Pre-instalación (continuación)

## CONTENIDO DEL PAQUETE



| Pieza | Descripción                  | Cantidad |
|-------|------------------------------|----------|
| A     | Ensamblaje del grifo         | 1        |
| B     | Arandela                     | 1        |
| C     | Tuerca                       | 1        |
| D     | Adaptador de conexión rápida | 1        |

## 1 CÓMO PREPARAR EL ORIFICIO DE MONTAJE



**IMPORTANTE:** En mostradores de piedra o de materiales sólidos como el granito o el mármol, corian u otra resina de plástico sólido, o bebederos de porcelana o acero inoxidable, lo orificios deben ser taladrados por un instalador certificado. De otro modo, taladrar en estas superficies puede causar daños permanentes e irreparables en la superficie del mostrador.

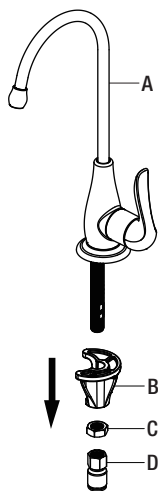
- Elige una de las siguientes ubicaciones para el grifo. Asegúrate de que el grifo quede a ras en una superficie plana, y que haya espacio para instalar las tuberías debajo del mostrador.
  - Instala el grifo en un orificio existente en el bebedero.
  - Taladra otro orificio en el mostrador, cerca del bebedero.
  - Taladra otro orificio en la parte superior del bebedero.
- Se necesitará un orificio de 1-1/4" (3,17 cm) para el grifo.
- Si vas a usar este grifo con un sistema de agua potable ya presente, sigue las instrucciones de instalación del fabricante. Instrucciones para colocar las líneas de entrada y salida.

## 2 Cómo prepararse para la instalación



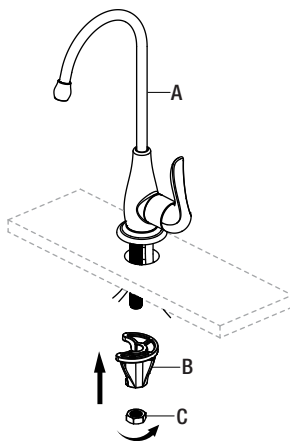
**PRECAUCIÓN:** Cierra siempre el suministro de agua antes de retirar un grifo existente o reemplazar alguna parte del mismo. Abre la llave del grifo para liberar la presión de agua y asegúrate de que el suministro de agua esté completamente cerrado.

- Retira el adaptador de conexión rápida (D), la tuerca (C) y la arandela (B) del extremo del tubo de ensamblaje del grifo (A).



## 3 Cómo instalar el ensamblaje del grifo

- Coloca el ensamblaje del grifo (A) en el orificio seleccionado del bebedero o mostrador.
- En la cara inferior del bebedero o mostrador, desliza la arandela (B) y aprieta bien la tuerca (C) con una llave.



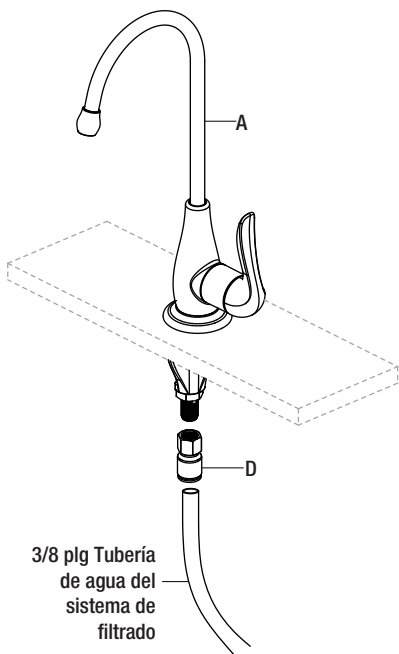
## Instalación (continuación)

### 4 Cómo conectar el adaptador de conexión rápida y la tubería de agua

- Enrosca el adaptador de conexión rápida (D) en el extremo del tubo del ensamblaje del grifo (A) y aprieta bien con una llave.
- Introduce la tubería del agua, de 3/8", del sistema de filtrado en el adaptador de conexión rápida (D).
- Hala la línea hacia abajo suavemente para verificar que la conexión ha encajado.



**NOTA:** En esta instalación no se usan los conectores angulares de boquilla.

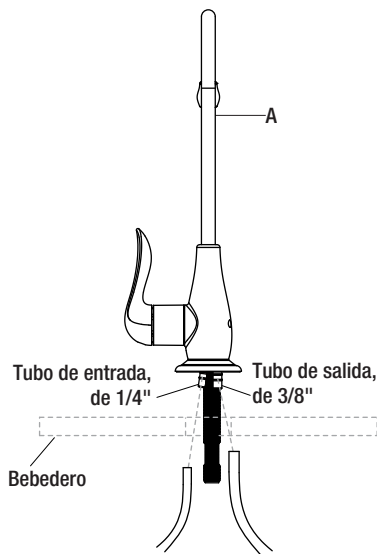


### 5 Cómo conectar las líneas de suministro



**NOTA:** Esta opción solo se utilizar en un sistema de ósmosis inversa. NO usar boquillas de 1/4" y 3/8" en instalación normal. No es necesario tapar ni modificar.

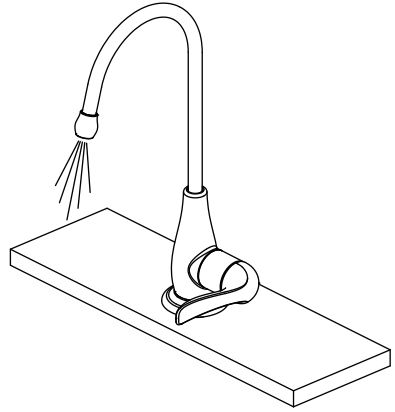
- Si se necesita que una línea de desagüe corra a través de la abertura integral de aire del grifo para usar un sistema de filtrado por ósmosis inversa (RO, en inglés), conecta la línea de desagüe de 1/4 plg de la unidad a la espiga más pequeña en la parte de abajo del ensamblaje del grifo (A). Conecta la línea de 3/8 plg del ensamblaje del grifo (A) al desagüe. Esta línea de desagüe funciona por gravedad. Verifica que quede lo más corta y recta posible, sin hundimientos ni giros.



## Funcionamiento

### 1 Cómo purgar las tuberías y comprobar que no haya fugas

- Asegúrate de que las llaves del grifo estén cerradas y abre el suministro del agua para comprobar que no haya filtraciones. Si descubres alguna filtración, verifica tus conexiones para asegurarte de que estén instaladas adecuadamente.
- Abre los manerale del suministro de agua fría y caliente y deja que corran durante al menos un minuto cada una. Esto elimina cualquier desecho que pudiera dañar las piezas internas.
- Cierra el suministro de agua.



## Cuidado y limpieza

- Para limpiar, usa un paño húmedo y seca con una toalla.
- No uses limpiadores abrasivos, esponjas de alambre o productos químicos fuertes para limpiar esta mezcladora, pues ello anulará la garantía.

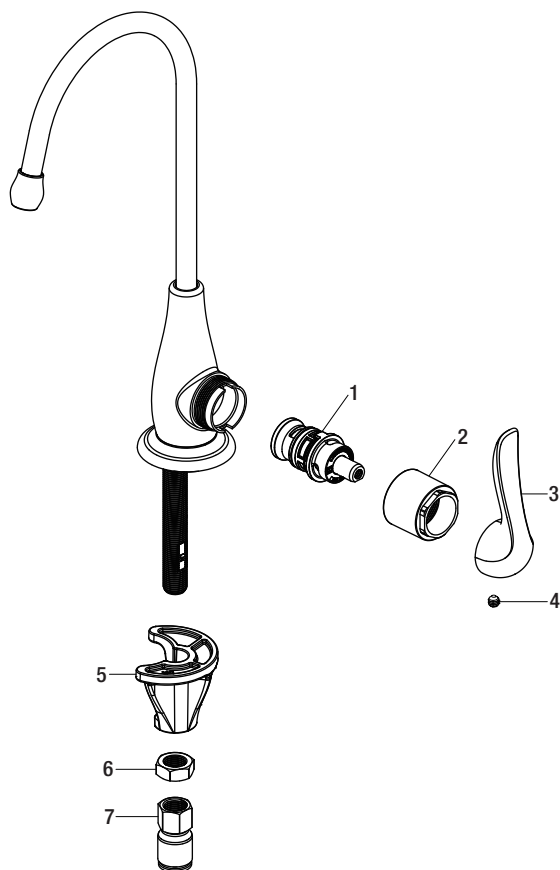
## Solución de problemas



**NOTA:** Consulta la sección de piezas de repuesto de este manual para ver un dibujo detallado que muestra la ubicación de las piezas enumeradas a continuación.

| Problema                                         | Posible causa                                                            | Solución                                                                                                                  |
|--------------------------------------------------|--------------------------------------------------------------------------|---------------------------------------------------------------------------------------------------------------------------|
| Hay filtración por el maneral.                   | La tuerca del bonete se ha aflojado y/o la arandela está sucia o dañada. | <ul style="list-style-type: none"><li>□ Aprieta la tuerca del bonete.</li></ul>                                           |
| El suministro de agua no se corta completamente. | El cartucho está sucio o dañado.                                         | <ul style="list-style-type: none"><li>□ Retira la llave para revisar el cartucho.</li><li>□ Limpia o reemplaza.</li></ul> |

# Piezas de repuesto



| Pieza | Descripción          | Número de pieza |
|-------|----------------------|-----------------|
| 1     | Cartucho             | RP20067         |
| 2     | Tuerca del bonete    | RP70262*        |
| 3     | Llave                | RP13182*        |
| 4     | Tornillo de fijación | RP50002         |
| 5     | Arandela             | RP64247         |
| 6     | Tuerca               | RP56135         |
| 7     | Conector             | RP70263         |

\*Especificar acabado

Muchos cartuchos de repuesto, aireadores y ensamblajes de drenaje pueden comprarse en tu tienda de The Home Depot local o por internet en [WWW.HOMEDEPOT.COM](http://WWW.HOMEDEPOT.COM)



¿Problemas, preguntas o piezas faltantes?

Antes de regresar a la tienda, llama al servicio al cliente de Glacier Bay de lunes a viernes entre 8 a.m. y 7 p.m. y los sábados entre 9 a.m. y 6 p.m. (hora estándar del Este)

1-855-HD-GLACIER (1-855-434-5224)

[HOMEDEPOT.COM/GLACIERBAY](https://www.homedepot.com/glacierbay)

Conserva este manual para uso futuro.