

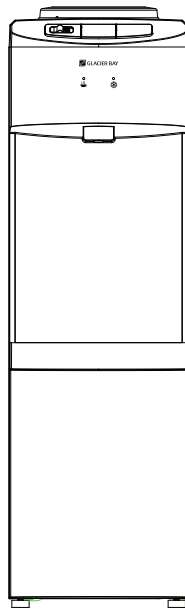


SKU # 1005 743 184

Model # BY570

CARE AND CLEANING GUIDE

HIGH EFFICIENCY WATER DISPENSER



Questions, problems, missing parts? Before returning to the store, call
Glacier Bay Customer Service at 1-855-HD-GLACIER
8 a.m.–7 p.m., EST, Monday-Friday, 9 a.m.–6 p.m., EST, Saturday

1-855-HD-GLACIER

HOMEDEPOT.COM/GLACIERBAY

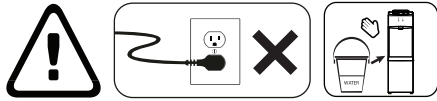
THANK YOU

We appreciate the trust and confidence you have placed in Glacier Bay through the purchase of this water dispenser. We strive to continually create quality products designed to enhance your home. Visit us online to see our full line of products available for your home improvement needs. Thank you for choosing Glacier Bay!

Care and Cleaning

Cleaning The Outside Of The Water Dispenser

Ensure the unit is unplugged. Wipe the outside of the dispenser with water. Never use harsh chemicals or abrasive cleaners. Rinse thoroughly with clean water and then dry surfaces.



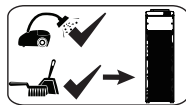
Cleaning The Drip Tray

To remove, lift the drip tray up. Drain and clean. The drip tray should be emptied and cleaned regularly to avoid spotting and any mineral deposits. Clean with water or water dispenser cleaner. Then wash, rinse, and dry thoroughly. Never clean the drip tray in the dishwasher. The tray is not dishwasher safe.



Cleaning The Condenser

Vacuum or sweep away the dust from the condenser coils at the back of the dispenser. For best results, you can purchase a brush designed specifically for this purpose from your local appliance store. This will improve cooling and efficiency.



Care and Cleaning (continued)

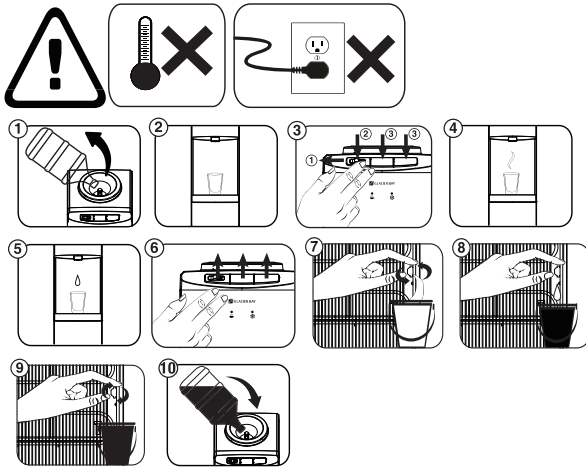
Draining The Reservoirs



CAUTION: Always exercise caution when draining the reservoirs. This unit dispenses water at temperatures that can cause severe burns.

Ensure the unit is unplugged. Drain the reservoirs before and after cleaning.

1. Remove the water bottle.
2. Place a cup below the spout.
3. Press each water button.
4. Dispense hot water from the spout until water no longer comes out.
5. Dispense room temperature and cold water from the spout until water no longer comes out.
6. Release the water buttons.
7. Place a bucket beneath the drain cap on the back of the dispenser and open the drain cap, being cautious of the hot water.
8. Let the water flow into the bucket.
9. Close the drain cap.
10. Install a new water bottle.

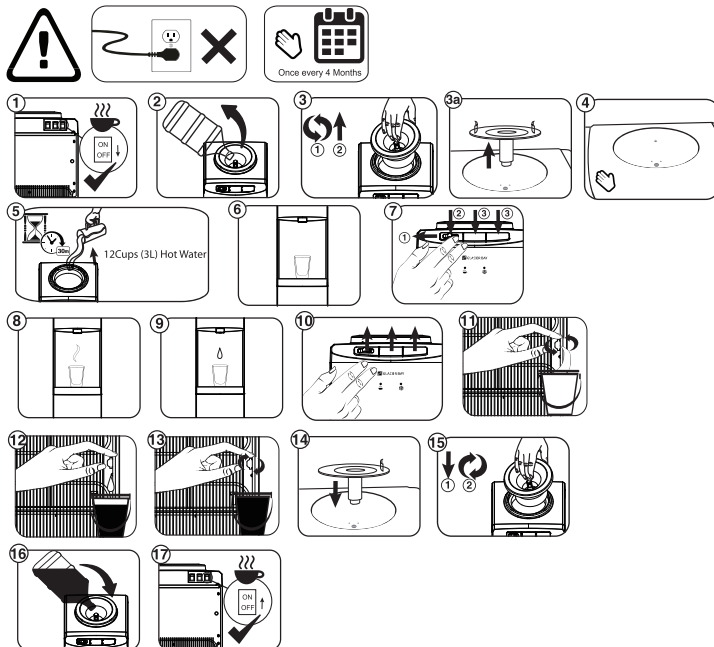


Care and Cleaning (continued)

Cleaning The Inside Of The Dispenser

Ensure the unit is unplugged. In addition, clean every 4 months in order to maintain a hygienic environment and prevent the potential growth of bacteria.

1. Turn off the hot water switch.
2. Remove the water bottle.
3. Remove the anti leakage collar by turning it counterclockwise.
- 3a. Remove the hot water funnel from the cold reservoir.
4. Saturate a clean cloth with water, and clean the outside of the dispenser.
5. Pour 12 cups (3 L) hot water into the reservoir and allow it to sit for 30 minutes.
6. Place a cup below the spout.
7. Press each water button.
8. Dispense hot water from the spout until water no longer comes out.
9. Dispense room temperature and cold water from the spout until water no longer comes out.
10. Release the water buttons.
11. Place a bucket beneath the drain cap on the back of the dispenser and open the drain cap, being cautious of the hot water.
12. Let the water flow into the bucket.
13. Close the drain cap.
14. Place the hot water funnel firmly in the cold reservoir.
15. Install the anti leakage collar by turning it clockwise.
16. Install a water bottle.
17. Press each water button to ensure water is running through the unit, then plug the dispenser unit into the electrical outlet and turn on the hot water switch.



Care and Cleaning (continued)

Going Away On Vacation

When not using the dispenser for long periods of time or when going on vacation, unplug the dispenser and drain the reservoirs. Follow Initial Product Cleaning Procedures upon return and startup of the dispenser.

Frequently Asked Questions

Q: Why do I get a plastic taste from my dispenser?

A: As with most new appliances such as coffee makers and kettles, there is often a plastic taste upon initial start-up of the unit. To remove this taste, simply follow the cleaning instructions outlined in Cleaning the Inside of the Dispenser.

Q: What is the spike that goes into the bottle?

A: Glacier Bay® water dispensers feature a "piercing valve" as part of the bottle support collar, providing added convenience for water bottle installation. Depending on the water bottle supplier, some water bottles incorporate a self-piercing membrane in the bottle cap for this specific purpose (ask your water bottle supplier if your water bottle incorporates this feature). If your water bottle does not incorporate this feature, the entire bottle cap must then be removed to eliminate possible damage to the piercing valve.

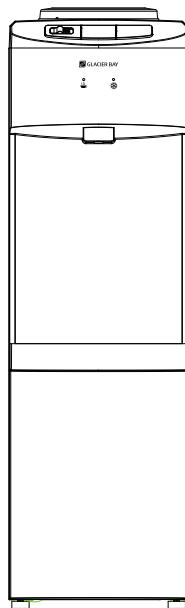


SKU n.º 1005 743 184

Modelo n.º BY570

GUÍA DE CUIDADO Y LIMPIEZA

DISPENSADOR DE AGUA DE ALTA EFICIENCIA



¿Tiene preguntas o problemas, o le faltan piezas? Antes de devolver a la tienda, llame al Servicio de Atención al Cliente de Glacier Bay al 1-855-HD-GLACIER
Lunes a viernes de 8:00 a.m. a 7:00 p.m., EST, sábado de 9:00 a.m. a 6:00 p.m., EST

1-855-HD-GLACIER

HOMEDEPOT.COM/GlacierBay

GRACIAS

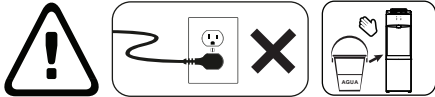
Agradecemos la confianza que ha depositado en Glacier Bay a través de la compra de este dispensador de agua. Nos esforzamos continuamente para crear productos de calidad diseñados para mejorar su hogar. Visítenos en línea para ver nuestra línea completa de productos disponibles para sus necesidades de mejoramiento del hogar.

¡Gracias por elegir Glacier Bay!

Cuidado y limpieza

Limpieza del exterior del dispensador de agua

Asegúrese de que la unidad esté desconectada. Limpie el exterior del dispensador con agua. Nunca use productos químicos fuertes o limpiadores abrasivos. Enjuague bien con agua limpia y luego seque las superficies.



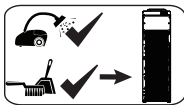
Limpieza de la bandeja de goteo

Para extraerla, levante la bandeja de goteo. Escurra y lave. La bandeja de goteo debe vaciarse y limpiarse periódicamente para evitar manchas y depósitos de minerales. Limpie con agua o limpiador para dispensadores de agua. Luego limpie, enjuague y seque completamente. Nunca lave la bandeja de goteo en el lavavajillas. La bandeja no es apta para el lavavajillas.



Limpieza del condensador

Aspire o barra el polvo de las bobinas del condensador en la parte trasera del dispensador. Para obtener los mejores resultados, puede comprar un cepillo diseñado específicamente para este propósito en su tienda de electrodomésticos local. Esto mejorará el enfriamiento y la eficiencia.



Cuidado y limpieza (continuación)

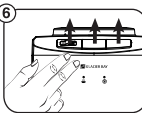
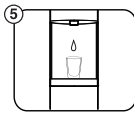
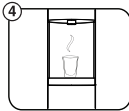
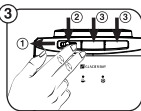
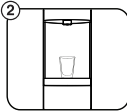
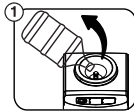
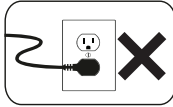
Drenaje de los depósitos



PRECAUCIÓN: Siempre tenga cuidado al drenar los depósitos. Esta unidad dispensa agua a temperaturas que pueden causar quemaduras graves.

Asegúrese de que la unidad esté desconectada. Drene los depósitos antes y después de la limpieza.

1. Quite el botellón de agua.
2. Coloque una taza debajo del grifo.
3. Oprima cada botón de agua.
4. Dispense agua caliente por el grifo hasta que deje de salir agua.
5. Dispense agua a temperatura ambiente y deje correr el agua fría por el grifo hasta que no salga más agua.
6. Suelte los botones de agua.
7. Coloque una cubeta debajo del tapón de drenaje en la parte trasera del dispensador y abra el tapón de drenaje, teniendo cuidado con el agua caliente.
8. Deje que el agua fluya hacia la cubeta.
9. Cierre el tapón de drenaje.
10. Instale un botellón nuevo de agua.

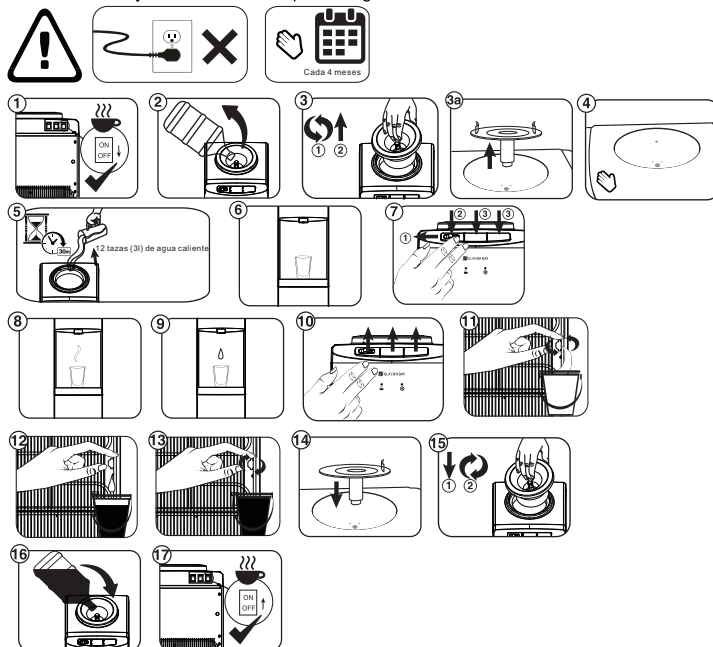


Cuidado y limpieza (continuación)

Limpieza del interior del dispensador

Asegúrese de que la unidad esté desconectada. Además, limpie cada 4 meses para mantener un ambiente higiénico y prevenir el crecimiento potencial de bacterias.

1. Apague el interruptor de agua caliente.
2. Quite el botellón de agua.
3. Quite el collar a prueba de fugas girándolo en sentido antihorario.
- 3a. Quite el embudo de agua caliente del depósito frío.
4. Empape un paño limpio con agua y limpie el exterior del dispensador.
5. Vierta 12 tazas (3 L) de agua caliente en el depósito y déjela reposar durante 30 minutos.
6. Coloque una taza debajo del grifo.
7. Presione cada botón de agua.
8. Dispense agua caliente por el grifo hasta que deje de salir agua.
9. Dispense agua a temperatura ambiente y agua fría por el grifo hasta que deje de salir agua.
10. Suelte los botones de agua.
11. Coloque una cubeta debajo del tapón de drenaje en la parte trasera del dispensador y abra el tapón de drenaje, teniendo cuidado con el agua caliente.
12. Deje que el agua fluya hacia la cubeta.
13. Cierre el tapón de drenaje.
14. Coloque el embudo de agua caliente firmemente en el depósito frío.
15. Instale el collar a prueba de fugas girándolo en sentido horario.
16. Instalar un botellón de agua.
17. Presione cada botón de agua para asegurarse de que el agua fluya a través de la unidad, luego conecte el dispensador en el tomacorriente y encienda el interruptor de agua caliente.



Cuidado y limpieza (continuación)

Al irse de vacaciones

Cuando no utilice el dispensador durante largos períodos de tiempo o cuando se vaya de vacaciones, desenchufe el dispensador y drene los depósitos. Siga los procedimientos iniciales de limpieza del producto al regresar y para poner en marcha el dispensador.

Preguntas frecuentes

P: ¿Por qué sale un sabor de plástico de mi dispensador?

R: Como ocurre con la mayoría de los electrodomésticos nuevos, como las cafeteras y teteras de agua, a menudo hay un sabor a plástico en la puesta en marcha inicial de la unidad. Para eliminar este sabor, simplemente siga las instrucciones de limpieza que se describen en Limpieza del interior del dispensador.

P: ¿Cuál es la punta que entra en el botellón?

R: Los dispensadores de agua Glacier Bay® cuentan con una "válvula perforadora" como parte del collar de soporte del botellón, lo que brinda una mayor comodidad para la instalación del botellón de agua. Dependiendo del proveedor del botellón de agua, algunos botellones de agua incorporan una membrana autopercutorante en la tapa del botellón para este propósito específico (pregunte a su proveedor de botellones de agua si su botellón de agua incorpora esta función). Si su botellón de agua no incorpora esta función, deberá quitar la tapa entera del botellón para eliminar posibles daños a la válvula de perforación.