

Dimmer

Sunnata touch dimmer LED+ technology

P/N 0301930 Rev. A

STCL-153P 120 V~ 60 Hz

150 W LED/LFCA 600 W Incand./Hal.

If using LED or CFL bulbs, they must be Lutron compatible! Use www.lutron.com/ledfinder to check compatibility.

For the Compatible Bulb Tool... Helpful videos... Advanced programming & operation... Additional wiring scenarios... Replacing a dimmer with a dimmer... www.lutron.com/SunnataSupport

Help

Use our mobile friendly self-paced installation tool:

www.lutron.com/wiringwizard

Find more product information:

www.lutron.com/support

- Videos
- Frequently Asked Questions

Call us:

U.S.A. | Canada | Caribbean 1.844.LUTRON1 (588.7661) (24/7)

Mexico +1.888.235.2910

Others +1.610.282.3800

www.lutron.com/SunnataSupport

FCC Supplier Declaration of Conformity/IC: This device complies with part 15 of the FCC Rules. Operation is subject to the following two conditions: (1) This device may not cause interference, and (2) this device must accept any interference, including interference that may cause undesired operation. CAN ICES-5 (B)/NMB-5(B)

Limited Warranty: www.lutron.com/TechnicalDocumentLibrary/369-119_Wallbox_Warranty.pdf

©2019 Lutron Electronics Co., Inc.

Lutron, Lutron, Claro, LED+, and Sunnata are trademarks or registered trademarks of Lutron Electronics Co., Inc., in the U.S. and/or other countries.



For lights controlled from one location

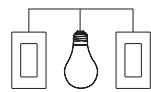
(For lights controlled from two locations, see instructions on reverse)

1 Determine wiring type

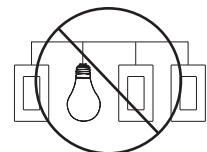
a. For lights controlled from one location (single-pole): Proceed to step 2 below.



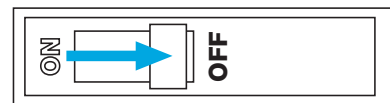
b. For lights controlled from two locations (3-way), see reverse side: Rewiring in both locations is required.



c. 3 or more locations: Product is not compatible. See www.lutron.com/dimmers for options.

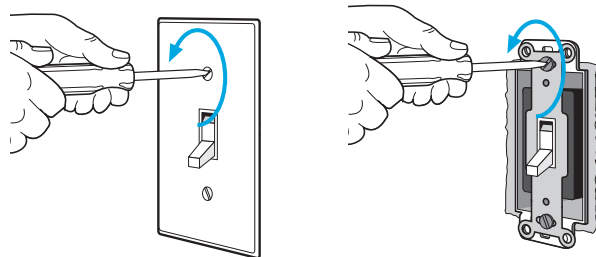


2 Turn power OFF at circuit breaker

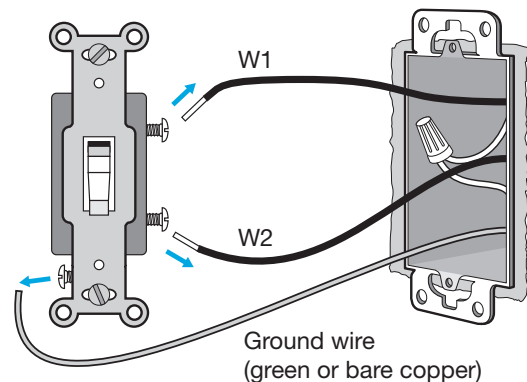


WARNING: ELECTRIC SHOCK HAZARD. May Result in Serious Injury or Death. Disconnect power before servicing or installing.

3 Remove existing device



Disconnect wires.

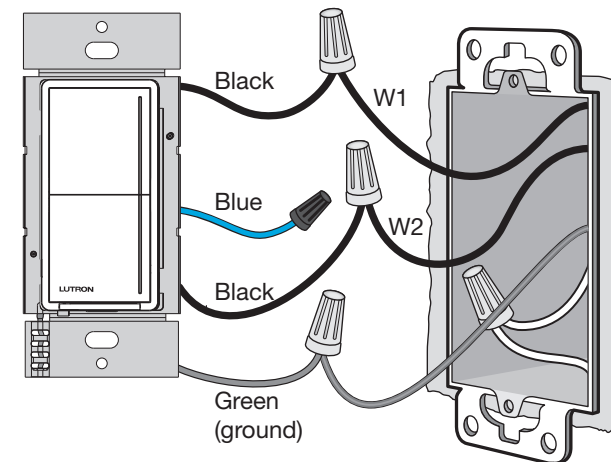


4 Check ratings

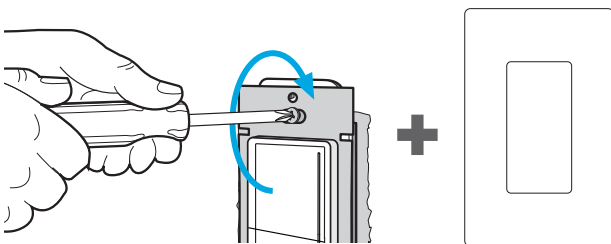
MAXIMUM RATINGS FOR MIXED LOAD TYPES

LED	CFL	Incandescent / Halogen		
		Single gang	End of gang	Middle of gang
0 W	+	600 W	500 W	400 W
1 W – 25 W	+	500 W	400 W	300 W
26 W – 50 W	+	400 W	300 W	200 W
51 W – 75 W	+	300 W	200 W	100 W
76 W – 100 W	+	200 W	100 W	50 W
101 W – 125 W	+	100 W	50 W	0 W
126 W – 150 W	+	0 W	0 W	0 W

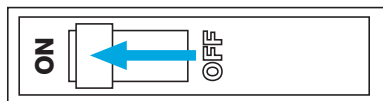
5 Connect the new dimmer



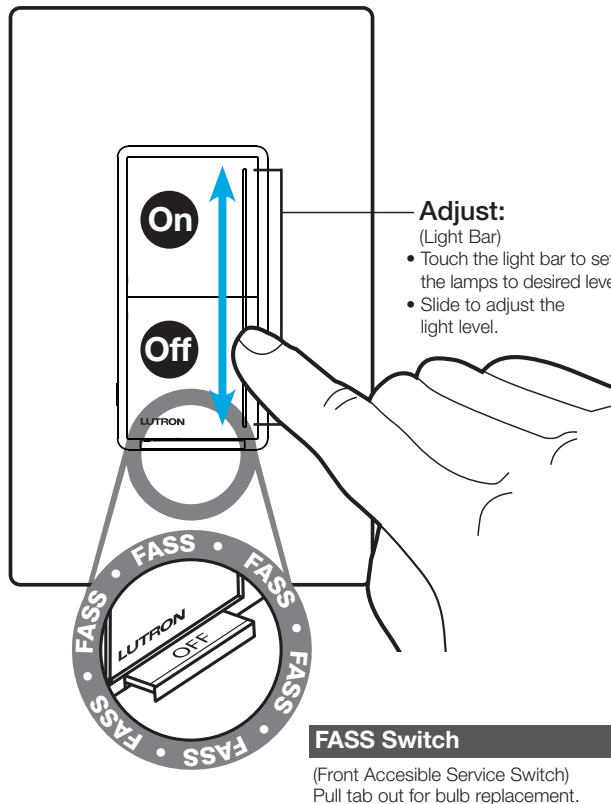
6 Mount dimmer using the provided screws



7 Turn power ON at circuit breaker



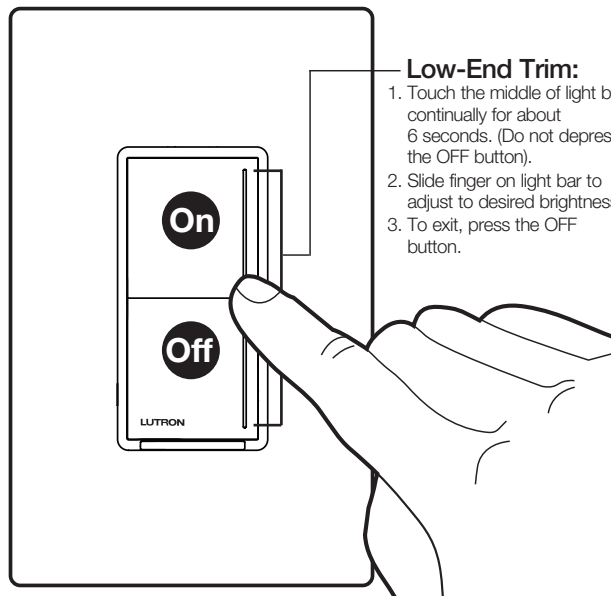
8 Operation



For videos and step by step instructions, please see www.lutron.com/wiringwizard

9 Set low-end trim

OPTIONAL FOR INCANDESCENT/HALOGEN



NOTE: For advanced programming options see the Sunnata Advanced Programming Mode Application Note #734 (P/N 048734) at www.lutron.com/SunnataSupport

IMPORTANT

- CAUTION: Use only with permanently installed fixtures with dimmable screw-in LED, dimmable screw-in compact fluorescent, halogen, or incandescent lamps. To avoid overheating and possible damage to other equipment, do not use to control receptacles, motor-driven appliances, or low-voltage transformer-supplied appliances.
- Install in accordance with all national and local electrical codes.
- When no "grounding means" exists in wallbox, the 2011 National Electrical Code (NEC) allows a control to be installed as a replacement if 1) a nonmetallic, noncombustible faceplate is used with non-metallic attachment screws or 2) the circuit is protected by a ground fault circuit interrupter (GFCI). When installing a control according to these methods, cap or remove green wire before screwing control into wallbox and use an appropriate faceplate such as Claro series wallplates by Lutron.
- 3-way wiring must use only one Sunnata Dimmer and an existing mechanical switch. Re-wiring the mechanical switch is required. Product is not compatible with 4-way wiring.
- Never connect more than one dimmer to a load.
- For indoor use only between 32 °F and 104 °F (0 °C and 40 °C).
- Dimmer may feel warm to the touch during normal operation.
- Clean dimmers with a soft damp cloth only. Do not use any chemical cleaners.

Advanced Programming Options

These advanced programming options can be changed for your dimmer:

- Adjust the high-end light output
- Turn the light bar Off during Idle and Nightlight states
- Adjust the light bar brightness higher or lower
- Change the Preset Light Level or Unlock the Preset to recall previous level

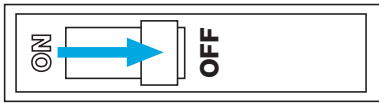
See the Sunnata Advanced Programming Mode Application Note #734 (P/N 048734) at www.lutron.com/SunnataSupport for details on how to change these settings.

For Troubleshooting see reverse side

For lights controlled from two locations

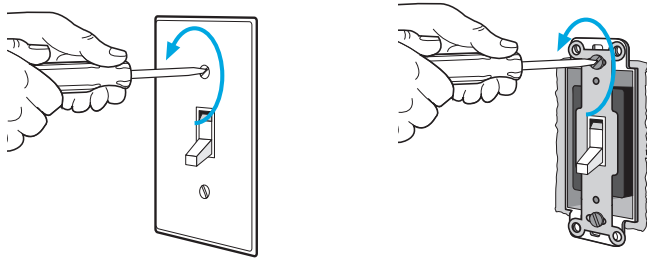
(Dimmer not compatible with lights controlled from three or more locations)

1 Turn power OFF at circuit breaker



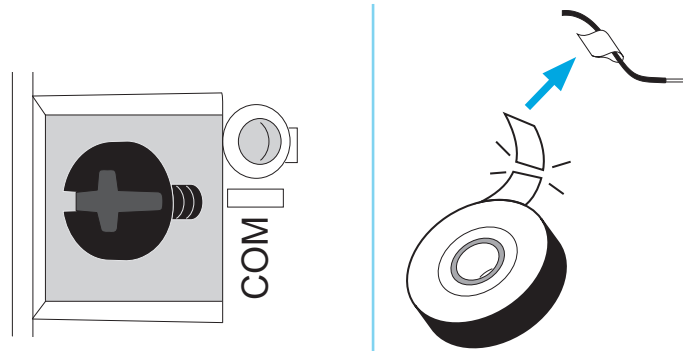
WARNING: ELECTRIC SHOCK HAZARD. May result in Serious Injury or Death. Turn off power at circuit breaker or fuse before installing.

2 Remove (but do not disconnect) existing devices



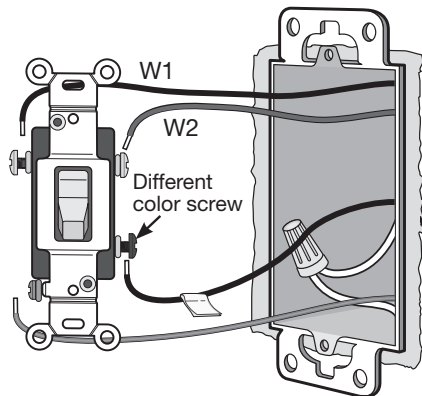
3 Mark wire on the COMMON terminal

On both existing devices, mark the wire (for example, using electrical tape) that is connected to the screw that is a different color (typically black) than all the others. The different color screw may be on either side of the switch. This screw terminal may also be labeled "COMMON" or "COM". **Does not include the ground screw.**

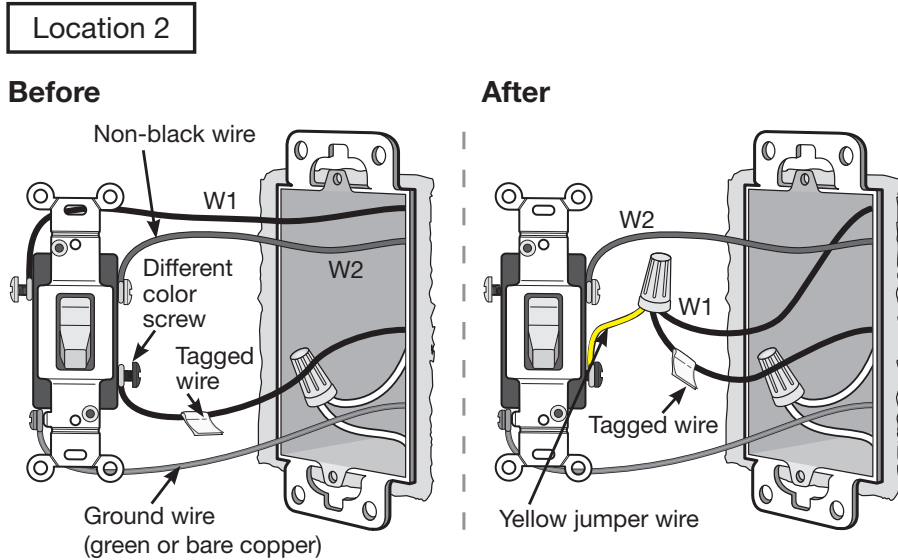
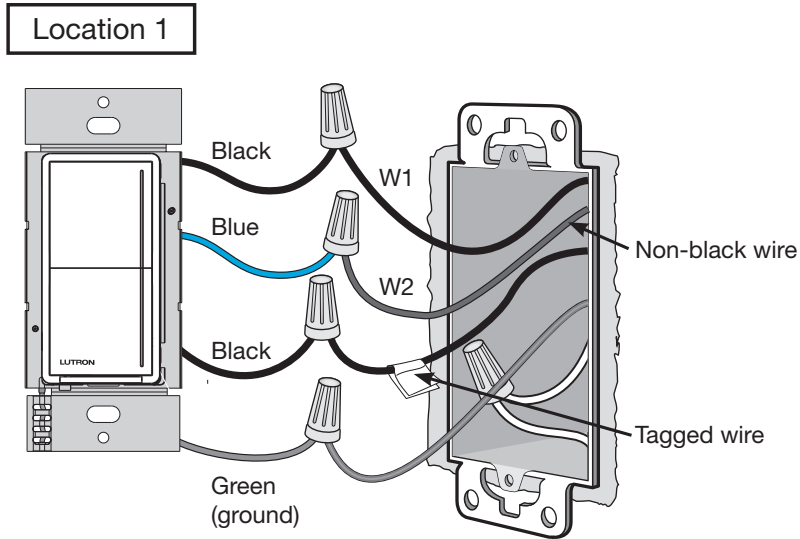


Rear / side view of existing device

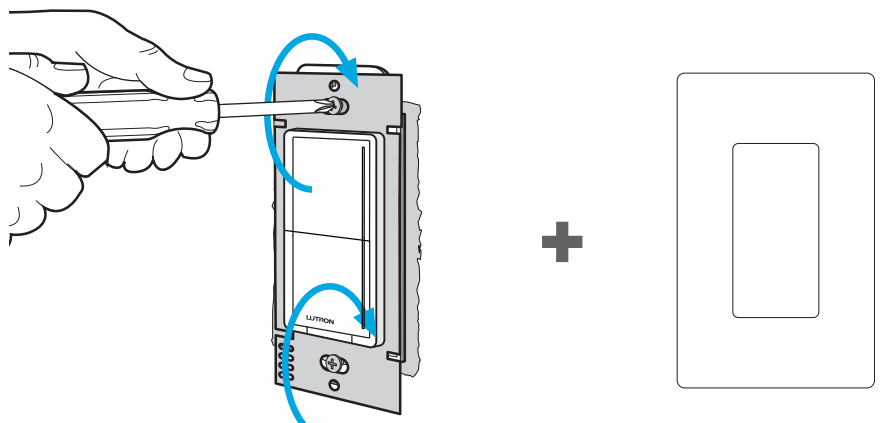
4 Disconnect wires from the switch at the dimmer location



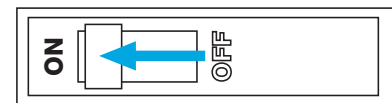
5 Connect the new MASTER dimmer and re-wire OTHER EXISTING switch



6 Mount all devices using the provided screws



7 Turn power ON at circuit breaker

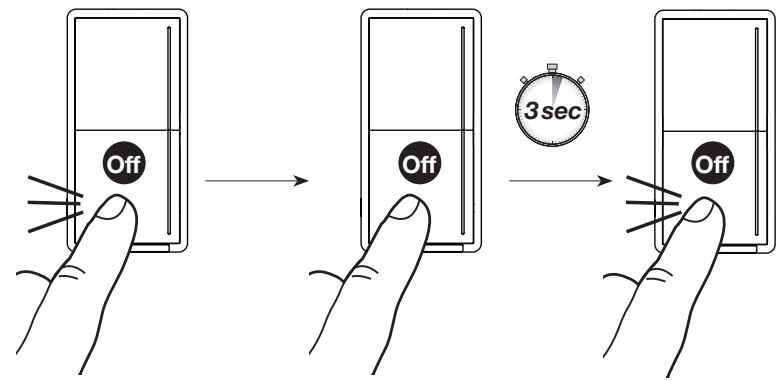


8 Adjust dimming range for LEDs and CFLs

OPTIONAL FOR INCANDESCENT/HALOGEN

See step 9, "Set Low-End Trim" on reverse side for details of setting the low-end trim.

Restoring Default Settings



1. Triple tap the OFF button rapidly holding on the last press.
2. Continue holding until the light bar and the lighting load begin to raise from low to high in about 3 seconds.
3. Immediately triple tap the OFF button again.
4. The light bar and lighting load will begin to raise from low to high 3 times, the lights turn off, and then turn back on to high-end.

Troubleshooting

Symptom	Probable Cause and Action
LEDs or CFLs do not dim, have a poor dimming range, or they flicker / flash	<ol style="list-style-type: none"> 1. Verify light bar and switch operation, see Step 8 on reverse side 2. To confirm that the bulbs are Lutron compatible, see our LED compatibility tool at www.lutron.com/LEDfinder 3. Adjust the low-end trim, see Step 9 on reverse side
Audible buzzing (common with LEDs)	To confirm that the bulbs are Lutron compatible, see our LED compatibility tool at www.lutron.com/LEDfinder
Dimmer does not turn on (light bar not illuminated)	<ol style="list-style-type: none"> 1. Check breaker 2. Check that the bulb is installed and has not failed 3. For 3-way: <ol style="list-style-type: none"> a. Check the wiring of the dimmer in Location 1. See step 5 on this side b. Did you re-wire the switch in Location 2? See step 5 on this side for Location 2 re-wiring 4. Check that the FASS airgap switch is pushed in
Indicator LEDs of the light bar are too bright or too dim	Change the intensity of the Indicator LEDs using the Advanced Programming feature. Please see the Sunnata Advanced Programming Mode Application Note #734 (P/N 048734) at www.lutron.com/SunnataSupport

For additional troubleshooting, please visit www.lutron.com/SunnataSupport

Atenuador

Atenuador táctil Sunnata LED+ tecnología

N/P 0301930 Rev. A

STCL-153P 120 V~ 60 Hz

150 W LED/LFCA 600 W Incand./Hal.

¡Si se utilizan bombillas LED o LFCA, deben ser compatibles con Lutron! Para verificar la compatibilidad utilice www.lutron.com/ledfinder

Para obtener la herramienta de bombillas compatibles...

Videos útiles...

Programación y operación avanzadas...

Escenarios de cableado adicionales...

Reemplazo de un atenuador con otro atenuador...

www.lutron.com/SunnataSupport

Ayuda

Utilice nuestra amigable herramienta móvil de instalación a su propio ritmo: www.lutron.com/wiringwizard

Encuentre información adicional sobre el producto:

www.lutron.com/support

- Videos
- Preguntas frecuentes

¡Llámenos:

E.U.A. | Canadá | Caribe
1.844.LUTRON1 (588.7661) (24/7)

México
+1.888.235.2910

Demás países
+1.610.282.3800

www.lutron.com/SunnataSupport

Declaración de conformidad del proveedor con la FCC/IC:

Este dispositivo satisface la Parte 15 de las reglas de la FCC. La operación está sujeta a las dos siguientes condiciones:
(1) Este dispositivo no debe causar interferencias y
(2) este dispositivo debe aceptar cualquier interferencia, incluida la interferencia que pudiera ocasionar una operación no deseada.
CAN ICES-5 (B)/NMB-5(B)

Garantía limitada:

www.lutron.com/TechnicalDocumentLibrary/369-119_Wallbox_Warranty.pdf

©2019 Lutron Electronics Co., Inc.

Lutron, Lutron, Claro, LED+ y Sunnata son marcas comerciales o marcas comerciales registradas de Lutron Electronics Co., Inc. en E.U.A. y/o en otros países.



Para las luces controladas desde sólo una ubicación

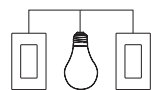
(Para las luces controladas desde dos ubicaciones, consulte las instrucciones al dorso)

1 Determine el tipo de cableado

a. Para las luces controladas desde una ubicación (unipolares):
Prosiga al paso 2 más abajo.



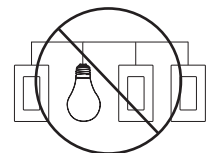
b. Para las luces controladas desde dos ubicaciones (tres vías) consulte el reverso:
Se requiere volver a cablear en ambas ubicaciones.



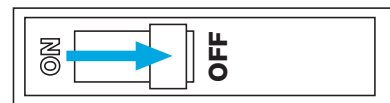
c. Tres o más ubicaciones:

El producto no es compatible.

Para opciones consulte www.lutron.com/dimmers

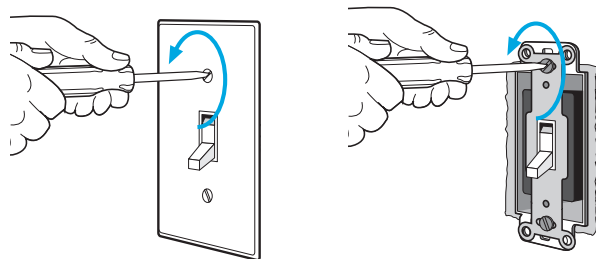


2 Desconecte el suministro eléctrico en el disyuntor

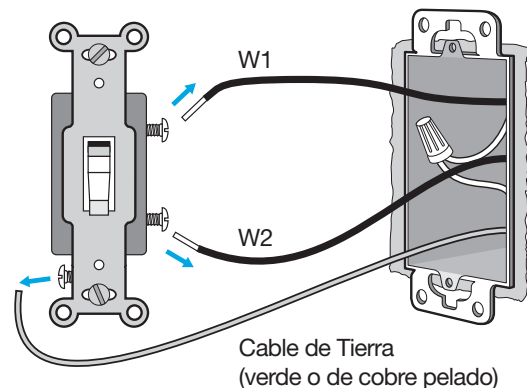


ADVERTENCIA: PELIGRO DE DESCARGA ELÉCTRICA. Podría ocasionar lesiones graves o la muerte. Antes de instalar desconecte la alimentación eléctrica en el disyuntor o el fusible.

3 Retire el dispositivo existente



Desconecte los cables.

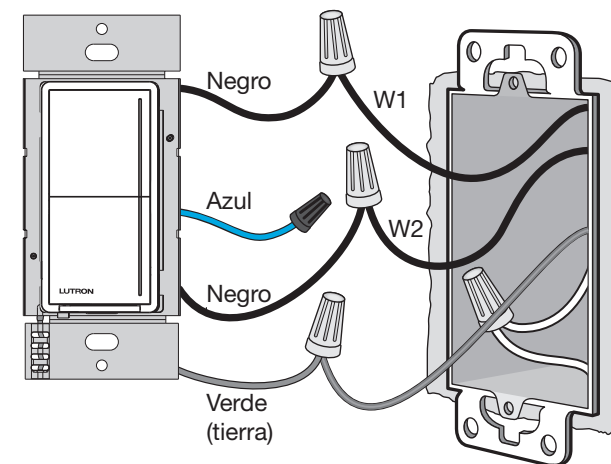


4 Consulte las especificaciones

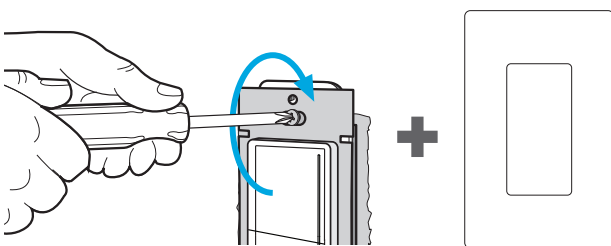
ESPECIFICACIONES MÁXIMAS PARA TIPOS DE CARGA MIXTA

LED	LFCA	Incandescente / Halógena		Punto medio del grupo
		Grupo indiv.	Final del grupo	
0 W	+	600 W	500 W	400 W
1 W – 25 W	+	500 W	400 W	300 W
26 W – 50 W	+	400 W	300 W	200 W
51 W – 75 W	+	300 W	200 W	100 W
76 W – 100 W	+	200 W	100 W	50 W
101 W – 125 W	+	100 W	50 W	0 W
126 W – 150 W	+	0 W	0 W	0 W

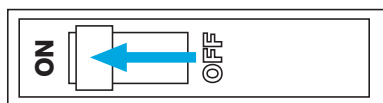
5 Conecte el nuevo atenuador



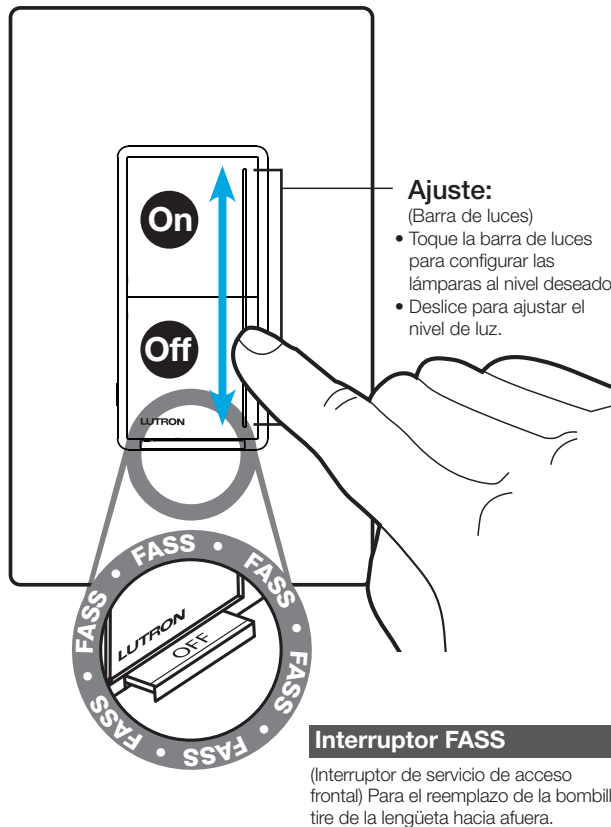
6 Monte el atenuador utilizando los tornillos suministrados



7 CONECTE el suministro eléctrico en el disyuntor



8 Operación



Para obtener videos e instrucciones paso a paso, visite www.lutron.com/wiringwizard

9 Configure el ajuste de la intensidad mínima

OPCIONAL PARA INCANDESCENTE / HALÓGENA



NOTA: Para obtener opciones avanzadas de programación consulte la Nota de aplicación N° 734 (N/P 048734) de Sunnata Modo de programación avanzado en www.lutron.com/SunnataSupport

IMPORTANTE

1. PRECAUCIÓN: Sólo utilizar con artefactos instalados permanentemente con LED atenuables de tipo atornillable, lámparas fluorescentes compactas y atenuables, halógenas o incandescentes. Para evitar el recalentamiento y posibles daños a otros equipos, no utilizar para controlar receptáculos, artefactos accionados a motor o aparatos provistos de transformador.
2. Instale de acuerdo con todas las normativas eléctricas nacionales y locales.
3. Cuando no existan "medios de conexión a tierra" en la caja de empotrar, el Código Eléctrico Nacional 2011 (NEC) permite que un control sea instalado como reemplazo si 1) se utiliza una placa frontal no metálica y no combustible con tornillos de fijación no metálicos o 2) el circuito está protegido por un disyuntor de falla de tierra (GFCI). Cuando instale un control de acuerdo con estos métodos, cubra o retire el cable verde antes de atornillar el control a la caja de empotrar, y utilice una placa frontal adecuada tal como las placas de pared de las series Claro de Lutron.
4. El cableado de tres vías debe utilizar sólo un atenuador Sunnata y un interruptor mecánico existente. Se requiere volver a cablear el interruptor mecánico. El producto no es compatible con el cableado de cuatro vías.
5. Nunca conecte más de un atenuador a una carga.
6. Sólo para uso bajo techo entre 0 °C y 40 °C (32 °F y 104 °F).
7. Los atenuadores pueden sentirse calientes al tacto durante el funcionamiento normal.
8. Sólo limpie los atenuadores con un paño suave y húmedo. No utilice ningún limpiador químico.

Opciones de programación avanzada

Estas opciones de programación avanzada pueden ser cambiadas para su atenuador:

1. Ajuste la salida de luz de intensidad máxima
2. Desactive la barra de luces durante los estados de inactividad y luz nocturna
3. Ajuste el brillo de la barra de luces hacia arriba o hacia abajo
4. Cambie el nivel de luz preestablecido o desbloquee el preajuste para recuperar el nivel anterior

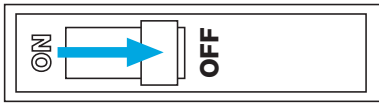
Para obtener detalles sobre cómo cambiar estos ajustes consulte la Nota de aplicación N° 734 (N/P 048734) de Sunnata Modo de programación avanzada en www.lutron.com/SunnataSupport.

Para la solución de problemas, consulte en el reverso

Para las luces controladas desde dos ubicación

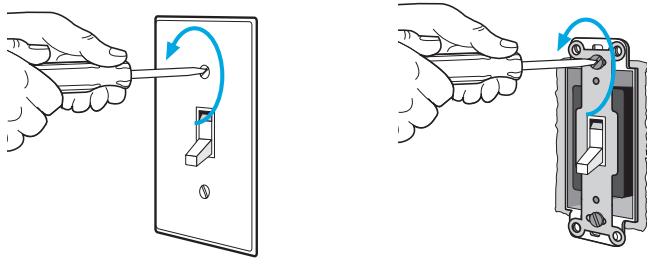
(El atenuador no es compatible con las luces controladas desde tres o más ubicaciones)

1 Desconecte el suministro eléctrico en el disyuntor



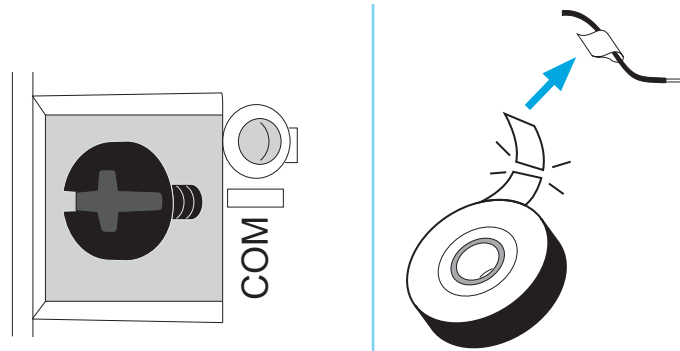
ADVERTENCIA: PELIGRO DE DESCARGA ELÉCTRICA.
Podría ocasionar lesiones graves o la muerte. Antes de instalar desconecte la alimentación eléctrica en el disyuntor o el fusible.

2 Retire (pero no desconecte) los dispositivos existentes



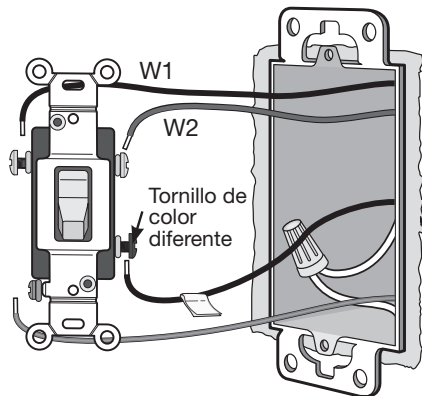
3 Marque el cable del terminal COMÚN

En ambos dispositivos existentes marque el cable (por ejemplo, utilizando cinta aisladora) que está conectado al tornillo que es de color diferente (generalmente negro) que todos los demás. Este terminal atornillable puede también rotularse como "COMÚN" o "COM".
No incluye el tornillo de puesta a tierra.



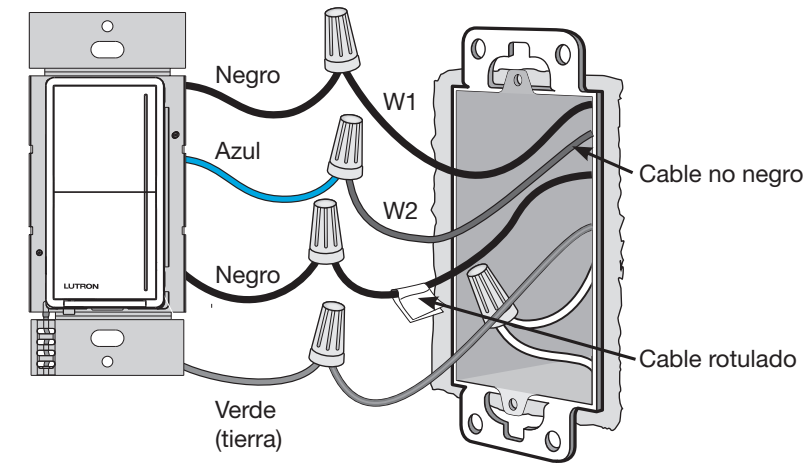
Vista trasera/lateral del dispositivo existente

4 Desconecte los cables del interruptor en la ubicación del atenuador



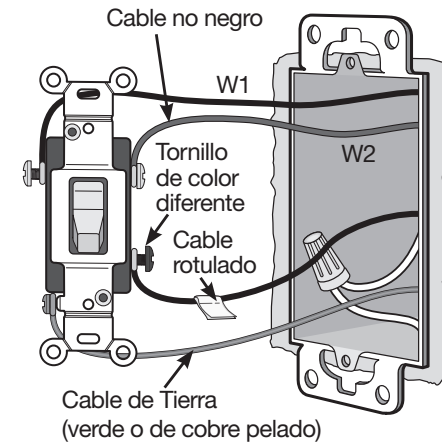
5 Conecte el atenuador PRINCIPAL nuevo y recable el OTRO interruptor EXISTENTE

Ubicación 1

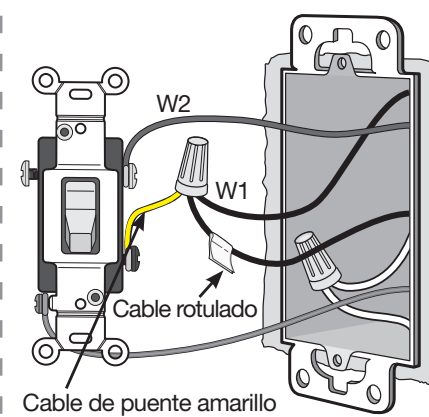


Ubicación 2

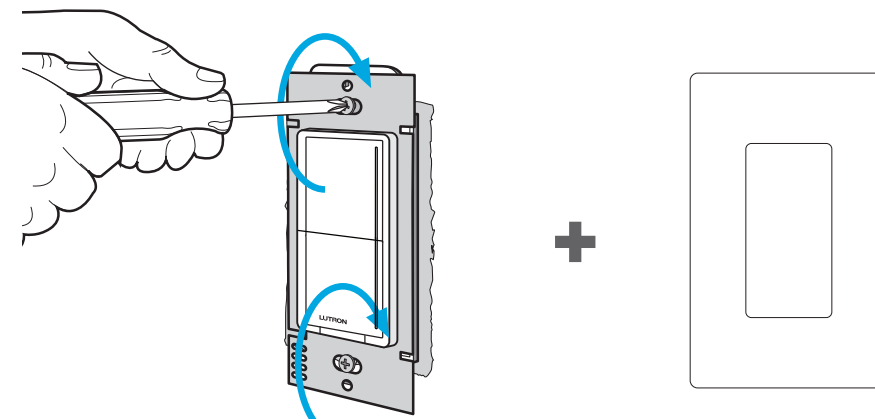
Antes



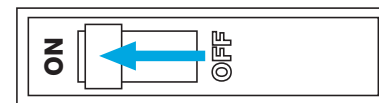
Después



6 Monte todos los dispositivos utilizando los tornillos suministrados



7 CONECTE el suministro eléctrico en el disyuntor

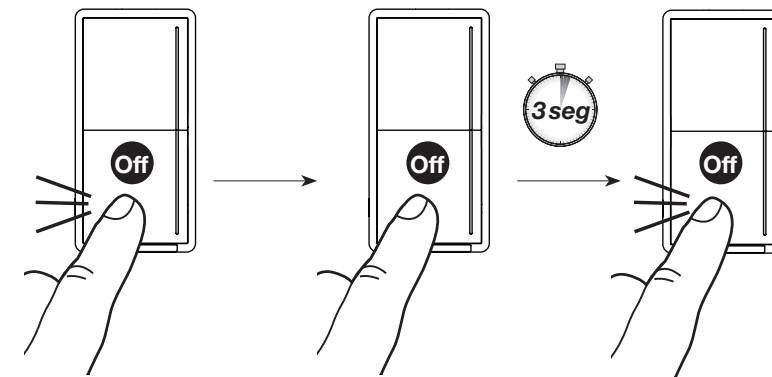


8 Ajuste el rango de atenuación de los LED y los LFCA

OPCIONAL PARA INCANDESCENTE/HALÓGENA

Para obtener detalles sobre cómo configurar el ajuste de la intensidad mínima consulte el paso 9, "Configure el ajuste de la intensidad mínima", en el reverso.

Restauración de los parámetros predeterminados



1. Pulse rápidamente tres veces el botón de APAGADO manteniéndolo presionado en la última pulsación.
2. Continúe manteniendo pulsado hasta que la barra de luces y la carga de iluminación comiencen a aumentar desde bajo a alto en aproximadamente tres segundos.
3. Pulse inmediatamente tres veces de nuevo el botón de APAGADO.
4. La barra de luces y la carga de iluminación comenzarán a aumentar desde bajo a alto tres veces, las luces se apagarán, y luego se encenderán nuevamente a su intensidad máxima.

Solución de problemas

Síntoma	Causa probable y acción
Los LED o las LFCA no se atenúan, tienen un rango de atenuación escaso o parpadean/destellan	<ol style="list-style-type: none"> 1. Verifique la operación de la barra de luces y del interruptor; consulte el paso 8 en el reverso 2. Para confirmar que las bombillas sean compatibles con Lutron, consulte nuestra herramienta de compatibilidad con LED en www.lutron.com/LEDfinder 3. Configure el ajuste de la intensidad mínima; consulte el paso 9 en el reverso
Zumbido audible (común con los LED)	Para confirmar que las bombillas sean compatibles con Lutron, consulte nuestra herramienta de compatibilidad con LED en www.lutron.com/LEDfinder
El atenuador no se activa (la barra de luz no se ilumina)	<ol style="list-style-type: none"> 1. Verifique disyuntor 2. Verifique que la bombilla esté instalada y no haya quedado defectuosa 3. Para tres vías: <ol style="list-style-type: none"> a. Verifique el cableado del atenuador en la Ubicación 1. Consulte el paso 5 en este lado b. ¿Se recableó el interruptor en la Ubicación 2? Para informarse sobre el recableado en la Ubicación 2 consulte el paso 5 en este lado 4. Verifique que el interruptor de espacio de aire del FASS (Interruptor de Servicio de Acceso Frontal) esté empujado
Los LED indicadores de la barra de luces se iluminan demasiado brillantes o demasiado tenues	Cambie la intensidad de los LED indicadores con la funcionalidad Programación avanzada. Consulte la Nota de aplicación N° 734 (N/P 048734) de Sunnata Modo de programación avanzada en www.lutron.com/SunnataSupport

Para obtener soluciones adicionales de problemas, visite www.lutron.com/SunnataSupport