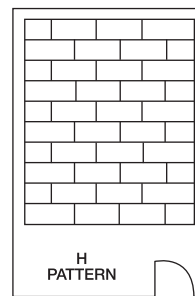
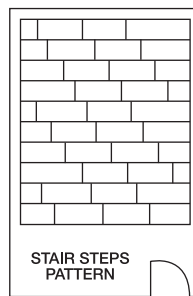
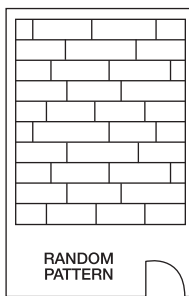


Preparing for Installation

- No acclimation is necessary. But, if there is a large temperature difference between transport and installation site, allow flooring temperature to adjust in unopened boxes in a horizontal position. Install the flooring as soon as practically possible after they are out of the box.
- Site conditions: Temperature range of 60°F - 80°F with a relative humidity (RH) of 35%-55%. Conditions in which the floor was installed should be maintained continuously thereafter.
- Ensure subfloors are clean. Lay out several cartons. Randomly arrange planks to ensure good color and shade mixture and end joint spacing. Inspect plank quality and grading.
- Lay out trim moldings in advance and find planks whose shade closely coordinates. Set these aside for future use.
- Remove existing base, shoe molding, or threshold carefully. They can be used to cover the 1/4 in. expansion gap left around the edge of the room.
- Undercut doors and casings using a handsaw laid flat on a piece of flooring.



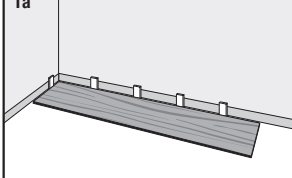
Random pattern is recommended

Installation

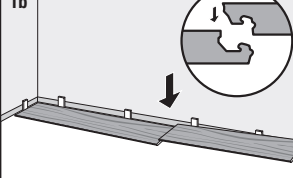
1. INSTALLING THE FIRST ROW

When starting the first row; remove the tongue from the width and length of the first plank and only from the length of the subsequent planks. The starter plank will guide the expansion gap between the plank and the wall around the perimeter of the area. Use spacers to ensure there is 1/4 in. expansion gap around the perimeter. The next plank is fastened by placing short end the tongue of the following plank on top of the groove of the previous plank. Using soft headed hammer, tap the joint to lock the ends together.

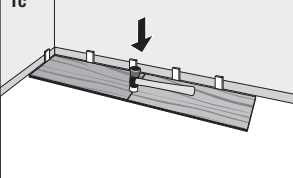
1a



1b



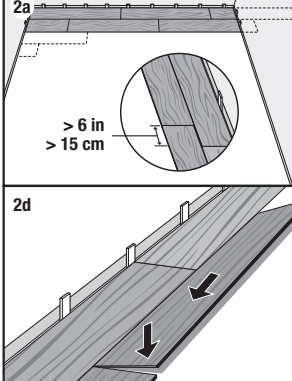
1c



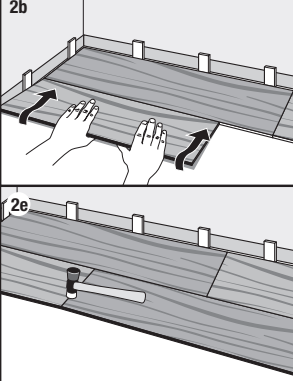
2. INSTALLING THE SECOND AND REMAINING ROWS

Insert the long edge tongue into the groove at a 35°-45° angle. Slide left - right into position. Make sure the tongue is tightly engaged in the groove by applying balanced pressure in the direction of the groove. Repeat this process with the next plank. Slide to the left so the tongue and groove are on top of each other. Fold down. Lock the short ends by tapping it with a non-metal head hammer. Use spacers or scrap pieces of flooring along the wall to maintain the expansion gap. Make sure there is a random stagger at the end joints of at least 6 in. apart.

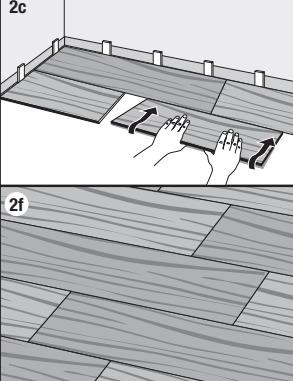
2a



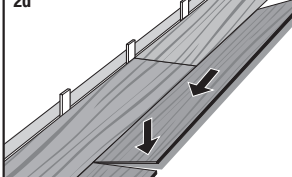
2b



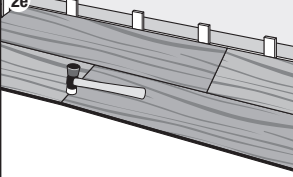
2c



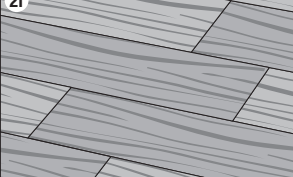
2d



2e



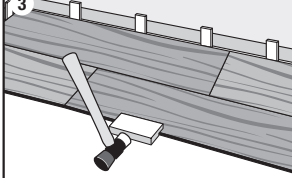
2f



3. USING A TAPPING BLOCK

A tapping block is recommended to ensure there's no gapping in the installation process between rows. Follow manufacturer's instruction on how to use the tapping block properly. Proper use of tapping block protects the flooring from the hammer and allows you to set it gently into the groove of the adjacent plank.

3



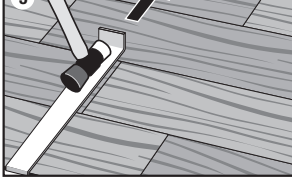
4. EXPANSION GAP AND SPACERS

Continue with the installation process. Ensure the expansion gap is maintained around the entire perimeter by using spacers.

5. INSTALLING THE LAST ROW

Use a pull bar to draw the last row to fit tightly to the previous row.

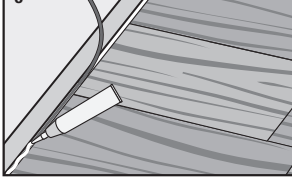
5



6. SEALING THE PERIMETER

Once install is complete, use 100% silicone sealant around the perimeter of the installed flooring. Fill the expansion gap with 100% silicone sealant.

6



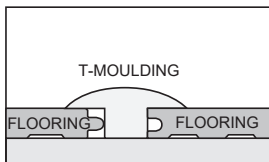
Finishing Touches

Finish the perimeter of the installed floor with 100% silicone sealant. Do not use acrylic sealant.

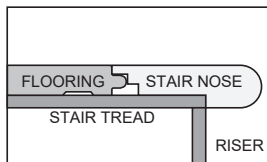
- Fill 1/4" expansion gap with 100% silicone sealant. Be sure expansion space is completely covered from edge to edge with no gaps.
- When using molding accessories, apply 100% silicone to a portion of the molding that makes contact with the flooring surface.
- Wipe away any excess sealant immediately.
- Apply 100% silicone sealant at connection to doorframes or any other fixed objects.
- Clean the floor.
- Use matching putty where necessary.
- Install or reinstall all wall trim pieces. Nail them through the wall, but not to the subfloor to avoid restricting the expansion gap.
- Install transition trim pieces. Nail them to the subfloor, not the flooring.
- At doorways, transitions should be used to protect the edges of the floor and to provide a decorative transition from one floor type to another.
- If the floor is to be covered, use a breathable material such as cardboard. Do not cover with plastic.

Accessories

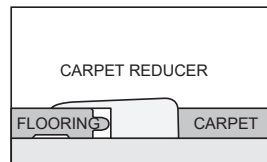
Pictures are for general description and illustrative purposes only. Actual products may differ from diagrams.



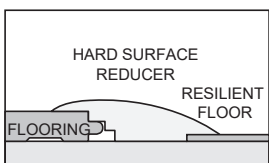
T-Molding: Used to create a transition between floor coverings of similar heights or to cover an expansion gap



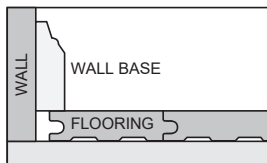
Stair Nose: Used in conjunction with flooring installed on stair steps or finished edges of a higher level floor like in a sunken living room.



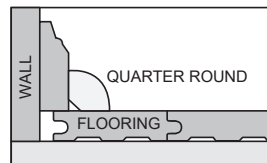
Carpet Reducer (also called Baby Threshold or End Cap): Used to transition floor coverings of differing heights. This reducer strip is also commonly used to border a fireplace, sliding glass door and other exterior door jambs.



Hard Surface Reducer: Used to transition to another hard surface flooring of different heights such as tile, vinyl, or concrete.



Wall Base: Used to give a finished look at the base of the walls. It can be used with or without quarter round.



Quarter Round: Used to cover the expansion space between the wall base and your flooring. It can also be used to make smooth transitions between the floor and cabinetry. It can be used with or without wall base molding.

Care and Maintenance

DAILY MAINTENANCE

- Sweep, dust, mop, or vacuum your floor regularly to remove any particles that could cause abrasion or scratch your floor.

CAUTION: Vacuums with a beater bar or power rotary brush head can damage a floor and should never be used.

- Use a damp mop to remove spots and soil. Apply appropriate cleaning solution to the cleaning cloth / mop. Do NOT apply directly to the floor.
- For lightly soiled areas, clean with distilled water.
- For moderately soiled areas, use a mild solution of isopropyl alcohol and distilled water. Isopropyl alcohol is commonly referred to as rubbing alcohol and is sold in 50% to 70% concentrations. This product should be diluted by mixing one part alcohol and 2 parts distilled water.
- For tougher spots, use a higher concentration of isopropyl alcohol and distilled water.
- HINT: For best results, clean the floor in the same direction of the planks. When the cleaning cloth/mop becomes soiled, rinse or replace it with a clean one. Following up with a clean, dry cloth will remove residual streak marks and spots.
- For difficult to clean spots or stains, use a solution of mild detergent or cleaner marketed and sold to be used for hardwood flooring. Rinse thoroughly and soak up residual water completely.
- DO NOT use chlorinated solvents.
- DO NOT use wax, or varnish coating.
- DO NOT leave any amount of liquids (water, juice, soft drinks, spills, etc.) on the floor. Clean any wet spots immediately.
- DO NOT use steel wool or scouring powder, which will scratch the floor.

BRANDED OR OFF-THE-SHELF FLOOR CARE PRODUCTS

If you choose to use a store bought product, test the product in a non-conspicuous area (i.e., closet, corner, or scrap pieces) for potential adverse side effects.

PREVENTATIVE MAINTENANCE


- Protect your floor when using a dolly for moving furniture or appliances. Protective sheets and/or plywood may be needed. Never slide or roll heavy furniture or appliances across the floor.
- Place protective pads beneath furniture legs and other heavy objects.
- DO NOT use rubber-backed rugs.
- Minimize abrasive material and dirt by placing mats on both sides of exterior doors and by using area rugs in high-traffic areas.
- Rearrange furniture and rugs periodically to avoid uneven color and shade changes from light exposure.
- Avoid exposure to extreme sunlight. Close curtain or blinds during such times.
- Use protective mats beneath rolling chairs and keep furniture casters clean.
- Use soft non-rubber wheels for office chairs.
- Keep pets' nails trimmed.
- Remove shoes with cleats, spikes or exceptionally pointy heels before walking on the floor.

CLIMATE MAINTENANCE

- Care should be taken to control the temperature.
- Extreme temperature changes may result in unacceptable thermal expansion or contraction of the SPC core specifically and the floor plank as a whole. The acceptable temperature range is 60°F to 80°F.
- Extreme humidity changes may result in unacceptable expansion or contraction of the wood veneer specifically and floor plank as a whole. Acceptable Relative Humidity (RH) range 35% to 55%.
- Do not expose the core to alkaline or basic liquids, like caustic solution. It will affect the SPC core.

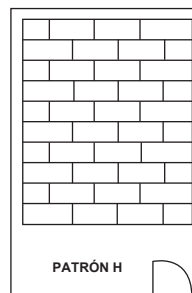
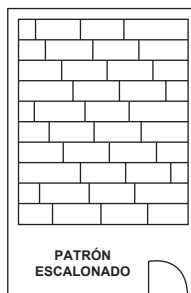
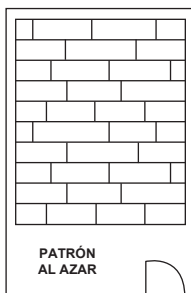
FLOOR REPAIR

- Very light and small surface scratches can be repaired with a staining "touch up" pen of the appropriate color.
- Slightly deeper scratches can be repaired by means of colored putty or stains. Fill the scratches with the putty. Level with putty knife. Wipe off excess putty.
- Very deep scratches may require the replacement of the planks.

	Instrucciones de instalación Para Asistencia: Llama al: 844.872.6546 ext. 102 Homedepot.com/lifeproof	Descripción del producto Pisos de madera con unión impermeable por sistema click	Rango de niveles Sobre el nivel del suelo / Al nivel del suelo Por debajo del nivel del suelo	Garantía Limitada de por vida Garantía residencial ligera	Método de instalación Flotante
---	---	--	---	---	--

Cómo prepararse para la instalación

- No se requiere de aclimatación, pero si las temperaturas del medio de transporte y del lugar de instalación difieren mucho, entonces hay que dejar que la temperatura de los tabloncillos del piso se ajuste abriendo las cajas y colocándolas horizontalmente. Después de sacar los tabloncillos de la caja, instala el piso tan pronto como sea prácticamente posible.
- Condiciones del sitio: Temperaturas de 60 - 80°F [15.2-26.7°F] con humedad relativa (RH) de 35%-55%. Las condiciones en las que se instaló el piso deberán mantenerse sin interrupción.
- Asegura que los contrapisos estén limpios. Saca tabloncillos de varias cajas. Mezcla aleatoriamente los tabloncillos para garantizar buena combinación de colores y tonos, así como el espaciado de las uniones de extremo. Revisa la calidad y nivelación de los tabloncillos.
- Distribuye espacialmente las molduras de acabado con antelación y busca los tabloncillos que mejor combinen en el tono. Apártalos para uso posterior.
- Retira con cuidado la base, umbral o moldura de zócalo preexistentes. Pueden usarse para cubrir el espacio de expansión de 6.4 mm dejado alrededor del borde de la habitación.
- Recorta por debajo las puertas y los contramarcos con un serrucho colocado horizontalmente sobre una pieza de piso.

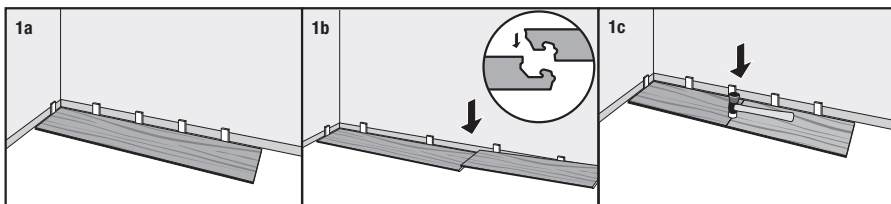


Se recomienda un patrón al azar.

Instalación

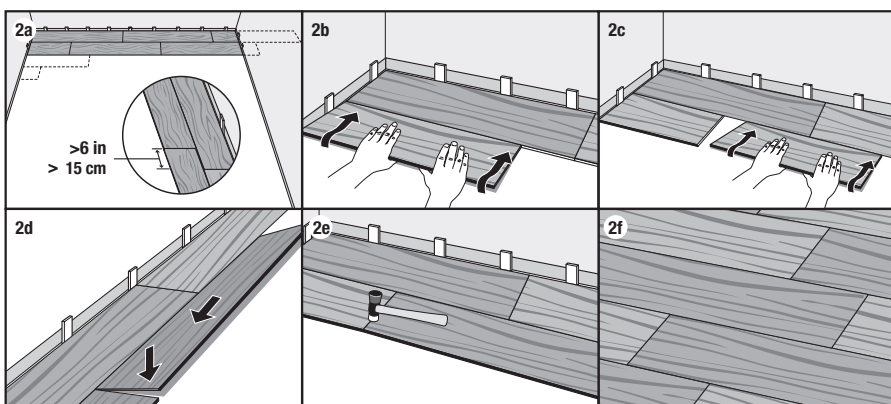
1. CÓMO INSTALAR LA PRIMERA FILA

Al comenzar la primera hilera, quita la lengüeta del ancho y largo del primer tabloncillo, pero sólo aquella del largo de los tabloncillos siguientes. El tabloncillo inicial guiará el espacio de expansión entre el tabloncillo y la pared alrededor del perímetro del área. Usa espaciadores para garantizar el espacio de expansión de 1/4 plg (6.4 mm) alrededor del perímetro. El siguiente tabloncillo se sujeta colocando la lengüeta de extremo corto del siguiente tabloncillo sobre la ranura del tabloncillo precedente. Usando un martillo de cabeza blanda, golpea con cuidado la unión para juntar los extremos.



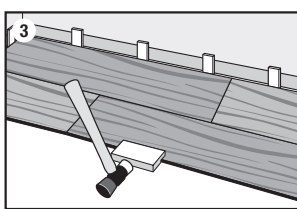
2. CÓMO INSTALAR LA SEGUNDA Y DEMÁS FILAS

Inserta la lengüeta del borde largo dentro de la ranura en ángulo de 35°-45°. Desliza de izquierda a derecha hasta la posición correspondiente. Asegura que la lengüeta quede bien acoplada en la ranura aplicando presión equilibrada en la dirección de esta última. Repite este proceso con el siguiente tabloncillo. Desliza hacia la izquierda de manera que lengüeta y ranura queden una encima de la otra. Inclinar hacia abajo. Une los extremos cortos golpeando cuidadosamente con un martillo de cabeza no metálica. Usa espaciadores o piezas sobrantes del piso a lo largo de pared para mantener el espacio de expansión. Asegura que haya un escalonamiento aleatorio al menos de 6 pulgadas (15.24 cm) de separación en las juntas finales.



3. CÓMO USAR UN BLOQUE PARA MARTILLAR

Se recomienda un bloque para martillar para garantizar que no quedan brechas entre las hileras en el proceso de instalación. Sigue las instrucciones del fabricante sobre cómo usar apropiadamente el bloque para martillar. El uso apropiado del bloque para martillar protege al piso contra el martillo y permite la inserción cuidadosa en la ranura del tabloncillo adyacente.

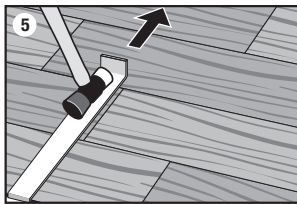


4. ESPACIO DE EXPANSIÓN Y ESPACIADORES

Continúa el proceso de instalación. Usa espaciadores para garantizar que el espacio de expansión se mantenga alrededor del todo el perímetro.

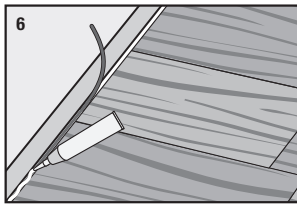
5. CÓMO INSTALAR LA ÚLTIMA FILA

Usa una barra de tracción para ajustar bien la última fila a la fila previa.



6. CÓMO SELLAR EL PERÍMETRO

Una vez completada la instalación, usa sellador de silicona al 100% alrededor del perímetro del piso instalado. Rellena el espacio de expansión con sellador de silicona 100%.



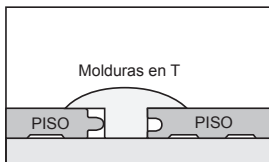
Toques finales

Dar el acabado al perímetro del piso instalado con sellador de silicona 100%. No usar selladores acrílicos.

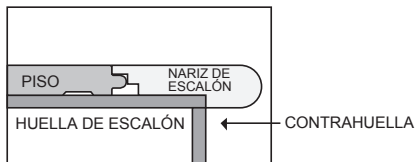
- Rellena el espacio de expansión de 1/4" con sellador de silicona 100%. Asegura que el espacio de expansión quedó cubierto por completo de borde a borde y sin grietas.
- Al usar accesorios de moldura, aplica silicona al 100% a la parte en contacto con la superficie del piso laminado.
- Elimina de inmediato con paño todo exceso de sellador.
- Aplica sellador de silicona 100% a todas las conexiones con marcos de puerta u otros objetos fijos.
- Limpia el piso.
- Usa masilla de color combinable donde sea necesaria.
- Instala o reinstala todas las piezas de moldura de pared. Clávalas a través de la pared, pero no del contrapiso, para evitar así restringir el espacio de expansión.
- Instala piezas de moldura de transición. Clávalas al contrapiso, no al piso.
- En las entradas de las puertas se deben usar transiciones para proteger los bordes del piso y proporcionar una transición decorativa de un tipo de piso hacia el otro.
- Si el piso debe ser cubierto, usa un material que respire como cartón. No cubras con plástico.

Accesorios

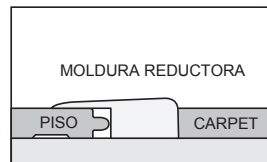
Las imágenes sólo tienen fines descriptivos e ilustrativos en general. Los productos reales pudieran diferir de sus ilustraciones.



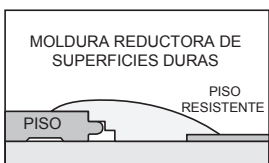
Molduras en T: Se usan para crear una transición entre las cubiertas de piso de alturas similares o para cubrir un espacio de expansión.



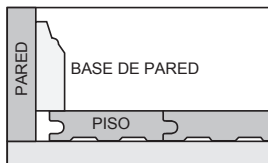
Nariz de escalón: Se usa con el piso instalado en los peldaños de las escaleras o bordes acabados de un piso a nivel más alto, como en una sala de estar a nivel más bajo.



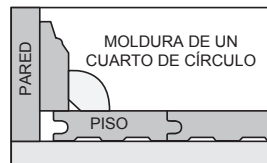
Reductor de alfombra (también llamado Baby Threshold o End Cap): Se utiliza para la transición de revestimientos de suelos de diferentes alturas. Esta tira reductora también se usa comúnmente para bordear una chimenea, puertas corredizas de vidrio y otras jambas de puertas exteriores.



Moldura reductora de superficies duras: Se usan para transiciones a otro piso duro de diferentes alturas, como losa, vinilo o concreto.



Base de pared: Se usa para dar aspecto acabado a la base de las paredes. Puede usarse con o sin cuarto bocel.



Moldura de un cuarto de círculo: Se utiliza para cubrir el espacio de expansión entre la base de la pared y su piso. También se puede utilizar para hacer transiciones suaves entre el piso y los gabinetes. Se puede utilizar con o sin moldura de base de pared.

Cuidado y mantenimiento

MANTENIMIENTO DIARIO

- Regularmente barre, sacude o pasa la aspiradora para quitar cualquier partícula que pueda causar abrasión o rayar tu piso.

PRECAUCIÓN: Las aspiradoras con barra batidora o cabezal de cepillo giratorio eléctrico puede dañar el piso y no debe usarse jamás.

- Usa un trapeador húmedo para eliminar manchas y suciedad. Aplica al paño de limpiar o del trapeador la apropiada solución de limpieza. No apliques directamente al piso
- En áreas con suciedad ligera, usa agua destilada para limpiar.
- En áreas con suciedad moderada, usa una solución suave de alcohol isopropílico y agua destilada. El alcohol isopropílico se refiere habitualmente como alcohol para fricciones y se vende en concentraciones del 50% al 70%. Este producto debe diluirse mezclando una parte de alcohol y 2 partes de agua destilada.
- Para manchas más difíciles, usa una mayor concentración de alcohol isopropílico en agua destilada.
- **CONSEJO:** Para mejores resultados, limpia el piso en la misma dirección de los tabloncillos. Cuando la toalla o el trapeador se ensucien, lávalos o cámbialos por unos limpios. Luego con una toalla seca y limpia remueve las marcas de franjas y manchas residuales.
- Para todo tipo de mancha difícil de limpiar, usa una solución de detergente suave o de limpiador comercializado y vendido para usar en piso de madera dura. Enjuaga bien y seca por completo toda el agua residual.
- NO uses solventes con cloro.
- NO uses cera ni revestimiento con barniz.
- NO dejes nada de líquido (agua, jugo, bebidas gaseosas, derrames u otros) sobre el piso. Limpia de inmediato cualquier mancha húmeda.
- NO uses estopa de acero ni polvo abrasivo, pues rayarán el piso.

PRODUCTOS DE CUIDADO PARA EL PISO DE MARCA O DISPONIBLES PARA LA VENTA

Si optas por usar un producto comprado en tienda, pruébalo en área poco visible (por ejemplo: clóset, esquina o pedazos sobrantes) para verificar posibles efectos colaterales adversos.

MANTENIMIENTO PREVENTIVO

- Protege el piso utilizando una plataforma rodante para trasladar muebles y electrodomésticos. Es posible que necesites láminas protectoras y/o *plywood*. Nunca ruedes o muevas muebles o electrodomésticos pesados sobre el suelo.
- Coloca almohadillas protectoras debajo de las patas de los muebles y otros objetos pesados.
- NO uses alfombras con refuerzo de goma.
- Minimiza la acción de materiales abrasivos y la suciedad colocando tapetes en ambos lados de las puertas exteriores y usando alfombras de área en zonas de intenso tráfico.
- Reorganiza muebles y alfombras periódicamente para evitar cambios irregulares de color y tonos por exposición a la luz.
- Evita exponer el piso a luz solar intensa. Cierra las cortinas o persianas en esos momentos.
- Usa tapetes protectores debajo de sillas giratorias y mantén limpias las ruedas de muebles.
- En las sillas de oficina, usa ruedas blandas que no sean de goma.
- Mantén recortadas las uñas de las mascotas.
- Quitarse los zapatos con tacos, clavos o tacones muy puntiagudos antes de caminar sobre el piso.

MANTENIMIENTO CLIMÁTICO

- Se debe controlar la temperatura con sumo cuidado.
- Cambios extremos de temperatura pudieran resultar en expansión o contracción térmica inaceptable del núcleo SPC en específico y del tabloncillo del piso en su totalidad. La gama aceptable de temperatura es 60 - 80°F [15.2-26.7°F].
- Cambios extremos de humedad pudieran resultar en expansión o contracción térmica inaceptable del enchapado de madera en específico y del tabloncillo del piso en su totalidad. La humedad relativa (RH) aceptable es 35% al 55%.
- No exponer el núcleo a líquidos alcalinos ni básicos, como solución cáustica. Esto afectará el núcleo SPC.

REPARACIÓN DEL PISO

- Rayones muy tenues o en áreas pequeñas pueden repararse con marcadores de tinte para retoque del color apropiado.
- Rayones ligeramente más profundos pueden repararse con masilla de color o tintes. Llena los rayones con la masilla. Nivelala con una espátula y elimina el exceso de masilla.
- Rayones muy profundos pudieran requerir la reposición con tabloncillos nuevos.