

Appearance may vary depending on model.

Quick Reference Guide Using Your High Efficiency Dryer

⚠ WARNING



Fire Hazard

No washer can completely remove oil.

Do not dry anything that has ever had any type of oil on it (including cooking oils).

Items containing foam, rubber, or plastic must be dried on a clothesline or by using an Air Cycle.

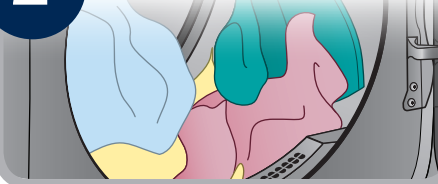
Failure to follow these instructions can result in death or fire.

1 CLEAN LINT SCREEN



Clean the lint screen before each load. Also, clean the exhaust vent at least every 2 years.

2 LOAD DRYER



3 PRESS POWER TO TURN ON THE DRYER



4 SELECT THE DESIRED CYCLE FOR YOUR LOAD*



5 ADJUST CYCLE SETTINGS, IF DESIRED*



More Time and Less Time can only be used with the Timed Dry and Quick Dry cycles.

6 SELECT ANY ADDITIONAL OPTIONS*



Wrinkle Prevent adds up to 150 minutes of tumbling, after the cycle ends, to avoid wrinkling. Reduce Static introduces a small amount of moisture to reduce static. Steam adds steam to smooth wrinkles. Cycle Signal sounds a tone at end of cycle. Control Lock avoids accidental changes in options or preferences.

7 SET UP FOR REMOTE ENABLE, IF DESIRED



First, connect your dryer to your home Wi-Fi network with WiFi Connect (refer to maytag.com/connect or the Maytag app for more details). Then touch REMOTE ENABLE each time you want to remotely control your dryer. Opening the door cancels Remote Enable.

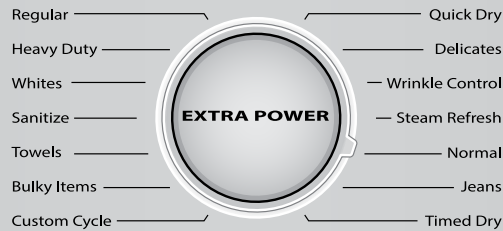
8 TOUCH AND HOLD START/PAUSE TO BEGIN CYCLE



After the display counts down “3-2-1” and the dryer starts, release the button. Continuing to hold the button after the cycle starts may cause the cycle to be canceled.



*NOTE: See “Cycle Guide” in the Use and Care Guide for more information about cycles, settings, and options. Not all cycles, settings, and options are available with all models. Read your Use and Care Guide before using your dryer.



L'aspect peut varier selon le modèle.

Guide de référence rapide

Comment utiliser votre sècheuse haute efficacité

⚠ AVERTISSEMENT



Risque d'incendie

Aucune laveuse ne peut complètement enlever l'huile.

Ne pas faire sécher des articles qui ont été salis par tout genre d'huile (y compris les huiles de cuisson).

Les articles contenant mousse, caoutchouc ou plastique doivent être séchés sur une corde à linge ou par le programme de séchage à l'air.

Le non-respect de ces instructions peut causer un décès ou un incendie.

5 AJUSTER LES RÉGLAGES DE PROGRAMME SI DÉSIRÉ*



Les options d'ajout et de réduction du temps ne peuvent être utilisées qu'avec les programmes Timed Dry (séchage minuté) et Quick Dry (séchage rapide).



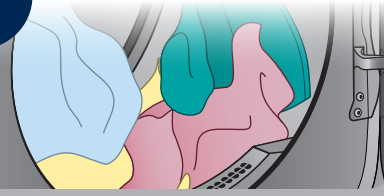
*REMARQUE : Voir le "Guide des programmes" du Guide d'utilisation et d'entretien pour plus d'informations sur les programmes, les réglages et les options. Les programmes, réglages et options ne sont pas tous disponibles sur tous les modèles. Lire le Guide d'utilisation et d'entretien avant d'utiliser la sècheuse.

1 NETTOYER LE FILTRE À CHARPIE

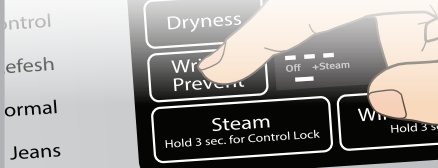


Nettoyer le filtre à charpie avant chaque charge. Nettoyer le conduit d'évacuation au moins tous les 2 ans.

2 CHARGER LA SÈCHEUSE



6 SÉLECTIONNER TOUTES OPTIONS SUPPLÉMENTAIRES*



Wrinkle Prevent (antifroissement) ajoute jusqu'à 150 minutes de culbutage à la fin du programme pour éviter le froissement des vêtements. Reduce Static (réduction de la statique) ajoute un peu d'humidité pour réduire la statique. Steam (vapeur) ajoute de la vapeur pour réduire le froissement. Un signal de programme retentit à la fin d'un programme. Control Lock (verrouillage des commandes) évite une modification involontaire des options et préférences.

3 APPUYER SUR MISE SOUS TENSION POUR METTRE LA SÈCHEUSE EN MARCHÉ



4 SÉLECTIONNER LE PROGRAMME SOUHAITÉ POUR LA CHARGE*



Appuyer sur le bouton Extra Power (alimentation supplémentaire) pour ajouter 10 minutes de temps de séchage aux charges difficiles à sécher.

7 CONFIGURATION POUR L'ACTIVATION À DISTANCE, SI DÉSIRÉ



Connecter d'abord votre sècheuse au réseau Wi-Fi de votre maison en utilisant la procédure de connexion Wi-Fi (consulter le maytag.com/connect ou l'application Maytag pour obtenir plus de détails). Appuyer ensuite sur L'ACTIVATION À DISTANCE chaque fois qu'on désire commander la sècheuse à distance. Ouvrir la porte annule l'activation à distance.

8 APPUYER SANS RELÂCHER SUR DÉMARRER/PAUSE POUR DÉMARRER LE PROGRAMME



Une fois le décompte "3-2-1" terminé à l'écran et la sècheuse en marche, relâcher le bouton. Continuer à appuyer sur le bouton une fois le programme en marche pourrait annuler le programme.