

# Use and Care Guide Dryer Vent Duct

Item # 594-431,  
1005 469 188  
Model # BT48HD,  
TD425PHD

**EVERBILT**

## Safety Information



**WARNING:** To reduce the risk of fire or injury to persons; follow basic precautions, including the following:

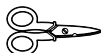
- 1) For use with clothes dryers only; do not use for any other purposes.
- 2) Keep the area around the exhaust opening and adjacent surrounding areas free from the accumulation of lint, dust, and dirt.
- 3) The interior of the exhaust duct should be cleaned periodically by qualified service personnel.
- 4) A gas dryer must always be vented outdoors.
- 5) Regularly inspect the exhaust duct to be sure that it has not become crushed or otherwise restricted.

### SAVE THESE INSTRUCTIONS

#### NOTICE:

- The clothes dryer shall not be exhausted into a chimney, a wall, a ceiling, or a concealed space of a building.
- Screws which may catch lint shall not be used to secure duct parts together.
- Flexible ducts are to be extended to their full length; any excess duct is to be removed and the duct is to be kept as straight as possible.
- Local building codes shall be followed for installations.
- The maximum length of the duct is 8 ft. No interconnection between ducts is intended.

### TOOLS REQUIRED



Scissors



Utility knife



Screwdriver

### HARDWARE REQUIRED (NOT INCLUDED)

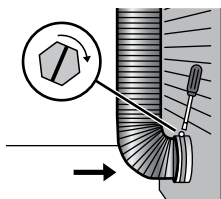


Wormgear clamps (2)

## Installation

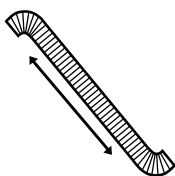
### 1 SECURING THE DUCT TO THE DRYER

- Slide one end of the duct over the exhaust outlet of the clothes dryer in its permanent position and secure it with a wormgear clamp (not included).



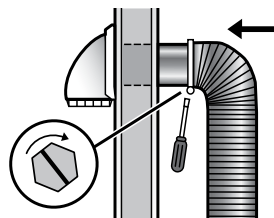
### 2 STRETCHING THE FLEXIBLE DUCT

- Extend the flexible duct to the required length to reach the existing duct work, leading to the outdoors. Cut off any excess duct with a knife or scissors.



### 3 SECURING THE DUCT TO THE DUCT WORK

- Secure the duct to the existing duct work with a wormgear clamp (not included).



## Warranty

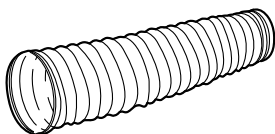
### WHAT IS COVERED

All merchandise is warranted to be free from defects in workmanship and material for one year from the date of purchase. This includes normal wear and performance failure on items. The manufacturer will replace or repair at their option.

### WHAT IS NOT COVERED

This warranty only covers normal wear and performance failure. It does not cover any malfunction, performance failure, or defect arising from the misuse, abuse, neglect, or modification of the product. Any damage or malfunction inflicted upon the product by the user or other external sources, or any failure to comply with the warnings and instructions, is not covered.

For further assistance visit [www.HomeDepot.com](http://www.HomeDepot.com).



# Guía de uso y cuidado Conducto de respiradero para secadoras

Artículo # 594-431,  
1005 469 188  
Modelo # BTD48HD,  
TD425PHD

**EVERBILT**

## Información de seguridad

**⚠ ADVERTENCIA:** Para reducir el riesgo de incendio o lesiones personales, siga las precauciones básicas, incluyendo las siguientes:

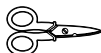
- 1) Úselo en secadoras de ropa solamente, no lo utilice para ningún otro fin.
- 2) Mantenga el área alrededor de la abertura de escape y las áreas adyacentes libres de pelusa, polvo o tierra.
- 3) Personal calificado debe limpiar periódicamente la parte interior del conducto de escape.
- 4) El escape de las secadoras de gas siempre debe dar hacia el exterior.
- 5) Examine sistemáticamente el conducto de escape para verificar que no esté comprimido u obstruido.

CONSERVE ESTAS INSTRUCCIONES

### AVISO:

- El escape de la secadora de ropa no debe dar hacia una chimenea, una pared, un cielorraso o un espacio oculto de un edificio.
- Para unir piezas de conductos no se debe usar tornillos que puedan atrapar pelusas.
- Los conductos flexibles deben extenderse hasta alcanzar su longitud total; el conducto sobrante debe quitarse, y el conducto debe mantenerse lo más derecho posible.
- En las instalaciones deben seguirse los códigos de construcción locales.
- La longitud máxima del conducto es de 8 pies No se debe efectuar una interconexión entre conductos.

## HERRAMIENTAS NECESARIAS



Tijera



Navaja



Destornillador

## MATERIAL Y HERRAJES NECESARIOS (NO SE INCLUYEN)

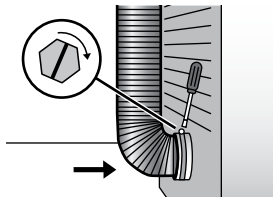


Abrazaderas de tornillo sinfin (2)

## Instalación

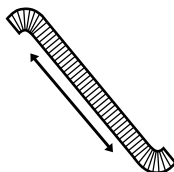
### 1 FIJAR EL CONDUCTO A LA SECADORA

- Deslice un extremo del conducto sobre la salida de escape de la secadora de ropa en su posición permanente y fíjelo con una abrazadera de tornillo sinfin (no incluida).



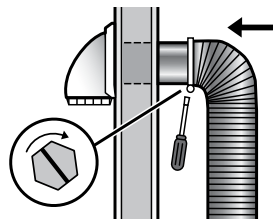
### 2 EXTENDER EL CONDUCTO FLEXIBLE

- Extienda el conducto flexible a la longitud requerida para que alcance el conducto existente que va hacia el exterior. Corte el conducto sobrante con un cuchillo de uso general o con tijeras.



### 3 FIJAR EL CONDUCTO AL SISTEMA DE CONDUCTOS

- Fije el conducto al sistema de conductos existente con una abrazadera de tornillo sinfin (no incluida).



## Garantía

### ¿QUÉ SE CUBRE?

Toda la mercancía se garantiza contra defectos de fabricación y de los materiales durante un año a partir de la fecha de compra. Esto incluye el desgaste y las fallas en el desempeño normales de los artículos. El fabricante reemplazará o reparará el artículo a su criterio.

### ¿QUÉ NO SE CUBRE?

Esta garantía cubre únicamente el desgaste y las fallas en el desempeño normales. No cubre el mal funcionamiento, las fallas en el desempeño ni los defectos que surjan debido al mal uso, el abuso, la negligencia o la modificación del producto. No están cubiertos los daños ni el mal funcionamiento que se cause al producto por parte del usuario u otras fuentes externas, ni las fallas debidas al incumplimiento de las advertencias y las instrucciones.

Para obtener más ayuda visite [www.HomeDepot.com](http://www.HomeDepot.com).