

# Hunter

## CEILING FAN REMOTE CONTROL Model 99370, 99394

### HUNTER FAN COMPANY CONTROL LIMITED WARRANTY

The Hunter Fan Company makes the following limited warranty to the original purchaser of the Control ("Control"): Your Control is warranted to be free from defects in material and workmanship for a period of one year from the date of sale. If the Control malfunctions or fails within the warranty period due to a defect in material or workmanship we will replace it free of charge. IF THE ORIGINAL PURCHASER CEASES TO OWN THE CONTROL, THIS WARRANTY AND ANY IMPLIED WARRANTY, INCLUDING BUT NOT LIMITED TO ANY IMPLIED WARRANTY OF MERCHANTABILITY OR FITNESS FOR A PARTICULAR PURPOSE, ARE VOIDED. THIS WARRANTY IS IN LIEU OF ALL OTHER EXPRESS WARRANTIES. THE DURATION OF ANY IMPLIED WARRANTY, INCLUDING, BUT NOT LIMITED TO, ANY IMPLIED WARRANTY OF MERCHANTABILITY OR FITNESS FOR A PARTICULAR PURPOSE, IN RESPECT TO ANY CONTROL, IS EXPRESSLY LIMITED TO THE PERIOD OF THE EXPRESS WARRANTY SET FORTH ABOVE FOR SUCH CONTROL. This warranty excludes malfunctions or failures which were caused by repairs by persons not authorized by us, mishandling, improper installation, modifications, or damage to the Control while in your possession, or unreasonable use. This warranty does not apply to batteries or to deterioration or damage to the product caused by the use of faulty batteries. To obtain a replacement, return your Control postage prepaid along with proof of purchase to Hunter Fan Company Service Department at 7130 Goodlett Farms Pkwy., Memphis, TN 38016. IN NO EVENT SHALL HUNTER FAN COMPANY BE LIABLE FOR CONSEQUENTIAL OR INCIDENTAL DAMAGES. SOME STATES DO NOT ALLOW LIMITATIONS ON HOW LONG AN IMPLIED WARRANTY LASTS OR THE EXCLUSION OR LIMITATIONS OF INCIDENTAL OR CONSEQUENTIAL DAMAGES SO THE ABOVE LIMITATIONS OR EXCLUSIONS MAY NOT APPLY TO YOU. THIS WARRANTY GIVES YOU SPECIFIC LEGAL RIGHTS AND YOU MAY ALSO HAVE OTHER RIGHTS WHICH VARY FROM STATE TO STATE.

### Read and Save These Instructions

This product conforms to UL Standard 1917.

**⚠ WARNINGS** This device complies with part 15 of the FCC Rules. Operation is subject to the following two conditions: (1) this device may not cause harmful interference, and (2) this device must accept any interference received, including interference that may cause undesired operation.

This device complies with RSS-210 of Industry Canada. Operation is subject to the following two conditions: (1) this device may not cause interference, and (2) this device must accept any interference, including interference that may cause undesired operation of the device.

This equipment has been tested and found to comply with the limits for a Class B digital device, pursuant to Part 15 of the FCC Rules. These limits are designed to provide reasonable protection against harmful interference in a residential installation. This equipment generates, uses and can radiate radio frequency energy and, if not installed and used in accordance with the instructions, may cause harmful interference to radio communications. However there is no guarantee that interference will not occur in a particular installation. If this equipment does cause harmful interference to radio or television reception, which can be determined by turning the equipment off and on, the user is encouraged to try to correct the interference by one or more of the following measures: Reorient or relocate the receiving antenna, Increase the separation between the equipment and receiver, Connect the equipment into an outlet on a circuit different from that to which the receiver is connected. Consult the dealer or an experienced radio/TV technician for help. Note: Any changes or modifications to the transmitter or receiver not expressly approved by Hunter Fan Company may void one's authority to operate this remote control. Chemical burn hazard. Keep batteries away from children. This remote contains a lithium button cell battery. If a new or used lithium button/coin cell battery is swallowed or enters the body, it can cause severe internal burns and can lead to death in as little as 2 hours. Always completely secure the battery compartment. If the battery compartment does not close securely, stop using the product, remove the batteries, and keep it away from children. If you think batteries might have been swallowed or placed inside any part of the body, seek immediate medical attention. Dispose of cells properly and keep away from children. Even used cells may cause injury.

#### If you are installing multiple remote-controlled fans on the same circuit breaker,

you may need to perform a few extra steps to prevent interference or faulty operation of your remote controls.

Go to [www.HunterFan.com/FAQs](http://www.HunterFan.com/FAQs) and click "How do I properly install multiple remote-controlled fans?" for more information.

### Installation

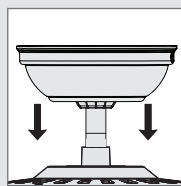
#### 1 Turning off the power

Before installation, use the pull chains to set the fan speed to HIGH and the light to ON. Ensure the power is OFF at the outlet box and wall switch location before proceeding with installation.



#### 2 Removing the canopy

Remove the canopy. If uncertain how to remove it, reference the fan's owner's manual. With wiring exposed, it may be helpful to note existing wire connections or take a digital photo for reference. Remove the wire connectors that connect the wires from the outlet box to the fan, leaving the grounding wires connected.

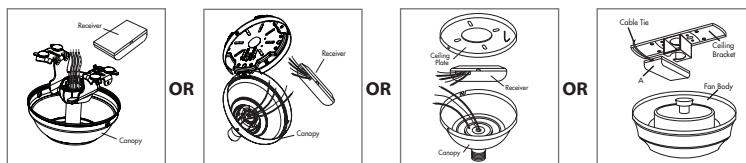


#### 3 Installing the receiver

Choose the hanging system that most closely resembles the one used by your fan, and install the receiver and wire as directed.

You may have installation issues if the fan is installed on an angled ceiling. For assistance, call 1-888-830-1326.

**⚠ WARNING**  
To avoid possible electrical shock, before installing your fan, disconnect the power by turning off the circuit breakers to the outlet box associated with the wall switch location.



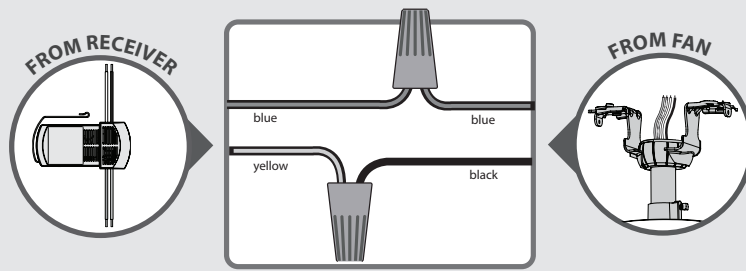
**Note:** Some fans may have considerable excess lead wire. For easier canopy installation, cut the excess wire, leaving a minimum of 8" remaining. Re-strip the fan lead wires 1/2". Place remaining excess wire into the ceiling electrical box. **The bracket and fan must remain properly grounded.**

#### 4 Wiring the receiver to the fan

Using the orange wire connectors, connect the blue wire from the receiver to the blue wire (or possibly black with white stripe wire) from the fan. Connect the yellow wire from the receiver to the black wire from the fan.

**⚠ WARNING**  
All wiring must be in accordance with national and local electrical codes ANSI/NFPA 70. If you are unfamiliar with wiring or in doubt, consult a qualified electrician.

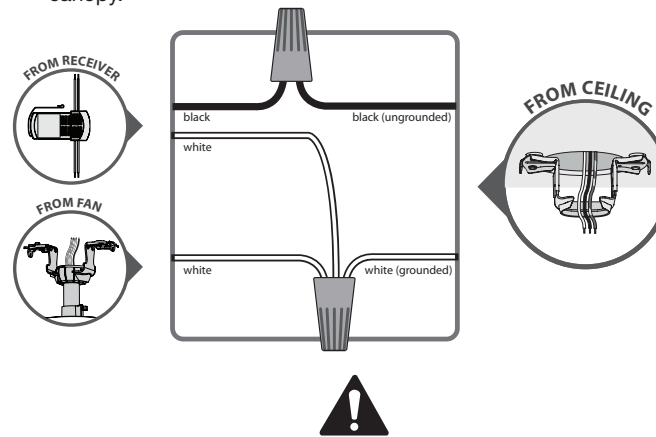
**Note:** If you are uncertain about wire colors or connections, please contact a qualified electrician.



#### 5 Wiring the receiver and fan to the ceiling

Using the orange wire connectors, connect the black wire (ungrounded) from the ceiling to the black wire from the receiver. Connect the white wire (grounded) from the ceiling to both the white wire from the receiver and the white wire from the fan.

**AFTER ALL WIRES ARE CONNECTED** and secured with wire connectors, re-install the canopy.

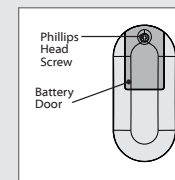


Turn the splices upward and push them carefully back through the hanger bracket into the outlet box. Spread the wires apart, with the grounded wires on one side of the outlet box and the ungrounded wires on the other side of the outlet box.

#### 6 Installing the battery

To access the battery compartment, remove the small Phillips head screw that secures the battery door to the remote control.

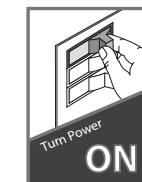
Replace the used battery with a CR2032 battery when necessary. The battery should be installed with the positive (+) side up.



#### 7 Turning on the power

**⚠ IMPORTANT**

Use the pull-chain switch on the fan to set the fan speed to the HIGH position before operation.



#### 8 Reference the included remote function card for information on how to use your control!

**The remote transmitter is already paired to the receiver and ready to use.**

**Note:** If your need to pair your remote, cycle power to the fan by turning power off and back on at the wall switch (or circuit breaker if necessary). Within three minutes, press and hold both the Fan button and the Light button for four seconds to pair the remote.

**To prevent faulty operation, please disconnect power from all other ceiling fans within range while pairing.**

## Remote Function Guide

Key Press	Function
+ Quick Press	Light On/Off
+ Long Press	Light Dimming
+ Quick Press	Fan On/Off
+ Long Press	Dimming Mode On/Off
+ 2 x	

# Hunter

## CONTROL REMOTO PARA VENTILADOR DE TECHO

Modelo 99370, 99394

### GARANTÍA LIMITADA DEL CONTROL REMOTO DE LA HUNTER FAN COMPANY

Hunter Fan Company establece la siguiente garantía limitada al comprador original del control remoto ("Control"): garantizamos durante un año a partir de la fecha de compra que su Control no tendrá defectos en materiales ni mano de obra. Si el Control presenta un funcionamiento defectuoso o una avería dentro del periodo de garantía debido a un defecto en el material o la mano de obra, lo reemplazaremos en forma gratuita. SI EL COMPRADOR ORIGINAL DEJA DE POSEER EL CONTROL, ESTA GARANTÍA Y CUALQUIER GARANTÍA IMPLÍCITA, INCLUYENDO, PERO SIN LIMITARSE A TODA GARANTÍA IMPLÍCITA DE COMERCIABILIDAD O IDONEIDAD PARA UN PROPÓSITO PARTICULAR, QUEDA ANULADA. ESTA GARANTÍA SUSTITUYE A TODAS LAS OTRAS GARANTÍAS EXPRESAS. LA DURACIÓN DE TODA GARANTÍA IMPLÍCITA, INCLUYENDO PERO SIN LIMITARSE A CUALQUIER GARANTÍA IMPLÍCITA DE COMERCIABILIDAD O IDONEIDAD PARA UN PROPÓSITO PARTICULAR, RELACIONADA CON CUALQUIER CONTROL, ESTÁ EXPRESAMENTE LIMITADA AL PERÍODO DE LA GARANTÍA EXPRESA ESTABLECIDA ANTERIORMENTE PARA DICHO CONTROL. Esta garantía excluye funcionamientos defectuosos o fallas causados por reparaciones realizadas por personas no autorizadas por nosotros, mal uso, instalación incorrecta, modificaciones, o daños al Control mientras esté en su posesión, o por un empleo no razonable.

Esta garantía no se aplica a las baterías ni al deterioro o daño al producto causado por el uso de baterías defectuosas. Para obtener un reemplazo, devuelva su Control con el franqueo prepago junto con una prueba de su compra al Departamento de servicio de Hunter Fan Company, 7130 Goodlett Farms Pkwy., Memphis, TN 38016. HUNTER FAN COMPANY NO SERÁ RESPONSABLE EN NINGÚN CASO DE DAÑOS RESULTANTES O INCIDENTALES. ALGUNOS ESTADOS NO PERMITEN LIMITACIONES SOBRE LA DURACIÓN DE UNA GARANTÍA IMPLÍCITA O LA EXCLUSIÓN O LIMITACIÓN DE DAÑOS ACCESORIOS O PERJUDICIALES, ASÍ QUE LA LIMITACIONES O EXCLUSIONES ANTES MENCIONADAS PUEDEN NO APLICARSE A USTED. ESTA GARANTÍA LE DA DERECHOS LEGALES ESPECÍFICOS, PERO USTED TAMBIÉN PUEDE TENER OTROS DERECHOS QUE VARIAN DE ESTADO A ESTADO.

### LEA Y GUARDE ESTAS INSTRUCCIONES

Este producto se ajusta al Estándar 1917 UL.

#### ADVERTENCIAS

Este dispositivo cumple con la parte 15 de las reglas FCC. La operación está sujeta a las dos siguientes condiciones: (1) este dispositivo no puede causar una interferencia perjudicial, y (2) este dispositivo debe tolerar cualquier interferencia recibida, incluyendo interferencias que puedan causar una operación no deseada.

Este dispositivo cumple con la norma RSS-210 de Industry Canada. La operación está sujeta a las dos siguientes condiciones: (1) este dispositivo no puede causar interferencia, y (2) este dispositivo debe tolerar cualquier interferencia, incluyendo interferencias que puedan causar la operación no deseada del mismo.

Este equipo se ha probado y cumple con los límites para un dispositivo digital clase B, de acuerdo con la Parte 15 de las reglas FCC. Estos límites están diseñados para proporcionar una protección razonable contra la interferencia perjudicial en una instalación residencial. Este equipo genera, usa y puede radiar energía de radio frecuencia, y si no se instala y usa de acuerdo con las instrucciones, puede causar interferencia perjudicial a la comunicación por radio. Sin embargo, no hay garantía de que no pueda producirse interferencia en una instalación en particular. Si este equipo causa alguna interferencia perjudicial a la recepción de radio o televisión, lo que puede determinarse apagando y encendiendo el equipo; el usuario debe tratar de corregir la interferencia aplicando una o más de las medidas siguientes: Reoriente o reubique la antena receptora, aumente la separación entre el equipo y el receptor, conecte el equipo a una salida de un circuito diferente al circuito en que está conectado el receptor. Consulte con su representante de ventas o con un técnico experimentado de radio/TV. Nota: Cualquier cambio o modificación al transmisor o al receptor no aprobados expresamente por Hunter Fan Company puede anular la autorización para operar este control remoto. Peligro de quemadura química. Mantenga las baterías fuera del alcance de los niños. Este control remoto posee baterías tipo botón de litio. Si una batería tipo botón de litio, nueva o usada, es ingerida o ingresa al cuerpo, puede provocar quemaduras internas graves y puede provocar la muerte en apenas 2 horas. Siempre cierre por completo el compartimiento de las baterías. Si el compartimiento de las baterías no está bien cerrado, deje de usar el producto, extraiga las baterías y manténgalas fuera del alcance de los niños. Si cree que las baterías pueden haber sido ingeridas o haber ingresado a cualquier parte del cuerpo, busque atención médica de inmediato. Deseche las baterías de manera adecuada y manténgalas fuera del alcance de los niños. Incluso las baterías usadas pueden provocar lesiones.

#### If you are installing multiple remote-controlled fans on the same circuit breaker,

you may need to perform a few extra steps to prevent interference or faulty operation of your remote controls.

Go to [www.HunterFan.com/FAQs](http://www.HunterFan.com/FAQs) and click "How do I properly install multiple remote-controlled fans?" for more information.

### Instalación

#### 1 Desconecte la energía

Antes de instalar, use las cadenas para que la velocidad del ventilador quede en la posición ALTA y la luz en ENCENDIDA.

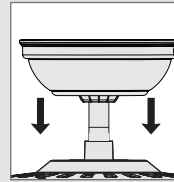
Asegúrese de que la alimentación esté DESCONECTADA antes de continuar con la instalación.



#### 2 Quite la campana

Quite la campana para las instrucciones de ensamble.

Quite los conectores que conectan los cables de la caja de salida al ventilador, pero deje conectados los cables de puesta a tierra.



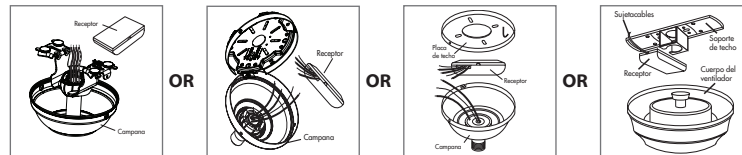
#### 3 Instalación del receptor

Elija el sistema de suspensión que más se parezca al que utiliza su ventilador y monte el receptor y conecte los cables según se indica.

Puede que tenga inconvenientes de instalación si el ventilador se monta en un techo inclinado. Para asistencia, llame al 1-888-830-1326.

#### ADVERTENCIA

Para evitar posibles choques eléctricos, antes de instalar su ventilador, desconecte la alimentación apagando los interruptores automáticos que alimentan a la caja de salida asociados con el interruptor de pared.



**Nota:** Algunos ventiladores pueden tener un exceso considerable de cable conductor. Para una instalación más fácil de la campana, recorte el cable y deje un mínimo de 8" (20 cm.) Pele 1/2" (1 cm) de los cables conductores del ventilador. Coloque el resto del cable sobrante en la caja eléctrica de techo. **El soporte y el ventilador deben conservar una puesta a tierra adecuada.**

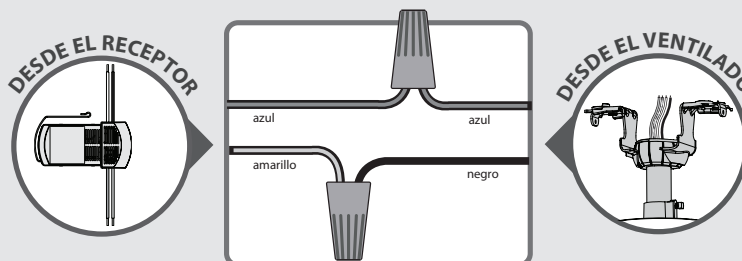
#### 4 Conecte los cables del receptor al ventilador

Usando los conectores de cable anaranjado, conecte el cable amarillo desde el receptor hacia el cable negro proveniente del ventilador. Conecte el cable azul del receptor al cable azul (o posiblemente negro con tira blanca) proveniente del ventilador.

#### ADVERTENCIA

Todo el cableado debe realizarse de acuerdo con los códigos eléctricos locales y nacionales ANSI/NFPA 70. Si no está familiarizado con el cableado, o si tiene duda, consulte a un electricista calificado.

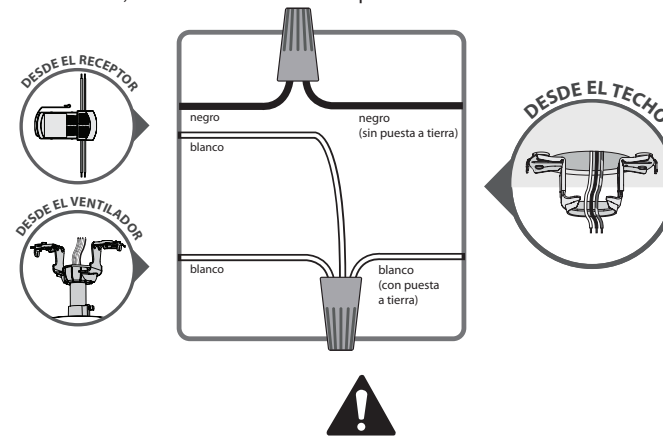
**Note:** If you are uncertain about wire colors or connections, please contact a qualified electrician.



#### 5 Conectando cables del receptor y del ventilador al techo

Usando los conectores de cable anaranjados, conecte el cable negro (no aterrizado) desde el techo hacia el cable negro del receptor. Conecte el alambre blanco (aterrizado) desde el techo al cable blanco del receptor y al cable blanco del ventilador.

Una vez que todos los cables estén conectados y sujetos con conectores de cables, vuelva a colocar la campana.

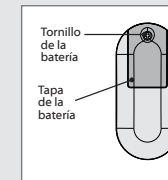


Gire los empalmes hacia arriba y presiónelos cuidadosamente hacia atrás a través del soporte de suspensión dentro de la caja de salida. Separe los alambres, con los alambres puestos a tierra a un lado de la caja de salida y los alambres no puestos a tierra al otro lado de la caja de salida.

#### 6 Instalación o cambio de la batería

Para acceder al compartimiento de la batería quite el pequeño tornillo estrella (Phillips) que fija la tapa del compartimiento al conjunto del transmisor.

Reemplace la batería CR2032 según sea necesario. La batería debe instalarse con el lado positivo (+) hacia arriba.



#### 7 Conecte la energía

#### ¡IMPORTANTE!

Use el interruptor tirador de cadena para establecer la velocidad del ventilador a la posición ALTA antes de la operación.



#### 8 Hacer referencia a la tarjeta de la función de control remoto incluido para obtener información sobre cómo utilizar el control!

#### El transmisor de control remoto ya debe estar sincronizado con el receptor y estar listo para usarse.

**Nota:** Si usted necesita sincronizar su control remoto, apague el ventilador y vuélvalo a encender en el apagador de pared. Dentro de 3 minutos, presione y mantenga presionados el botón de ventilador y el botón de luz por 4 segundos para sincronizar el control remoto.

Para evitar una falla en la operación, desconecte la alimentación de todos los otros ventilador de techo dentro del rango mientras realiza la sincronización.

## Guía de Funciones del Control Remoto

Tecla Presionada	Función
+ Presión rápida	Luz encendida/ Apagada
+ Presión Larga	Atenuado de Luz
+ Presión rápida	Ventilador Encen./Apagado
+ Presión Larga	Modo Atenuación Encen./Apagado
+ 2 x	