

Lyric™

Wi-Fi® Water Leak and Freeze Detector

Quick Start Guide



1 Download the Lyric app

Search for Honeywell Lyric in the App Store or Google Play.



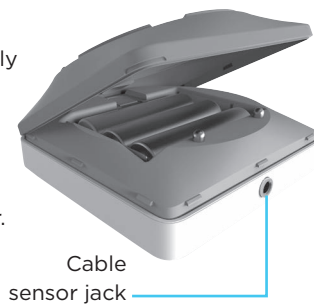
After downloading, launch the app, register (if necessary), go to **Menu**, and then go to **Add New Device**.

2 Install batteries

The detector is powered by 3 AA batteries (included). Open the battery cover on the detector and install the batteries.

When replacing the cover, press firmly around the edges to ensure a snug fit.

Note: The cable sensor jack is NOT for plugging in a power adaptor. Doing so could damage the detector.



3 Connect

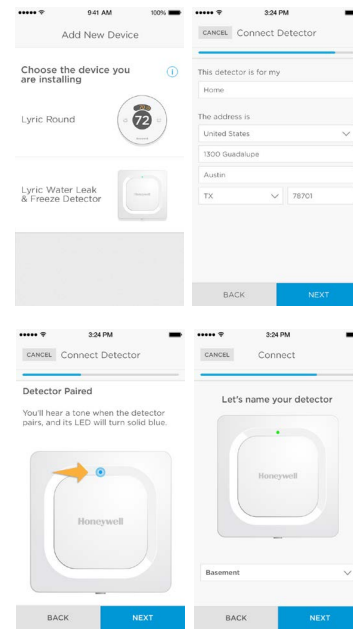
Pair and name your detector

- Under Add New Device, select **Lyric Water Leak and Freeze Detector**.
- Provide a location for your detector. Press **NEXT**.
- The detector will now pair with the app.

Note: Make sure Bluetooth is enabled on your mobile device.

Note: If you have more than one detector, you will need to connect each detector individually.

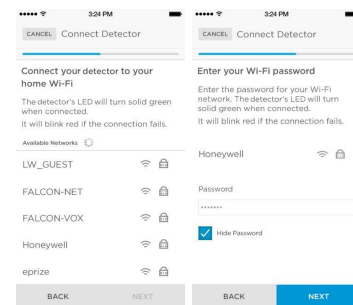
- An audible alert will sound and your detector's LED will turn solid blue to indicate your detector is paired. Press **NEXT**.
- Create a custom name for the detector or select one from the list. Press **NEXT**.



Connect to Wi-Fi

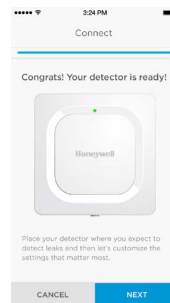
- Choose your network from the list. Press **NEXT**.
- Enter your Wi-Fi password, if necessary. Press **NEXT**.
- When connected to Wi-Fi, the LED will turn solid green for 5 minutes, **then turn off** to preserve battery life.

Note: If you remove and replace the detector's batteries, it will reconnect to your Wi-Fi network automatically.



4 Configure

Continue to follow instructions in the app to configure your detector. Set the high and low levels for humidity and temperature warnings, and identify the people you want notified in case of an alarm. These settings can be updated at any time using the app.



Need help?

- Web:** lyric.honeywell.com
- Email:** MyLyric@honeywell.com
- Phone:** 1-800-633-3991

5 Placement

Place the bottom of your detector flat on the floor or a surface.

For wall mounting, use the included screw and hang the detector on the bottom cover's mounting keyhole.

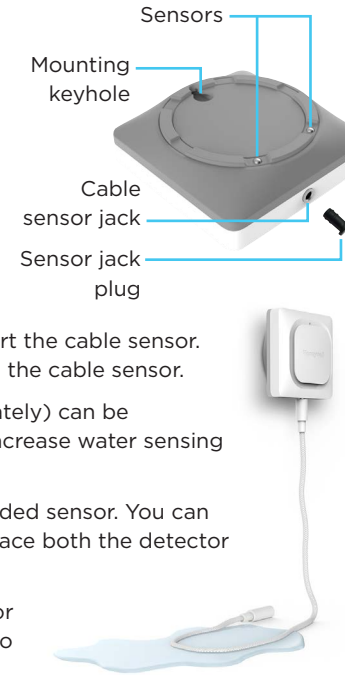
Optional cable sensor

To install the optional cable sensor, remove the sensor jack plug and insert the cable sensor. Insert the sensor jack plug at the end the cable sensor.

Additional cable sensors (sold separately) can be connected to extend the cable and increase water sensing area.

The entire length of cable is an extended sensor. You can hang the detector from the wall or place both the detector and cable sensor on the floor.

Note: The cable sensor jack is NOT for plugging in a power adaptor. Doing so could damage the detector.



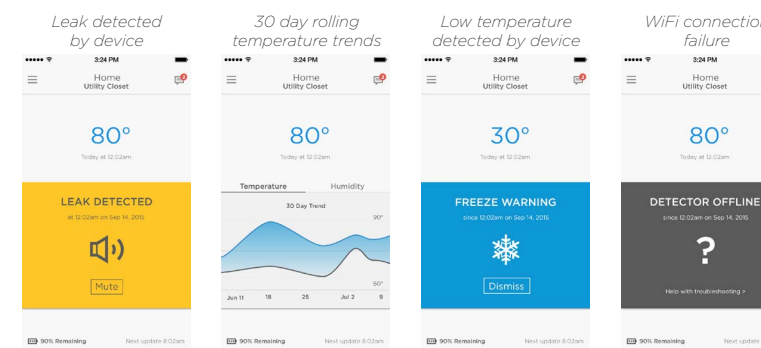
Common uses



Operation

Lyric app experience

Below are a few examples of the Lyric app screens you will see as you use the Lyric Water Leak and Freeze Detector.



Reset

Use one end of a paperclip to press and hold into the reset hole for 5 seconds to reset Wi-Fi, detector settings, and to re-start Bluetooth pairing. The LED will blink blue.

Press and hold the paperclip into the reset hole for 15 seconds to restore factory defaults. The LED will blink blue.

Status LED

The detector has an LED that gives device status.

LED	Detector state
During installation	
Blinking Blue	Powering up and connecting to Bluetooth.
Solid Blue	Paired with Bluetooth.
Blinking Green	Connecting to Wi-Fi network.
Solid Green	Has power, Wi-Fi connection, and is operating normally.
	Note: LED turns off after 5 minutes to preserve battery life.
Solid Red	Failed to connect to Wi-Fi.
During operation	
Blinking Red	Detected a leak.

In case of an alert

To preserve battery life, it can **take up to 1 minute for the detector to sense a leak**.

You can mute the detector by pressing the Mute button in the app or removing the batteries or cable sensor from the detector. The mute command may take up to 1 minute to reach the detector.

After the alert, wipe dry the detector and cable sensor and put them back in place. Replace batteries if they were removed.

FCC Regulations

§ 15.19 (a)(3)
This device complies with part 15 of the FCC Rules. Operation is subject to the following two conditions: (1) This device may not cause harmful interference, and (2) this device must accept any interference received, including interference that may cause undesired operation.

§ 15.21
Changes or modifications not expressly approved by the party responsible for compliance could void the user's authority to operate the equipment.

FCC Radiation Exposure Statement:
This equipment complies with FCC radiation exposure limits set forth for an uncontrolled environment. This equipment should be installed and operated with minimum distance 20cm between the radiator & your body.

IC Regulations

This device complies with Industry Canada license-exempt RSS standard(s). Operation is subject to the following two conditions: (1) this device may not cause interference, and (2) this device must accept any interference, including interference that may cause undesired operation of the device.

IC Radiation Exposure Statement:
This equipment complies with IC RSS-102 radiation exposure limits set forth for an uncontrolled environment. This equipment should be installed and operated with minimum distance 20cm between the radiator & your body.

Wi-Fi® is a registered trademark of Wi-Fi Alliance®

Automation and Control Solutions

Honeywell International Inc.
1985 Douglas Drive North
Golden Valley, MN 55422
lyric.honeywell.com

Lyric™

Detector de fuga de agua y congelamiento Wi-Fi®

Guía para el encendido rápido



1 Descargue la aplicación Lyric

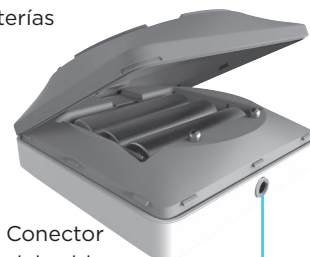
Busque Honeywell Lyric en la App Store o en Google Play.



Después de descargarla, ponga en marcha la aplicación, regístrese (si fuese necesario), vaya a **Menu**, y luego a **Add New Device** (añadir nuevo dispositivo).

2 Coloque las baterías

El detector está alimentado por 3 baterías AA (se incluyen). Abra la tapa de la batería en el detector y coloque las baterías.



Conector del cable sensor

Nota: El conector del sensor del cable NO es para enchufarlo en un adaptador de alimentación. Hacerlo podría dañar el detector.



33-00097ES-01

3 Conecte

Conecte e identifique su detector

1 Bajo Add New Device (añadir nuevo dispositivo) seleccione **Lyric Water Leak and Freeze Detector** (Detector de fuga de agua y congelamiento Lyric).

Nota: Favor de asegurarse que el Bluetooth en su dispositivo móvil este encendido.

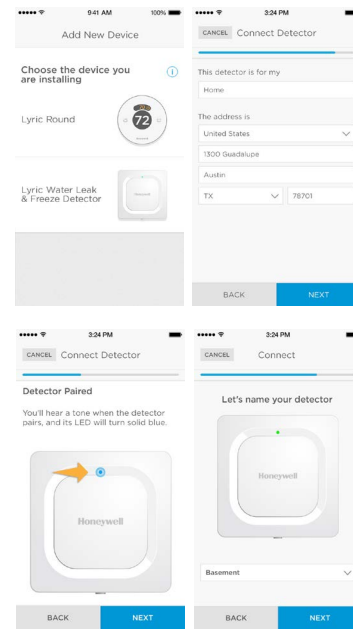
2 Proporcione una ubicación para el detector. Presione **NEXT** (siguiente).

3 El detector se conectará con la aplicación.

Nota: Si tiene más de un detector, necesitará conectar cada detector individualmente.

4 Sonará una alerta audible y el LED de su detector se tornará azul fijo para indicar que su detector está conectado. Presione **NEXT** (siguiente).

5 Cree un nombre personalizado para el detector o seleccione uno de la lista. Presione **NEXT** (siguiente).



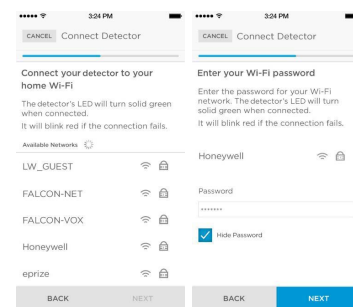
Conecte a WiFi

1 Escoja su red de la lista. Presione **NEXT** (siguiente).

2 Introduzca la contraseña de WiFi, si fuese necesario. Presione **NEXT** (siguiente).

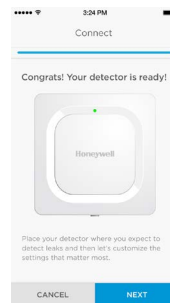
3 Cuando se conecta a WiFi, el led se tornará verde fijo durante 5 minutos y **luego se apagará** para preservar la batería.

Nota: Si retira y reemplaza las baterías del detector, este se reconectará a su red WiFi automáticamente.



4 Configure

Continúe siguiendo instrucciones en la aplicación para configurar su detector. Configure el nivel alto y bajo de humedad y las advertencias sobre la temperatura e identifique las personas a quienes usted desea que se les notifique en caso de una alarma. Estas configuraciones se pueden actualizar en cualquier momento utilizando la aplicación.



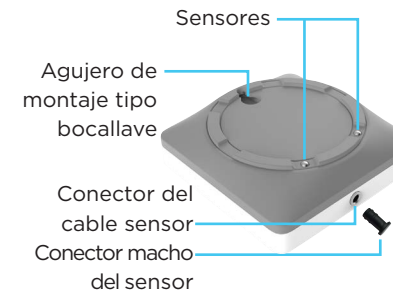
¿Necesita ayuda?

- **Web:** lyric.honeywell.com
- **Correo electrónico:** MyLyric@honeywell.com
- **Teléfono:** 1 800 633-3991

5 Colocación

Coloque la parte inferior de su detector de forma plana en el piso o en una superficie.

Para el montaje en pared, utilice el tornillo que se incluye y coloque el detector en el agujero de montaje en forma de bocallave de la parte inferior de la cubierta.

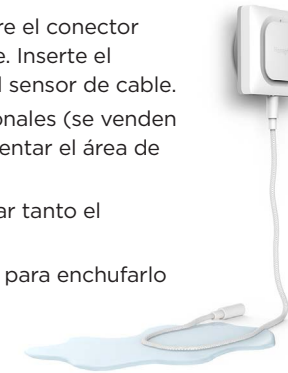


Sensor de entrada opcional

Para instalar el sensor de cable opcional, retire el conector macho del sensor e inserte el sensor de cable. Inserte el conector macho del sensor en el extremo del sensor de cable. Se pueden conectar sensores de cable adicionales (se venden por separado) para prolongar el cable y aumentar el área de detección del agua.

Puede colgar el detector en la pared o colocar tanto el detector como el cable sensor en el piso.

Nota: El conector del sensor del cable NO es para enchufarlo en un adaptador de alimentación. Hacerlo podría dañar el detector.



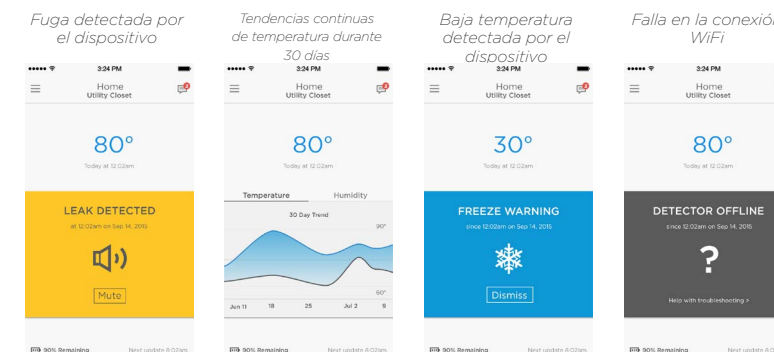
Usos comunes



Funcionamiento

Experiencia con la aplicación Lyric

A continuación se muestran algunos ejemplos de las pantallas de la aplicación Lyric que verá cuando utilice el Detector Lyric de fugas de agua y congelamiento.



Reinicio

Utilice el extremo de un clip para presionar y sostener el botón de reinicio durante 5 segundos para reiniciar el WiFi y las configuraciones del detector y para reiniciar la conexión con el Bluetooth. El LED destellará en azul.

Presione y mantenga presionado el clip en el agujero de reinicio durante 15 segundos para restituir la programación de fábrica. El LED destellará en azul.

Estado del LED

El detector tiene un LED que le informa el estado del dispositivo.

LED	Estado del detector
Durante la instalación	
Destellando en azul	Se está alimentando y conectando al Bluetooth.
Azul fijo	Se ha conectado al Bluetooth.
Destellando en verde	Se está conectando a la red WiFi.
Verde fijo	Está alimentado, tiene conexión a WiFi y está funcionando normalmente.
Rojo fijo	No se ha conectado a WiFi.
Durante el funcionamiento	
Destellando en rojo	Ha detectado una fuga.

En caso de una alerta

Para preservar la vida de la batería, puede tomar **hasta 1 minuto que el detector alerte sobre una fuga**.

Puede silenciar el detector presionando el botón Mute en la aplicación o retirando las baterías o el sensor de cable del detector. La orden de silenciar puede tomar hasta 1 minuto para que llegue al detector.

Después de la alerta, seque el detector y el cable sensor y colóquelos nuevamente en su lugar. Vuelva a colocar las baterías si las había retirado.

Regulaciones FCC

§ 15.19 (a)(3) Este dispositivo cumple con la Sección 15 de las regulaciones la FCC. El funcionamiento está sujeto a las dos condiciones siguientes: (1)

Este dispositivo no debe causar interferencia perjudicial y (2) este dispositivo deberá aceptar cualquier interferencia que se reciba, incluyendo la interferencia que pudiese causar el funcionamiento no deseado.

§ 15.21 Los cambios o las modificaciones que no hayan sido expresamente aprobados por la parte responsable del cumplimiento de las regulaciones podrían anular la autoridad del usuario para hacer funcionar el equipo.

Declaración de exposición a la radiación de la FCC:

Este equipo cumple con los límites de exposición a las radiaciones de la FCC establecidos para un ambiente no controlado. Este equipo se debe instalar y hacer funcionar con una distancia mínima de 20 cm entre el radiador y su cuerpo.

Regulaciones IC

Este dispositivo cumple con la(s) norma(s) RSS exentas de licencia de la industria de Canadá. El funcionamiento está sujeto a las dos condiciones siguientes: (1) Este dispositivo no debe causar interferencia, y (2) Este dispositivo deberá aceptar cualquier interferencia, incluso la interferencia que pudiese causar el funcionamiento no deseado del dispositivo.

Declaración IC de exposición a la radiación: Este equipo cumple con los límites de exposición a la radiación IC RSS-102 establecidos para un ambiente no controlado. Este equipo se debe instalar y hacer funcionar con una distancia mínima de 20 cm entre el radiador y su cuerpo.

Wi-Fi® es una marca comercial registrada de Wi-Fi Alliance®.

Automatización y control desenlace

Honeywell International Inc.
1985 Douglas Drive North
Golden Valley, MN 55422
lyric.honeywell.com