

SHARP®

FX-J80U

AIR PURIFIER
Wi-Fi CONNECT GUIDE

PURIFICADOR DE AIRE
GUÍA DE CONEXIÓN Wi-Fi



ENGLISH

ESPAÑOL

CONTENTS

SHARP AIR APPLICATION	EN-1
BEFORE YOU BEGIN	EN-1
PART NAMES	EN-2
FLOW OF INITIAL SETTINGS	EN-3
INITIAL CONNECTION SETTINGS	
1 DOWNLOAD & SIGN UP.....	EN-3
2 CONNECTION OF THE AIR PURIFIER AND A ROUTER	EN-4
3 CONNECTION BETWEEN THE AIR PURIFIER AND A SMART DEVICE	EN-8
TROUBLESHOOTING	EN-9

TRADEMARKS

“Wi-Fi®” is a registered trademark of Wi-Fi Alliance®.

“Android” is the trademark of Google Inc.

“iPhone”, “iPod touch”, “iPad” are the registered trademarks or trademarks of Apple Inc.

The other company names, corporate names, product names mentioned in the handling instructions are trademarks and registered trademarks of each company.

SHARP AIR APPLICATION

The Sharp Air application is a helpful tool that puts you in control of your indoor air quality.

With the Sharp application,

- You can control your air purifier from anywhere with your smart device to do things like turn the air purifier on and off, set a weekly schedule, and more!
- You can monitor indoor air quality in real time to stay in control, even if you're not home.
- You can monitor remaining filter life and receive alerts when it's time to replace the filters.
- You can enable and disable the optional, "Sharp Cloud" feature. When enabled, your usage history will be used to adjust the Sensor Sensitivity settings of "Auto" Mode over time in order to optimize your Air Purifier's performance.

Scan the QR code for more information about the Sharp Air Application or visit sharpusa.com



BEFORE YOU BEGIN

Ensure your smart device is connected to a 2.4 GHz Wi-Fi Network.

- **Wi-Fi Protected Setup (WPS) Access Point (Router)**

The recommended encryption method is WPA2 (AES).

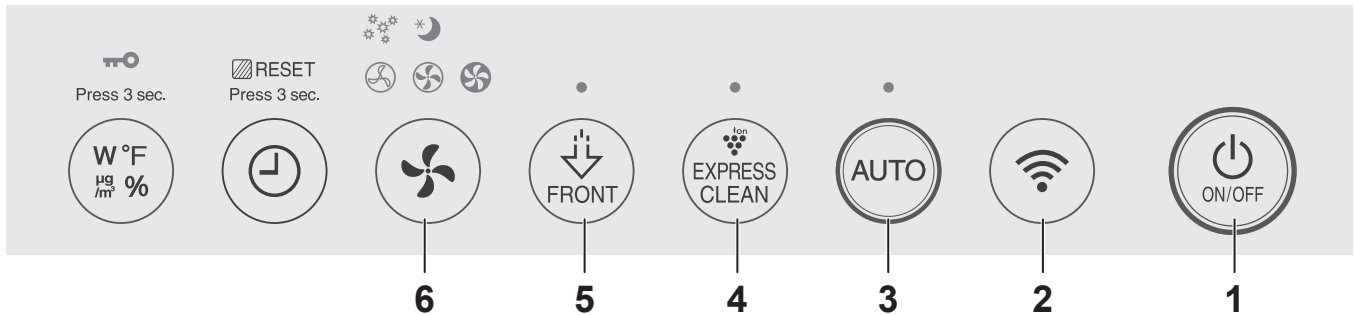
- **Ensure your smart device meets minimum software requirements:**

Smartphones / tablets of Android 8 or later

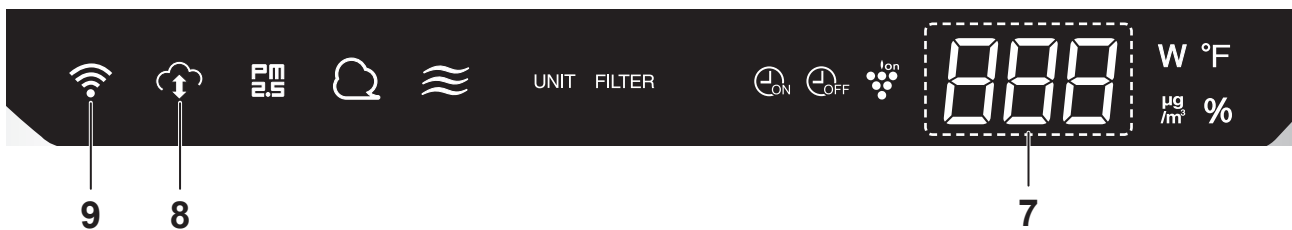
iPhones, iPod touch, iPads of iOS 12 or later

PART NAMES

OPERATION PANEL



FRONT DISPLAY



- 1. POWER ON/OFF Button**
- 2. Wi-Fi Button**
- 3. AUTO Button**
- 4. PLASMACLUSTER EXPRESS CLEAN Button**
- 5. Plasmacluster Ion SPOT Button**
- 6. FAN SPEED Button**
- 7. DISPLAY**
- 8. SHARP CLOUD Indicator**
Illuminates when air purifier is connected to Sharp's cloud service.
- 9. Wi-Fi Indicator**
Illuminates when air purifier is connected to a router.

FLOW OF INITIAL SETTINGS

① DOWNLOAD & SIGN UP



② CONNECTION OF THE AIR PURIFIER AND A ROUTER



③ CONNECTION BETWEEN THE AIR PURIFIER AND A SMART DEVICE

NOTE: When pairing the smart device to the air purifier, please ensure they are both connected to the same router.

INITIAL CONNECTION SETTINGS

① DOWNLOAD & SIGN UP

1. Install the Sharp Air application to your smart device.

- Available to download from the Apple Store or Google Play.

2. Launch the Sharp Air application.

3. Review the “Privacy and Data Utilization Policy” and “Terms of Use.” Once you review, check the boxes and select “Agree and Continue”.

Please review and agree to the Legal Terms listed below to continue the registration process.

Privacy and Data Utilization Policy
 Check here to indicate that you have read and agree to Privacy and Data Utilization Policy

Terms of Use
 Check here to indicate that you have read and agree to Terms of Use

Select All Policies

4. Enter Your Date of Birth and select “SUBMIT”.

Enter your Date of Birth

DD MM YYYY

5. Sign in using your Sharp account (Sharp ID) or click “Sign up” to register if you are a new user.

- If you already have a Sharp account, enter verified credentials and select “Sign in”.
- If you do not have a Sharp account, select “Sign up” and follow on-screen instructions.

Sign in with your email and password

Email

Password

[Forgot your password?](#)

[Need an account? Sign up](#)

6. Enter a name for your smart device and tap “Save”.

- The model name of your smart device will display.

Smart Device Name

Smart Device Name

You can set the name of your smart device.
 Note: No more than 20 characters. Emoji characters not allowed.
 Ex: Dad's Phone, Favorite Tablet

Smart Device Name

INITIAL CONNECTION SETTINGS

② CONNECTION OF THE AIR PURIFIER AND A ROUTER

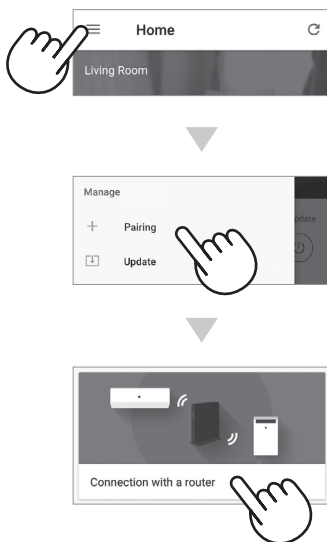
Please check whether the Wi-Fi Protected Setup (WPS) button function is available on the router.

If Wi-Fi Protected Setup (WPS) button is available: Proceed to (A)

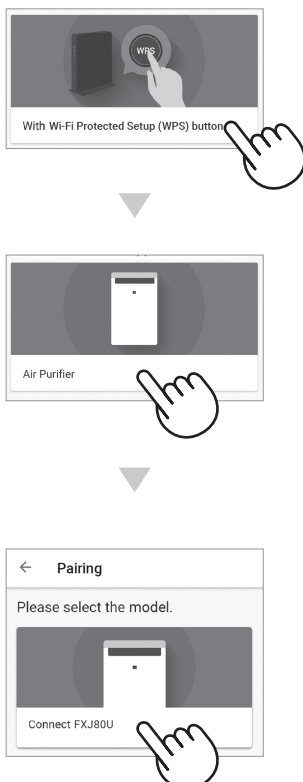
If Wi-Fi Protected Setup (WPS) button is not available: Proceed to (B)

(A) The Wi-Fi Protected Setup (WPS) button function is available on the router.

- 1.** Tap “☰” at the upper left part of the “Home” screen, and select “Pairing” → “Connection with a router”.

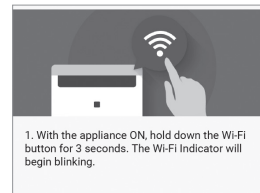


- 2.** Select “With Wi-Fi Protected Setup (WPS) button” → “Air Purifier” → Select “FXJ80U”.



- 3.** Please follow instructions on the app.

- i.** Hold down the Wi-Fi button for 3 seconds with the product ON.

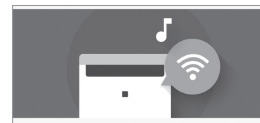


- ii.** Within 2 minutes, press the Wi-Fi Protected Setup (WPS) button of the router.



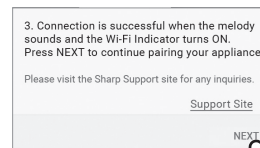
- Please refer to the router operation manual for how to handle the Wi-Fi Protected Setup (WPS) button.

- iii.** A melody will sound, and the Wi-Fi indicator will light up.



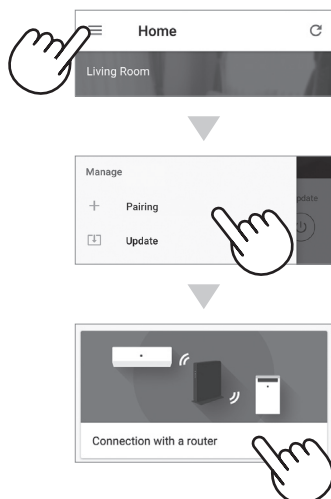
- It may take a few minutes to complete the connection settings.
- If the connection settings cannot be completed, it will beep 4 times and the light of Wi-Fi indicator will be off. In that case, please try again from Step 1.

- iv.** Tap “NEXT”.

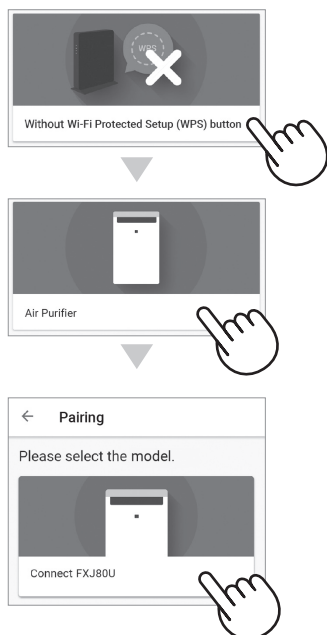


(B) The Wi-Fi Protected Setup (WPS) button function is not available on the router.

1. Tap “☰” at the upper left part of the “Home” screen, and select “Pairing” → “Connection with a router”.

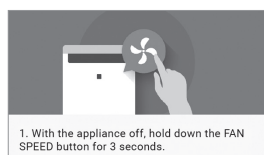


2. Select “Without Wi-Fi Protected Setup (WPS) button” → “Air Purifier” → Select “FXJ80U”.

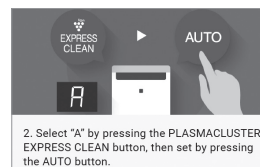


3. Follow instructions on the app.

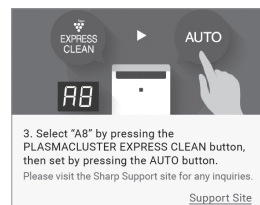
- i. Hold down the FAN SPEED button for 3 seconds with the product OFF.



- ii. Select **A** with the PLASMACLUSTER EXPRESS CLEAN button, and confirm with the AUTO button.



- iii. Select **AB** with the PLASMACLUSTER EXPRESS CLEAN button, and confirm with the AUTO button.



- iv. Wi-Fi indicator and **bP** will blink.



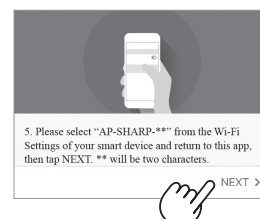
Android Devices



Tap “NEXT”.

Page 6

iOS Devices



Tap “NEXT” after confirming the application screen.

Page 7

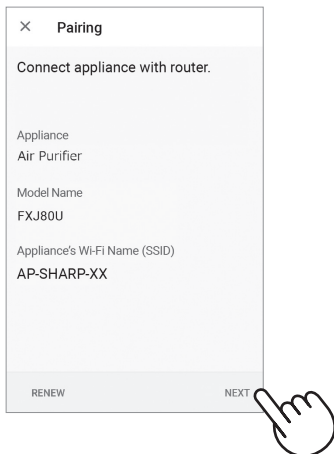
INITIAL CONNECTION SETTINGS

② CONNECTION OF THE AIR PURIFIER AND A ROUTER

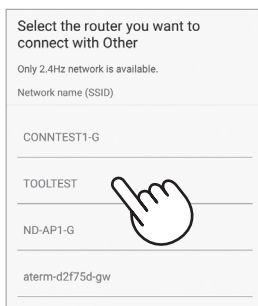
(B)The Wi-Fi Protected Setup (WPS) button function is not available on the router.

Android Devices

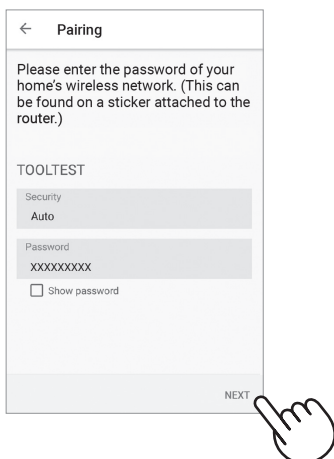
4. Please confirm the model name of the air purifier you want to connect with router, then tap “NEXT”.



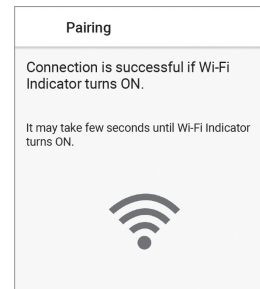
5. Select the router.



6. Enter router password then tap “NEXT”.

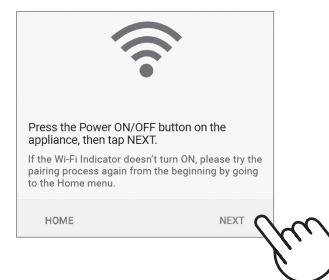


7. If following screen displays and Wi-Fi indicator turns ON, your air purifier has successfully connected to the router.



- It may take a few minutes to complete the connection settings.
- If the connection settings cannot be completed, the air purifier will beep 4 times and the Wi-Fi indicator light will be off. In that case, please try again from Step 1 on page 5.

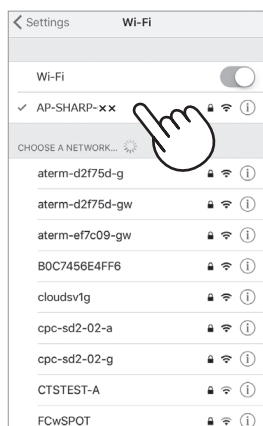
8. Once connected, press POWER ON/OFF button on your air purifier, and tap “NEXT”.



Page 8, Step 3

iOS Devices

4. ① Select Wi-Fi setting of your iOS device.
- ② Select "AP-SHARP-XX".



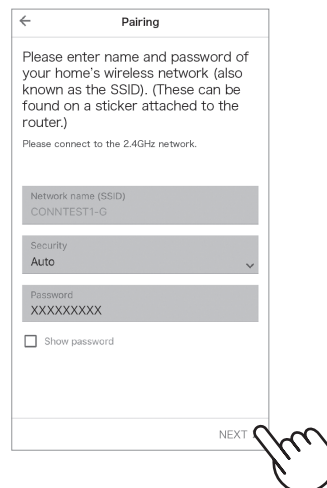
- **XX is the last two letters of the MAC address. Please refer to Page 20 of the air purifier Operation Manual when you want to check the MAC address of your air purifier.**

- ③ Once connected to AP-SHARP-XX, return to the Sharp Air application.

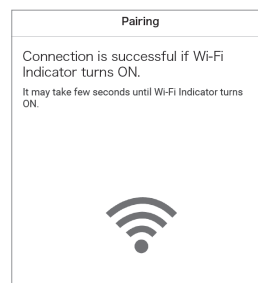
5. Please confirm the model name of the air purifier you want to connect with router, then tap "NEXT".



6. Please input SSID and password of the router then tap "NEXT".

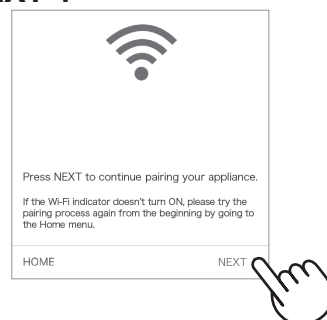


7. If following screen displays and Wi-Fi indicator turns ON, your air purifier has successfully connected to the router.



- It may take a few minutes to complete the connection settings.
- If the connection settings cannot be completed, your air purifier will beep 4 times and the Wi-Fi indicator light will be off. In that case, please try again from Step 1 on page 5.

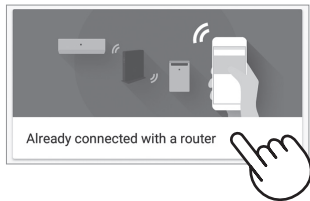
8. Once connected, press POWER ON/OFF button on your air purifier, and tap "NEXT".



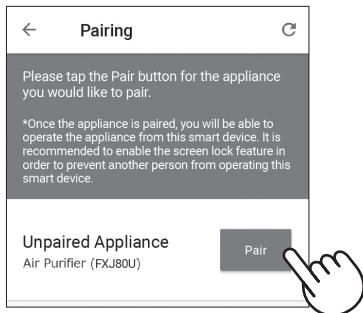
INITIAL CONNECTION SETTINGS

③ CONNECTION BETWEEN THE AIR PURIFIER AND A SMART DEVICE

1. Connect your smart device to the same router as the air purifier.
2. Tap “☰” at the upper left part of the “Home” screen of the Sharp Air application, and select “Already connected with a router”.

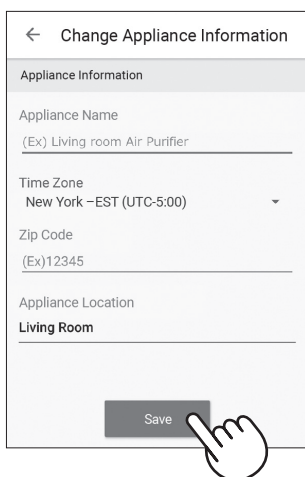


3. Tap “Pair” for the air purifier you would like to pair.



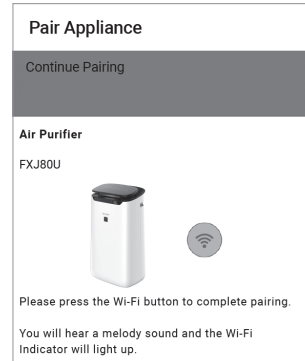
4. Enter the air purifier information and tap “Save”.

- The Wi-Fi indicator of the air purifier will blink.



- * This screen will not be displayed, in case the air purifier has been already registered with other smart devices.

5. Press the Wi-Fi button on the air purifier within 3 minutes.






6. The melody will sound, and the Wi-Fi indicator will light up.

The initial settings are completed.

- If the settings cannot be completed, the air purifier will beep 4 times, and the Wi-Fi indicator will light up. In this case, please try again from Step 2.
- * For details of the application operating procedure, please refer to “HELP” on the application.

TROUBLESHOOTING

Please check the following details, before enquiring or requesting for repairs.

Problem	Items to check
Wi-Fi connection of the air purifier and the router cannot be performed.	<ul style="list-style-type: none"> • Please check the specifications of the router in use. • Please adjust the router and antenna direction, move the router and antenna closer, and so on. After that, reswitch to turn on the router and perform the initial settings again.
The connection between the air purifier and your smart device cannot be established.	<ul style="list-style-type: none"> • Is the Wi-Fi connection icon appearing on your smart device monitor? ⇒ Please set up the connection on your smart device. • Is the air purifier and your smart device is connecting to the same router? ⇒ Please connect the air purifier and your smart device to the same router. • Is the total number of smart devices being in use exceeding the maximum number for registration on one air purifier? ⇒ The maximum number of smart devices that can be registered on one air purifier is 5. • Is the total number of products (air conditioners, air purifiers, etc.) to be registered with one smart device exceeding the maximum designated number? ⇒ The maximum number of products to be registered with one smart device is 10.
Remote operation from a smart device cannot be performed.	<ul style="list-style-type: none"> • Is the Wi-Fi indicator of the air purifier on? ⇒ If the Wi-Fi indicator is off, please connect the air purifier to the router. (Page 4) • Have the connection between the air purifier and your smart device been completed? ⇒ Please set up the connection between the air purifier and your smart device. (Page 8)
When changing the router	<ul style="list-style-type: none"> • It is necessary to reconnect the air purifier to the router. <ol style="list-style-type: none"> 1. Hold down the Wi-Fi button for 3 seconds to stop the Wi-Fi function. 2. Perform “Initial Connection Settings :② Connection of the air purifier and a router”. (Page 4)
When changing the smart device	<ol style="list-style-type: none"> 1. Delete the registration of the old smart device from designated application. 2. Use the new smart device to perform “Initial connection settings : <ol style="list-style-type: none"> ① Download & Sign up” and “Initial connection settings : ③ Connection between the air purifier and a smart device”. (Page 3, 8)
When going to dispose or hand over the air purifier	<ul style="list-style-type: none"> • Please perform the following steps, to prevent leak of personal information. <ol style="list-style-type: none"> 1. Delete the registration of the air purifier from designated application. 2. Perform “A4: Initialization of Wi-Fi function” on Page 20 of the air purifier operation manual.
In case of being handed over from a third party	<ul style="list-style-type: none"> • To prevent unauthorized access from a third party, Perform “A4: Initialization of Wi-Fi function” on Page 20 of the air purifier operation manual.
 Blink slowly	<ul style="list-style-type: none"> • The Wi-Fi connection of the air purifier and a router is in setup. • The connection of the air purifier and a smart device is in setup.
 Blink fast	<ul style="list-style-type: none"> • Network error. Perform “A7: Display Wi-Fi network status” on Page 21 of the air purifier operation manual and check the status of Wi-Fi connection.
 Off	<ul style="list-style-type: none"> • The air purifier cannot connect to the router. <ul style="list-style-type: none"> • Perform “A7: Display Wi-Fi network status” on Page 21 of the air purifier operation manual and check the status of Wi-Fi connection. • Has the power plug of the air purifier come out of its power socket? • Has the Wi-Fi function been stopped?

CONTENIDO

APLICACIÓN SHARP AIR.....	ES-1
ANTES DE EMPEZAR.....	ES-1
NOMBRE DE LAS PARTES	ES-2
FLUJO DE AJUSTES INICIALES	ES-3
AJUSTES DE CONEXIÓN INICIAL	
1 DESCARGAR Y REGISTRARSE	ES-3
2 CONEXIÓN DEL PURIFICADOR DE AIRE Y UN ROUTER.....	ES-4
3 CONEXIÓN ENTRE EL PURIFICADOR DE AIRE Y UN DISPOSITIVO INTELIGENTE	ES-8
EN ESTA SITUACIÓN.....	ES-9

MARCAS

“Wi-Fi®” es una marca registrada de Wi-Fi Alliance®.

“Android” es la marca comercial de Google Inc.

“iPhone”, “iPod touch”, “iPad” son marcas comerciales registradas o marcas comerciales de Apple Inc.

Los otros nombres de empresas, nombres corporativos, nombres de productos mencionados en las instrucciones de manejo son marcas comerciales y marcas comerciales registradas de cada empresa.

APLICACIÓN SHARP AIR

La aplicación Sharp Air es una herramienta útil que te pone en control de tu aire interior Calidad

Con la aplicación Sharp,

- Puede controlar su purificador de aire desde cualquier lugar con su dispositivo inteligente para hacer cosas como encender y apagar el purificador de aire, establecer un horario semanal, y mucho más.
- Puede supervisar la calidad del aire interior en tiempo real para mantener el control, incluso si no está en casa.
- Puede supervisar la vida restante del filtro y recibir alertas cuando llegue el momento de reemplazar los filtros.
- Puede activar y desactivar la función opcional "Sharp Cloud". Cuando está activado, el historial de uso se utilizará para ajustar los ajustes de sensibilidad del sensor del modo "Automático" a lo largo del tiempo con el fin de optimizar el rendimiento de su purificador de aire.

Escanee el código QR para obtener más información sobre la aplicación Sharp Air o visite a sharpusa.com



ANTES DE EMPEZAR

Asegúrese de que su dispositivo inteligente esté conectado a una red Wi-Fi de 2,4 GHz.

- **Configuración Wi-Fi protegida (WPS) Punto de acceso (Router)**

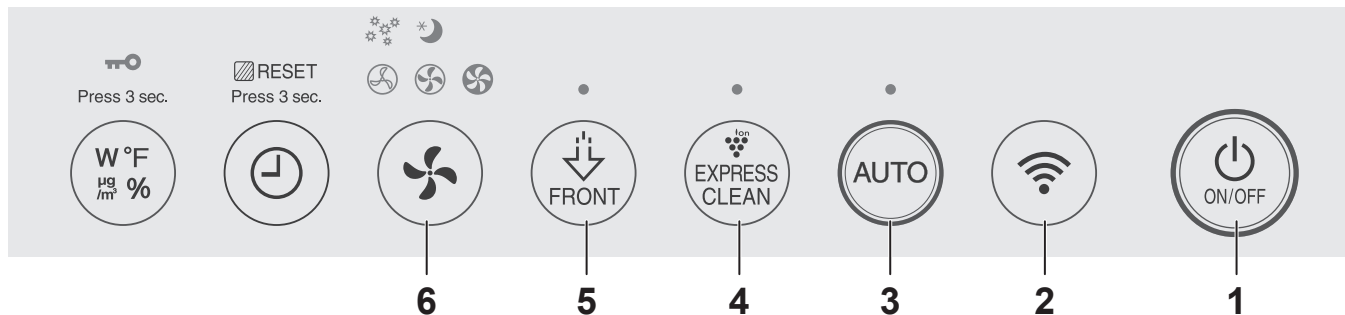
El método de cifrado recomendado es WPA2 (AES).

- **Asegúrese de que su dispositivo inteligente cumpla con los requisitos mínimos de software:**

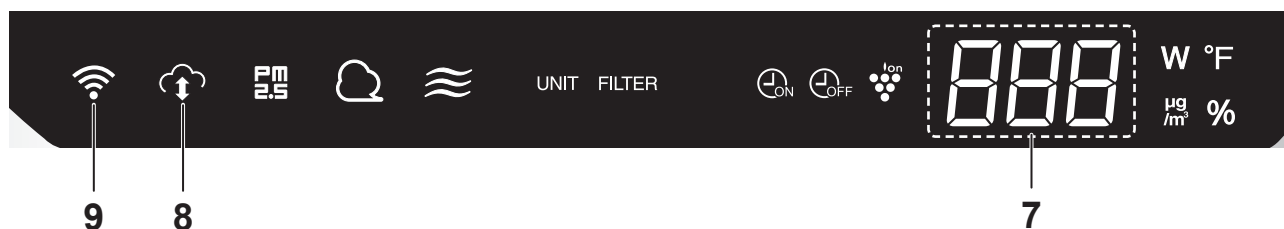
Smartphones / tabletas de Android 8 o posterior
iPhones, iPod touch, iPads de iOS 12 o posterior

NOMBRE DE LAS PARTES

PANEL DE OPERACIONES



PANTALLA FRONTAL



1. Botón ENCENDIDO/APAGADO
2. Botón Wi-Fi
3. Botón AUTO
4. Botón LIMPIEZA RÁPIDA PLASMACLUSTER
5. Botón ión Plasmacluster SPOT
6. Botón velocidad del ventilador
7. PANTALLA
8. Indicador SHARP CLOUD
Se ilumina cuando el purificador de aire está conectado al servicio en la nube de Sharp.
9. Indicador Wi-Fi
Se ilumina cuando el purificador de aire está conectado a un router.

FLUJO DE AJUSTES INICIALES

① DESCARGAR Y REGISTRARSE



② CONEXIÓN DEL PURIFICADOR DE AIRE Y UN ROUTER



③ CONEXIÓN ENTRE EL PURIFICADOR DE AIRE Y UN DISPOSITIVO INTELIGENTE

NOTA: Al emparejar el dispositivo inteligente con el purificador de aire, asegúrese de que ambos estén conectados al mismo router.

AJUSTES DE CONEXIÓN INICIAL

① DESCARGAR Y REGISTRARSE

1. Instale la aplicación Sharp Air a su dispositivo inteligente.

- Disponible para descargar desde la Apple Store o Google Play.

2. Inicie la aplicación Sharp Air.

3. Revise la “Privacy and Data Utilization Policy” y los “Terms of Use”. Una vez que los revise, marque las casillas y seleccione “Agree and Continue”.

Please review and agree to the Legal Terms listed below to continue the registration process.

Privacy and Data Utilization Policy

Check here to indicate that you have read and agree to Privacy and Data Utilization Policy

Terms of Use

Check here to indicate that you have read and agree to Terms of Use

Select All Policies

4. Introduzca su fecha de nacimiento y seleccione “SUBMIT”.

Enter your Date of Birth

DD MM YYYY

5. Inicie sesión con su cuenta de Sharp (ID de Sharp) o haga clic en “Sign up” para registrarse si es usuario nuevo.

- Si ya tiene una cuenta Sharp, introduzca credenciales verificadas y seleccione “Sign in”.
- Si no tiene una cuenta Sharp, seleccione “Sign up” y siga las instrucciones en pantalla.

Sign in with your email and password

Email

Password

[Forgot your password?](#)

[Need an account? Sign up](#)

6. Introduzca un nombre para su dispositivo inteligente y toque “Save”.

- Se mostrará el nombre del modelo de su dispositivo inteligente.

Smart Device Name

Smart Device Name

You can set the name of your smart device.

Note: No more than 20 characters. Emoji characters not allowed.

Ex. Dad's Phone, Favorite Tablet

Smart Device Name

AJUSTES DE CONEXIÓN INICIAL

② CONEXIÓN DEL PURIFICADOR DE AIRE Y UN ROUTER

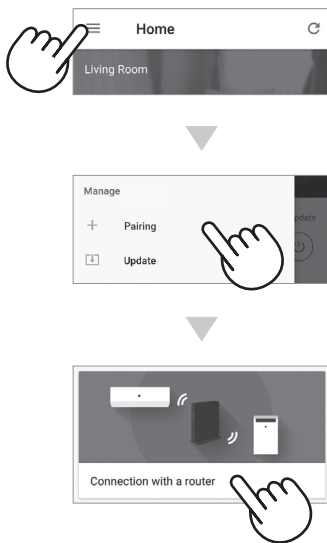
Compruebe si la función de botón Wi-Fi Protected Setup (WPS) está disponible en el router.

Si el botón Wi-Fi Protected Setup (WPS) está disponible: Proceda a (A)

Si el botón Wi-Fi Protected Setup (WPS) no está disponible: Proceda a (B)

(A) La función de botón Wi-Fi Protected Setup (WPS) está disponible en el router.

1. Pulse “☰” en la parte superior izquierda de la pantalla “Home”, y seleccione “Pairing” → “Connection with a router”.

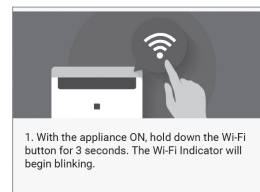


2. Seleccione “With Wi-Fi Protected Setup (WPS) button” → “Air Purifier” → Seleccione “FXJ80U”.



3. Siga las instrucciones en la aplicación.

- i. Mantenga pulsado el botón Wi-Fi durante 3 segundos con el producto ENCENDIDO.

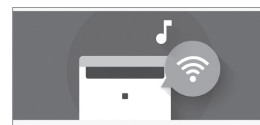


- ii. En 2 minutos, pulse el botón Wi-Fi Protected Setup (WPS) del router.



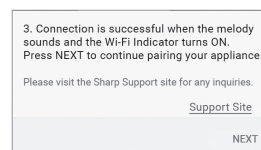
- Consulte el funcionamiento del router en el manual del método para manejar el botón Wi-Fi Protected Setup (WPS).

- iii. Sonará una melodía, y el indicador Wi-Fi se iluminará.



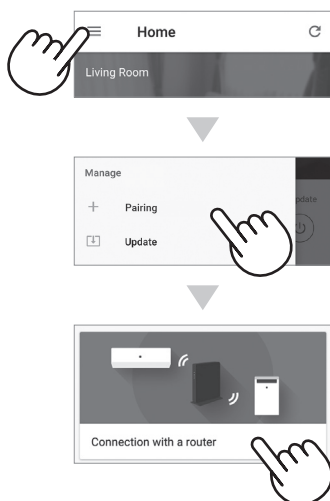
- La configuración de la conexión puede tardar unos minutos en completarse.
- Si los ajustes de conexión no se pueden completar, pitará 4 veces y la luz del indicador Wi-Fi estará apagada. En ese caso, inténtelo de nuevo desde el paso 1.

- iv. Pulse “NEXT”.

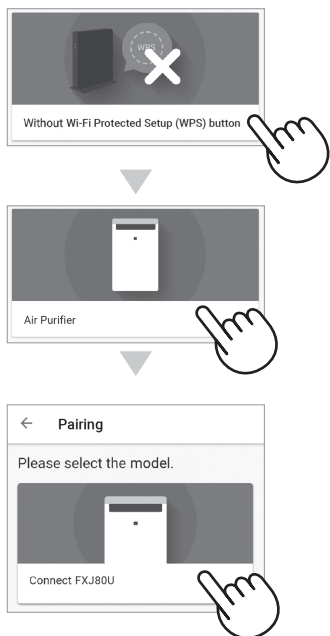


(B) La función de botón Wi-Fi Protected Setup (WPS) está disponible en el router.

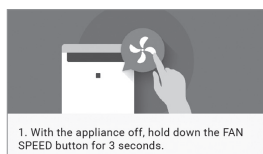
1. Pulse “≡” en la parte superior izquierda de la pantalla “Home” y seleccione “Pairing” → “Connection with a router”.



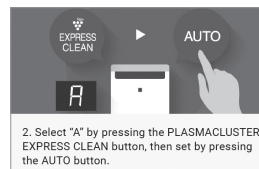
2. Seleccione “Without Wi-Fi Protected Setup (WPS) button” → “Air Purifier” → Seleccione “FXJ80U”.



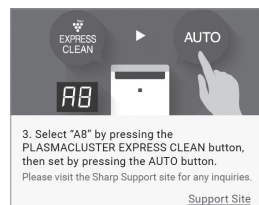
3. Siga las instrucciones de la aplicación.
i. Mantenga pulsado el botón velocidad del ventilador durante 3 segundos con el producto APAGADO.



ii. Seleccione **A** con el botón LIMPIEZA RÁPIDA PLASMACLUSTER y confirme con el botón AUTO.



iii. Seleccione **AB** con el botón LIMPIEZA RÁPIDA PLASMACLUSTER y confirme con el botón AUTO.



iv. El indicador Wi-Fi y **bP** parpadearán.



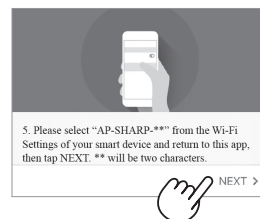
Dispositivos Android



Pulse “NEXT”.

Página 6

Dispositivos iOS



Pulse “NEXT” después de confirmar la pantalla de la aplicación.

Página 7

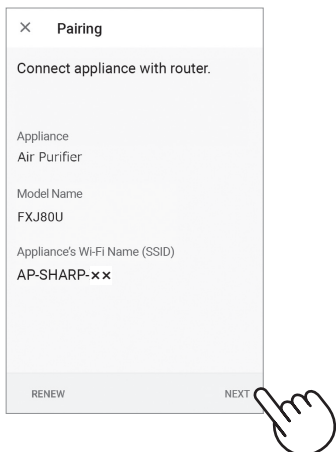
AJUSTES DE CONEXIÓN INICIAL

② CONEXIÓN DEL PURIFICADOR DE AIRE Y UN ROUTER

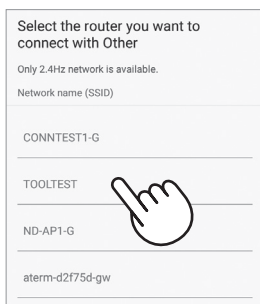
(B)La función de botón Wi-Fi Protected Setup (WPS) no está disponible en el router.

Dispositivos Android

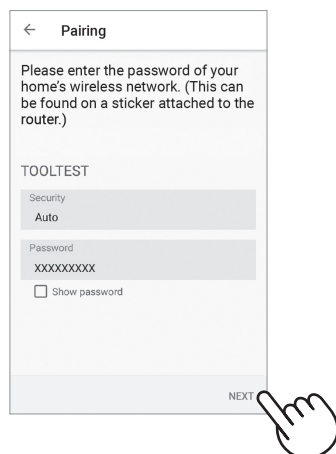
4. Confirme el nombre del modelo del purificador de aire que desea conectar con el router y, a continuación, pulse “NEXT”.



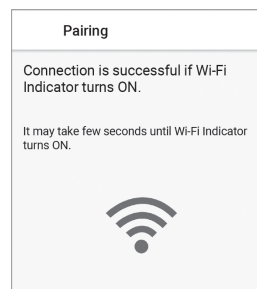
5. Seleccione el router.



6. Introduzca la contraseña del router y, a continuación, pulse “NEXT”.

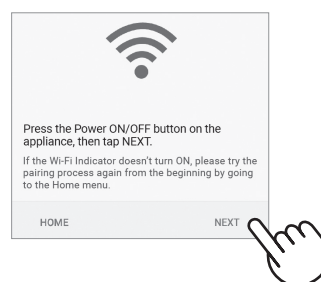


7. Si se muestra la siguiente pantalla y el indicador Wi-Fi se enciende, el purificador de aire se habrá conectado con éxito al router.



- La configuración de la conexión puede tardar unos minutos en completarse.
- Si los ajustes de conexión no se pueden completar, el purificador de aire pitará 4 veces y la luz indicadora Wi-Fi estará apagada. En ese caso, inténtelo de nuevo desde el paso 1 de la página 5.

8. Una vez conectado, pulse el botón ENCENDIDO/APAGADO del purificador de aire, y pulse “NEXT”.

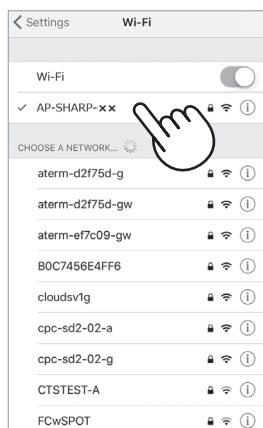


Página 8, Paso 3

Dispositivos iOS

4. ① **Selecciona la configuración de Wi-Fi de su iOS.**

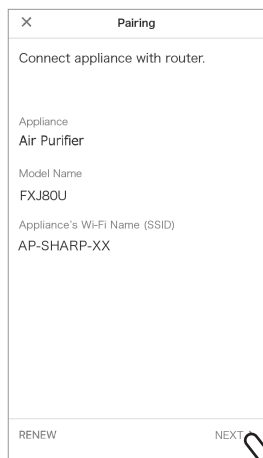
② **Seleccione “AP-SHARP-XX”.**



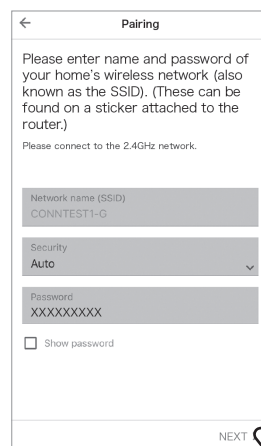
- **XX son las dos últimas letras de la dirección MAC. Consulte la página 18 del manual de funcionamiento del purificador de aire cuando desee comprobar la dirección MAC de su purificador de aire.**

③ **Una vez conectado a AP-SHARP-XX, vuelva a la aplicación Sharp Air.**

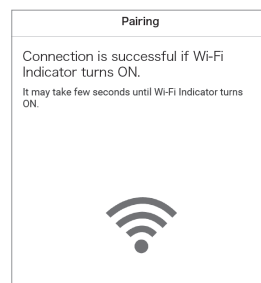
5. **Confirme el nombre del modelo del purificador de aire que desea conectar con el router y, a continuación, pulse “NEXT”.**



6. **Introduzca el SSID y la contraseña del router y, a continuación, pulse “NEXT”.**

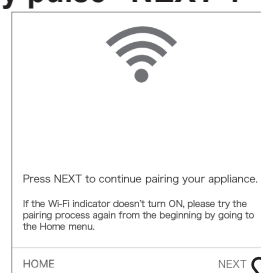


7. **Si se muestra la siguiente pantalla y el indicador Wi-Fi se enciende, el purificador de aire se habrá conectado con éxito al router.**



- La configuración de la conexión puede tardar unos minutos en completarse.
- Si los ajustes de conexión no se pueden completar, el purificador de aire parpadeará 4 veces y la luz indicadora Wi-Fi estará apagada. En ese caso, inténtelo de nuevo desde el paso 1 de la página 5.

8. **Una vez conectado, pulse el botón ENCENDIDO/APAGADO del purificador de aire, y pulse “NEXT”.**



AJUSTES DE CONEXIÓN INICIAL

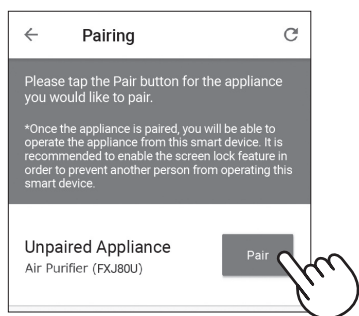
③ CONEXIÓN ENTRE EL PURIFICADOR DE AIRE Y UN DISPOSITIVO INTELIGENTE

1. Conecte su dispositivo inteligente al mismo router que el purificador de aire.

Pulse “☰” en la parte superior izquierda de la pantalla “Home” de la aplicación Sharp Air y seleccione “Already connected with a router”.

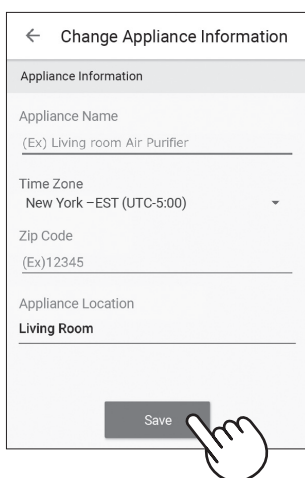


2. Pulse “Pair” para el purificador de aire que desea emparejar.



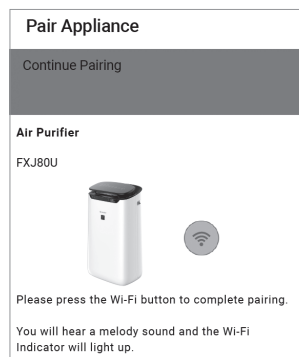
3. Introduzca la información del purificador de aire y pulse “Save”.

- El indicador Wi-Fi del purificador de aire parpadeará.



- * Esta pantalla no se mostrará, en caso de que el purificador de aire ya se haya registrado con otros dispositivos inteligentes.

4. Pulse el botón Wi-Fi del purificador de aire en 3 minutos.






5. Sonará una melodía, y el indicador Wi-Fi se iluminará.

Los ajustes iniciales están completos.

- Si los ajustes no se pueden completar, el purificador de aire parpadeará 4 veces y el indicador Wi-Fi se encenderá. En este caso, inténtelo de nuevo desde el paso 2.
- * Para obtener más información sobre el procedimiento operativo de la aplicación, consulte “HELP” en la aplicación.

EN ESTA SITUACIÓN

Compruebe los siguientes detalles, antes de consultar o solicitar reparaciones.

Problema	Artículos para comprobar
No se puede realizar la conexión Wi-Fi del purificador de aire y del router.	<ul style="list-style-type: none"> • Compruebe las especificaciones del router en uso. • Ajuste el router y la dirección de la antena, mueva el router y la antena más cerca, y así sucesivamente. Después de eso, vuelva a cambiar para encender el router y realice las configuraciones iniciales de nuevo.
No se puede establecer la conexión entre el purificador de aire y su dispositivo inteligente.	<ul style="list-style-type: none"> • ¿Aparece el icono de conexión Wi-Fi en el monitor de su dispositivo inteligente? ⇒ Configure la conexión en su dispositivo inteligente. • ¿El purificador de aire y su dispositivo inteligente se conectan al mismo router? ⇒ Conecte el purificador de aire y su dispositivo inteligente al mismo router. • ¿El número total de dispositivos inteligentes en uso supera el número máximo de registro en un purificador de aire? ⇒ El número máximo de dispositivos inteligentes que se pueden registrar en un purificador de aire es 5. • ¿El número total de productos (aires acondicionados, purificadores de aire, etc.) para registrarse con un dispositivo inteligente excede el número máximo designado? ⇒ El número máximo de productos a registrar con un dispositivo inteligente es de 10.
No se puede realizar la operación remota desde un dispositivo inteligente.	<ul style="list-style-type: none"> • ¿Está activado el indicador Wi-Fi del purificador de aire? ⇒ Si el indicador Wi-Fi está apagado, conecte el purificador de aire al router. (Página 4) • ¿Se ha completado la conexión entre el purificador de aire y su dispositivo inteligente? ⇒ Configure la conexión entre el purificador de aire y su dispositivo inteligente. (Página 8)
Al cambiar el router	<ul style="list-style-type: none"> • Es necesario volver a conectar el purificador de aire al router. <ol style="list-style-type: none"> 1. Mantenga pulsado el botón Wi-Fi durante 3 segundos para detener la función Wi-Fi. 2. Realice "Ajustes de conexión inicial: ② Conexión del purificador de aire y un router". (Página 4)
Al cambiar el dispositivo inteligente	<ol style="list-style-type: none"> 1. Elimine el registro del dispositivo inteligente antiguo de la aplicación designada. 2. Utilice el nuevo dispositivo inteligente para realizar "Ajustes de conexión iniciales: ① Descargar y Registrarse" y "Ajustes de conexión iniciales: ③ Conexión entre el purificador de aire y un dispositivo inteligente". (Página 3, 8)
Cuando se vaya a desechar o entregar el purificador de aire	<ul style="list-style-type: none"> • Realice los siguientes pasos para evitar la fuga de información personal. <ol style="list-style-type: none"> 1. Elimine el registro del purificador de aire de la aplicación designada. 2. Realice "A4: Inicialización de la función Wi-Fi" en la página 18 del manual de operación del purificador de aire.
En caso de ser entregado por un tercero	<ul style="list-style-type: none"> • Para evitar el acceso no autorizado de un tercero, realice "A4: Inicialización de la función Wi-Fi" en la página 18 del manual de funcionamiento del purificador de aire.
 Parpadea lentamente	<ul style="list-style-type: none"> • La conexión Wi-Fi del purificador de aire y un router está en configuración. • La conexión del purificador de aire y un dispositivo inteligente está en configuración.
 Parpadea rápido	<ul style="list-style-type: none"> • Error de red. Realice "A7: Visualizar estado de red Wi-Fi" en la página 19 del manual de funcionamiento del purificador de aire y compruebe el estado de la conexión Wi-Fi.
 Apagado	<ul style="list-style-type: none"> • El purificador de aire no se puede conectar al router. <ul style="list-style-type: none"> • Realice "A7: Visualizar estado de red Wi-Fi" en la página 19 del manual de funcionamiento del purificador de aire y compruebe el estado de la conexión Wi-Fi. • ¿El enchufe eléctrico del purificador de aire ha salido de su tomacorriente? • ¿Se ha detenido la función Wi-Fi?

MEMO

MEMO

SHARP®

SHARP ELECTRONICS CORPORATION
100 Paragon Drive, Montvale, NJ 07645, U.S.A.