



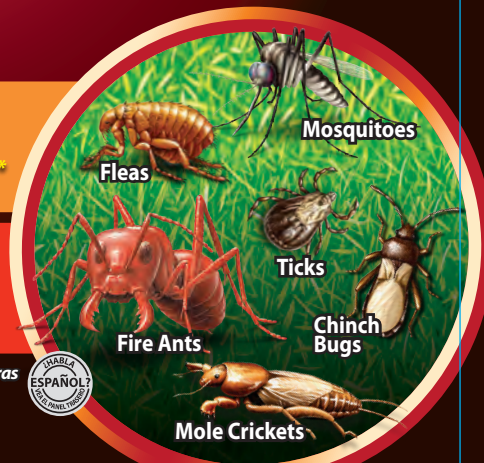
Lawn Insect & Fire Ant Killer

CONCENTRATE

**Kills Over
500 Insects***

**Kills
Fire Ants**

*Mata los insectos de la lista en 24 horas
Mata más de 500 insectos**



Kills by Contact

**STOP-Read This Entire Label Before Use
KEEP OUT OF REACH OF CHILDREN
CAUTION** See back panel booklet for additional
precautionary statements

Active Ingredient:	
Cyfluthrin	0.75%
Other Ingredients	99.25%
Total	100.00%

* Listed Insects

NET CONTENTS 32 FL OZ (946ml)

00a 170831V1

RIESGOS AMBIENTALES

- Este pesticida es tóxico para los peces y otros organismos acuáticos.
- Este pesticida es altamente tóxico para las abejas expuestas al tratamiento directo o residuos en plantas o malezas. No aplicar este producto o permitir que se disperse entre las plantas o malezas en los que las abejas buscan activamente.
- Para proteger el medio ambiente, no permitir que el pesticida ingrese o se escurra en las bocas de tormenta, zanjas, alcantarillas o aguas superficiales. Aplicar este producto cuando el clima esté calmado y no haya probabilidad de lluvia para las 24 horas siguientes, ayudará a garantizar que el viento o la lluvia no dispersen o escurran el pesticida del área de tratamiento. Enjuagar el equipo de aplicación sobre el área tratada ayudará a evitar que ingrese en cursos de agua o los sistemas de desagüe.

NOTA: Investigaciones y pruebas han determinado que las "Indicaciones de uso" son las adecuadas para el uso apropiado de este producto bajo las condiciones previstas. El Comprador asume la responsabilidad, en la medida en que esté de acuerdo con la ley vigente, por la falta de rendimiento o seguridad si el producto no es utilizado según las indicaciones de uso.

Garantía de devolución de dinero: Si usted no está satisfecho con el producto, gustosamente le reembolsaremos el monto original del precio de compra.

READ THE LABEL FIRST!


QUICK FACTS

- Quickly Stops Harmful Listed Insects Before They Do Damage
- Effective Against a Broad Range of Listed Pests
- Kills Fire Ants



OPEN
Resealable Label
for Directions &
Precautions

Indicaciones
en español
después de las
de inglés

KILLS	Aphids, Caterpillars, Fire Ants, Japanese Beetles (adults), Leaf-feeding beetles, Stink Bugs (including Brown Marmorated Stink Bugs), Whiteflies and other listed pests.
COVERAGE	Makes up to 64 gallons of spray (<i>For Vegetable and Ornamental Application</i>) Covers 5,333 sq ft (<i>Lawn Application</i>)
WHERE TO USE	Lawns, Ground Covers, Flowers, Shrubs, Trees, Vegetables and Around Homes
WHEN TO USE	When insects or insect damage first appear
HOW MUCH TO USE	For Vegetable and Ornamental Application, dilute 1/2 fl. oz. (1 Tablespoon) per gallon of water For Lawn Pests, dilute 3 fl. oz. (6 Tablespoons) per gallon of water.
WHEN TO HARVEST	See plant specific restrictions for pre-harvest interval. If no pre-harvest interval is listed, the product may be applied up to and including day of harvest.
	For questions or comments, call toll-free 1-877-229-3724 or visit our website at www.BioAdvanced.com

ACTIVE INGREDIENT:

Cyfluthrin 0.75%

OTHER

INGREDIENTS 99.25%

Total 100.00%

0.0626 lbs cyfluthrin per gallon of product

EPA Reg. No. 92564-17

EPA Est. No indicated by 3rd and 4th digits of the batch number on this package.
(65) = 92564-TX-1 (68) = 67572-GA-1 (39) = 58996-MO-1 (57) = 071106-GA-003



00a 170831V1

DIRECTIONS FOR USE

It is a violation of Federal law to use this product in a manner inconsistent with its labeling. For best results, read and follow all label directions.

BEFORE YOU USE Read and follow these directions when using.

- Apply the product to flowering plants during early morning or late evening, when bees are not present.
- Do not spray the product into fish pools, ponds, streams, or lakes.
- Remove animal feeding dishes prior to application. Keep children and pets away from treated areas until spray has dried.
- Do not water the treated area to the point of run-off.
- Do not make application during rain.
- All outdoor applications must be limited to spot or crack-and-crevice treatments only, except for the following permitted uses:
 - (1) Treatment to soil or vegetation around structures;
 - (2) Applications to lawns, turf, and other vegetation;
 - (3) Applications to building foundations, up to a maximum height of 3 feet.Other than applications to building foundations, all outdoor applications to impervious surfaces such as sidewalks, driveways, patios, porches and structural surfaces (such as windows, doors, and eaves) are limited to spot and crack-and crevice applications, only.
- Application is prohibited directly into sewers or drains, or to any area like a gutter where drainage to sewers, storm drains, water bodies, or aquatic habitat can occur. Do not allow the product to enter any drain during or after application.

WHEN TO USE

Spray when insects or damage first appear. Refer to specific use area for additional instructions.

MIXING & MEASURING

SEE SPRAYER TYPES

HOW MUCH TO USE

For **Vegetable and Ornamental applications**, dilute 1/2 fl. oz. (1 Tablespoon) per gallon of water.
For **Residential Nuisance Pests Outdoors applications**, dilute 1/2 fl. oz. (1 Tablespoon) per gallon of water.
For **Lawn Pests**, dilute 3 fl. oz. (6 Tablespoons) per gallon of water.

HOW TO SPRAY

Shake well before using. Adjust nozzle on your sprayer to desired spray pattern.
Hold sprayer about 12 inches from foliage. Spray leaves and tender new shoots.
To kill listed insects that may hide, spray the underside of the leaves. Apply until leaves are evenly coated with spray, but not dripping.

FOR BEST RESULTS:

Do not water the foliage within one hour after applying. To avoid serious damage to plants, eliminate pests early in the season before they multiply.



People and pets must not reenter the treated area until after spray has dried.

SPRAYER TYPES

FOR PUMP STYLE TANK SPRAYERS

To make one gallon of spray:
Dilute 1/2 fl. oz. (1 Tablespoon) of the liquid concentrate per gallon of water for **RESIDENTIAL NUISANCE PESTS OUTDOORS**.

Dilute 3 fl. oz. (6 Tablespoons) of the liquid concentrate per gallon of water for **LAWN PESTS**.
Close sprayer and shake well before applying.



SPRAYER TYPES (cont'd)

FOR DIAL-STYLE HOSE-END SPRAYERS

Dilution rate:

For **VEGETABLE AND ORNAMENTAL APPLICATIONS** and **RESIDENTIAL NUISANCE PESTS OUTDOORS APPLICATIONS**, apply 1/2 fl. oz. (1 Tablespoon) per gallon of water.

For **LAWN PESTS**, apply 3 fl. oz. (6 Tablespoons) per gallon of water.

1. Fill sprayer jar with enough concentrate for the area to be treated. DO NOT ADD WATER.

2. Close sprayer and set dial as recommended below:

- Ortho Dial 'N Spray Setting: 1 Tablespoon (1/2 fl. oz.) for **RESIDENTIAL NUISANCE PESTS OUTDOORS** and 3 fl. oz. (6 Tablespoons) for **LAWN PESTS**.
- Chameleon Hose-End Sprayer Setting: 1 Tablespoon (1/2 fl. oz.) for **RESIDENTIAL NUISANCE PESTS OUTDOORS** and 3 fl. oz. (6 Tablespoons) for **LAWN PESTS**.

TIP: The numbers on dial indicate amount of concentrate per gallon of spray.

3. Hook to garden hose and apply. To avoid contact with the treated area, begin by spraying area farthest from faucet walking backwards as you spray.

4. Pour any unused product back into this original container.



FOR CONCENTRATE PLUS WATER HOSE-END

Dilution rate:

For **VEGETABLE AND ORNAMENTAL APPLICATIONS** and **RESIDENTIAL NUISANCE PESTS OUTDOORS APPLICATIONS**, apply 1/2 fl. oz. (1 Tablespoon) per gallon of water.

For **LAWN PESTS**, apply 3 fl. oz. (6 Tablespoons) per gallon of water.

1. Pour concentrate into sprayer jar to the required fluid ounce level.

2. Add the appropriate amount of water to the gallons level.

3. Replace sprayer top and shake well before applying.

4. To avoid contact with the treated area, begin by spraying area farthest from faucet walking backwards as you spray.

OR

Pour concentrate into sprayer jar to the required fluid ounce level and follow sprayer label directions for applying.



FLOWERS, TREES, SHRUBS, GROUND COVERS

HOW TO APPLY

- Spray foliage, tender new shoots and the underside of leaves thoroughly.
- To kill insects that hide, spray the underside of the leaves. Apply until leaves are evenly coated with spray droplets, but not dripping.
- For severe infestation, repeat every 7 to 14 days not to exceed 11 applications per year.

PESTS

Abrupt Epiblema Moth, Alder spittlebug, Alfalfa Looper, Alfalfa weevil, Alligator Weed Stem Borer Moth, American bird grasshopper, Andromeda lace bug, Angular Aethes, Aphids, Apple aphid, Apple curculio, Apple leafhopper, Apple Sphinx, Arborvitae weevil, Arch Moths, Army Cutworm, Ash plant bug, Ash whitefly, Asiatic garden beetle, Asiatic oak weevil, Asparagus beetle, Assassin plant bug, Aster-head Phaneta Moth, Aster leafhopper, Azalea bark scale, Azalea lace bug, Azalea whitefly, Bagworms, Bald Cypress Coneworm Moth, Banded greenhouse thrips, Banded range grasshopper, Bandwinged whitefly, Bare-patched Oak Leafroller, Bayberry Leaf-tier, Bean leaf beetle, Beech blight aphid, Beech scale, Beet leafhopper, Bidens Borer Moth, Birch lace bug, Black-Bordered Lemon Moth, Black-blotched Bactra Moth, Black- crescent Proteoteras, Black Dash Epinotia Moth, Black-headed Birch Leafroller Moth, Black-Patched Graylet, Black turfgrass Ataenius, Black scale, Black vine weevil, Black Wedge Spot, Bluegrass billbug, Boldly-marked Archips, Bougainvillea Caterpillar Moth, Boxelder bugs, Bristly Cutworm Moth, Broad patch Carolella Moth, Brown marmorated stink bug, Brown soft scale, Brown stink bug, Bumble flower Beetle, Buffalo treehopper, Buff-tipped Phaneta Moth, Bunchberry Leafroller Moth, Cabbage aphid, Cabbage flea beetle, Cactus Moth, Calico scale, Canadian Sonia, Carmine Snout Moth, Carolina grasshopper, Carolina Sphinx, Carrot Beetle, Cereal leaf beetle, Chrysanthemum aphid, Citrus mealybug, Citrus blackfly, Click beetle/wireworms, Clover Hayworm Moth, Clover mites, Codling Moth, Colorado potato beetle, Common chinch bug, Common Spragueia, Conspere stink bug, Corn flea beetle, Comstock mealybug, Constricted Sonia Moth, Cotton/melon aphid, Cottonwood leaf beetle, Cottony maple scale, Cottony camelia scale, Cottony cushion scale, Crapemyrtle aphid, Crapemyrtle scale, Crescent-Winged Caudellia Moth, Cucumber beetle, Dainty Sulphur, Dagger Moths, Darker Moodna Moth, Dame's Rocket Moth, Delightful Bird Dropping Moth, Denver billbug, Diaprepes root weevil, Differential grasshopper, Dingy Cutworm Moths, Dogwood spittlebug, Dotted Ecdytophloa Moth, Dotted Graylet, Dusky Leafroller, (cont'd)

FLOWERS, TREES, SHRUBS, GROUND COVERS (cont'd)

PESTS (cont'd)

Eggplant lace bug, Eight Spot, Elm calligraphylinden leaf beetle, Elm leaf aphid, Elm Leafhopper, Elm leaf beetles, Erebinae moths, Eubleminine moths, Eumonymus scale, European chafer, European elm scale, Evergreen Coneworm Moth, Exposed Bird-Dropping Moth, Eye-spotted Bud Moth, Fall webworm, False chinch bug, False Japanese Beetle, Filbertworm Moth, Filigreed Chimoptosis, Fingered Dagger Moth, Fletcher scale, Fourlined plant bug, Four-Spotted Bird-Dropping Moth, Foxglove aphid, Fruit-tree Leafroller moth, Fuller rose beetle, Garden fleahopper, Gladiolus thrips, Glassy Cutworm, Glassy winged sharpshooter, Goldenrain tree bug, Goldenrod Gall Moth, Granary weevil, Grape bud beetle, Grape curculio, Grape flea beetle, Grape leafhopper, Grasshoppers, Grass thrips, Gray-banded Leafroller, Gray-blotched Epiblema, Gray Dagger Moth, Gray Half Spot Moth, Gray lawn leafhopper, Gray Looper Moth, Green Cutworm Moth, Green fruit beetle, Greenhouse thrips, Greenhouse whitefly, Green Leucoconycta Moth, Green peach aphid, Green stink bug, Gypsy moth larvae, Gypsy moth, Hairy chinch bug, Half Yellow Moth, Harlequin bug, Hawthorn lace bug, Hawthorne mealybug, Hemispherical scale, Hibiscus bug, Hickory Leafroller Moth, Hickory Shuckworm Moth, Honeylocust leafhopper, Honeylocust plant bug, Horned squash bug, Horse lubber grasshopper, Hunting billbug, Hyphenines Moths, Iris Borer Moth, Imported willow leaf beetle, Introduced basswood thrips, Inornate Olerutes, Jack Pine Budworm Moth, Japanese beetle (adults), Kimball's Leafroller Moth, Labyrinth Moth, Lace bugs, Lacuna Moth, Lantana lace bug, Lantana Leafhopper Moth, Lantana Moth, Large Mossy Lithacodia, Larger elm leaf beetle, Laurel Sphinx, Lawn leafhopper, Leafcurl ash aphid, Leaf-feeding caterpillars, Leaf-footed bug, Leaf-footed pine and seed bug, Leaf-feeding beetles, Leafhoppers (including Glassy-winged Sharpshooter), Lesser Loblolly Pineconeworm Moth, Litter moths, Little Cloud, Little Yellow, Locust Leafroller Moth, Locust Twig Borer Moth, Long Palps Peonia Moth, Longtailed mealybug, Lubber grasshopper, Macrame Moth, Madiera mealybug, Magnolia scale, Maple-basswood Leafroller Moth, Maple Bud Borer Moth, Maple Leafhopper, Maple mealybug, Maple Tip Borer Moth, Maple Trumpet Skeletonizer Moth, Maple Webworm Moth, Marbled-Green Leucoconycta Moth, Masked Leafroller, May/June Beetle, Mealybugs, Meadow spittlebug, Mexican bean beetle, Mimosa Yellow, Mullenin bug, Multicolored Asian lady beetle, Nantucket Pine Tip Moth, Night Wandering Dagger Moth, Northern Burdock Borer Moth, Northern corn rootworm, Northern masked chafer, Oak lace bug, Oak Leafroller Moth, Oak Leafhopper Moth, Oak treehopper, Oak Trumpet Skeletonizer Moth, Obscure mealybug, Obscure root weevil, Oleander aphid, Onion thrips, Oriental beetle, Owl-Eyed Bird-Dropping Moth, Oystershell scale, Painted leafhopper, Pale Glyph Moth, Pale legume bug, Palestriped flea beetle, Palm Bud Moth, Panther spotted grasshopper, Pea aphid, Pecan Bud Moth, Pecan weevil, Pepper weevil, Phlox plant bug, Pillbugs, Pine needle scale, Pine Tube Moth, Pine Webworm Moth, Pinion Moths, Pink-Washed Leafroller, Pitch Pine Tip Moth, Pitch Twig Moth, Plum curculio, Ponderosa Pineconeworm Moth, Poplar leaf aphid, Poplar Leafroller, Potato flea beetle, Potato leafhopper, Prairie walkingstick, Privet leafhopper, Pygmy grasshopper, Red banded Leafroller Moth, Redheaded flea beetle, Red legged grasshopper, Red Pine Shoot Moth, Redshouldered stink bug, Red turnip beetle, Rhododendron lace bug, Rigid Sunflower Borer Moth, Rivuline moths, Root Collar Borer, Rose aphid, Rose chafer, Rose curculio, Rose leafhopper, Rose midge, Rough stink bug, Sallow Moths, San Jose scale, Saratoga spittlebug, Says stink bug, Scale (crawler stages), Scale Feeding Snout Moth, Sculptured Moth, Sclerocampine moths, Serviceberry Leafroller, Shagbark Hickory Leafroller Moth, Silverleaf whitefly, Sleepy Orange, Small Bird-Dropping Moth, Snowy-shouldered Aleris Moth, Solidago Eucosma, Southeastern Lubber grasshopper, Southern chinch bug, Southern Coastal Coneworm Moth, Southern garden leafhopper, Southern green stink bug, Southern masked chafer, Southern Pine Catkinworm Moth, Southern Pineconeworm Moth, Southern Spragueia, Speckled Cutworm Moth, Speckled Green Fruitworm Moth, Speckled Sereda Moth, Spittlebugs, Spotted asparagus beetle, Spotted cucumber beetle, Spotted Fireworm Moth, Squash bug, Stalk Borer Moth, Stink Bugs, Strawberry flea beetle, Strawberry root weevil, Striped Birch Pyralid Moth, Striped cucumber beetle, Striped flea beetle, Sunflower beetle, Sunflower Borer Moth, Sunflower head dipping weevil, Sunflower seed weevil, Sunflower stem weevil, Sweetgum Leafroller Moth, Sweetpotato leaf beetle, Sweet potato weevil, Sweetpotato whitefly, Sycamore lace bug, Sycamore leaf beetle, Sycamore Webworm Moth, Tailed Orange, Tarnished plant bugs, Tea scale, Tent caterpillars, The Astonomer Moth, Three-cornered alfalfa treehopper, Thrips, Tiger and Lichen Moths, Tobacco Budworm Moth, Tobacco flea beetle, Tobacco thrips, Tortoise beetles (6 species), Triangle-backed Eucosma, Tufted Bird-Dropping Moth, Tussock moths, Twobanded Japanese weevil, Twolined spittlebug, Two striped grasshopper, Twostriped walkingstick, Ugly-Nest Caterpillar Moth, Variable Nigranum, Variegated leafhopper, Vegetable weevil, Velvetbean Caterpillar, Verberna Bud Moth, Viburnum leaf beetle, Wainscot Moths, Walkingstick, Walnut lace bug, Water Lily Leaf Cutter Moth, Waterlily Moth, Wedding Moth, Western boxelder bug, Western conifer seed bug, Western corn rootworm, Western flower thrips, Western pine spittlebug, Western tarnished plant bug, Western Yellow Striped Army Worm, White apple leafhopper, White Edge, Whiteflies, White fringed beetle, White Head Armyworm Moth, White-Lined Graylet, White-lined Leafroller, White Pine Cone Borer, White-spotted Hedya, Wild Cherry Sphinx, Woods weevil, Woolly-backed Moth, Woolly alder aphid, Woolly apple aphid, Woolly pear aphid, Woolly elm aphid, Yellow-Headed Cutworm Moth, Yellow poplar weevil, Yellow Spotted Graylet, Zimmerman Pine Moth

LAWN PESTS

HOW TO APPLY

- Use a hose-end sprayer. The goal is to have large droplets and enough spray to penetrate the lawn and reach the soil.
- Do not mow for one day after application.
- For severe infestation, repeat every 7 to 14 days not to exceed 9 applications per year.

PESTS

Alder spittlebug, Andromeda lace bug, Ants, Army cutworm, Armyworm moth, Armyworms, Ash plant bug, Assassin plant bug, Azalea lace bug, Banks grass mite, Birch lace bug, Black turfgrass Ataenius, Bluegrass Billbugs (adults), Bluegrass webworm, Boxelder stink bug, Brown marmorated stink bug, Brown stink bug, Bumble flower beetle, Buffalo treehopper, Chiggers, Chinch bugs, Clove mites, Common chinch bug, Conspere stink bug, Crickets, Cutworms, Dinky cutworm moth, Dogwood spittlebug, Earwigs, Eggplant lace bug, European chafer, Fall field cricket, False chinch bug, False Japanese beetle, Fire Ants, Fleas, Fourlined plant bug, Garden fleahopper, Gladiator katydid, Goldenrain tree bug, Grasshoppers, Gray lawn leafhopper, Green stink bug, Hairy chinch bug, Harlequin bug, Harvestmen, Hawthorn lace bug, Hibiscus bug, Honeylocust plant bug, Horned squash bug, House cricket, Hyperodes weevils (adults), Japanese Beetles (adults), Jerusalem crickets, Jumping spider, Lantana lace bug, Lawn leafhopper, Leaf cutter ants, Leaf cutter bees, Leaf-footed bug, Leaf-footed pine and seed bug, Little black ant, Long legged spider, Meadow spittlebug, Lesser corn stalk borer, May/June beetle, Mole Crickets, Mormon cricket, Mullenin bug, Northern katydid, Northern masked chafer, Northern mole cricket, Oak lace bug, Oak treehopper, Oblong-winged katydid, Oriental beetle, Pale legume bug, Phlox plant bug, Redshouldered stink bug, Rhododendron lace bug, Rose chafer, Rough stink bug, Saratoga spittlebug, Says stink bug, Short-winged mole cricket, Small milkweed bug, Snowy tree cricket, Sod webworms (lawn moths), Southeastern field cricket, Southern green stink bug, Southern chinch bug, Southern masked chafer, Southern mole cricket, Spotted camel cricket, Spring field cricket, Squash bug, Stink Bugs, Sycamore lace bug, Tawny mole cricket, Tarnished plant bug, Three-cornered alfalfa treehopper, Ticks (including deer ticks), Twolined spittlebug, Usher stink bug, Walnut lace bug, Western boxelder stink bug, Western conifer seed bug, Western pine spittlebug, Western tarnished plant bug, Western yellow striped army worm, White head armyworm moth

RESIDENTIAL NUISANCE PESTS OUTDOORS

HOW TO APPLY

- Spray thoroughly beneath shrubs, around house foundation and in nearby tall grass or weeds. Cover evenly.
- Adjust spray nozzle to a coarse spray to reach down into tall grass. • 1 gallon of spray treats 1,000 sq ft of ground.
- For severe infestation, repeat every 7 to 14 days not to exceed 11 applications per year.

PESTS

Ainsley's springtail, Alder spittlebug, Andromeda lace bug, Ants, Ash plant bug, Assassin plant bug, Azalea lace bug, Banks grass mite, Big headed ant, Birch lace bug, Brown marmorated stink bug, Brown stink bug, Buffalo treehopper, Clover mites, Cicada killer, Cockroaches, Common chinch bug, Conspere stink bug, Corn field ant, Crane fly, Crazy ant, Crickets, Cross orbweaver, Dogwood spittlebug, Earwigs, Eggplant lace bug, European earwig, Fall field cricket, False chinch bug, Fleas, Fourlined plant bug, Funnel spider, Garden fleahopper, Giant house spider, Gladiator katydid, Goldenrain tree bug, Grass spider, Green stink bug, Hairy chinch bug, Harlequin bug, Harvestmen, Hawthorn lace bug, Hibiscus bug, Honeylocust plant bug, Horned squash bug, House cricket, Jerusalem crickets, Jumping spider, Lantana lace bug, Leaf cutter ants, Leaf cutter bees, Leaf-footed bug, Leaf-footed pine and seed bug, Little black ant, Long legged spider, Meadow spittlebug, Midge, Mormon cricket, Mosquitoes, Mud dauber, Mullenin bug, Northern katydid, Oak lace bug, Oak treehopper, Oblong-winged katydid, Pale legume bug, Pennsylvania wood roach, Phlox plant bug, Odorous house ant, Orb-web weaver spider, Pillbugs, Redshouldered stink bug, Rhododendron lace bug, Ringlegged earwig, Rough stink bug, Saratoga spittlebug, Says stink bug, Seashore springtail, Small milkweed bug, Snow flea springtail, Snowy tree cricket, Southeastern field cricket, Southern chinch bug, Southern green stink bug, Southern house spider, Sowbugs, Spiders, Spotted camel cricket, Spring field cricket, Squash bug, Stink Bugs, Sycamore lace bug, Tarnished plant bugs, Three-cornered alfalfa treehopper, Twolined spittlebug, Walnut lace bug, Wasps, Western boxelder bug, Western conifer seed bug, Western pine spittlebug, Western tarnished plant bug

FRUITING VEGETABLES:

Eggplant, Groundcherry, Pepino, Pepper (includes: bell pepper, chili pepper, cooking pepper, pimento, sweet pepper), Tomatillo, and Tomato

PESTS

Army cutworm, Armyworm moth, Ash whitefly, Aster leafhopper, Azalea whitefly, Banded greenhouse thrips, Beet armyworm (1st and 2nd instar), Beet leafhopper, Bristly cutworm moth, Bunchberry Leafroller moth, Cabbage looper, Celery leafhopper, Colorado potato beetle, Citrus blackfly, Common looper moth, Dinky cutworm moths, European corn borer, (cont'd)

FRUITING VEGETABLES: (cont'd)

PESTS (cont'd)

Flea beetles, Garden Tortrix, Garden webworm, Gladiolus thrips, Glassy cutworm, Green peach aphid, Green cutworm moth, Greenhouse thrips, Greenhouse whitefly, Grass thrips, Gray looper moth, Introduced basswood thrips, Leafminers, Onion thrips, Pepper weevil, Potato aphid, Potato leafhopper, Silverleaf whitefly, Southern armyworm (1st and 2nd instar), Speckled cutworm moth, Speckled green fruitworm moth, Stink bugs (including Brown Marmorated Stink Bugs), Sweetpotato whitefly, Tarnished plant bug, Thrips (except Thrips palmi), Tobacco budworm moth, Tobacco thrips, Tomato fruitworm (corn earworm), Tomato hornworm, Tomato pinworm, Variegated cutworm, Variegated leafhopper, Velvetbean Caterpillar, Whitefly (adult), Western flower thrips, Western yellowstriped armyworm (1st and 2nd instar), Yellow-headed cutworm moth

Restrictions: • **Pre-harvest Interval:** Do not harvest until at least 7 days after application, except for tomato, which has no PHI. • Do not spray more than 6 times per year.

BRASSICA (COLE) LEAFY VEGETABLES:

Broccoli, Broccoli raab (rapini), Chinese (gai lan) broccoli, Brussels sprouts, Cabbage, Chinese (bok choy) cabbage, Chinese (napa) cabbage, Chinese mustard (gai choy) cabbage, Cauliflower, Cavallo broccolo, Collards, Kale, Kohlrabi, Mizuna, Mustard greens, Mustard spinach, Rape greens, and Turnip greens.

PESTS

Alfalfa looper, Army Cutworm, Armyworm (1st and 2nd instar), Ash whitefly, Banded Greenhouse thrips, Bandwinged whitefly, Barred Yellow, Becker's White, Beet armyworm (1st and 2nd instar), Bristly Cutworm Moth, Cabbage aphid, Cabbage flea beetle, Cabbage looper, Cabbage webworm, Cabbage White, California Dogface, California Marble, Checkered White, Citrus blackfly, Clouded Sulphur, Cloudless Sulphur, Common Looper Moth, Corn earworm, Cutworms, Dainty Sulphur, Dame's Rocket Moth, Desert Marble, Desert Orangetip, Dingy Cutworm Moths, Falcate Orangetip, Diamondback moth (larvae), Fall armyworm (1st and 2nd instar), Florida White, Gladiolus thrips, Glassy cutworm, Grass thrips, Grasshoppers, Great Southern White, Green Cutworm Moth, Greenhouse thrips, Greenhouse whitefly, Introduced basswood thrips, Imported cabbageworm, Japanese beetle (adult), Large Orange Sulphur, Little Yellow, Lydsie Sulphur, Lygus bug, Margined White, Meadow spittlebug, Mead's Sulphur, Mexican Yellow, Mimosa Yellow, Mustard White, Olympia Marble, Onion thrips, Orange-barred Sulphur, Orange Sulphur, Pacific Orange Tip, Pelidne Sulphur, Pine White, Pink-Edged Sulphur, Potato leafhopper, Purple-Backed Cabbage, Queen Alexandria's Sulphur, Sleepy Orange, Silverleaf whitefly, Spring White, Southern armyworm (1st and 2nd instar), Speckled Cutworm Moth, Southern cabbageworm, Southern Dogface, Southern Rocky Mountain Orangetip, Southwestern Orangetip, Stella Orangetip, Stink bugs, Sweetpotato whitefly, Tailed Orange, Tarnished plant bug, Thrips, Tobacco thrips, Vegetable weevil (adult), West Virginia White, Western Flowers thrips, Western Sulphur, Western White, White Angled-Sulphur, Whitefly (adult), Yellow Headed Cutworm Moth, Yellowstriped armyworm (1st and 2nd instar)

Restrictions: • Do not spray more than 4 times per year.

LEAFY VEGETABLES:

Amaranth (Chinese spinach), Arugula (rouquette), Cardoon, Celery, Chinese celery, Celtuce, Chervil, Chrysanthemum (edible-leaved and garland), Corn salad, Cress (garden and upland), Dandelion, Dock (sorrel), Endive (escarole), Florence fennel, Lettuce (head and leaf), New Zealand spinach, Orach, Parsley, Purslane (garden and winter), Radicchio (red chicory), Rhubarb, Spinach, Swiss chard, Vine spinach

PESTS

Alfalfa looper, Army cutworm, Armyworm moth, Ash whitefly, Aster leafhopper, Azalea whitefly, Banded greenhouse thrips, Bandwinged whitefly, Beet armyworm (1st and 2nd instar), Beet leafhopper, Bristly cutworm moth, Cabbage looper, Celery looper, Citrus blackfly, Common looper moth, Corn earworm, Cutworms, Dame's Rocket moth, Diamondback moth (larvae), Dingy cutworm, European corn borer, Fall armyworm (1st and 2nd instar), Flea beetles, Garden tortrix, Gladiolus thrips, Glassy cutworm, Grass thrips, Grasshoppers, Gray looper moth, Green cloverworm, Green cutworm moth, Green peach aphid, Greenhouse thrips, Greenhouse whitefly, Imported cabbageworm, Introduced basswood thrips, Japanese beetle (adult), Leafhoppers, Lygus bug, Meadow spittlebug, Onion thrips, Potato leafhopper, Saltmarsh caterpillar, Silverleaf whitefly, Southern armyworm (1st and 2nd instar), Speckled cutworm moth, Stink bugs, Sweetpotato whitefly, Tarnished plant bug, Thrips, Tobacco thrips, Variegated leafhopper, Vegetable weevil (adult), Velvetbean caterpillar, Western flower thrips, Western yellow striped armyworm, Whitefly (adult), Yellow-headed cutworm moth, Yellowstriped armyworm (1st and 2nd instar)

Restrictions: • Do not spray more than 4 times per year.

CUCURBITS (EXCEPT CROPS GROWN FOR SEED):

Balsam apple, Balsam pear, Bitter melon, Chayote, Chinese cucumber, Chinese waxgourd (Chinese preserving melon), Citron melon, Cucumber, Gherkin, Edible gourd (includes: hyotan, cucuzza, henchmia and Chinese okra), Muskmelon (includes: cantaloupe, true cantaloupe, casaba, crenshaw melon, golden pershaw melon, honeydew melon, honey balls, mango melon, Persian melon, pineapple melon, Santa Claus melon, and snake melon), Pumpkin, Summer squash (includes: crookneck squash, scallop squash, straightneck squash, vegetable marrow, and zucchini), Watermelon, Winter squash (includes: butternut squash, calabaza, Hubbard squash, acorn squash and spaghetti squash)

PESTS

Armyworm (1st and 2nd instar), Ash whitefly, Aster leafhopper, Azalea whitefly, Bandwinged whitefly, Beet leafhopper, Cabbage looper, Citrus blackfly, Corn earworm, Cutworms, Cucumber beetle, Grasshoppers, Greenhouse whitefly, Lygus bug, Melonworm, Pickleworm, Potato leafhopper, Rindworm, Silverleaf whitefly, Stink bugs, Stripped cucumber beetle, Sweetpotato whitefly, Tarnished plant bug, Tobacco budworm, Variegated leafhopper, Whitefly (adult)

Restrictions: • Do not spray more than 4 times per year.

POTATO AND OTHER TUBEROUS AND CORM VEGETABLES:

Arracacha, Arrowroot, Artichoke (Chinese and Jerusalem), Edible canna, Cassava (bitter and sweet), Chayote root, Chufa, Dasheen (taro), Ginger, Leren, Potato, Sweet potato, Taniar, True yam, Turmeric, Yam bean

PESTS

Aphids, Apple aphid, Aster leafhopper, Beech blight aphid, Beet leafhopper, Cabbage aphid, Cabbage looper, Chrysanthemum aphid, Colorado potato beetle, Cotton/melon aphid, Crapemyrtle aphid, Cutworms, Elm leaf aphid, European corn borer, Flea beetles, Foxglove aphid, Green peach aphid, Leafcurl ash aphid, Oleander aphid, Pea aphid, Potato flea beetle, Poplar leaf aphid, Potato aphid, Potato psyllid, Potato leafhopper, Potato tuberworm, Rose aphid, Sweetpotato weevil (adults), Tarnished plant bug, Variegated leafhopper

Restrictions: • Do not spray more than 6 times per year.

ROOT VEGETABLES (EXCEPT SUGARBEET):

Garden beet, Edible burdock, Carrot, Celeriac, Turnip-rooted chervil, Chicory, Ginseng, Horseradish, Turnip-rooted parsley, Parsnip, Radish, Oriental radish, Rutabaga, Salsify (black, Spanish, and oyster plant), Skirret, Turnip

PESTS

Aster leafhopper, Beef leafhopper, Carrot weevil, Cutworms, Flea beetles, Hawaiian beet webworm, Potato leafhopper, Root collar borer

Restrictions: • Do not spray more than 5 times per season.

SWEET CORN

PESTS

Army cutworm, Armyworm (1st and 2nd instar), Bean leaf beetle, Black cutworm, Bristly cutworm moth, Cereal leaf beetle, Chinch bug, Click beetle (adult), Corn flea beetle, Corn earworm moth, Corn rootworms (adult), Corn silk fly, Dingy cutworm moths, European corn borer, Fall armyworm (1st and 2nd instar), Flea beetle, Glassy cutworm, Granulate cutworm, Grape colaspis (adult), Grasshoppers, Green cutworm moth, Japanese beetle (adult), June beetle (adult), Leafhoppers, Lesser corn stalk borer, Masked chafer (adult), Northern corn rootworm, Redheaded flea beetle, Sand hill cutworm, Southern armyworm (1st and 2nd instar), Southern corn leaf beetle, Southwestern corn borer, Speckled cutworm moth, Spotted cucumber beetle, Stalk borer, Stalk borer moth, Stink bugs, Webworm, Western bean cutworm, Western corn rootworm, Western yellow striped armyworm, Yellowstriped armyworm (1st and 2nd instar)

Restrictions: • Do not spray more than 10 times per year.

PEANUT

PESTS CONTROLLED

Armyworm (1st and 2nd instar), Ash whitefly, Azalea whitefly, Banded Greenhouse thrips, Bandwinged whitefly, Bean leaf beetle, Beet armyworm (1st and 2nd instar), Citrus blackfly, Cutworms, Corn earworm, Corn rootworms (adult), Erebine moths, Eublemmine moths, Fall armyworm (1st and 2nd instar), Gladiolus thrips, Grass thrips, Green cloverworm, Greenhouse thrips, Greenhouse whitefly, Grape colaspis (adult), Grasshoppers, Hymenimids moths, Hypenodine moths, Japanese beetle (adult), June beetle (adult), Introduced Basswood thrips, Litter moths, Onion thrips, Potato leafhopper, Rednecked peanut worm, Rivuline moths, Scolocampine moths, Silverleaf whitefly, Southern armyworm (1st and 2nd instar), Stink bugs, Soybean looper, Sweetpotato Whitefly, Threecornered alfalfa hopper, Tiger and Lichen moths, Tobacco thrips, Tussock moths, Thrips, Vegetable weevil, Velvetbean caterpillar, Western Flower thrips, Whitefringed beetle (adult), Whitefly (adult)

Restrictions: • **Pre-harvest Interval:** Do not harvest until at least 14 days after application.
• Do not spray more than 3 times per year.

SUNFLOWERS

PESTS CONTROLLED

Army Cutworm, Banded sunflower moth, Bristly Cutworm Moth, Cutworms, Diny Cutworm Moth, Glassy Cutworm, Grasshoppers, Green Cutworm Moth, Palestriped flea beetle, Rigid Sunflower Borer Moth, Speckled Cutworm Moth, Sunflower Borer Moth, Sunflower midge, Sunflower moth, Sunflower seed weevil, Sunflower stem weevil (adult), Sunflower beetle, Stink bugs, Sunflower bud moth, Sunflower headclipping weevil, Yellow-Headed Cutworm Moth

Restrictions: • **Pre-harvest Interval:** Do not harvest until at least 30 days after application.
• Do not spray more than 3 times per year.

GRAPES

Includes: Table grape, Raisin, Wine and Muscadine grape

PESTS

Climbing cutworm, Grape berry moth, Grape bud beetle, Grape cane gallmaker (adult), Grape curculio, Grape flea beetle, Grape leafroller moth, Grape leafhopper, Grape leafroller, Grape mealybug (crawlers), Glassywinged sharpshooter, Grape leaf skeletonizer, Omnivorous leafroller, Orange tortrix, Thrips, Variegated leafhopper, Western grape leaf skeletonizer

Restrictions: • **Pre-harvest Interval:** Do not harvest until at least 3 days after application.
• Do not spray more than 4 times per year.

FOR BEST RESULTS: Do not water the foliage within one hour after applying. To avoid serious damage to plants, eliminate pests early in the season before they multiply.



People and pets must not reenter the treated area until after spray has dried.

STORAGE AND DISPOSAL

PESTICIDE STORAGE

Store in original container in a cool, dry place, out of the reach of children, preferably a locked storage cabinet.

CONTAINER HANDLING

If Empty:

- Non-refillable container. Do not refill or reuse container.
- Place empty container in trash or offer for recycling if available.


If Partly Filled:

- Call your local solid waste agency or toll free 1-877-229-3724 for disposal instructions.
- Never place unused product down any indoor or outdoor drain.

¡LEER LA ETIQUETA ANTES DE UTILIZAR EL PRODUCTO!

DATOS RÁPIDOS

- **Detiene rápidamente a los insectos dañinos de la lista antes que puedan ocasionar daños**
- **Efectivo contra una amplia variedad de plagas de la lista**
- **Mata hormigas de fuego**

MATA	Hormigas, nigua, chinches, hormigas de fuego, pulgas, escarabajos japoneses (adultos), mosquitos, chinches (incluyendo la chinche marmolada marrón), garrapatas (incluyendo la garrapata del ciervo) y otras plagas de la lista
COBERTURA	Rinde hasta 64 galones (240 litros) de rocío (Para aplicaciones para plantas ornamentales y para vegetales) Cubre 5,333 pies cuadrados (480 m ²) (Aplicación en el césped)
DÓNDE USAR	Céspedes, plantas rastreras, flores, arbustos, árboles, vegetales, y alrededor de la casa
CUÁNDO USAR	Cuando los insectos o el daño de los insectos aparecen por primera vez
CUÁNTO USAR	Para la aplicación sobre hortalizas y plantas decorativas, diluir 1/2 onza líquida (1 cucharada, 15 cc) por galón (4 litros) de agua. Para plagas del césped, diluir 3 onzas líquidas (6 cucharadas) por galón (4 litros) de agua.
CUÁNDO COSECHAR	Consultar las restricciones específicas para obtener el intervalo previo a la cosecha. Si no se indica ningún intervalo previo a la cosecha, el producto se puede aplicar hasta e incluso el día de la cosecha.
	Para preguntas o comentarios, llame sin cargo al 1-877-229-3724 o visite nuestro sitio web en www.BioAdvanced.com

INGREDIENTE ACTIVO:	0.0626 libras de ciflutrina por galón de producto
Ciflutrina	0.75%
OTROS INGREDIENTES	99.25%
Total	100.00%

INDICACIONES DE USO

Es una violación de la Ley Federal utilizar este producto de manera contraria a la indicada en la etiqueta.
Para obtener mejores resultados, leer y seguir todas las indicaciones de la etiqueta.

ANTES DE USAR Leer y seguir las instrucciones de uso.

- Aplicar el producto a las plantas florecientes a la mañana temprano o a la última hora de la tarde, cuando las abejas no están presentes.
- No rociar el producto en estanques para peces, lagunas, arroyos o lagos.
- Retirar los platos para la alimentación de animales antes de la aplicación. Mantener a los niños y mascotas alejados de las áreas tratadas hasta que el rocío se haya secado.
- No regar el área tratada hasta el punto de escurrimiento.
- No realizar la aplicación durante la lluvia.
- Todas las aplicaciones en exteriores deben limitarse solamente a tratamientos localizados o en grietas y huecos, excepto para los siguientes usos permitidos:
 - (1) Tratamiento al suelo o vegetación alrededor de estructuras;
 - (2) Aplicaciones al césped, hierba y otra vegetación;
 - (3) Aplicaciones a cimientos de edificios, hasta una altura máxima de 3 pies (90 cm).

(continúa)

INDICACIONES DE USO (continuación)

ANTES DE USAR (continuación)

(3) Aplicaciones a cimientos de edificios, hasta una altura máxima de 3 pies (90 cm). En aplicaciones distintas a la de cimientos de edificios, todas las aplicaciones en exteriores a superficies impermeables tales como aceras, entradas para vehículos, patios, galerías y superficies estructurales (tales como ventanas, puertas y aleros) están limitadas solamente a aplicaciones localizadas y de grietas y huecos.

- Está prohibida la aplicación directamente en cloacas o canales de desagüe, o en cualquier área como una alcantarilla donde se produce el desagüe a cloacas, bocas de tormenta, cursos de agua o hábitat acuático. No permitir que el producto ingrese en algún desagüe durante o después de la aplicación.

CUÁNDO USAR

Rociar cuando aparece por primera vez el daño o los insectos. Consultar al área de uso específico para instrucciones adicionales.

MEZCLA Y MEDICIÓN

VER LOS TIPOS DE ROCIADORES

CUÁNTO USAR

Para **aplicaciones en vegetales y plantas ornamentales**, diluir 1/2 onza líquida (1 cucharada, 15 cc) por galón (4 litros) de agua.
Para **aplicaciones en exteriores residenciales en plagas molestas**, diluir 1/2 onza líquida (1 cucharada, 15 cc) por galón (4 litros) de agua.
Para **plagas del césped**, diluir 3 onzas líquidas (6 cucharadas) por galón (4 litros) de agua.

CÓMO ROCIAR

Agitar bien antes de usar. Ajustar la boquilla del rociador al patrón de rocío deseado. Sustener el rociador a aproximadamente 12 pulgadas (30 cm) del follaje. Rociar las hojas y los nuevos brotes tiernos. Para matar las plagas de la lista que se pueden esconder, rociar el lado inferior de las hojas. Aplicar hasta que las hojas estén cubiertas de forma pareja con el rocío, pero que no goteen.

PARA OBTENER MEJORES RESULTADOS:

No regar el follaje dentro de la hora después de la aplicación. Para evitar daños graves a las plantas, eliminar las plagas a principios de la temporada antes de que se multipliquen.



Las personas y las mascotas pueden volver a ingresar al área tratada una vez que se haya secado.

TIPOS DE ROCIADORES

PARA ROCIADORES DE TANQUE ESTILO BOMBA

Cómo obtener un galón de aerosol: Diluya 1/2 fl. oz. (1 cucharada) de concentrado líquido en un galón de agua para las **PLAGAS MOLESTAS DEL HOGAR EN EXTERIORES**.

Diluya 3 fl. oz. (6 cucharadas) del concentrado líquido en un galón de agua para las **PLAGAS DEL CÉSPED**.
Cierre el pulverizador y sacúdalo bien antes de utilizarlo.



PARA ROCIADORES DE DISCO CON MANGUERA

Tasa de dilución: Para aplicaciones en **VEGETALES Y PLANTAS ORNAMENTALES Y PLAGAS MOLESTAS DEL HOGAR EN EXTERIORES**, ponga 1/2 fl. oz. (1 cucharada) en un galón de agua.

Para las **PLAGAS DEL CÉSPED**, ponga 3 fl. oz. (6 cucharadas) en un galón de agua.

1. Llenar la jarra del rociador con suficiente concentrado para el área a tratar. **NÓ AGREGAR AGUA**

2. Cerrar el rociador y colocar el dial como se recomienda abajo:

- Calibración de Ortho Dial N Spray: 1 cucharada (1/2 fl. oz.) para las **PLAGAS MOLESTAS DEL HOGAR EN EXTERIORES** y 3 fl. oz. (6 cucharadas) para las **PLAGAS DEL CÉSPED**.
- Calibración del pulverizador con manguera Chameleon: 1 cucharada (1/2 fl. oz.) para las **PLAGAS MOLESTAS DEL HOGAR EN EXTERIORES** y 3 fl. oz. (6 cucharadas) para las **PLAGAS DEL CÉSPED**.

CONSEJO: El número en el dial indica la cantidad de concentrado por galón de rocío.

3. Colocar la manguera del jardín y aplicar. Para evitar contacto con el área tratada, comience por rociar el área más lejana del grifo y camine hacia atrás a medida que rocía

4. Verter todo producto no usado nuevamente en el contenedor original.



PARA ROCIADORES CON MANGUERA PARA TRATAR CON CONCENTRADO Y AGUA

Tasa de dilución: Para aplicaciones en **VEGETALES Y PLANTAS ORNAMENTALES Y PLAGAS MOLESTAS DEL HOGAR EN EXTERIORES**, ponga 1/2 fl. oz. (1 cucharada) en un galón de agua.

Para las **PLAGAS DEL CÉSPED**, ponga 3 fl. oz. (6 cucharadas) en un galón de agua.

1. Verter el concentrado en el envase del rociador hasta el nivel de onzas líquidas necesarias.
2. Agregar la cantidad correspondiente de agua hasta el nivel de galones. 3. Volver a colocar la tapa del rociador y agitar bien antes de aplicar.
4. Para evitar el contacto con el área tratada, comenzar a rociar el área más alejada del grifo y caminar hacia atrás a medida que aplica el producto.



0
Verter el concentrado en el envase del rociador hasta el nivel de onzas líquidas necesarias seguir las indicaciones de la etiqueta del rociador para realizar la aplicación.

FLORES, ÁRBOLES, ARBUSTOS, PLANTAS RASTRERAS CÓMO APLICARLO

- Rociar las hojas, los brotes nuevos y la parte de debajo de las hojas cuidadosamente.
- Para matar los insectos que pueden esconderse, rociar debajo de las hojas.
- Aplicar hasta que las hojas queden cubiertas de manera pareja, pero no goteen.
- Para infestaciones graves, repetir cada 7 a 14 días, no más de 11 aplicaciones por año.

PLAGAS

Polilla Epiblema abrupta, Cigarras espumadora del aliso, Oruga de la alfalfa, Picudo de la alfalfa, Arcola malloj, Saltamontes americano del pájaro, Escarabajo de encaje de andrómeda, Aethes angulata, Pulgon de la manzana, Curculio de la manzana, Chicharrita de la manzana, Esfinge de la manzana, Picudo de la tuya, Polilla de arcos, Gusano cortador del ejército, Bicho de la planta de ceniza, Mosca blanca de ceniza, Escarabajo asiático del jardín, Escarabajo asiático del roble, Escarabajo del espárrago, Insecto asesino de la planta, Polilla phaneta de cabeza pequeña, Chicharrita aster, Sarro de la corteza de la azalea, Chinche de encaje de la azalea, Mosca blanca de la azalea, Gusano del saco, Polilla del ciprés calvo, Trips rayados de la platanera, Saltamontes con bandas, Mosca blanca alada rayada, Pseudoeutera spollana, Polilla de la myrica, Escarabajo de la hoja de la alubia, Pulgón de la plaga de la haya, Escama de la haya, Cigarrita de la remolacha, Epiblema otiosa, Chinche de encaje del abedul, Polilla limón de borde negro, Bactra lanceolana, Proteoteras crescentana, Epinotia sotipena, Acleris logiana, Hyperstrotia secta, Escarabajo negro del césped, Escama negra, Picudos negros de la vid, Mancha de borde negro, Escarabajo del césped azul, Archips de cuerpo marcado, Asciodes gordialis, Insecto del árbol Bowdler, Lacinipolia renigera, Eugnosta sartana, Chinche marrón marmolada, Escarilla marrón, Chinche marrón, Escarabajo de la flor del abejorro, Buffalo treehopper, Polilla exosoma ochrotremiana, Polilla oethretes connectum, Pulgón de la col, Escarabajo pulga de la col, Polilla del cactus, Insecto escama calico, Sonia canadana, Peoria approximella, Saltamontes de Carolina, Esfinge de Carolina, Escarabajo de la zanahoria, Escarabajo de la hoja de cereal, Pulgón del crisantemo, Cochinitas de los cítricos, Mosca negra de los cítricos, Cascarudos saltapáricos, Polilla de la hiedra del trebol, Ácaros del trebol, Polilla de frutas con pepas, Escarabajo de la papa colorada, Chinche común, Spragueia común, Chinche apstosa consperse, Escarabajo pulga del maíz, Cochinita de Comstock, Sonia constrictana, Pulgón del melón/algodón, Escarabajos del algodón, Pulvinaria innumerabilis, Cochinita acanalada, Cochinita o insectos escama algodonosos, Pulgón del crape myrtle, Insecto escama de jade myrtle, Caudella apyrella alada, Escarabajos verdes, Mariposa de azufre, Aconitica americana, Polilla Moodna oscura, Polilla de la violeta de los jardines, Escama Acontia delecta, Escarabajo de Denver, Gorgojos de raíz diápreos, Saltamontes diferencial, Felcia jaculifera, Cigarras espumadoras, Gymnandrosma punctiscanum, Hyperstrotia perversens, Polilla orthotaenia undulana, Escarabajo de encaje de la berenjena, Ocho manchas, Escarabajo de la hoja del lindén/escarabajo caligráfico, Pulgón de la hoja del olmo, Polilla del olmo, Escarabajos de la hoja del olmo, Polillas erébina, Polillas cubleminea, Escama del Eumonymus, Abejorro europeo, Escama del olmo europeo, Polilla del siempreverde, Tarache aprica, Spilonota ocellana, Hyphantria cunea, Chinche falsa, Escarabajo japonés falso, Cydia latiferreana, Chimopterus pennsylvaniana, Aconitica dactylina, Escama flechera, Insecto de la planta de acacia, Terache tetragona, Pulgón de la dedalera, Archips argyrospila, Escarabajo naupectus godmani, Saltador de jardín, Trips de los gladiolos, Gusano cortador vitreo, Cigarras de alas cristalinas, Insecto del árbol Goldenrain, Epiblema scudderiana, Gorgojo del grano, Escarabajo de las flores de la vid, Curculio de la uva, Escarabajo pulga de la uva, Chicharrita de la uva, Saltamontes, Trips del césped, Argyrotaenia mariana, Epiblema caroliniana, Polilla aconitica psi, Polilla nedra ramosula, Saltamontes gris del césped, Polilla gris midepaso, Polilla gusano cortador verde, Escarabajo verde de la fruta, Trips de la platanera, Mosca blanca de la platanera, Polilla Leuconycta verde, Pulgón del durazno verde, Chinche verde, Larvas de polillas gitanas, Polillas gitanas, Chinche peluda, Polilla mitad amarilla, Murgantia histrionica, Corythocya cydoniae, Phenacoccus daemense, Escama hemisférica, Hibiscus, Argyrotaenia juglandana, Cydia caryana, Saltamontes de la acacia de las tres espinas, Insecto de la acacia de las tres espinas, Insecto del zapallo asado, Taenioptera exiguus, Escarabajo cazador, Polillas de las uvas, Polillas hypernoidine, Polilla barrenador iris, Escarabajo importado de la hoja del sauce, Trips introducidos del tilo, Inmate Oureutes, Choristoneura pinus, Escarabajos japoneses (adulto), Argyrotaenia kimbali, Phaeosiphora niveguttana, Escarabajos de encaje, Oethretes lacumana, Teleonemia scrupulosa, Salbia haemorrhoidalis, Polilla lantana, Protodeltote muscicola, Escarabajo grande de la hoja del olmo, Esfinge laurel, Chicharrita del césped, Pulgón de ceniza de la hoja rizada, Orugas como hojas, Escarabajos como hojas, Coréide, Leptoglossus corculis, Saltamontes (incluyendo la cigarras de alas cristalinas), Dioryctria taedivorella, Polillas de la basura, Little Cloud, Pequeña amarilla, Sciotia subcaesalis, Polilla barrenador de ramas de algarrobo, Peoria longipalpea, Cochinitas de cola larga, Saltamontes lubber del sur, Polilla del pantano, Phenacoccus madeirensis, Escamas de la magnolia, Cenopsis pettitiana, Polilla barrenador del brote del arce, Cortador del arce, Cochinita del arce, Polilla barrenador de la punta del arce, Castatega acerella, Polilla oruga tejedora del arce, Polilla Leuconycta verde marmolada, Enrollador de hojas enmascarado, Escarabajo de mayo/junio, Cochinitas, Cigarras espumadoras, Escarabajo del frijol mexicano, Amarilla mimosa, Mirido, Mariguata asiática multicolor, Larva de barrenador de brotes, Aconitica noctuaga, Paipagema activitrens, Gusano del norte de la raíz del maíz, Abejorro enmascarado del norte, Escarabajo de encaje del roble, Larva del enrollador de hojas del roble, Larva del cortador de hojas del roble, Membracidae del roble, Castatega timidella, Cochinita oscura, Gorgojos oscuros, Pulgón de la adelfa, Trips de la cebolla, Escarabajo oriental, Cerma cora, Escama del carpapacho de ostra, Saltamontes pintado, Protodeltote albidula, Elixus, Escarabajos pulga a rayas, Athelocsa subrufella, Pedeoetictis pantherinus, Pulgón de la arveja, Gretchena bolliana, Gorgojo de la nuez, Picudo del pimiento, Liposiea davis, Chinches, Escama de la aguja del pino, Argyrotaenia pinatubana, Larva de la oruga tejedora del pino, Cosmia diffinis, Hedya separata, Larva de brotes del bronco, Polilla de la rama del bronco, Curculio de la ciruela, Dioryctria auranticella, Pulgón de la hoja del poplar, Enrollador de hojas del poplar, Escarabajo perforador de la hoja de la papa, Chicharrita de la papa, Diapheromera vevii, Fieberiella flori, Saltamontes pigmeo, Polilla del enrollador de hojas de bandas rojas, Escarabajo pulga de cabeza colorada, Saltamontes de patas rojas, Polilla del pino rojo, Chinches de hombros colorados, Entomoscis Americana Brown, Escarabajo de encaje del rododendro, Polilla barrenador rígido del girasol, Polillas rivulines, Barrenador de la raíz, Pulgón de la rosa, Abejorro de la rosa, Curculio de la rosa, Saltamontes de la rosa, Mosquilla de la rosa, Chinche apstosa del aguacate, Polilla discolorida, Escama de San José, Cigarras de Saratoga, Chinche verde (say), Insectos escama (etapa larvaria), Laetilia coccivora, Polilla esculturada, Polillas scolocampa, Enrollador de hojas cornijuelo, Pseudoeutera cressoniana, Moscas blancas de hoja plateada, Anaranjada dormilona, Ponometa eastridiosa, Acleris nivisellana, Escosma catalytiana, Romalea microptera, Chinche apstosa del sur, Dioryctria ebeli, Saltamontes de jardín del sur, Chinche verde del sur, Abejorro enmascarado del sur, Satonia tantilla, Dioryctria amatella, Spragueia del sur, Polilla gusano cortador salpicado, Polilla gusano cortador de la fruta verde salpicado, Sereda tautana, Cigarras espumadoras, Escarabajo manchado del espárrago, Escarabajo manchado del pepino, Choristoneura parallela, Coréide, Polilla del barrenador manchado del maíz, Chinches, Escarabajo pulga de la fresa, Gorgojo de la fresa, Ortholepis psadama, Escarabajo del pepino a rayas, Escarabajo pulga a rayas, Escarabajo del girasol, Polilla barrenador del girasol, Haplorynchites aeneus, Picudo de la semilla del girasol, Gorgojo del tallo del girasol, Sciotia univella, Escarabajo de la hoja de la batata, Gorgojo de la batata, Mosca blanca de la batata, Chinche de encaje, Escarabajo de encaje, Pococera millietta, Mariposa de cola naranja, Chinche opaca de las plantas, Escamas del té, Orugas de la carpa, Polilla del astrónoma, Saltamontes de la alfalfa de tres espinas, Trips de las flores, Polillas tigre y liquen, Polilla gusano del tabaco, Escarabajo pulga del tabaco, (continúa)

FLORES, ÁRBOLES, ARBUSTOS, PLANTAS RASTRERAS (continuación)

PLAGAS (continuación)

Trips del tabaco, Escarabajo tortuga (6 especies), Pelochrista dorsisignatana, Cerma cerintha, Polillas de mata de hierba, Gorgojo japonés de dos rayas, Prosopía bicincta, Saltamontes de dos rayas, Insecto palo de dos rayas, Archips cerasivora, Oletreutes nigranum, Saltamontes abigarrado, Picudo de vegetales, Oruga del frijol terciopelo, Polilla del brote de la yerbera, Escarabajos del Viburnum, Polillas Wainscot, Insecto palo, Escarabajo de encaje de la nuez, Ectophasia obliteralis, Polilla Waterlily, Galgula partita, Bozca rubrolineasta, Chinche americana del pino, Gusano occidental de la raíz del maíz, Trips de flores occidentales, Cigarra esmudadora occidental del pino, Lygus hesperus, Gusano cortador occidental de líneas laterales amarillas, Saltamontes blanco de la manzana, Hecho chionosema, Sphinx drupiferarum, Gorgojo de la madera, Oletreutes furfurarum, Pulgón lanigero del aliso, Pulgón lanigero del manzano, Pulgón lanigero de la pera, Pulgón lanigero del olmo, Polilla gusano cortador de cabeza amarilla, Gorgojo amarillo del poplar, Hyperstrotia flaviguttata, Dyontria zimmermani

PLAGAS DE CÉSPED

CÓMO APLICARLO

- Usar un rociador de manguera. El objetivo es tener gotas grandes y suficiente rocío para penetrar el césped y llegar hasta el suelo. • No cortar el césped durante un día después de la aplicación. • Para infestaciones graves, repetir cada 7 a 14 días, no más de 9 aplicaciones por año

PLAGAS

Cigarras esmudadora del aliso, Escarabajo de encaje de andrómida, Hormigas, Gusanos cortadores del ejército, Polilla gusano cortador del ejército, Gusanos militares, Bicho de la planta de ceniza, Insecto asesino de la planta, Chinche de encaje de la azalea, Acaros del césped, Chinche de encaje del abedul, Escarabajo negro del césped, Escarabajos del césped azul (adultos), Gusano del césped azul, Chinche del árbol Boxelder, Chinche marrón marmolada, Chinche marrón, Escarabajo de la flor del abejorro, Buffalo treehopper, Nigua, Chinchas, Acaros del trébol, Chinche común, Chinche apesosta consperse, Grillos, Gusanos cortadores, Feltia jaculifera, Cigarra esmudadora, Tijerilla, Escarabajo de encaje de la berenjena, Abejorro europeo, Grillo del campo, Chinche falsa, Escarabajo japonés falso, Hormigas de fuego, Pulgas, Insecto de la planta de acacia, Saltador de jardín, Katydid del gladiador, Insecto del árbol Goldenrain, Saltamontes, Saltamontes gris del césped, Chinche verde, Chinche peluda, Murganta histronica, Cosechador, Corythuca cydoniae, Hibiscus, Insecto de la acacia de las tres espigas, Insecto del zapallo aspado, Grillo de la casa, Picudo Hyperodes (adulto), Escarabajos japoneses (adulto), Grillos de Jerusalén, Escarabajo de mayo/junio, Grillos topos, Grill mormón, Mirido, Katydid del norte, Abejorro enmascarado del norte, Grillos topos del norte, Escarabajo de encaje del roble, Membracidae del roble, Amblycorypha oblongifolia, Escarabajo oriental, Elisus, Lopidea davis, Chinchas de hombros colorados, Escarabajo de encaje del rododendro, Abejorro de la rosa, Chinche apesosta del aguacate, Cigarras de Saratoga, Chinche verde (say), Grillo topo de alas cortas, Lygaeus kalmi, Grillo del árbol de la nieve, Gusanos tejedores (polillas del césped), Grillo del campo del sudeste, Chinche verde del sur, Chinche apesosta del sur, Abejorro enmascarado del sur, Grillo topo del sur, Grillo camello manchado, Grillo de primavera, Coreidae, Chinchas, Chinche de encaje, Grillo topo leonado, Chinche opaca de las plantas, Saltamontes de la alfalfa de tres esquinas, Garrapatas (incluyendo la garrapata del ciervo), Prosopía bicincta, Chlorochroa uhleri, Escarabajo de encaje de la nuez, Chinche boisea rubrolineasta, Chinche americana del pino, Cigarra esmudadora occidental del pino, Lygus hesperus, Gusano cortador occidental de líneas laterales amarillas, Farona diffusa

PLAGAS MOLESTAS DE EXTERIORES RESIDENCIALES

CÓMO APLICARLO

- Rociar cuidadosamente detrás de los arbustos, alrededor de los cimientos de la casa y en las cercanías de malezas o césped alto. Cubrir de manera pareja. • Ajustar la boquilla de rocío para rociar grueso para llegar hasta abajo en el pasto alto. • 1 galón de rocío trata 1,000 pies cuadrados de suelo. • Para infestaciones graves, repetir cada 7 a 14 días, no más de 11 aplicaciones por año.

PLAGAS

Hormiga acróbata, Orchesella ainsliei, Cigarras esmudadora del aliso, Escarabajo de encaje de andrómida, Hormigas, Bicho de la planta de ceniza, Insecto asesino de la planta, Chinche de encaje de la azalea, Acaros del césped, Hormiga de cabeza grande, Chinche de encaje del abedul, Chinche marrón marmolada, Chinche marrón, Buffalo treehopper, Acaros del trébol, Aseñinas de cigarras, Cucarachas, Chinche común, Chinche apesosta consperse, Hormiga del campo de maíz, Tiplidos, Hormiga loca, Grillos, Araña de la cruz, Cigarra esmudadora, Tijerilla, Escarabajo de encaje de la berenjena, Tijerilla europea, Grillo del campo, Chinche falsa, Moscas, Insecto de la planta de acacia, Araña de tela de embudo, Saltador de jardín, Araña gigante del hogar, Katydid del gladiador, Insecto del árbol Goldenrain, Araña del pasto, Araña lince verde, Chinche verde, Chinche peluda, Murganta histronica, Cosechador, Corythuca cydoniae, Hibiscus, Insecto de la acacia de las tres espigas, Insecto del zapallo aspado, Grillo de la casa, Grillos de Jerusalén, Araña saltadora, Teleonema scrupulosa, Hormigas cortadoras de hojas, Coreidae, Elisus, Leptoglossus corculis, Hormiga negra pequeña, Araña patas largas, Cigarras esmudadoras, Mosquillas, Grill mormón, Mosquitos, Avispa Mud dauber, Mirido, Katydid del norte, Escarabajo de encaje del roble, Membracidae del roble, Amblycorypha oblongifolia, Araña olorosa de la casa, Areneido, Elisus, Cucaracha Pennsylvania, Lopidea davis, Hormigas de pavimento, Chinchas, Chinchas de hombros colorados, Escarabajo de encaje del rododendro, Euborellia annulipes, Chinche apesosta del aguacate, Cigarras de Saratoga, Chinche verde (say), Anurida marítima, Lygaeus kalmi, collembola, Grillo del árbol de la nieve, Grillo del campo del sudeste, Chinche apesosta del sur, Chinche verde del sur, Araña sureña de la casa, Cochillizas de humedad, Arañas, Grillo camello manchado, Grillo de primavera, Coreidae, Chinchas, Chinche de encaje, Chinche opaca de las plantas, Saltamontes de la alfalfa de tres esquinas, Prosopía bicincta, Escarabajo de encaje de la nuez, Avispas, Boisea rubrolineasta, Chinche americana del pino, Cigarra esmudadora occidental del pino, Lygus hesperus

VEGETALES DE FRUTOS:

Berenjena, alquequenje, pepino, pimiento (incluye: pimentón, pimiento jalapeño, pimiento para cocinar, pimiento dulce), tomate y tomate

PLAGAS

Gusanos cortadores del ejército, Polilla gusano cortador del ejército, Mosca blanca de ceniza, Chicharrita aster, Mosca blanca de la azalea, Trips rayados de la platanera, Gusanos militares de la remolacha (1° y 2° estadio), Cigarrita de la remolacha, Lacinipolia renigera, Polilla oletreutes connectum, Oruga del repollo, Polilla del apio, Escarabajo de la papa colorada, Barrenador del maíz europeo Mosca negra de los cítricos, Polilla común midepasos, Feltia jaculifera, Escarabajos perforadores de las hojas, Pirales del jardín, Gusano de jardín, Trips de los gladiolos, Gusano cortador vitreo, Pulgón del durazno verde, Polilla gusano cortador verde, Trips de la platanera, Mosca blanca de la platanera, Trips del césped, Polilla gris midepasos, Trips introducidos del tilo, Moscas minadoras, Picudo del pimiento, Pulgón de la papa, Chicharrita de la papa, Trips de la cebolla, Moscas blancas de hoja plateada, Gusanos militares del sur (1° y 2° estadio), Polilla gusano cortador salpicado, Polilla gusano cortador de la fruta verde salpicado, Chinchas (incluyendo la chinche marmolada marrón), Mosca blanca de la batata, Chinche opaca de las plantas, Trips (excepto Trips palmi), Gusano de los frutos del tomate (gusano del maíz), Polilla gusano del tabaco, Trips del tabaco, Gusano de los frutos del tomate (gusano del maíz), Gusano del tomate, Oxiuro del tomate, Gusano cortador abigarrado, Saltamontes abigarrado, Oruga del frijol terciopelo, Mosca blanca (adulta), Trips de flores occidentales, Gusanos militares de rayas amarillas del oeste (1° y 2° estadio), Polilla gusano cortador de cabeza amarilla

- Restricciones: • Intervalo precosecha: No cosechar hasta como mínimo 7 días después de la aplicación, excepto el tomate, que no tiene PHL. • No rociar más de 6 veces por año.

VEGETALES DE HOJA DE COL:

Brocoli, brocoli rabe (rapini), brocoli chino (gai lan), repollitos de Bruselas, brotes de Bruselas, repollo, repollo chino (bok choy), repollo chino (napa), repollo mostaza china (gai choy), coliflor, brocoli cávalo, col verde, kale, Kohlrabi, Mizuna, hojas de mostaza, espinaca mostaza, hojas de nabo y nabo

PLAGAS

Oruga de la alfalfa, Gusanos cortadores del ejército, Gusanos militares (1° y 2° estadio), Mosca blanca de ceniza, Trips rayados de la platanera, Mosca blanca alada rayada, Amarilla barreteada, Blanca de alas de cristal, Gusanos militares de la remolacha (1° y 2° estadio), Lacinipolia renigera, Pulgón de la col, Escarabajo pulga del repollo, Oruga del repollo, Gusano del repollo, Blanco de la col, Mariposa del dogface de California, Marmol de California, Mariposa blanca manchada, Mosca negra de los cítricos, Mariposa del azufre, Mariposa de azufre despejado, Polilla común midepasos, Gusano del maíz, Gusanos cortadores, Mariposa de azufre, Polilla de la violeta de los jardines, Marmol del desierto, Mariposa del desierto de punta naranja, Mosca Diamondback (larva), Feltia jaculifera, Anthocharis midea, Gusanos militares del otoño (1° y 2° estadio), Blanca de Florida, Trips de los gladiolos, Gusano cortador vitreo, Trips del césped, Saltamontes, Blanca del gran sur, Polilla gusano cortador verde, Trips de la platanera, Mosca blanca de la platanera, Trips introducidos del tilo, Gusano del repollo importado, Escarabajos japoneses (adulto), Gran azufre naranja, Pequeña amarilla, Mariposa del guayacán, Chinche Lygus, Pieris marginalis, Cigarras esmudadoras, Colias meadii, Amarilla mexicana, Amarilla mimosa, Mostaza blanca, Euclyptus olympia, Trips de la cebolla, Mariposa azufre de bandas naranjas, Mariposa azufre naranja, Mariposa Pacífico punta naranja, Colias pelínde, Mariposa transparente, Colias interior, Chicharrita de la papa, Gusano del col púrpura, Colias alexandra, Anaranjado dormilona, Moscas blancas de hoja plateada, Blanca de primavera, Gusanos militares del sur (1° y 2° estadio), Polilla gusano cortador salpicado, Gusano del repollo del sur, Mariposa del dogface del sur, Mariposa de las Montañas Rocosas del sur, Punta naranja, Punta naranja del sudeste, Anthocharis stella, Chinchas, Mosca blanca de la batata, Mariposa de cola naranja, Chinche opaca de las plantas, Trips de las flores, Trips del tabaco, Picudo de los vegetales (adulto), Mariposa blanca de West Virginia, Trips de flores occidentales, Mariposa azufre occidental, Blanca occidental, Anteos clorinde, Mosca blanca (adulta), Polilla gusano cortador de cabeza amarilla, Gusanos militares de rayas amarillas (1° y 2° estadio)

- Restricciones: • No rociar más de 4 veces por año.

VEGETALES DE HOJAS:

Amaranto (espinaca china), arúgula (rouquette), cardo, apio, apio chino, lechuga china, variedades de perejil, crisantemo (comestible con hojas y guarnición), ensalada de maíz, berro (jardín y tierra alta), diente de león, dock (Rumex acetosa), endivia (escarola), hinojo florentina (cabeza y hoja), espinaca de Nueva Zelanda, orzaga, perejil, verdolaga (de jardín en invierno), achicoria (achicoria roja), rubarbo, espinaca, acelga suiza, espinaca de la vid

PLAGAS

Oruga de la alfalfa, Gusanos cortadores del ejército, Polilla gusano cortador del ejército, Mosca blanca de ceniza, Chicharrita aster, Mosca blanca de la azalea, Trips rayados de la platanera, Mosca blanca alada rayada, Gusanos militares de la remolacha (1° y 2° estadio), Cigarrita de la remolacha, Lacinipolia renigera, Oruga del repollo, Oruga del apio, Mosca negra de los cítricos, Polilla común midepasos, Gusano del maíz, Gusanos cortadores, Polilla de la violeta de los jardines, Mosca Diamondback (larva), Feltia jaculifera, Barrenador del maíz europeo, Gusanos militares del otoño (1° y 2° estadio), Escarabajos perforadores de las hojas, Pirales del jardín, Trips de los gladiolos, Gusano cortador vitreo, Trips del césped, Saltamontes, Polilla gris midepasos, Gusano del trébol verde, Polilla gusano cortador verde, Pulgón del durazno verde, Trips de la platanera, Mosca blanca de la platanera, Gusano del repollo importado, Trips introducidos del tilo, Escarabajos japoneses (adulto), Chicharritas, Chinche Lygus, Cigarras esmudadoras, Trips de la cebolla, Chicharrita de la papa, Oruga de las salinas, Moscas blancas de hoja plateada, Gusanos militares del sur (1° y 2° estadio), Polilla gusano cortador salpicado, Chinchas, Mosca blanca de la batata, Chinche opaca de las plantas, Trips de las flores, Trips del tabaco, Saltamontes abigarrado, Picudo de los vegetales (adulto), Oruga del frijol terciopelo, Trips de flores occidentales, Gusano cortador occidental de líneas laterales amarillas, Mosca blanca (adulta), Polilla gusano cortador de cabeza amarilla, Gusanos militares de rayas amarillas (1° y 2° estadio)

- Restricciones: • No rociar más de 4 veces por año.

CALABAZAS (EXCEPTO CULTIVOS PARA SEMILLAS):

Manzanas balsera, pera balseca, melón amargo, chayote, pepino chino, waxgourd chino (melón chino), melón citrón, pepino, pepinillo, calabaza comestible (incluye: hyotan, cucurza, henchí y otra china), Muskmelon (incluye: cantaloupe, cantaloupe verdadero, casaba, melón amarillo, melón pershaw dorado, melón chito, mango melón, melón pérsico, melón ananá, melón Santa Claus y melón serpiente), calabacin, zapallo de verano (incluye: zapallo de cuello curvo, zapallo escalope, zapallo de cuello recto, calabaza y zucchini), sandía, zapallo de invierno (incluye: zapallo butternut, calabaza, zapallo hubbard, zapallo crema y zapallo espagueti).

PLAGAS

Gusanos militares (1° y 2° estadio), Mosca blanca de ceniza, Chicharrita aster, Mosca blanca de la azalea, Mosca blanca alada rayada, Cigarrita de la remolacha, Oruga del repollo, Mosca negra de los cítricos, Gusano del maíz, Gusanos cortadores, Escarabajos verdes, Saltamontes, Mosca blanca de la platanera, Chinche Lygus, Gusano del melón, Gusano del pepino, Chicharrita de la papa, Gusano nemertino, Moscas blancas de hoja plateada, Chinchas, Escarabajo del pepino a rayas, Mosca blanca de la batata, Chinche opaca de las plantas, Gusanos del tabaco, Saltamontes abigarrado, Mosca blanca (adulta)

Restricciones: • No rociar más de 4 veces por año.

PAPA Y OTRAS VERDURAS TUBEROSAS Y VEGETALES DE BULBO:

Arracacha, raíz de maranta, alcaucil (chino y de Jerusalén), canna comestible, Cassava (amarga y dulce), raíz de chayote, Chufa, colocasia (taro), jengibre, lerén, papa, batata, taniér, yam verdadero, cúrcuma, yam

PLAGAS

Pulgones, Pulgón de la manzana, Chicharrita aster, Pulgón de la plaga de la haya, Cigarrita de la remolacha, Pulgón de la col, Oruga del repollo, Pulgón del crisantemo, Escarabajo de la papa colorada, Pulgón del melón/algodón, Pulgón del crape myrtle, Gusanos cortadores, Pulgón de la hoja del olmo, Barrenador del maíz europeo, Escarabajos perforadores de las hojas, Pulgón de la dedalera, Pulgón del durazno verde, Pulgón de ceniza de la hoja rizada, Pulgón de la adelfa, Pulgón de la arveja, Escarabajo perforador de la hoja de la papa, Pulgón de la hoja del poplarm, Pulgón de la papa, Psílidos de la papa, Chicharrita de la papa, Gusano de la papa, Pulgón de la rosa, Picudo de la batata (adulto), Chinche opaca de las plantas, Saltamontes abigarrado

Restricciones: • No rociar más de 6 veces por año.

VEGETALES DE RAÍZ (EXCEPTO REMOLACHA DE AZÚCAR):

Remolacha de jardín, bardana comestible, zanahoria, apio nabo, nabo con raíz, achicoria, gimseño, rábano picante, perejil de raíz nabiforme, pastinaca, rábano, rábano oriental, rutabaga, salsifí, (negra, española y planta de ostra), sum sisarum, nabo

PLAGAS

Chicharrita aster, Cigarrita de la remolacha, Picudo de la zanahoria, Gusanos cortadores, Escarabajos perforadores de las hojas, Gusano tejedor de la remolacha hawaiana, Chicharrita de la papa, Barrenador de la raíz

Restricciones: • No rociar más de 5 veces por temporada.

MAÍZ DULCE

PLAGAS

Gusanos cortadores del ejército, Gusanos militares (1° y 2° estadio), Escarabajo de la hoja de la alubia, Gusano cortador negro, Lacinipolia renigera, Escarabajo de la hoja de cereal, Chinchas, Escarabajos dick (adulto), Polilla gusano del maíz, Escarabajo pulga del maíz, Gusano de la raíz del maíz (adulto), Mosca de seda del maíz, Feltria jaculifera, Barrenador del maíz europeo, Gusanos militares del otoño (1° y 2° estadio), Escarabajos perforadores de las hojas, Gusano cortador vitreo, Gusano cortador granulado, Colapsis de la vid (adulto), Saltamontes, Polilla gusano cortador verde, Escarabajos japoneses (adulto), Escarabajo de junio (adulto), Chicharritas, Barrenador menor manchado del maíz, Abejorro enmascarado (adulto), Gusano del norte de la raíz del maíz, Escarabajo pulga de cabeza colorada, Gusano cortador de arena, Gusanos militares del sur (1° y 2° estadio), Escarabajo de hoja de maíz del sur, Barrenador de maíz del sur, Polilla gusano cortador salpicado, Escarabajo manchado del pepino, Barrenador manchado del maíz, Polilla del barrenador manchado del maíz, Chinchas, Gusano tejedor, Gusano cortador de frijoles del oeste, Gusano occidental de la raíz del maíz, Gusano cortador occidental de líneas laterales amarillas, Gusanos militares de rayas amarillas (1° y 2° estadio)

Restricciones: • No rociar más de 10 veces por año.

MANÍ

PLAGAS CONTROLADAS

Gusanos militares (1° y 2° estadio), Mosca blanca de ceniza, Mosca blanca de la azalea, Trips rayados de la platanera, Mosca blanca alada rayada, Escarabajo de la hoja de la alubia, Gusanos militares de la remolacha (1° y 2° estadio), Mosca negra de los cítricos, Gusanos cortadores, Gusano del maíz, Gusano de la raíz del maíz (adulto), Polillas Erebine, Polillas Eublemmine, Gusanos militares del otoño (1° y 2° estadio), Trips de los gladiolos, Trips del césped, Gusano del trébol verde, Trips de la platanera, Mosca blanca de la platanera, Colapsis de la vid (adulto), Saltamontes, Polillas hypeninae, Polillas hypenodine, Escarabajos japoneses (adulto), Escarabajo de junio (adulto), Trips introducidos del tilo, Polillas de la basura, Trips de la cebolla, Chicharrita de la papa, Gusano del maní del cuello rojo, Polillas rivulines, Polillas scoleocampa, Moscas blancas de hoja plateada, Gusanos militares del sur (1° y 2° estadio), Chinchas, Oruga de la soja, Mosca blanca de la batata, Saltones de tres esquinas de la alfalfa, Polillas tigre y liquen, Gusanos del tabaco, Polillas de mata de hierba, Trips de las flores, Picudo de vegetales, Oruga del frijol terciopelo, Trips de flores occidentales, Escarabajo franjado blanco (adulto), Mosca blanca (adulta)

Restricciones: • Intervalo pre cosecha: No cosechar hasta como mínimo 14 días posteriores a su aplicación. • No rociar más de 3 veces por año.

GIRASOLES

PLAGAS CONTROLADAS

Gusanos cortadores del ejército, Polilla del girasol, Lacinipolia renigera, Gusanos cortadores Feltria jaculifera, Gusano cortador vitreo, Saltamontes, Polilla gusano cortador verde, Escarabajos pulga a rayas, Polilla barrenador rígido del girasol, Polilla gusano cortador salpicado, Polilla barrenador del girasol, Mosquillas del girasol, Mosca del girasol, Picudo de la semilla del girasol, Picudo del tallo del girasol (adulto), Escarabajo del girasol, Chinchas, Mosca del brote del girasol, Picudo podador de la cabeza del girasol, Polilla gusano cortador de cabeza amarilla

Restricciones: • Intervalo pre cosecha: No cosechar hasta como mínimo 30 días posteriores a su aplicación. • No rociar más de 3 veces por año.

VID

Incluye: Uva de mesa, pasas, uva moscatel y de vino

PLAGAS

Gusano cortador trepador, Polilla de la uva, Escarabajo de las flores de la vid, Barrenador de la caña de la uva (adulto), Curculio de la uva, Escarabajo pulga de la uva, Polilla enrolladora de hoja de la uva, Chicharrita de la uva, Enrollador de hojas de la uva, Cochinitas de la uva (orugas), Cigarra de alas cristalinas, Larvas que dejan el esqueleto de las hojas de la vid, Enrollador de hojas omnívoro, Piraletas naranjas, Trips de las flores, Saltamontes abigarrado, Larvas que dejan el esqueleto de las hojas de la vid del oeste

Restricciones: • Intervalo pre cosecha: No cosechar hasta como mínimo 3 días posteriores a su aplicación. • No rociar más de 4 veces por año.

PARA MEJORES RESULTADOS: No regar las hojas dentro de una hora luego de la aplicación. Para evitar daños graves, eliminar las plagas comienzos de la temporada antes de que se multipliquen.



Las personas y las mascotas pueden volver a ingresar al área tratada una vez que se haya secado.

ALMACENAMIENTO Y ELIMINACIÓN

ALMACENAMIENTO DEL PESTICIDA

Almacenar en el contenedor original y en un lugar fresco y seco, fuera del alcance de los niños, preferentemente en un armario bajo llave.

MANIPULACIÓN DEL CONTENEDOR

Si está vacío: • Contenedor no reusable. No volver a rellenar ni utilizar este contenedor. • Colocar el contenedor vacío en la basura o entregarlo para reciclar si fuera posible. **Si está parcialmente lleno:** • Llamar a la agencia local de residuos sólidos o al número gratuito 1-877-229-3724 para solicitar indicaciones para la eliminación. • Nunca colocar el producto sin utilizar debajo de algún desagüe interno o externo.

DECLARACIONES DE PRECAUCIÓN

Riesgos para seres humanos y animales domésticos

PRECAUCIÓN

- Es perjudicial si se ingiere o inhala. • Causa irritación en los ojos. • Evitar el contacto con la piel, los ojos o la ropa.
- Lavarse prolijamente con agua y jabón después de manipular este producto.
- No utilizar utensilios de cocina para medir. Mantener los utensilios utilizados para medir con producto y alejados de los niños.

PRIMEROS AUXILIOS +

EN CASO DE INGESTIÓN

- Llamar inmediatamente a un médico o a un centro de control de envenenamiento para consultas sobre el tratamiento.
- Hacer que la persona beba tragos de agua, si puede tragar.
- No inducir el vómito a menos que lo indique el médico o el centro de control de envenenamiento.
- No administrar nada por boca a una persona inconsciente.

EN CASO DE CONTACTO CON LOS OJOS

- Mantener los ojos abiertos y enjuagar en forma lenta y suave con agua durante 15 a 20 minutos.
- Retirar los lentes de contacto, si los hubiera, después de los primeros 5 minutos, y luego continuar enjuagando los ojos.
- Llamar a un médico o a un centro de control de envenenamiento para consultas sobre el tratamiento.

EN CASO DE INHALACIÓN

- Trasladar a la persona a un lugar fresco.
- Si la persona no respira, llamar al 911 o a una ambulancia, luego dar respiración artificial, preferentemente boca a boca, si fuera posible.
- Llamar a un médico o a un centro de control de envenenamiento para mayores consultas sobre el tratamiento.

NOTA: Al llamar a un centro de control de envenenamiento, tener la etiqueta del producto a mano. En caso de solicitar tratamiento en una sala de emergencia o consultorio médico, llevar la etiqueta de este producto para mostrarla al personal médico.

Puede llamar gratuitamente al 877-229-3763 para información sobre atención médica de urgencia.
Ingrediente activo: 0.75% ciflutrina [CAS N° 68359-37-5].

Nota al médico: No hay disponible ningún antídoto específico. Tratar al paciente de manera sintomática.

24 Hour



Lawn Insect & Fire Ant Killer

CONCENTRATE

This product kills listed outdoor pests by contact. Keeping your garden and lawn free of listed pests has never been easier.

PRECAUTIONARY STATEMENTS

CAUTION Hazards to Humans and Domestic Animals

- Harmful if swallowed or inhaled.
- Causes eye irritation.
- Avoid contact with skin, eyes, or clothing.
- Wash thoroughly with soap and water after handling.
- Do not use kitchen utensils for measuring. Keep utensils used for measuring with product and away from children.

FIRST AID +

IF SWALLOWED

- Call a poison control center or doctor immediately for treatment advice.
- Have person sip a glass of water if able to swallow.
- Do not induce vomiting unless told to do so by a poison control center or doctor.
- Do not give anything by mouth to an unconscious person.

IF IN EYES

- Hold eye open and rinse slowly and gently with water for 15-20 minutes.
- Remove contact lenses, if present, after the first 5 minutes, then continue rinsing eyes.
- Call a poison control center or doctor for treatment advice.

IF INHALED

- Move person to fresh air.
- If person is not breathing, call 911 or an ambulance, then give artificial respiration, preferably mouth-to-mouth, if possible.
- Call a poison control center or doctor for further treatment advice.

NOTE: When calling poison control center, have this product label accessible. If seeking treatment at an emergency room or doctor's office, bring this product label to show medical personnel. **You may call toll-free (877) 229-3763 for medical emergency information.** Active ingredient: 0.75% Cyfluthrin [CAS # 68359-37-5].

Note to Physician: No specific antidote is available. Treat the patient symptomatically.

ENVIRONMENTAL HAZARDS

- This pesticide is toxic to fish and other aquatic organisms.
- This pesticide is highly toxic to bees exposed to direct treatment or residues on plants or weeds. Do not apply this product or allow it to drift onto plants or weeds on which bees are actively foraging.
- To protect the environment, do not allow pesticide to enter or run off into storm drains, drainage ditches, gutters, or surface waters. Applying this product in calm weather when rain is not predicted for the next 24 hours will help to ensure that wind or rain does not blow or wash pesticide off the treatment area. Rinsing application equipment over the treated area will help avoid run off to water bodies or drainage systems.

NOTICE: Research and testing have determined that the "Directions for Use" are appropriate for the proper use of this product under expected conditions. To the extent consistent with applicable law, the Buyer assumes responsibility for lack of performance or safety if not used according to the directions.

Money Back Guarantee: If you are not satisfied with this product, we will gladly refund your original purchase price.

EPA Reg. No. 92564-17

EPA Est. No indicated by 3rd and 4th digits of the batch number on this package.
(65) = 92564-TX-1 (68) = 67572-GA-1
(39) = 58996-MO-1 (57) = 071106-GA-003

BioAdvanced® is a registered trademark of SBM Life Science Corp.

Distributed by:
SBM Life Science Corp.
1001 Winstead Drive, Suite 500
Cary, NC 27513

06a 176031VI

PRESS TO RESEAL

Product of India