

Galanz

REFRIGERATOR INSTRUCTION MANUAL

Model No.:

GLR76TBEER

To ensure proper use of this appliance and for your safety, please read the following instructions completely before operating this appliance

Refrigerator GLR76TBEER Use and Care Manual Support:800-562-0738

SAVE THIS INFORMATION FOR FUTURE REFERENCE

Galanz

Compact Refrigerator

Important notice: Please keep this appliance standing upright during transportation. If the unit must be laid on its side at any time, please stand the appliance upright for at least 4 hours before using.

For all consumer questions or inquiries, please contact our U.S. customer service line at 800-562-0738.

Refrigerator GLR76TBEER Use and Care Manual Support:800-562-0738

IMPORTANT SAFETY INSTRUCTIONS

When using electrical appliances, basic safety precautions should always be followed to reduce the risk of fire, electrical shock, and/or injury to persons, including the following:

Read all instructions before using the appliance.

1. This appliance must be grounded. Connect only to properly grounded outlet. See Important Grounding Instructions on page 3.

2. Install or locate this refrigerator only in accordance with the provided Installation Instructions.

3. To protect against electric shock, do not place cord, plug, or refrigerator in water or other liquid.

4. Close supervision is necessary when any appliance is used by or near children.

5. Do not operate this appliance if it has a damaged cord or plug, if it is not working properly, or if it has been damaged or dropped.

6. This appliance should be serviced only by qualified service personnel. Contact your nearest authorized service facility or call our toll-free customer service number for information on examination, repair, or adjustment.

7. Do not cover or block any openings or air vents on this appliance.

8. Do not store this appliance outdoors. Do not use this appliance near water. For example, do not use near a kitchen sink, in a wet basement, near a swimming pool, or similar locations.

9. Do not locate this appliance near heat sources or open flames.

10. Do not use or store gasoline or other flammable vapors and liquids in the vicinity of this or any other appliance. The fumes can create a fire hazard or explosion.

11. Do not place heavy objects or magnet items on top of the refrigerator.

12. The refrigerator of this product is R600a, which is flammable. Make sure not to damage the cooling system during the transportation and installation.

13. To minimize the risk of possible ignition due to improper service or the use of incorrect parts, this unit must be serviced by factory authorized personnel only.

Refrigerator GLR76TBEER Use and Care Manual Support:800-562-0738

WARNING- Improper use of grounding can result in a risk of electric shock.

1. Consult a qualified electrician or serviceman if the grounding instructions are not completely understood or if doubt exists as to whether the appliance is properly grounded.

2. If it is necessary to use an extension cord, use only a 3-wire extension cord that has a 3-prong grounded plug, and a 3-prong receptacle that will accept the plug on the appliance. The marked electrical rating of the extension cord shall be equal to or greater than the rating of the appliance.

Three pronged (grounding) plug

Properly polarized and grounded outlet

INSTALLATION INSTRUCTIONS

1. Before using the refrigerator for the first time, remove all of the packing materials, including the foam base and adhesive tape holding accessories in place.

2. The refrigerator should be located on a firm, flat surface that is strong enough to support the refrigerator when it is fully loaded.

3. Choose a location that is not exposed to direct sunlight, high temperatures, heat sources such as a stove or radiator, or in a moist area. Do not choose a location where the temperature will go below 55°F as this could cause the refrigerator to not function properly.

4. Leave a minimum of 1/2" between each side of the appliance and the wall. The top and back of the appliance should have a minimum of 110" clearance. This allows for proper air circulation. This appliance is intended to be free-standing and should not be built-in or placed in a recessed area.

5. The refrigerator legs must be adjusted during installation in order to function properly. The leveling legs on the front corners can be adjusted by turning clockwise to raise the appliance, and counter-clockwise to lower it. Be sure to have the appliance slope slightly backward to ensure that the door closes tightly.

Refrigerator GLR76TBEER Use and Care Manual Support:800-562-0738

WARNING- Improper use of grounding can result in a risk of electric shock.

1. Consult a qualified electrician or serviceman if the grounding instructions are not completely understood or if doubt exists as to whether the appliance is properly grounded.

2. If it is necessary to use an extension cord, use only a 3-wire extension cord that has a 3-prong grounded plug, and a 3-prong receptacle that will accept the plug on the appliance. The marked electrical rating of the extension cord shall be equal to or greater than the rating of the appliance.

INSTALLATION INSTRUCTIONS

1. Before using the refrigerator for the first time, remove all of the packing materials, including the foam base and adhesive tape holding accessories in place.

2. The refrigerator should be located on a firm, flat surface that is strong enough to support the refrigerator when it is fully loaded.

3. Choose a location that is not exposed to direct sunlight, high temperatures, heat sources such as a stove or radiator, or in a moist area. Do not choose a location where the temperature will go below 55°F as this could cause the refrigerator to not function properly.

4. Leave a minimum of 1/2" between each side of the appliance and the wall. The top and back of the appliance should have a minimum of 110" clearance. This allows for proper air circulation. This appliance is intended to be free-standing and should not be built-in or placed in a recessed area.

5. The refrigerator legs must be adjusted during installation in order to function properly. The leveling legs on the front corners can be adjusted by turning clockwise to raise the appliance, and counter-clockwise to lower it. Be sure to have the appliance slope slightly backward to ensure that the door closes tightly.

After power failure, even in summer, the refrigerator can store food normally for several hours. After power failure, do not put additional food in the appliance and reduce the frequency of door opening. Make ice in a container if the power failure is known beforehand.

1. Discontinuation during power failure. After power failure, do not put additional food in the appliance and reduce the frequency of door opening. Make ice in a container if the power failure is known beforehand.

2. Discontinuation during vacation. Please remove the easily rotten food from the fridge before short vacation. After confirmation, close the door firmly. For a long vacation, please remove all the food and cut off the power. After defrosting, clean up the liner of the appliance and wipe it dry, and leave the door open.

3. Stop using. If the refrigerator is stopped after using for a long time, please unplug the outlet and clean up the appliance. The door should be kept open in order to prevent unpleasant smell caused by food remnants.

Under general condition do not stop and restart the appliance frequently. After switching off the power, please leave at least 5 minutes before resumption.

Refrigerator GLR76TBEER Use and Care Manual Support:800-562-0738

MOVING THE REFRIGERATOR

- Turn off the refrigerator and unplug from the outlet.
- Remove all food and securely tape down all loose items inside.
- Tape the door shut.
- Do not lift or pull the door or door handle during transportation.
- When moving, the appliance can not be tilted over 45 degrees as possible damage to the sealed system could occur.
- Take care to avoid strong vibration or impact to the appliance.

TROUBLESHOOTING TIPS

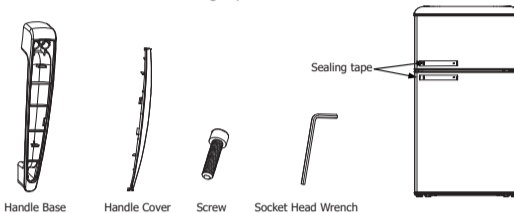
Problem	Possible Cause	What to do
Refrigerator does not operate	-Not plugged in tightly	-Unplug, wait 10 seconds, then plug in again
	-Tripped circuit breaker or blown fuse	-Replace fuse or reset circuit breaker
Refrigerator seems too warm/food does not seem to cool	-Problem with electrical outlet	-Consult with a professional electrician
	-Temperature setting may be too warm	-Lower the temperature setting
Door not closed tightly	-Door opened too frequently	-This is normal
	-Door not closed tightly	-Check to make sure nothing inside is causing the door to not close
Warm weather	-Warm weather	-This is normal

8

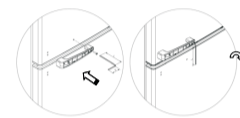
Refrigerator GLR76TBEER Use and Care Manual Support:800-562-0738

INSTALL THE HANDLES

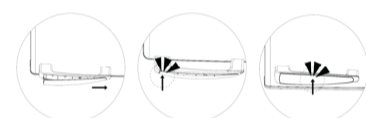
- Take out accessory from packing bags: two handles, two shake handle covers, and six screws.
- Prepare a cross screwdriver.
- Remove the screw hole sealing tape on the door.



- Make sure the three screw holes in the shake hands are aligned with those in the door, and then respectively screw them together. The right side one is suggested to be pre-screwed down.



- Install handle cover on the handle. Tips for the Steps to Install: (1) Buckle the handle on the left side first. (2) Buckle the handle on the left side. (3) Buckle the middle part of the handle tightly in the end. And a click can be heard if the handle is properly installed.



10

Refrigerator GLR76TBEER Use and Care Manual Support:800-562-0738

SPECIFICATIONS

Electric shock protection type	I	
Capacity (cu.ft)	Freezer	1.6
	Refrigerator	6.0
Voltage (VAC)	120	
Frequency (Hz)	60	
Current (A)	1.4	
Voice [dB(A)]	≤42	
Energy consumption (KW/h/24h)	Refrigerator	0.95
	Freezer	R600a/1.23 oz
Net weight	99.65 lbs	
Interior temperature (F)	Freezer	≤0
	Refrigerator	32 ~46.4
Unit dimensions (in inches)	Width	21.73
	Depth	24.45
	Height	58.35

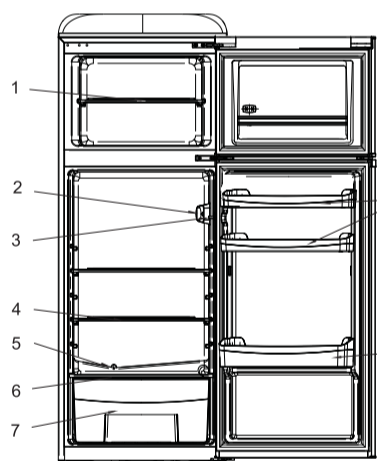
12

TABLE OF CONTENTS

Parts and features.....	1
Important safety instructions.....	2
Important grounding instructions.....	3
Installation instructions.....	4
Instructions for usage.....	5
Cleaning.....	5
Defrosting.....	5
Disconnecting the appliance	6
Vacation.....	7
User notifications	7
Moving the refrigerator.....	8
Troubleshooting tips.....	8
Installing the door handles	10
Maintenance	11
Replacement of the interior light	11
Specifications.....	12
Limited warranty.....	13

Refrigerator GLR76TBEER Use and Care Manual Support:800-562-0738

PARTS AND FEATURES



- Freezer shelf
- Lamp and temperature control knob
- Lamp switch
- Glass shelf
- Drain tube plug
- Crisper glass cover
- Vegetable crisper
- Middle bottle guard
- Big bottle guard

1

Refrigerator GLR76TBEER Use and Care Manual Support:800-562-0738

NOTICE:

- When gas leaks from its containers, don't pull the plug, out or in, for it may spark and cause a fire hazard.
- Don't splash water on the rear of the appliance, for it may cause malfunction or electric shock.
- Don't store inflammable materials such as ether, benzene, LP gas and glue etc in the refrigerator.

4. Don't place bottled beverage in the freezer, so as to prevent breaking.

5. It is better not place object on the top of appliance which is magnetic, heavy, or filled with water. Electronic components may not work steadily if water gets inside. Do not store object which is costly or dangerous, e.g. serum, bacterin and so on.

6. The refrigerator of this product is R600a, which is inflammable. So make sure not to damage the cooling system during the transportation and installation.

7. DISPOSAL: Do not dispose this product as unsorted municipal waste. Collection of such waste separately for special treatment is necessary.



DANGER! RISK OF CHILD ENTRAPMENT

Before you throw away your old refrigerator or freezer:

- Take off the doors.
- Leave the shelves in place so that children may not easily climb inside.

Refrigerants

All refrigeration products contain refrigerants, which under federal law must be removed prior to product disposal. If you are getting rid of an old refrigerator product, check with a qualified disposal company for instructions.

IMPORTANT GROUNDING INSTRUCTIONS

This appliance must be grounded. In the event of an electrical short circuit, grounding reduces the risk of electric shock by providing an escape wire for the electric current. This appliance is equipped with a cord having a grounding wire with a grounding plug. The plug must be plugged into an outlet that is properly installed and grounded.

3

Refrigerator GLR76TBEER Use and Care Manual Support:800-562-0738

INSTRUCTION FOR USAGE

The temperature of refrigerator can be controlled manually by the knob. However, the number shown on the knob does not directly represent the temperature. Instead, the larger the number is, the lower the interior temperature will be. 0 stands for off. Turn the knob to level 4 when it is normal, turn it to the level 4-7 if a lower interior temperature is required; contrarily, lower to 4-1, when a higher one is needed.



CLEANING

Interior

Clean the interior of the appliance with a mixture of warm water and baking soda, using about 1 ~ 2 tablespoons per quart of water. Use a sponge or soft cloth and be sure to wring excess moisture out before cleaning around the controls. Rinse thoroughly with warm water and dry with a clean, soft cloth.

Exterior

The exterior surface can be cleaned using warm water and a mild detergent. Rinse thoroughly and dry with a clean, soft cloth.

Door Gasket

The door gasket must be kept clean to ensure a proper seal. Be sure to clean the gasket frequently, using the method described above.

DEFROSTING

Frost build-up on the walls of the freezer section will increase energy consumption and reduce the efficiency of the appliance. Defrost the freezer section whenever the frost reaches a thickness of 1/4".

- Remove food from the refrigerator and freezer compartment.

5

Refrigerator GLR76TBEER Use and Care Manual Support:800-562-0738

USER NOTIFICATIONS

- Do not splash water on the refrigerator, as it will cause oxidation and malfunction. Electronic component such as on/off button should be wiped dry.
- Cleaners such as soap powder, abrasive cleaning powder, alkali cleansers, chemical cloth, alcohol, acid petroleum product and hot water should not be used to clean the refrigerator as they may damage the painted cover and plastics.
- Smear can damage the interior plastic component, so wipe it as soon as possible.

- Please check the points below after maintenance:
 - Is there any damage or loss of the electronic wire?
 - Can the plug be put in the socket reliably and smoothly?
 - Is the plug heating unconventionally?

Warning: Please get rid of the gasket of the door before the disposal. The disposed apparatus should be handled by professional staff, as it may be harmful to the environment.

VACATION

Before leaving on any vacation, remove food that could spoil while you are gone. If you plan to be gone for an extended period of time, we recommend that all of the food should be removed from the appliance and it should be turned off and unplugged from the outlet. Clean the interior according to the directions provided in the Cleaning section of this manual, and leave the door open.

7

Refrigerator GLR76TBEER Use and Care Manual Support:800-562-0738

Problem	Possible Cause	What to do
Compressor runs too long, or cycles on and off frequently	-Hot weather	-This is normal
	-Door opened too frequently	-This is normal
Moisture forms on the outside of the appliance	-Door not closed tightly	-Check to be sure nothing inside the refrigerator is preventing the door from closing
	-Temperature control set at coldest setting	-Adjust temperature to a warmer setting
Moisture forms on the inside of the appliance	-Large amounts of food placed in refrigerator	-This is normal
	-The door is slightly open	-Wipe the surface dry using a soft cloth
Vibration noise	-Refrigerator is on an uneven surface	-Adjust the leveling legs
	-Refrigerator is touching a wall	-Move the refrigerator away from the wall

The following are normal conditions that can be encountered during the operation of this appliance:

- The flow of refrigerant through the coils can cause a noise.
- The sides of the appliance may become warm as a result of the cooling function.

9

Refrigerator GLR76TBEER Use and Care Manual Support:800-562-0738

MAINTENANCE

The appliance should be maintained and cleaned frequently. For your safety, please pull the plug out of the socket before the cleaning.

Interior maintenance

Clean the interior of the appliance with clean water or neutral alkulent. Scour it with clean water and wipe it with a piece of dry cloth.

2. Maintenance of door gasket. It is easy to damage if the door gaskets are polluted by the stain like oil, sauce and etc, so it is better to clean them carefully.

3. Outer maintenance. Wipe the dusty with a piece of dry cloth, clean it with neutral alkulent if necessary.

REPLACEMENT OF THE INTERIOR LIGHT

The displacement of interior light. Uninstall the cover and replace the light with a screwing light (E12, 120V/10W). Consult the following pictures.

- Pry the bolt on the thermostat away from the lamp shade about 2mm with the tool.



- Meanwhile take another side as the center to rotate the lamp shade outwards.



- Take out the lamp shade along the direction of the arrow.



- Rotate and take out the bulb in counterclockwise direction.



11

Refrigerator GLR76TBEER Use and Care Manual Support:800-562-0738

Limited Warranty

This warranty applies to products purchased and used in the U.S. This is the only express warranty for this product and is in lieu of any other warranty.

This product is warranted to be free from defects in material and workmanship for a period of one (1) year from the date of original purchase, except as noted below. During this period, we will repair or replace this product at our option.

This warranty extends only to the original consumer purchaser and does not cover a defect resulting from abuse, misuse, neglect including failure to clean product regularly in accordance with manufacturer's instructions, use for commercial purposes, or any use not in conformity with the printed directions.

We exclude all claims for special, incidental, and consequential damages caused by breach of express or implied warranty. All liability is limited to the amount of the purchase price. Every implied warranty, including any statutory warranty of merchantability or fitness for a particular purpose, is disclaimed except to the extent prohibited by law, in which case such warranty is limited to the duration of this written warranty. This warranty gives you specific legal rights. You may have other legal rights that vary depending on where you live. Some states do not allow limitations on implied warranties or special, incidental, or consequential damages, so the foregoing limitations may not apply to you.

If you have a claim under this warranty, please call our CUSTOMER SERVICE NUMBER. For faster service please have model, series, and type numbers ready for operator to assist you.

CUSTOMER SERVICE NUMBER
In the U.S., 800-562-0738

KEEP THIS NUMBER FOR FUTURE REFERENCE!
Warrantor: Zhongshan Galanz Consumer
Electric Appliances Co., Ltd, Guangdong 528429

13

Galanz

MANUAL DE INSTRUCCIONES DE REFRIGERADOR

Modelo No.:

GLR76TBEER

Para asegurar el uso correcto de este aparato y para su seguridad, por favor lea completamente las siguientes instrucciones antes de operar este aparato.

Refrigerador GLR76TBEER Manual de Uso y Cuidado Servicio al Cliente: 800-562-0738

CONSERVE ESTA INFORMACION PARA REFERENCIA FUTURA

Galanz

Refrigerador Compacto

Aviso Importante: Por favor mantenga este aparato en posición vertical durante su transportación. Si la unidad debe ser recostada en cualquier momento, por favor manténgala en posición vertical por 4 horas antes de iniciar su uso.

Si tiene preguntas o dudas, por favor contáctenos a través de nuestra línea de servicio al cliente en los Estados Unidos: **800-562-0738**

Refrigerador GLR76TBEER Manual de Uso y Cuidado Servicio al Cliente: 800-562-0738

INSTRUCCIONES IMPORTANTES DE SEGURIDAD

Cuando utilice aparatos electrodomésticos deberá tomar precauciones de seguridad básicas para reducir el riesgo de incendio, descarga eléctrica y/o daño a personas, incluyendo las siguientes:

Lea todas las instrucciones antes de operar este aparato.

- El aparato debe tener conexión a tierra. Conecte solo a una toma con conexión a tierra adecuada. Vea "Instrucciones Importantes de Conexión a Tierra" que se encuentran en la página 3.
- Instale o ubique este refrigerador solo de acuerdo con las Instrucciones de Instalación que se encuentran en este manual.
- Para protección contra descarga eléctrica, no ubique el cable, enchufe o refrigerador sobre agua u otro líquido.
- Como con cualquier otro aparato, se requiere de una supervisión cercana cuando sea utilizado por o cerca de niños.
- No opere este aparato si el cable o enchufe se encuentran dañados, si el aparato no funciona adecuadamente o si ha sido dañado o se ha caído.
- A este aparato sólo le debe dar servicio personal de servicio calificado. Contacte a su centro de servicio autorizado más cercano o llame a nuestro número de servicio al cliente sin cargo para revisión, reparación o ajuste.
- No cubra ni bloquee ninguna abertura o ventila de este aparato.
- No abra este aparato en interiores. No use este producto cerca del agua. Por ejemplo, no use cerca de un fregadero, en un sótano húmedo, cerca de una alberca o en ubicaciones similares.
- No ubique este aparato cerca de fuentes de calor o flamas.
- No utilice o almacene gasolina y otros vapores y líquidos inflamables cerca de este u otro aparato electrodoméstico. Los vapores pueden provocar un incendio o una explosión.
- No coloque objetos pesados o magnéticos encima del refrigerador.
- El refrigerante utilizado por este aparato es R600a, el cual es inflamable. Asegúrese de no dañar el sistema de enfriamiento durante la transportación y la instalación.
- Para minimizar el riesgo de una posible ignición debida a un mantenimiento inapropiado o el uso de partes incorrectas, esta unidad solo debe ser reparada por personal autorizado por la fábrica.

Refrigerador GLR76TBEER Manual de Uso y Cuidado Servicio al Cliente: 800-562-0738

ADVERTENCIA - El uso inadecuado de la conexión a tierra puede resultar en un riesgo de descarga.

- Consulte a un electricista o personal de servicio calificado si las instrucciones sobre la conexión a tierra no son completamente comprendidas o si tiene dudas sobre la conexión a tierra adecuada para este aparato.
- Si es necesario usar un cable de extensión, sólo utilice uno que tenga 3 hilos con un enchufe de tres clavijas con conexión a tierra y un tomacorrientes con un receptor de 3 entradas en el que pueda enchufar el aparato. La clasificación eléctrica del cable de extensión deberá ser igual o mayor que la clasificación del aparato.



INSTRUCCIONES DE INSTALACION

- Antes de utilizar el refrigerador por primera vez, remueva todos los materiales de empaque, incluyendo la base de espuma y la cinta adhesiva que mantiene a los accesorios en su lugar.
- El refrigerador deberá ser ubicado en una superficie firme y plana que sea lo suficientemente estable para soportar el refrigerador cuando éste se encuentre completamente lleno.
- Elija un lugar que no esté directamente expuesto a la luz solar directa, a altas temperaturas, a fuentes de calor tales como una estufa o un radiador, o en un área húmeda. No elija un lugar donde la temperatura se encuentre por debajo de los 50° F, ya que esto podrá causar que el refrigerador no funcione adecuadamente.
- Deje un mínimo de 1/4 pulgadas entre cada lado del aparato y la pared. Las partes superior y posterior del aparato deberán tener un mínimo de espacio de 1 1/4 pulgadas entre el refrigerador y cualquier otra superficie. Esto permitirá una circulación de aire adecuada. Este aparato fue diseñado para la instalación independiente y no deberá ser empotrado o colocado en un nicho.
- Para que el refrigerador funcione adecuadamente, será necesario ajustar las patas durante la instalación. Las patas de nivelación en las esquinas delanteras se pueden ajustar girando hacia la derecha para elevar el aparato, y hacia la izquierda para bajarlo. Asegúrese de mantener el aparato ligeramente inclinado hacia atrás para asegurar que la puerta cierre herméticamente.

Refrigerador GLR76TBEER Manual de Uso y Cuidado Servicio al Cliente: 800-562-0738

- Si su modelo tiene una bandeja de goteo, asegúrese de colocarla debajo del compartimento del congelador para recolectar el agua. Puede ser necesario vaciar la bandeja de goteo durante el proceso de descongelado.
- Apague el refrigerador y desenchúfelo del tomacorrientes.
- El proceso de descongelado puede tomar varias horas. Abra la puerta para acelerar el proceso.
- Cuando se haya completado el descongelado, limpie el compartimento con un paño suave para eliminar el agua restante.
- Ajuste la temperatura del refrigerador de acuerdo a las Instrucciones de Operación que se encuentran en la página 4.

ATENCIÓN No utilice objetos filosos o puntagudos para remover la escarcha o el hielo de las superficies del compartimento del congelador. Esto puede causar que las paredes o las bobinas enfriadoras sean dañadas y se invalide la garantía.

DESCONECTAR EL APARATO

Después del apagón, incluso en verano, el refrigerador puede almacenar alimentos normalmente durante vigiles horas.

- La interrupción durante apagón Después de un fallo de alimentación, no poner comida adicional en el aparato y reducir la frecuencia de apertura de la puerta. El hielo puede ser hecha antes de tiempo, si falla eléctrica en el conocido de antemano.
- Por favor, saque la comida fácil de la podredumbre y la comida en la nevera antes de la fecha de caducidad. Después de la confirmación, cierre la puerta con firmeza. Si tenga unas largas vacaciones, por favor, eche un vistazo toda la comida y cortar la energía. Después de la descongelación, limpiar el revestimiento del aparato y secar la superficie, y dejar la puerta abierta.
- Dejar de usar

Si el refrigerador se puede parar de usar durante mucho tiempo, desconecte el enchufe y limpie el aparato. La puerta debe mantenerse abierta con el fin de prevenir un olor desagradable causado por las sobras de alimentos.

En una condición general, no deje el aparato en caso de que afecte a su vida. Después de desconectar la fuente, por favor, dejar por lo menos 5 minutos antes de la reanudación.

Refrigerador GLR76TBEER Manual de Uso y Cuidado Servicio al Cliente: 800-562-0738

PARA MOVER EL REFRIGERADOR

- Apague el refrigerador y desenchúfelo del tomacorrientes.
- Remueva toda la comida y asegure con cinta adhesiva todos los objetos en el interior del aparato.
- Selle la puerta con cinta adhesiva.
- No cargue o jale la puerta o la manija durante transportación.
- Cuando mueva el aparato, este no debe estar inclinado más de 45 grados ya que se podría dañar el sistema del sistema.
- Evite golpear o someter el aparato a vibración fuerte.

CONSEJOS PARA SOLUCIONAR PROBLEMAS

Problema	Posible Causa	¿Qué hacer?
El refrigerador no funciona	No se encuentra bien enchufado Se botó el contactor o se fundió un fusible Hay un problema con el tomacorrientes	Desenchúfelo, espere 10 segundos y vuélvalo a enchufar. Reemplazar el fusible o reemplace el tomacorrientes. Contrate a un electricista profesional
El refrigerador parece no estar demasiado frío / la comida se se siente fría	El ajuste de la temperatura está demasiado tibio La puerta se abre con mucha frecuencia La puerta no cierra completamente	Ajuste la temperatura del refrigerador a un nivel más bajo. Esto es normal Asegúrese de que no haya nada en el interior que este impidiendo que se cierre la puerta. Esto es normal
Hace mucho calor		

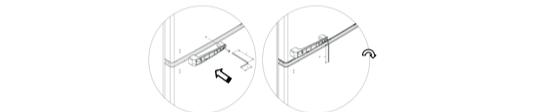
Refrigerador GLR76TBEER Manual de Uso y Cuidado Servicio al Cliente: 800-562-0738

INSTALAR LOS MANGOS

- Retire los accesorios de la bolsa: 2 mangos, 2 cubiertas de mango y 6 tornillos.
- Cuente con un destornillador forma cruz.
- Retire la cinta de sellado del orificio del tornillo en la puerta.



- Alinee los orificios de los tornillos en el mango con los tres orificios de los tornillos de posición en la puerta e instale los tornillos. Se recomienda instalar primero los tornillos a la derecha.



- Instale la cubierta en la base de mango. Advertencias:
(1) Primero abra el botón del extremo derecho
(2) Luego asegure firmemente el botón del extremo izquierdo
(3) y finalmente fuerce el botón restante en el centro. Cuando el botón esté instalado en su lugar, emitirá un "pitido".



Refrigerador GLR76TBEER Manual de Uso y Cuidado Servicio al Cliente: 800-562-0738

ESPECIFICACIONES

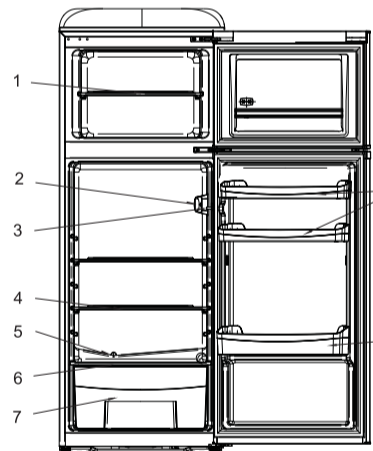
Tipo de Protección contra Descarga Eléctrica		1
Capacidad (pies cúbicos)	Congelador	1.6
	Refrigerador	6.0
Voltaje (VAC)		120
Frecuencia (Hz)		60
Corriente (A)		1.4
Sonido [dB(A)]		542
Consumo de Energía (KWh/24h)		0.95
Refrigerante		R600a/1.23 oz
Peso Neto		99.65 lbs
Temperatura Interior (F)	Congelador	≤0
	Refrigerador	32-46.4
	Ancho	21.73
Dimensiones de la Unidad (en pulgadas)	Profundo	24.45
	Alto	58.35

Refrigerador GLR76TBEER Manual de Uso y Cuidado Servicio al Cliente: 800-562-0738

INDICE

Partes y Características.....	1
Instrucciones Importantes de Seguridad.....	2
Instrucciones Importantes de Conexión a Tierra.....	3
Instrucciones de Instalación.....	4
Instrucción para el uso.....	5
Limpieza.....	5
Descongelado.....	5
Desconectar el aparato.....	6
Vacaciones.....	7
Notificaciones a los usuarios.....	7
Para Mover el Refrigerador.....	8
Consejos para Solucionar Problemas.....	8
La instalación de las manijas de la puerta.....	10
Mantenimiento.....	11
Modificación De La Manera De Apertura De La Puerta.....	11
Especificaciones.....	12
Garantía Limitada.....	13

PARTES Y CARACTERISTICAS



- Estante del congelador
- Lámpara y perilla de control de temperatura
- Interruptor de la lámpara
- Estante de vidrio
- Tapón de tubo de drenaje
- Cubierta de vidrio para la caja de almacenaje
- Caja de almacenaje de vegetales
- Protector de la botella de media
- Protector de la botella grande

Refrigerador GLR76TBEER Manual de Uso y Cuidado Servicio al Cliente: 800-562-0738

DARSE CUENTA:

- Cuando las fugas de gas desde su contenedor, no tire del enchufe, o fuera de, ya que puede Aro utilizar chispas de fuego y calamidades.
- No coloque bebida embotellada en el congelador, a fin de evitar la rotura.
- No salpique agua en la parte posterior del congelador, ya que puede provocar un mal funcionamiento o descarga eléctrica.
- No stor e flamm ab materiales e l como el éter, benceno, gas LP, pegamento, e tc en el refrigerador radar.
- Es mejor no colocar objetos en la parte superior del aparato, que es magnético, pesado, o sea lleno de agua. Los componentes electrónicos pueden no funcionar de manera constante si el agua se mete dentro.
- El refrigerante de este producto es R600a, que es inflamable. Así que asegúrese de no dañar el sistema de refrigeración durante el transporte y la instalación.
- DISPOSICIÓN: No deseché este producto como sin clasificar residuos municipales. Recógalo de dichos residuos separadamente para un tratamiento especial es necesario.
- No almacene objeto que es costosa o imprecionable a la temperatura y, por ejemplo, suero, B actor la y así sucesivamente.



¡PELIGRO! EVITE EL RIESGO DE QUE LOS NIÑOS QUEDEN ATRAPADOS DENTRO

- Antes de tirar su refrigerador o congelador viejo:
- Deje los anaqueles en su lugar para que los niños no puedan meterse en el interior.

Refrigerantes

Todos los productos de refrigeración contienen refrigerantes, los cuales deben ser removidos del aparato antes de tirarlo de acuerdo a la ley federal. Si usted piensa desahogar de un producto de refrigeración, verifique las instrucciones con una compañía calificada de reciclaje.

INSTRUCCIONES IMPORTANTES SOBRE CONEXION A TIERRA

Este aparato debe tener conexión a tierra. En el caso de que haya un corto circuito eléctrico, la conexión a tierra reduce el riesgo de una descarga eléctrica al proveer un cable de escape para la corriente eléctrica. Este aparato está equipado con un cable eléctrico con un alfiler y un enchufe ajustado. El enchufe deberá ser enchufado en un tomacorriente adecuadamente instalado y polarizado.

Refrigerador GLR76TBEER Manual de Uso y Cuidado Servicio al Cliente: 800-562-0738

INSTRUCCIÓN PARA EL USO

La temperatura del refrigerador puede ser controlado manualmente por el mando. Sin embargo, el número que aparece en la perilla no representa directamente la temperatura. En cambio, cuanto mayor sea el número, menor es la temperatura interior será. Aparato está apagado cuando se establece en 0, situar el mando en el nivel 4 en la temperatura normal y convertirlo entre 4-7 si se requiere una temperatura interior inferior; por el contrario, a la entre 4-1, cuando se necesita una más alta.



LIMPIEZA

Interior

Limpie el interior del aparato con una mezcla de un litro de agua tibia y 1 o 2 cucharadas de bicarbonato de sodio. Use una esponja o un paño suave y asegúrese de exprimir el exceso de agua antes de limpiar alrededor de los controles. Enjuague bien con agua tibia y seque con un paño limpio y suave.

Exterior

La superficie exterior puede ser limpiada utilizando agua tibia y un detergente suave. Enjuague bien y seque con un paño limpio y suave.

Aislante de la Puerta

El aislante de la puerta debe mantenerse limpio para asegurarse de que la puerta selle correctamente. Asegúrese de limpiar el aislante con frecuencia, utilizando el método descrito anteriormente.

DESCONGELADO

Se puede acumular escarcha en las paredes de la sección del congelador, lo cual puede incrementar el consumo de energía y reducir la eficiencia del aparato. Descongele el congelador cuando la escarcha sea de 1/4 pulgadas de espesor o más.

- Remueva la comida del refrigerador y del compartimento del congelador.

Refrigerador GLR76TBEER Manual de Uso y Cuidado Servicio al Cliente: 800-562-0738

NOTIFICACIONES A LOS USUARIOS

- No salpique agua en la nevera, ya que hará que la oxidación y el mal funcionamiento. Componentes electrónicos, tales como encendedor / apagado se debe limpiar con sequedad.
- Productos de limpieza como jabón en polvo, polvo de limpieza abrasivos, limpiadores alcalinos, químicos tóxicos, alcohol, ácido derivado del petróleo más delgado y el agua caliente no debe ser usado para limpiar el refrigerador, ya que pueden dañar la cubierta de plástico y pintado.
- Frotis puede dañar los componentes de plástico interior, que tendrá que limpiarlo tan pronto como sea posible.
- Por favor, compruebe los puntos siguientes después del mantenimiento:
(1) ¿Hay algún daño o pérdida de la electrónica de alambre?
(2) ¿Puede el botón de ser puesto en el ajuste de forma fiable y sin problemas?
(3) ¿Se calienta el enchufe no convencional ?

Warning

Por favor, deshágase de la junta de la puerta antes de la eliminación. El aparato diseñado debe ser manejado por personal profesional, ya que puede ser perjudicial para el medio ambiente.

VACACIONES

Antes de salir de vacaciones, remueva toda la comida que se puede echar a perder mientras se encuentra ausente. Si planea estar fuera durante un largo período de tiempo, recomendamos que todos los alimentos sean removidos del aparato y que este sea apagado y desenchufado del tomacorrientes. Limpie el interior de acuerdo con las instrucciones que se encuentran en la sección de Limpieza de este manual y deje la puerta abierta.

Refrigerador GLR76TBEER Manual de Uso y Cuidado Servicio al Cliente: 800-562-0738

Problema	Posible Causa	¿Qué hacer?
El compresor funciona por demasiado tiempo o los ciclos de encendido / apagado son bastante frecuentes	Hacer mucho calor La puerta se abre con mucha frecuencia La puerta no cierra completamente	Esto es normal Asegúrese de que no haya nada en el interior que este impidiendo que se cierre la puerta
El control de ajuste de temperatura está en la posición más fría	Hay demasiados alimentos dentro del refrigerador	Ajuste la temperatura a una posición menos fría
Se forma humedad en el exterior del aparato	Esto es normal durante períodos de alta humedad La puerta está levemente abierta	Esto es normal Seque la superficie utilizando un paño suave Cierre bien la puerta
Se forma humedad en el interior del aparato	Esto es normal durante períodos de alta humedad La puerta se abre por demasiado tiempo o frecuentemente	Esto es normal No abra la puerta por un tiempo muy largo o con mucha frecuencia
Ruido causado por vibración	El refrigerador está en una superficie irregular El refrigerador está tocando la pared	Ajuste las patas niveladoras. Retire el refrigerador de la pared

Las siguientes son condiciones normales que se pueden encontrar durante la operación de este aparato:

- El flujo del refrigerante a través de las bobinas puede causar ruido.
- Los lados del aparato se pueden calentar como resultado de la función enfriadora.

Refrigerador GLR76TBEER Manual de Uso y Cuidado Servicio al Cliente: 800-562-0738

MANTENIMIENTO

El aparato debe mantenerse y limpiarse con frecuencia. Para su seguridad sacar el enchufe de la toma de corriente antes de la limpieza.

- Mantenimiento interior
Limpiar el interior del aparato con agua limpia o solución de limpieza natural. Fregar con agua limpia y limpie con un paño seco.
- Mantenimiento del empaque de la puerta
Es fácil dañar si las juntas de las puertas están contaminadas por la mancha como el aceite, la salsa, etc, por lo que es mejor para limpiar cuidadosamente.
- Mantenimiento externo
Limpiar el polvo con un paño limpio y seco con una solución de limpieza natural cuando sea necesario

CÓMO REEMPLAZAR EL FOCO INTERIOR

El desplazamiento de la luz interior; desinstalar la cubierta y reemplazar la luz atomillando la luz (E12, 115W / 10W) 1/4 E12 (Consultar las siguientes imágenes 11-5)

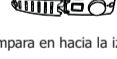
- Haga palanca en el perno en el termostato lejos de la pantalla de la lámpara sobre el 2 mm con una herramienta.



- Mientras tanto tomar otro lado como el centro para girar la lámpara sombra hacia el exterior



- Sacar la pantalla de la lámpara a lo largo de la dirección de la flecha.



- Rotar y saque la lámpara en hacia la izquierda.



Refrigerador GLR76TBEER Manual de Uso y Cuidado Servicio al Cliente: 800-562-0738

Garantía Limitada

Esta garantía se aplicará a productos comprados y usados en los Estados Unidos. Esta es la única garantía expresa para este producto y preclude cualquier otra garantía.

Este producto está garantizado de estar libre de defectos materiales y de manufactura por un periodo de un (1) año de la fecha original de compra, con las excepciones siguientes. Durante este periodo, repararemos o reemplazaremos este producto a nuestra opción.

Esta garantía se extiende solamente al comprador original, y no cubre defectos que resulten del abuso, mal uso, negligencia que incluya el incumplimiento de limpiar el aparato según lo requerido de acuerdo a las instrucciones del fabricante, el uso con fines comerciales, o cualquier otro uso que no sea de acuerdo a aquél impreso en las instrucciones.

Todos los reclamos por daños especiales, incidentales o consecuentes causados por incumplimiento con la garantía implícita se encuentran excluidos. Toda responsabilidad se limita al importe del precio de compra. Toda garantía implícita, incluyendo cualquier garantía legal de comerciabilidad o aptitud para un propósito particular, será negada salvo en la medida prohibida por la ley, en cuyo caso dicha garantía será limitada a la duración de esta garantía escrita. Esta garantía le otorga derechos legales específicos, usted podrá tener otros derechos que varían dependiendo del lugar donde vive. Algunos estados no permiten limitaciones o garantías implícitas o daños especiales, incidentales o consecuentes, por lo que la presente garantía podría no aplicar en su caso.

Si tiene que hacer un reclamo bajo esta garantía, por favor llame a nuestro NUMERO DE SERVICIO AL CLIENTE. Para un servicio más eficiente, por favor tenga el modelo, número de serie y tipo de mano cuando llame al operador.

NUMERO DE SERVICIO AL CLIENTE
En los Estados Unidos: 800-562-0738

¡CONSERVE ESTE NUMERO PARA FUTURA REFERENCIA!

Garante: Zhongshan Galanz Consumer

Electric Appliance Co., Ltd. Guangdong 528429

Si tiene que hacer un reclamo bajo esta garantía, por favor llame a nuestro NUMERO DE SERVICIO AL CLIENTE.