

# USE AND CARE GUIDE

## ADJUSTABLE LED UNDER CABINET LIGHT WITH GROW MODE

- NOTE:** Keep your receipt and these instructions for proof of purchase.
- WARNING:** RISK OF ELECTRIC SHOCK. Ensure the electricity to the wires you are working on is shut off. Either remove the fuse or turn off the circuit breaker before removing an existing light fixture or installing the new one. If you are unfamiliar with electrical installations, we recommend you contact a qualified electrician to do the installation.
- NOTE:** Installing contractor is responsible for selecting a suitable location that can support the weight of the fixture and determining the method for mounting the fixture before installing, based on the type of ceiling.

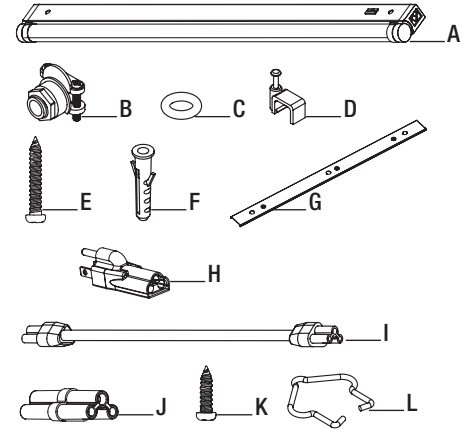
### INSTALLATION

- 1** Shut off power at the electrical panel before beginning the installation.
- 2** Remove existing fixture and set aside to recycle in accordance with local requirements.
- 3** Installing contractor is responsible for ensuring required CCT is selected during installation.  
**NOTICE:** The factory setting for the correlated color temperature (CCT) is 2700K, which is the warmest white light.
- 4** Installing contractor is responsible for determining if the power is supplied from the plug connector or if the fixture should be directly wired. Suspension mounted fixtures cannot be directly wired.  
**NOTE:** Do not use the linking cable or the plug adapter if directly wiring the fixture.

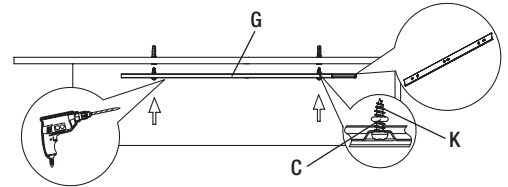
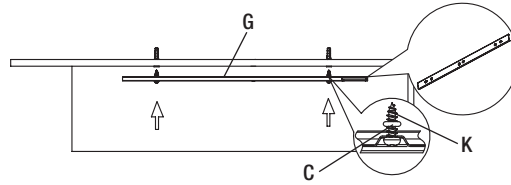
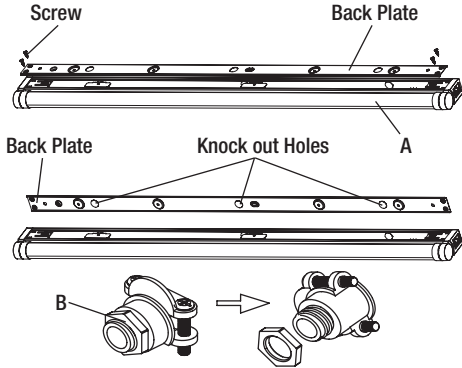
### PACKAGE CONTENTS

Part	Description	Quantity
A	Fixture	1
B	Strain Relief Clamp	1
C	O-Ring	2
D	Wire Clip	2
E	Mounting Screw (long)	2
F	Drywall Anchor	2
G	MagnaMount™ Mounting Plate	1
H	Plug Connector	1
I	14.5 in. Linking Cable	1
J	End-to-End Connector	2
K	Mounting Screw (short)	2
L	V-clip	2

Hardware not shown to actual size.



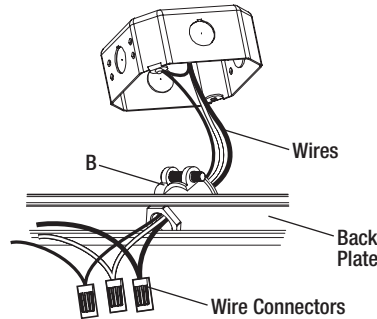
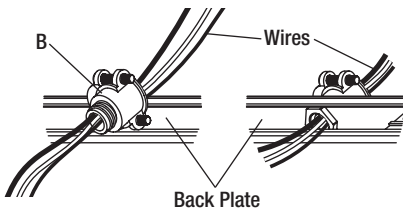
### SURFACE MOUNTING



- 5a** If using the plug connector, skip this step. If directly wiring the fixture:
- Unscrew the 4 screws to remove the back plate.
  - Punch out one of the knock out holes on the back plate.
- If installing the MagnaMount™ mounting plate:
- Punch out the matching knock out hole on the MagnaMount™ mounting plate.
- Insert the strain relief clamp into the knock out hole from the outside in on the back plate.

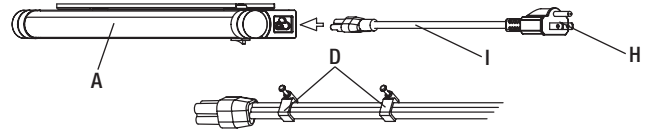
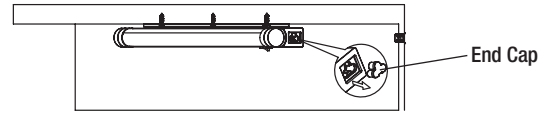
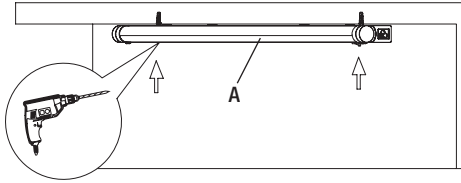
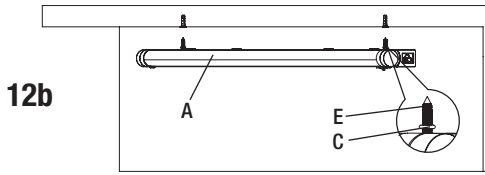
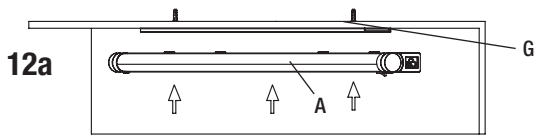
- 6a** If installing the MagnaMount™ mounting plate for installation, push a short mounting screw through one of the screw holes on the MagnaMount™ mounting plate and then through an O-Ring. Repeat with the remaining short mounting screw.
- 7a** If attaching to drywall instead of to the underside of a cabinet, drill pilot holes and tap in the drywall anchors at the screw positions.  
**NOTE:** Distance between 2 holes is 14.75in.

- 8a** If using the plug connector or installing without the MagnaMount™ mounting plate, skip this step. If directly wiring the fixture and installing the MagnaMount™ mounting plate, feed the wires through the MagnaMount™ mounting plate.
- 9a** If installing the MagnaMount™ Mounting Plate, screw the MagnaMount™ mounting plate to the underside of the cabinet or to the drywall and make sure it is secure.



- 10a** If using the plug connector, skip this step. If directly wiring the fixture, feed the wires from the power supply through the strain relief clamp in the back plate.

- 11a** If using the plug connector, skip this step. If directly wiring the fixture:
- NOTE:** Make sure end cap is tightly in place before making the electrical connections.
- Make the electrical connections:
- Black wire to black wire.
  - White wire to white wire.
  - Green wire to ground wire.
- Use wire connectors (not included) to cover the wire connections and cover with electrical tape. Tuck wires inside the fixture. Reattach the back plate to the fixture.



**12a** If installing using the MagnaMount™ mounting plate, place the fixture on the MagnaMount™ mounting plate and adjust the alignment as needed.

**12b** If installing without the MagnaMount™ mounting plate, prepare the fixture for installation by pushing a long mounting screw through one of the screw holes on the fixture and then through an O-Ring. Repeat with the remaining long mounting screw. Screw the fixture to the underside of the cabinet or to the drywall and make sure it is secure.

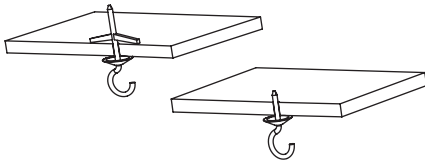
**13a** If direct wiring the fixture, skip this step. If using the plug connector, remove the end cap on the "Power In" end of the fixture and connect the linking cable to the fixture and attach the plug connector to the linking cable. Use wire clips to affix the linking cable to the underside of the cabinet. Plug the plug connector into an outlet.

**NOTE:** Both ends of the linking cable and plug connector must be plugged in before restoring power.

**14a** Restore power at the electrical panel. Turn on the light switch to activate the fixture.

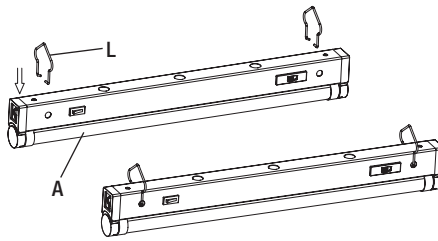
## SUSPENSION MOUNTING

Installing contractor is responsible for determining best installation method for desired location.

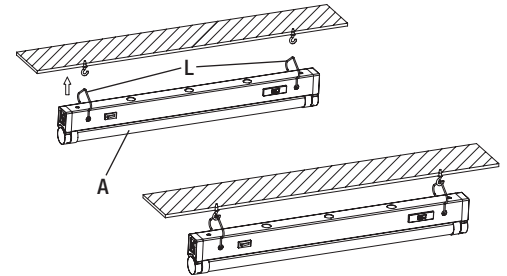


**5c** If mounting to drywall: Drill two 1/4in. holes in the ceiling. Fasten the toggle bolt (not included) into the butterfly nut (not included) before inserting the flaps of the toggle bolt into the ceiling. Tighten the toggle bolt and make sure the toggle bolt is secure. If mounting to wood: Drill two 1/16in. pilot holes in the ceiling. Fasten the combo wood-machine (not included) end into the hook screw (not included). Tighten the hook screw and make sure it is secure.

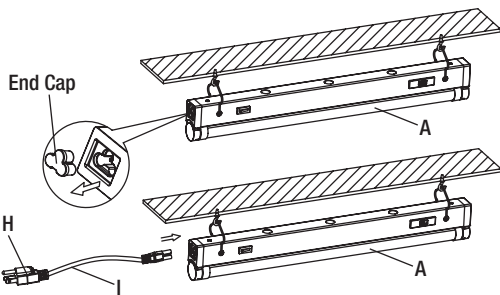
**NOTE:** Distance between 2 holes is 14.75in.



**6c** Insert the V clips into the holes at each end of the fixture.



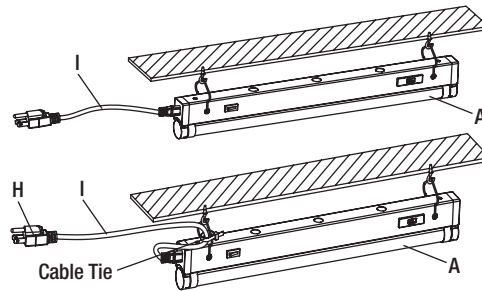
**7c** Secure the V clips to the hooks installed in the ceiling.

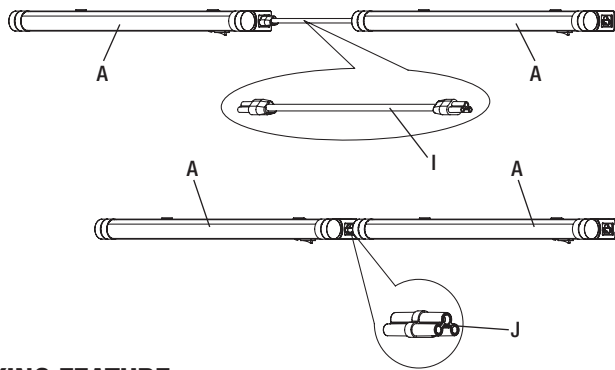


**8c** Remove the end cap on the "Power In" end of the fixture and connect the linking cable to the fixture and attach the plug connector to the linking cable. Use a cable tie (not included) to affix the linking cable to the V Clips. Plug the plug connector into an outlet.

**NOTE:** Both ends of the linking cable and plug adapter must be plugged in before restoring power.

**9c** Restore power at the electrical panel. Turn on the light switch to activate the fixture.





## LINKING FEATURE

**WARNING: RISK OF ELECTRIC SHOCK.** Disconnect power to the under cabinet light before linking additional under cabinet lights.

Multiple light fixtures can be connected, up to a maximum of 300 total watts.

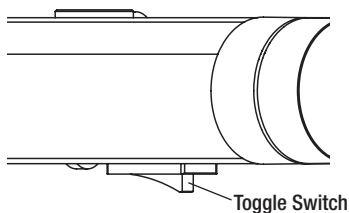
Only the first light fixture needs to be plugged into an electrical outlet or directly wired.

Provide power to the fixtures only after all linking connections have been made.

Connect each additional fixture using either the linking cable or end-to-end connector. Remove the end cover and insert either the end-to-end connector or linking cable into the receptacle in the end of each under cabinet light fixture. When using the linking cable, the maximum distance between two light fixtures is 14.5 in. using the linking cable provided.

Use wire clips to affix the linking cable to the underside of the cabinet, if desired.

Model No.	Part No.	Maximum Connected Units
53508101	GL-18IN-500LM-8-CP3-SV-TD	30

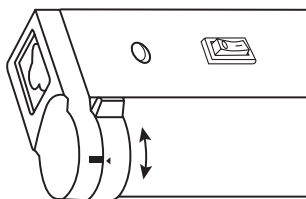


## OPERATING THE FIXTURE

Use the toggle switch on the fixture to control the light.

If the under cabinet lights are installed on a dimming circuit, use the dimmer switch to adjust the brightness.

**NOTE:** Color of the light warms when dimmed starting at the selected Color Temperature (CCT) 2700K/3000K/4000K/Grow Mode.



## BEAM ADJUSTMENT FEATURE

Rotate the tabs on each end of the light fixture to adjust the light angle to the desired position.

**NOTE:** A minimum of 60% of the total lumen output is achieved in an adjustable beam angle of 22.5°.

**WARNING:** To reduce the risk of fire, electric shock, or injury to persons: Use only insulated staples or plastic ties to secure cords. • Route and secure cords so that they will not be pinched or damaged when the cabinet is pushed to the wall. • Do not use for recessed installation in ceilings or soffits. • CAUTION: The National Electrical Code (NEC) does not permit cords to be concealed where damage to insulation may go unnoticed. To prevent fire danger, do not run cord behind walls, ceilings, soffits, or cabinets where it may be inaccessible for examination. Cords should be visually examined periodically and immediately replaced when any damage is noted. • Maximum number of units to be interconnected: 53508101 (18 in. under cabinet light): maximum 30 units. Maximum distance between connected units is 14.5 in. • To prevent electric shock, match wide blade of the plug to the wide slot and fully insert into the electrical outlet.

**NOTICE:** This device complies with Part 15 of the FCC Rules. Operation is subject to the following two conditions: (1) this device may not cause harmful interference, and (2) this device must accept any interference received, including interference that may cause undesired operation. These limits are designed to provide reasonable protection against harmful interference in a residential installation. This equipment generates, uses and can radiate radio frequency energy and, if not installed and used in accordance with the instructions, may cause harmful interference to radio communications. However, there is no guarantee that interference will not occur in a particular installation. If this equipment does cause harmful interference to radio or television reception, which can be determined by turning the equipment off and on, the user is encouraged to try to correct the interference by one or more of the following measures: Reorient or relocate the receiving antenna, increase the separation between the equipment and the receiver, connect the equipment into an outlet on a circuit different from that to which the receiver is connected, and consult the dealer or an experienced radio/TV.

• Changes or modifications not expressly approved by the party responsible for compliance could void the user's authority to operate the equipment. • Not for emergency lighting.

See website for Warranty, Troubleshooting or Care and Cleaning details at [www.ETISSL.com](http://www.ETISSL.com).

# GUIDE D'UTILISATION ET D'ENTRETIEN

## LAMPE DEL SOUS ARMOIRE AJUSTABLE AVEC MODE DE SERRE

**REMARQUE :** Gardez votre facture ainsi que ces instructions comme preuves d'achat.

**AVERTISSEMENT :** RISQUE DE CHOC ÉLECTRIQUE. Assurez-vous de couper le courant au circuit sur lequel vous travaillerez. Retirez le fusible ou désengagez le disjoncteur du circuit avant d'enlever la lampe existante ou d'installer la nouvelle. Si vous n'êtes pas familiers avec les installations électriques, nous vous recommandons de faire appel à un électricien qualifié pour l'installation.

**NOTE :** Il en revient à l'installateur de choisir un endroit convenable qui peut supporter le poids de la lampe, et de déterminer la méthode de fixation avant l'installation, en fonction du type de plafond.

### INSTALLATION

**1** Coupez le courant au panneau électrique avant de faire l'installation.

**2** Enlevez la lampe existante et mettez-la de côté pour le recyclage conformément aux règlements locaux.

**3** Il en revient à l'entrepreneur installateur de régler la TCP requise au moment de l'installation.

**AVIS :** Le réglage chromatique à l'usine est de 2700K, la lumière blanche la plus chaude.

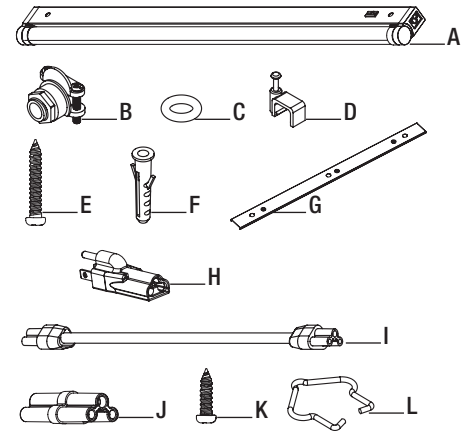
**4** Il en revient à l'installateur de déterminer si le courant sera fourni par une fiche ou si la lampe sera câblée directement. Les lampes suspendues ne peuvent pas être câblées directement.

**NOTE :** N'utilisez pas le câble d'interconnexion ni l'adaptateur de fiche pour le câblage direct.

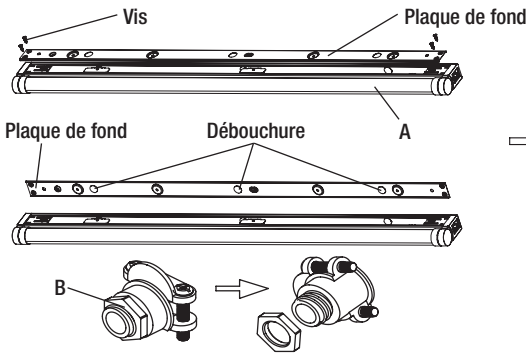
### CONTENU DE L'EMBALLAGE

Pièce	Désignation	Quantité
A	Lampe	1
B	Collier détendeur	1
C	Joint torique	2
D	Agrafe	2
E	Vis de montage (longue)	2
F	Ancrage pour placoplâtre	2
G	Plaque de montage MagnaMount <sup>MC</sup>	1
H	Adaptateur de fiche	1
I	Câble d'interconnexion (36.8 cm)	1
J	Connecteur en bout	2
K	Vis de montage (courte)	2
L	Pince en V	2

La quincaillerie n'est pas illustrée à sa grandeur réelle.



### MONTAGE EN SURFACE



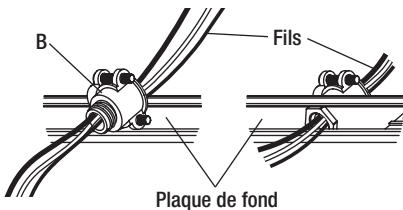
**5a** Si vous utilisez le connecteur de fiche, sautez cette étape. Si vous faites un câblage direct :

- Dévissez les 4 vis pour enlever la plaque de fond.
- Défoncez une des déboutures sur la plaque de fond.

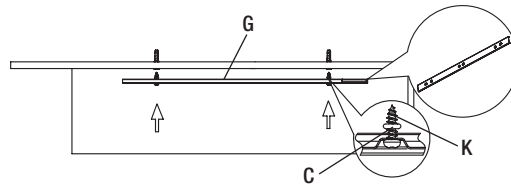
Si vous posez la plaque de montage MagnaMount<sup>MC</sup> :

- Défoncez la débouture correspondante sur la plaque de montage MagnaMount<sup>MC</sup>.

Insérez le détendeur dans la débouture par l'extérieur de la plaque de fond.



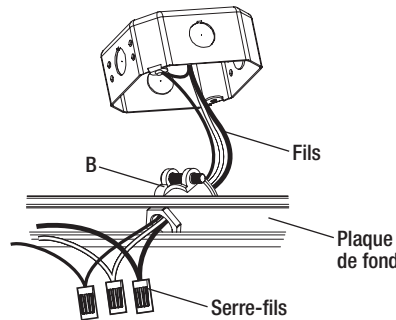
**10a** Si vous utilisez l'adaptateur de fiche, sautez cette étape. Pour le câblage direct, passez les fils d'alimentation à travers le détendeur sur la plaque de fond.



**6a** Si vous utilisez la plaque de montage MagnaMount<sup>MC</sup> pour l'installation, poussez une petite vis dans l'un des trous de vis de la plaque de montage MagnaMount<sup>MC</sup> puis à travers un joint torique. Répétez avec l'autre petite vis de montage.

**7a** Si vous installez la lampe sur du placoplâtre sous l'armoire, percez des trous pilote et introduisez des ancrages dans les trous de vis.

**NOTE :** La distance entre les 2 trous est de 37,5 cm.



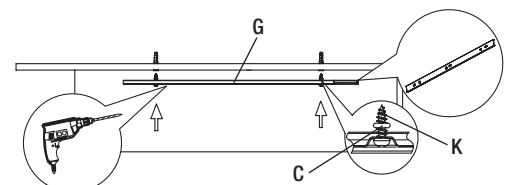
**11a** Si vous utilisez l'adaptateur de fiche, sautez cette étape. Pour le câblage direct :

**NOTE :** Assurez-vous que le capuchon d'embout est bien enfoncé avant d'effectuer les connexions électriques.

Effectuez les connexions électriques :

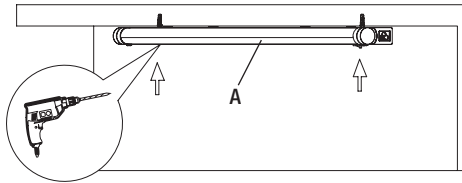
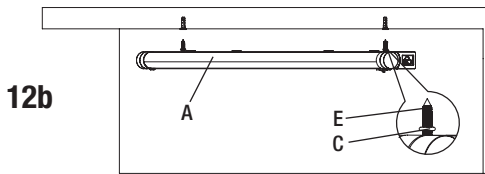
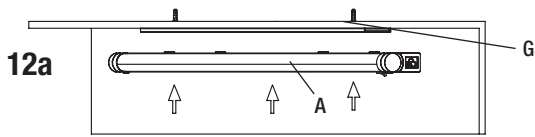
- Fil noir au fil noir.
- Fil blanc au fil blanc.
- Fil vert au fil de terre.

Utilisez des serre-fils (non fournis) pour couvrir les connexions et enrubannez-les avec un ruban isolant. Placez les fils dans la lampe. Remettez la plaque de fond.



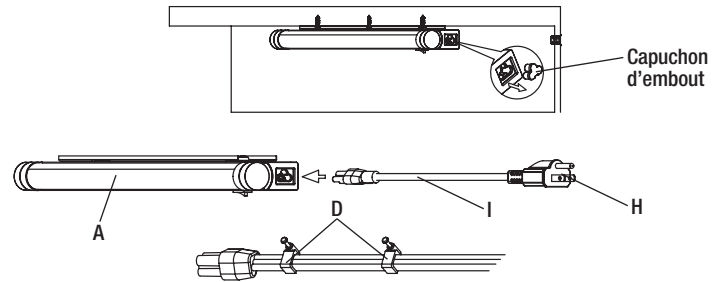
**8a** Si vous utilisez le connecteur à fiche ou faites l'installation sans la plaque de montage MagnaMount<sup>MC</sup>, sautez cette étape. Pour le câblage direct et l'installation avec la plaque de montage MagnaMount<sup>MC</sup>, passez les fils à travers la plaque de montage MagnaMount<sup>MC</sup>.

**9a** Si vous utilisez la plaque de montage MagnaMount<sup>MC</sup>, vissez la plaque de montage MagnaMount<sup>MC</sup> sous l'armoire ou sur le placoplâtre et fixez-la bien en place.



**12a** Si vous installez la plaque de montage Magnamount<sup>MC</sup>, placez la lampe sur la plaque de montage Magnamount<sup>MC</sup> et ajustez-en l'alignement.

**12b** Si vous faites l'installation sans la plaque de montage Magnamount<sup>MC</sup>, préparez la lampe pour l'installation en poussant une longue vis à travers l'un des trous de vis sur la lampe puis à travers un joint torique. Répétez pour l'autre longue vis. Vissez la lampe sous l'armoire ou dans le placoplâtre et fixez-la solidement.



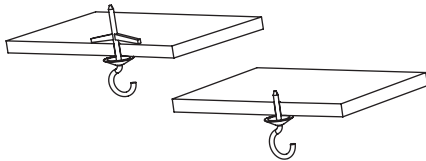
**13a** Si vous faites un câblage direct, sautez cette étape. Si vous utilisez l'adaptateur de fiche, enlevez le capuchon à l'extrémité « Power In » de la lampe et connectez le câble d'interconnexion à la lampe puis l'adaptateur de fiche au câble d'interconnexion. Utilisez les agrafes pour fixer le câble d'interconnexion sous l'armoire. Branchez l'adaptateur de fiche dans une prise de courant.

**NOTE** : Les deux extrémités du câble d'interconnexion et de l'adaptateur de fiche doivent être branchés avant de rétablir le courant.

**14a** Rétablissez le courant au panneau électrique. Actionnez l'interrupteur pour allumer la lampe.

## INSTALLATION EN SUSPENSION

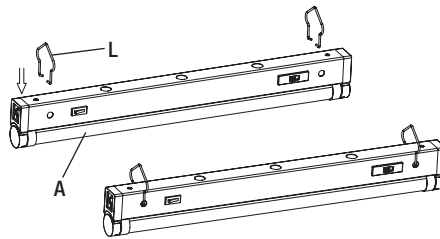
Il en revient à l'installateur d'établir la meilleure méthode d'installation pour l'endroit voulu.



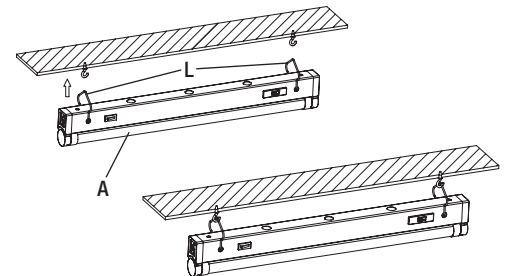
**5c** **Placoplâtre** : Percez deux trous de 6 mm dans le plafond. Attachez le boulon (non inclus) dans l'écrou à ailettes (non fourni) avant d'introduire les ailettes dans le plafond. Serrez le boulon et assurez-vous qu'il est bien fixé.

**Bois** : Percez deux trous pilote de 1,5 mm dans le plafond. Attachez l'extrémité vis à bois/métal (non fournie) dans la vis à crochet (non fournie). Posez la vis à crochet et assurez-vous qu'elle est bien solide.

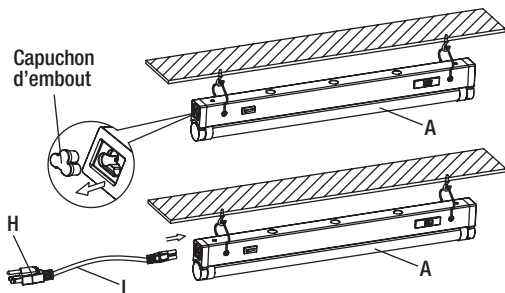
**NOTE** : La distance entre les deux trous est de 37,5 cm.



**6c** Posez les pinces en V dans les trous à chaque extrémité de la lampe.



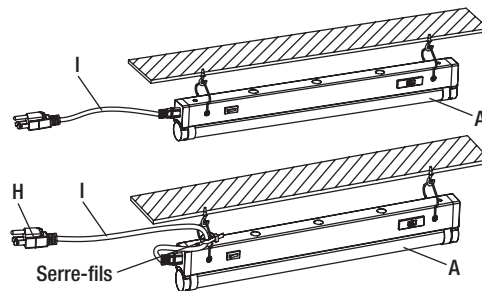
**7c** Attachez les pinces en V sur les crochets installés dans le plafond.

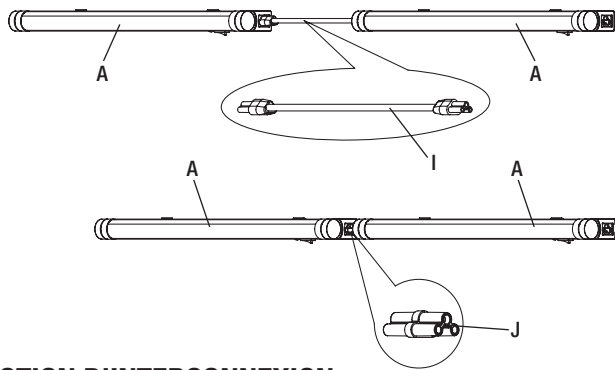


**8c** Enlevez le capuchon sur l'embout « Power In » de la lampe et connectez le câble d'interconnexion à la lampe puis le connecteur à fiche dans le câble d'interconnexion. Utilisez une attache (non fournie) pour fixer le câble d'interconnexion aux pinces en V. Branchez l'adaptateur de fiche dans une prise de courant.

**NOTE** : Les deux extrémités du câble d'interconnexion et de l'adaptateur de fiche doivent être branchés avant de rétablir le courant.

**9c** Rétablissez le courant au panneau électrique. Actionnez l'interrupteur pour allumer la lampe.





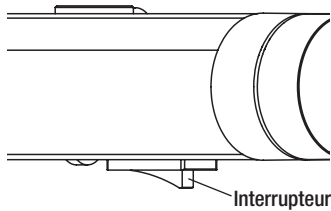
## FONCTION D'INTERCONNEXION

**MISE EN GARDE : RISQUE DE CHOC ÉLECTRIQUE.** Déconnectez la lampe sous armoire avant de la relier à d'autres lampes.

Plusieurs lampes peuvent être interconnectées, jusqu'à un maximum de 300 watts. Seule la première lampe doit être branchée à une prise de courant ou câblée directement. N'établissez le courant aux lampes qu'une fois toutes les interconnexions effectuées. Connectez chaque lampe additionnelle à l'aide d'un câble d'interconnexion ou d'un connecteur bout à bout. Enlevez le capuchon d'embou et branchez un connecteur bout à bout ou un câble d'interconnexion dans la prise à l'extrémité de chaque lampe sous armoire. Si vous utilisez le câble d'interconnexion, la distance maximale entre deux lampes est de 37 cm avec le câble d'interconnexion fourni.

Au besoin, utilisez des agrafes pour fixer le câble d'interconnexion sous l'armoire.

N° modèle	N° de pièce	Nbre max. d'unités connectées
53508101	GL-18IN-500LM-8-CP3-SV-TD	30

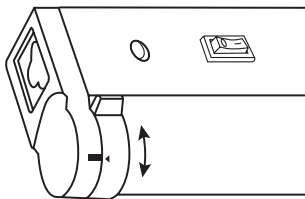


## UTILISATION DE LA LAMPE

Actionnez l'interrupteur à bascule de la lampe pour contrôler l'éclairage.

Si les lampes sous armoire sont installées sur un circuit avec gradateur, utilisez le gradateur pour régler l'intensité lumineuse.

**NOTE :** La couleur de la lumière devient plus chaude en fonction de la température chromatique (CCT) choisie : 2700K / 3000K / 4000K / mode serre.



## AJUSTEMENT DU FAISCEAU

Tournez les pattes à chaque extrémité de la lampe pour ajuster l'angle d'éclairage.

**NOTE:** Un minimum de 60 % de la capacité d'éclairage est obtenu à un angle de faisceau de 22.5 °.

**⚠ AVERTISSEMENT :** Afin de réduire le risque d'incendie, de choc électrique ou de blessure, n'utilisez que des agrafes isolées ou en plastique pour fixer les fils. • Acheminez et fixez les fils de façon à ce qu'ils ne soient pas pincés ou endommagés quand l'armoire est poussée contre le mur. • N'effectuez pas une installation encastrée dans un plafond ou un soffite. • **MISE EN GARDE :** Le code national de l'électricité (CNE) ne permet pas de cacher les fils là où des dommages à l'isolant pourraient ne pas être constatés. Pour éviter tout risque d'incendie, ne passez pas les fil derrière les murs, plafonds, soffites ou armoires là où ils ne pourraient pas être inspectés. Les fils doivent être inspectés visuellement de façon régulière et remplacez dès qu'un dommage est notée. • Nombre maximale d'unités interconnectées : 53508101 (lampe sous armoire de 45,7 cm) : 30 unités max. Distance maximale entre les unités interconnectées : 37 cm. • Pour éviter tout risque de choc électrique, appariez la lame large de la fiche à la fente large de la prise et insérez la fiche bien à fond dans la prise de courant.

**AVIS :** Cet appareil est conforme à la Section 15 du règlement de la FCC. Le fonctionnement est subordonné de deux conditions: (1) cet appareil ne doit pas causer d'interférence nuisible, (2) cet appareil doit accepter toute interférence reçue, notamment une interférence qui pourrait entraîner un fonctionnement indésirable. Ces limites servent à offrir une protection raisonnable contre une interférence nocive dans une installation résidentielle. Ce dispositif génère, utilise et peut irradier une énergie de fréquence radio; s'il n'est pas installé et utilisé conformément aux directives, il peut causer une interférence nocive aux communications radio. Il n'est toutefois pas garanti qu'aucune interférence ne surviendra dans une installation particulière. Si le dispositif cause une interférence nuisible à la réception radio ou télé, ce qui peut être établi en éteignant et rallumant le dispositif, on conseille à l'utilisateur de tenter de remédier à la situation en utilisant une ou plusieurs de ces procédures : Réorienter ou déplacer l'antenne réceptrice. Augmenter la distance entre le dispositif et le poste récepteur. Brancher l'équipement dans une prise de courant sur un circuit autre que celui sur lequel le récepteur est branché. Demander conseil auprès du marchand ou d'un technicien en radio/télé.

- Tout changement ou toute modification non expressément approuvée par la partie responsable de la conformité peut rendre nulle l'autorisation de l'utilisateur d'utiliser l'équipement.
- Ne convient pas comme éclairage de secours.

Les renseignements sur la garantie, le dépannage, l'entretien et le nettoyage se trouvent sur le site Web : [www.ETISSL.com](http://www.ETISSL.com).