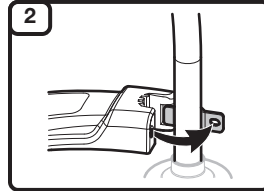
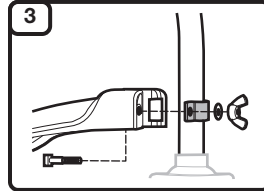




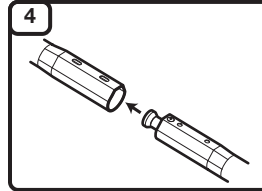
1
 Read the operator's manual thoroughly before operating the unit. Follow all warnings and safety instructions. This fast guide is intended as a reference for users that have already read the operator's manual and are familiar with the necessary safety precautions.



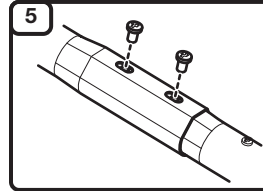
2
ASSEMBLY
 Insert the short tab (the one without a hole) on the mount bracket into the slot on the cutting head shield. Rotate the cutting head shield counterclockwise.



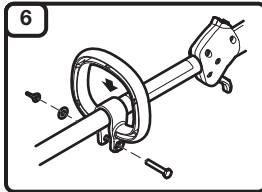
3
 Insert the square bolt into the hole underneath the cutting head shield. Push the square bolt through the cutting head shield and mount bracket. Place the washer and wing nut onto the square bolt. Tighten the wing nut securely.



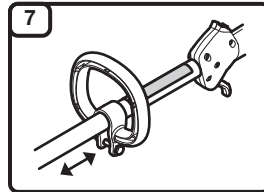
4
 Push the lower shaft housing into the coupler. The holes on the lower shaft housing should align with the holes on the coupler.
NOTE: If the holes do not align, remove the lower shaft housing, rotate the cutting head slightly (1/8th turn), and repeat this step.



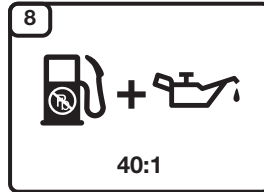
5
 Insert the screws (x2) into the aligned holes. Tighten the screws securely with a #2 Phillips screwdriver.



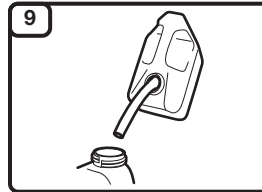
6
 Push the handle down onto the upper shaft housing. Make sure the hex hole faces left. Insert the bolt into the hex hole. Place the washer onto the bolt. Screw the wing nut onto the bolt, but do not tighten it completely.



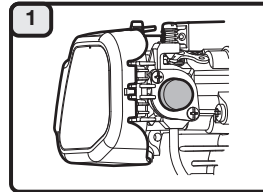
7
 Move the handle to a comfortable location. Make sure the handle is positioned beyond the end of the safety label. Tighten the wing nut until the handle is secure.



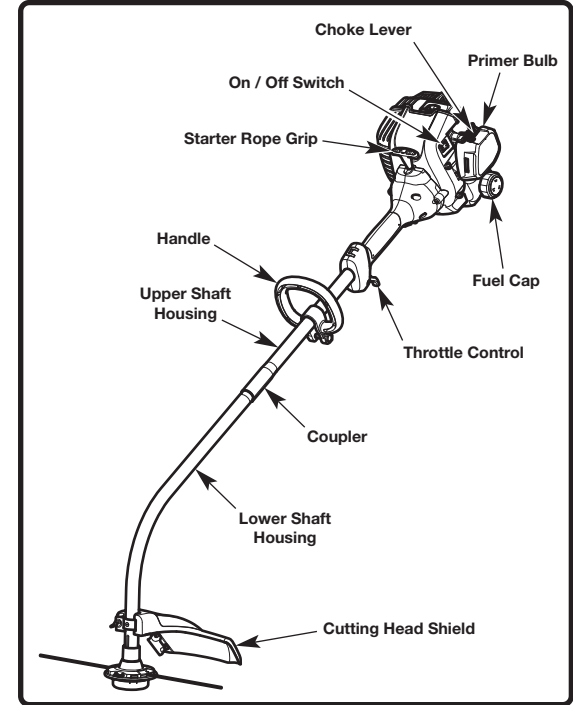
8
 Mix thoroughly in a separate fuel can:
 - 3.2 fl. oz. of 2-cycle engine oil
 - 1 gallon of fresh unleaded gasoline (**less than 30 days old**)
NOTE: Do not mix directly in the unit fuel tank.



9
 Position the unit with the fuel cap facing up. Slowly remove the fuel cap. Fill the fuel tank. Reinstall the fuel cap. Move the unit at least 30 ft. (9.1 m) from the fuel container and the fueling site before starting the engine.

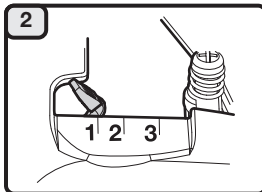


10
STARTING
 Slowly press and release the primer bulb **10 times**, or until fuel is visible.



ASSEMBLY TOOLS REQUIRED

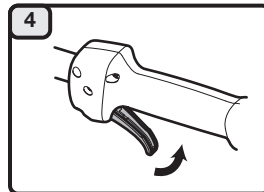
- #2 Phillips screwdriver



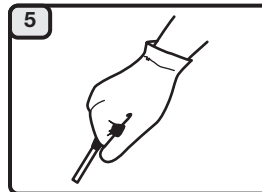
11
 Move the choke lever to **Position 1**.



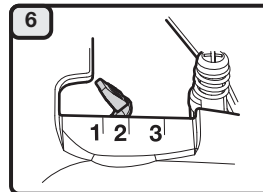
12
 Crouch in the starting position.



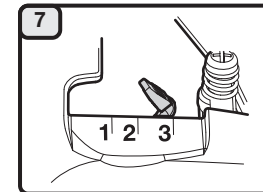
13
SQUEEZE and HOLD the throttle control for ALL further steps.



14
 Pull the starter rope with a controlled and steady motion **5 times**.



15
 Move the choke lever to **Position 2**. Pull the starter rope with a controlled and steady motion **3 to 5 times** to start the engine. Allow the engine to warm up for 30-60 seconds.

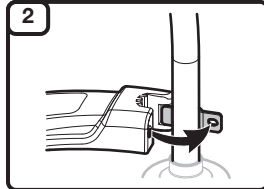


16
 Move the choke lever to **Position 3**. Allow the engine to warm up for an additional 60 seconds. The unit may be used during this time.

DIDN'T START?
 Repeat the starting instructions.
 If the unit still fails to start, refer to the operator's manual for additional starting and troubleshooting information.

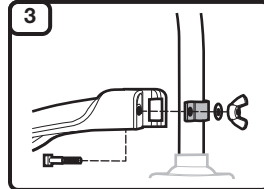


1
Lea cuidadosamente el manual antes de hacer funcionar la unidad. Cumpla todas las advertencias e instrucciones de seguridad. Esta guía rápida es una referencia para los usuarios que ya han leído el manual del operador y están familiarizados con las precauciones de seguridad.

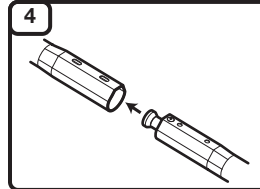


ENSAMBLAJE

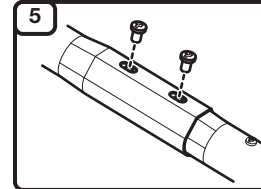
2
Inserte la lengüeta corta (la que no tiene orificio) del soporte de montaje en la ranura del protector del cabezal de corte. Rote el protector del cabezal de corte en sentido contrario a las agujas del reloj.



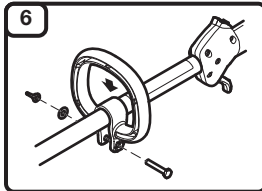
3
Inserte el perno cuadrado en el orificio bajo el protector del cabezal de corte. Presione el perno cuadrado a través del protector del cabezal de corte y el soporte de montaje. Coloque la arandela y la tuerca de mariposa en el perno cuadrado. Apriete firmemente la tuerca de mariposa.



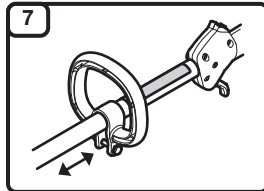
4
Empuje el alojamiento del eje inferior dentro del acople. Los orificios del alojamiento deben estar alineados con los orificios del acople.
NOTA: Si los orificios no están alineados, retire el alojamiento del eje inferior, gire ligeramente el cabezal de corte (1/8 de vuelta) y repita este paso.



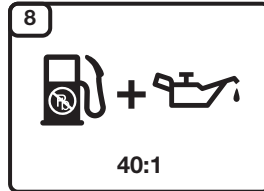
5
Inserte los tornillos (x2) en los orificios alineados. Ajuste bien los tornillos con un destornillador Phillips N°2.



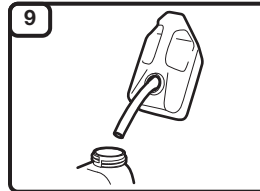
6
Oprima la manija hacia abajo sobre el alojamiento del eje superior. Asegúrese de que el orificio hexagonal mire hacia la izquierda. Inserte el perno en el orificio hexagonal. Coloque la tuerca de mariposa en el perno. Enrosque la tuerca de mariposa en el perno, pero no la ajuste completamente.



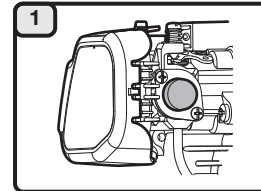
7
Mueva la manija hasta una ubicación confortable. Compruebe que la manija esté ubicada más allá del extremo de la etiqueta de seguridad. Apriete la tuerca de mariposa hasta que la manija quede segura.



8
Mezcle bien en un recipiente de combustible aparte:
- 3.2 onzas fluidas de aceite para motor de 2 tiempos
- 1 galón de gasolina sin plomo fresca (con menos de 30 días)
NOTA: No los mezcle directamente en el tanque de combustible de la unidad.

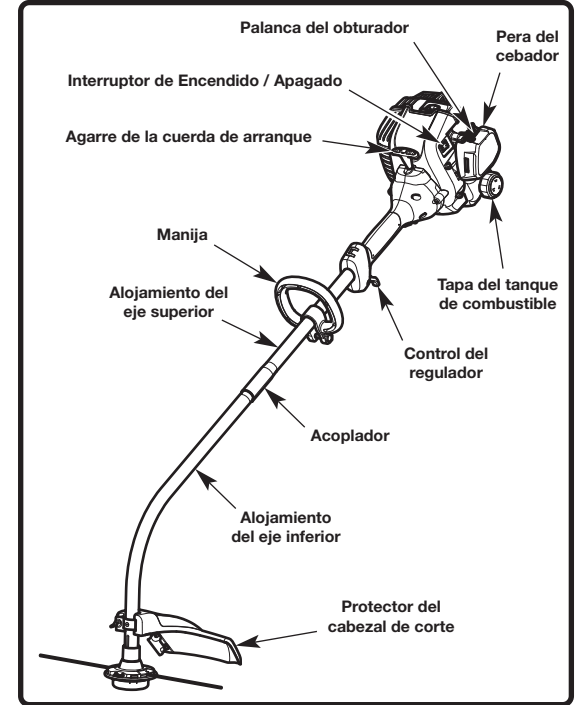


9
Ubique la unidad con la tapa del combustible orientada hacia arriba. Extraiga lentamente la tapa de combustible. Llene el tanque de combustible. Vuelva a colocar la tapa del combustible. Aleje la unidad a una distancia de al menos 30 pies (9.1 m) del lugar de abasto de combustible antes de arrancar el motor.



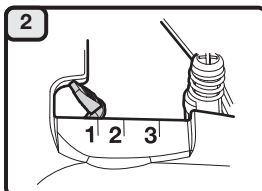
ARRANQUE

10
Oprima y suelte despacio la pera del cebador **10 veces**, o hasta que se vea el combustible.



HERRAMIENTAS NECESARIAS PARA EL ENSAMBLAJE

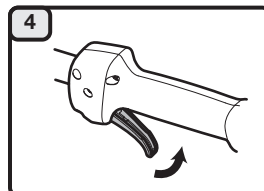
- Destornillador Phillips #2



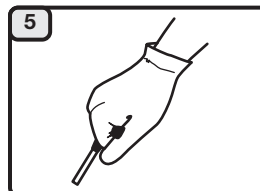
1
Coloque la palanca del estrangulador en la **Posición 1**.



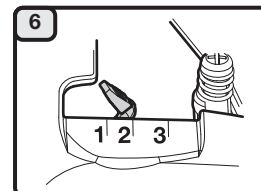
2
Agacharse en la posición de arranque.



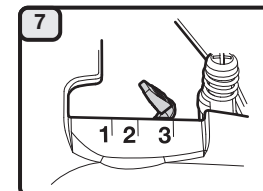
3
APRIETE y MANTENGA APRETADO el control del acelerador para TODOS los pasos subsiguientes.



4
Tire de la cuerda de arranque con un movimiento firme y controlado **5 veces**.



5
Coloque la palanca del estrangulador en la **Posición 2**. Tire de la cuerda de arranque con un movimiento controlado y firme entre **3 y 5 veces** para que arranque el motor. Deje que el motor se caliente durante 30 a 60 segundos.



6
Coloque la palanca del estrangulador en la **Posición 3**. Deje que el motor se caliente 60 segundos más. Se puede usar la unidad durante este período.

¿NO ARRANCÓ?

Repita las instrucciones de arranque.

Si el motor todavía no arranca, consulte el manual del operador para obtener información adicional sobre cómo solucionar problemas en el arranque..



IMPORTANTE: LEA BIEN EL MANUAL DEL OPERADOR Y, AL OPERAR LA UNIDAD, SIGA LAS INSTRUCCIONES PARA EL FUNCIONAMIENTO SEGURO.