

Vacuum cleaner

User manual

VS20R90**** Series / VS15R85**** Series

- Before operating this unit, please read the instructions carefully.
- For indoor use only



SAMSUNG

Contents

PREPARATION

Safety information 3

INSTALLATION

Name of the parts 15

Accessories 16

Installing the charging stand 17

Installation guide 17

OPERATION

Using the vacuum cleaner 18

Using the charging stand 18

Charging the battery 19

Operating the vacuum cleaner 20

Using the accessories 21

MAINTENANCE

Maintaining the vacuum cleaner 24

When to empty the dustbin 24

Emptying the dustbin easily 24

Emptying and cleaning the dustbin 24

Cleaning the filter 26

Cleaning the accessories 27

APPENDIX

Notes and cautions 29

Battery usage 29

Operation 30

Maintenance 32

Troubleshooting 33

Product Specification

Model		VS20R90****	VS15R85****
Power		100-240 V~ 50-60 Hz	
Rated power consumption		550 W	410 W
Battery specification		Lithium-ion 21.9 V, 2850 mAh, 6 cell	Lithium-ion 21.6 V, 1800 mAh, 6 cell
Charging time		3.5 hours	
Cleaning time	Handy	Approximately 6 minutes (MAX) / Approximately 30 minutes (MID) / Approximately 60 minutes (MIN)	Approximately 5 minutes (MAX) / Approximately 20 minutes (MID) / Approximately 40 minutes (MIN)
	Soft Action Brush	Approximately 9 minutes (MAX) / Approximately 20 minutes (MID) / Approximately 40 minutes (MIN)	Approximately 6 minutes (MAX) / Approximately 20 minutes (MID) / Approximately 30 minutes (MIN)
	Turbo Action Brush	Approximately 9 minutes (MAX) / Approximately 20 minutes (MID) / Approximately 35 minutes (MIN)	Approximately 5 minutes (MAX) / Approximately 18 minutes (MID) / Approximately 27 minutes (MIN)

* Charging and cleaning time may differ depending on the brushes and the conditions of use.

Safety information

- Before operating the appliance, please read this manual thoroughly and retain it for your reference.
- Because the following operating instructions cover various models, the characteristics of your vacuum cleaner may differ slightly from those described in this manual.

Caution/Warning symbols used

WARNING

Indicates that a danger of death or serious injury exists.

CAUTION

Indicates that a risk of personal injury or material damage exists.

Other symbols used

NOTE

Indicates that the following text contains additional important information.

State of California Proposition 65 Warning (US only)

WARNING

This product contains chemicals known to the State of California to cause cancer and birth defects or other reproductive harm.



For battery recycling go to call2recycle.org
or call 1-800-822-8837

Failure to meet these requirements could cause damage to the internal parts of the vacuum and void your warranty.

General

- Read all instructions carefully. Before switching the vacuum on, make sure that the voltage of your electricity supply is the same as that indicated on the rating plate at the rear of the handy vacuum cleaner (battery contact side).
- **WARNING** : Do not use the vacuum cleaner on a wet rug or floor.
- Close supervision is necessary when any appliance is used by or near children. Do not allow the vacuum cleaner to be used as a toy. Do not allow the vacuum cleaner to run unattended at any time. Use the vacuum cleaner only for its intended purpose as described in these instructions.
- Do not use the vacuum cleaner without a dustbin.
- Empty the dustbin before it is full to maintain the highest efficiency.
- Do not use the vacuum cleaner to pick up matches, live ashes or cigarette butts. Keep the vacuum cleaner away from stoves and other heat sources. Heat can deform and discolor the plastic parts of the unit.
- Avoid picking up hard, sharp objects with the vacuum cleaner as they may damage the vacuum's parts.
- Do not block the suction or the exhaust port.
- To avoid damage, remove the plug by grasping the plug, not by pulling the cord.

-
- This appliance is not intended for use by persons (including children) with reduced physical, sensory or mental capabilities, or lack of experience and knowledge, unless they have been given supervision or instruction concerning use of the appliance by a person responsible for their safety. Children should not clean or perform maintenance on the vacuum without adult supervision.
 - Children should be supervised to ensure that they do not play with the appliance.
 - The battery must be removed from the main unit before cleaning or performing maintenance on the vacuum.
 - The use of an extension cord is not recommended.
 - If your vacuum cleaner is not operating correctly, switch off the power supply and consult an authorized Samsung service agent.
 - If the power cord is damaged, it must be replaced by a Samsung service center to avoid any electrical hazards.
 - Do not use to suction up water.
 - Do not immerse in water for cleaning.
 - Please contact Samsung or a Samsung service center for a replacement if one is needed.

Charging stand

- Do not modify the polarized plug to fit a non-polarized outlet or extension cord.
- Do not use outdoors or on wet surfaces.
- Unplug the charging stand from the outlet when not in use and before servicing.
- Use only the charging stand supplied by the manufacturer to recharge.
- Do not use with a damaged cord or plug.
- Do not pull or carry by the cord, use the cord as a handle, close a door on the cord, or pull the cord around sharp edges or corners. Keep the cord away from heated surfaces.
- Do not use extension cords or outlets with inadequately rated current.
- Do not charge a non-rechargeable battery.
- Do not unplug by pulling on the cord. To unplug, grasp the plug, not the cord.
- Do not mutilate or incinerate batteries as they will explode at high temperatures.
- Do not attempt to open the charging stand. Repairs should be only carried out by a qualified Samsung service center.
- Do not expose the charging stand to high temperatures or allow moisture or humidity of any kind to come into contact with the charging stand.

Vacuum cleaner

- Do not pick up hard or sharp objects such as glass, nails, screws, coins, etc.
- Do not use without a filter in place. When servicing the unit, never put fingers or other objects into the fan chamber in case the unit accidentally turns on.
- Do not put any objects into openings. Do not use with any openings blocked. Keep openings free of dust, lint, hair, and anything that may reduce air flow.
- Do not pick up toxic materials (chlorine bleach, ammonia, drain cleaner, etc.).
- Do not pick up anything that is burning or smoking, such as cigarettes, matches, or hot ashes.
- Do not use the vacuum cleaner in an enclosed space filled with vapours given off by oil based paint, paint thinner, moth proofing substances, flammable dust, or other explosive or toxic vapours.

Installation

- If you have a problem with installing the charging stand, contact a Samsung service center.
- * Injury or product malfunction from not installing the charging stand correctly may not be compensated.

Power related

WARNING

- When installing the charging stand, do not bend the power cord with excessive force or put heavy objects on the power cord.
 - Otherwise, electric shock or fire may occur.
- If there is dust, water, etc. on a pin or contact point of the power plug, wipe them carefully.
 - Otherwise, abnormal operation or electric shock may occur.
- Do not pull the cord and do not touch the plug with wet hands.
- Do not plug the charging stand into a power source with the incorrect voltage. Do not plug the charging stand into a multi-outlet or power strip. Do not leave the power cord lying on the floor. Attach the cord close to a wall.
 - Otherwise, electric shock or fire may occur.
- Do not use a damaged power plug, power cord, or loose power outlet.
 - Otherwise, electric shock or fire may occur.
- If the power cord is damaged, have a Samsung authorized service center replace the power cord with a new power cord.
 - Otherwise, electric shock or fire may occur.

Operation

WARNING

- Do not touch the charging terminal of a vacuum or charging stand with chop sticks, metal screw drivers, forks, knives, etc.
 - Otherwise, product malfunction or electric shock may occur.
- Make sure that the battery terminals of the charging stand do not come into contact with a conductor such as a bracelet, watch, metal rod, nail, etc.

-
- Make sure that any liquid such as water or juice is not allowed to enter the vacuum cleaner or the charging stand.
 - Otherwise, electric shock or fire may occur.
 - Do not use the charging stand for other purposes.
 - Otherwise, severe damage to the charging stand or fire may occur.
 - Do not vacuum liquid, blades, pins, embers, etc. during cleaning.
 - Otherwise, abnormal operation or product damage may occur.
 - Do not step on the product body or strike the product.
 - Otherwise, an injury or product damage may occur.
 - The brush and air outlet should not be blocked during cleaning.
 - Otherwise, product malfunction or fire may occur due to overheating of the product.
 - This product is intended for household use only. Do not use this product for heavy duty cleaning, commercial cleaning, industrial cleaning, or cleaning outdoors, especially on stone or cement. Do not use to pick up chalk powder in and around billiard tables or in hospital aseptic rooms.
 - Otherwise, abnormal operation or product damage may occur.
 - Do not use the product near heating appliances such as heaters, or in areas containing combustible sprays, or flammable materials.
 - Otherwise, fire or product deformation may occur.
 - Before using the product, make sure that the filters are correctly inserted.
 - Otherwise, dust can enter the motor inside the main body and cause product damage. Suction force can decrease.
 - If there is a gas leak or combustible spray is used, do not touch the power outlet and open the window for ventilation.
 - Otherwise, an explosion or fire may occur.
 - If the vacuum makes a strange sound or emits a smell or smoke, turn off the vacuum immediately, and then contact a Samsung service center.
 - Otherwise, electric shock or fire may occur.

⚠ CAUTION

- Do not use the product near combustible material. Also do not use:
 - In a place where a burning candle or desk lamp is placed on the floor.
 - In an area where an unattended place heater is turned on or an area in which there are unextinguished embers in a fireplace, in an ashtray, etc.
 - In a place where there are combustible materials such as gasoline, alcohol, thinner, ashtrays with unextinguished cigarettes, etc.
- Do not allow children to cling to or push the charging stand.
 - Personal injury, product and floor damage may occur.
- When you need to store the vacuum cleaner for a short time during cleaning, turn the vacuum off and lay it on the floor.
 - Otherwise, the vacuum cleaner may fall and could cause an injury or severe product damage.
- Do not charge the product near a window, heater, toilet, bathroom, etc.
- After using the vacuum cleaner, you should store it in the charging stand or lay it safely on the floor.
 - Otherwise, the product may fall and could cause an injury or severe product damage.
- Do not store the vacuum cleaner by leaning it against a wall or table.
- Do not use the vacuum cleaner for other than its intended purpose. (Do not allow children to ride on or play with the product.)
 - An injury or product damage may occur.
- Before plugging in or unplugging the charging stand, turn off the vacuum and make sure that the pins of the power plug do not come into contact with your hands.
 - Otherwise, fire or electric shock may occur.

-
- Do not step heavily on the upper part of the wet brush while using it.
 - Otherwise, product damage or floor damage may occur.
 - When using the vacuum cleaner, be careful not to hurt yourself on the moving or spinning parts.
 - Be careful not to suction body parts into a brush of the vacuum cleaner (Hair, etc.).
 - When cleaning the wall or ceiling, use both hands.
 - Use both hands to clean with the vacuum. If you clean with one hand, you can damage your wrist or drop the vacuum and cause an injury or damage the vacuum.
 - When assembling the vacuum, be careful not to catch your fingers or hands in the movement fold of the handle.
 - Do not use the vacuum cleaner on objects that can be easily scratched (monitors, stainless steel appliances, etc.).
 - Do not store the vacuum cleaner inside a car.
 - Do not use water to clean the vacuum cleaner when in use.
 - Use the vacuum cleaner in dry places only.
 - Do not use the vacuum cleaner in wet places or on water.
 - Do not use the vacuum cleaner to pick up spilled beverages or pet waste.
 - Do not use the vacuum cleaner in direct sunlight or high heat.

Maintenance

WARNING

- Before removing foreign matter inside the vacuum, turn off the vacuum cleaner first.
 - If the vacuum is on while you are removing the foreign matter, you can hurt yourself or damage the vacuum.
- When cleaning the exterior of the product, turn off the product first and then wipe it with a dry towel. Do not spray water directly onto the product or wipe it with volatile materials such as benzene, thinner, or alcohol.
 - If water gets into the product and an error occurs, turn off the product and contact a Samsung service center.
- Unplug the charging stand before cleaning it.
- When cleaning the washable parts, do not use alkaline detergent, acid, industrial detergent, air freshener, acetic acid, etc.
 - Otherwise, product damage such as plastic breakage, deformation, discoloration, printing deterioration, etc. may occur.

Washable Parts		Dustbin, washable micro filter, ultra fine dust filter, metal mesh grille filter, dry cloth
Acceptable detergent	Neutral	Dish washing detergent
Prohibited detergent	Alkaline	Lox, mold cleaner, etc.
	Acid	Paraffin oil, an emulsifier, etc.
	Industrial cleaners	NV-I, PB-I, Opti, alcohol, acetone, benzene, thinner, etc.
	Air freshener	Jet spray air fresheners (coffee flavor, herb, etc.)
	Oils	Animal oils, vegetable oils
	Etc.	Edible acetic acid, vinegar, glacial acetic acid, etc.

CAUTION

- Do not push the vacuum cleaner while it is stored in the charging stand.
 - Personal injury, floor and product damage may occur.

REGULATORY NOTICE

1. FCC Notice

WARNING

- Any changes or modifications not expressly approved by the party responsible for compliance could void the user's authority to operate the equipment.
- This device complies with Part 15 of FCC Rules. Operation is Subject to following two conditions:

1 This device may not cause harmful interference, and

2 This device must accept any interference received including interference that cause undesired operation.

- For product available in the USA/Canada market, only channel 1~11 can be operated. Selection of other channels is not possible.

FCC STATEMENT:

- This equipment has been tested and found to comply within the limits for a Class B digital device, pursuant to part 15 of the FCC Rules. These limits are designed to provide reasonable protection against harmful interference in a residential installation.
- This equipment generates, uses, and can radiate radio frequency energy and, if not installed and used in accordance with the instructions, may cause harmful interference to radio communications. However, there is no guarantee that interference will not occur in a particular installation. If this equipment does cause harmful interference to radio or television reception, which can be determined by turning the equipment off and on, the user is encouraged to try to correct the interference by one or more of the following measures:
 - Reorient or relocate the receiving antenna
 - Increase the separation between the equipment and receiver
 - Connect the equipment into an outlet on a different circuit from that to which the receiver is connected
 - Consult the dealer or an experienced radio/TV technician for help.

FCC RADIATION EXPOSURE STATEMENT:

- This equipment complies with FCC radiation exposure limits set forth for an uncontrolled environment. This equipment should be installed and operated with a minimum distance of 20cm between the radiator and your body. This device and its antenna(s) must not be co-located or operation in conjunction with any other antenna or transmitter.

2. IC Notice

- The term “IC” before the radio certification number only signifies that Industry Canada technical specifications were met. Operation is subject to the following two conditions: (1) this device may not cause interference, and (2) this device must accept any interference, including interference that may cause undesired operation of the device.
- This Class B digital apparatus complies with Canadian ICES-003.
- Cet appareil numérique de la classe B est conforme à la norme NMB-003 du Canada.
- For product available in the USA/Canada market, only channel 1~11 can be operated. Selection of other channels is not possible.

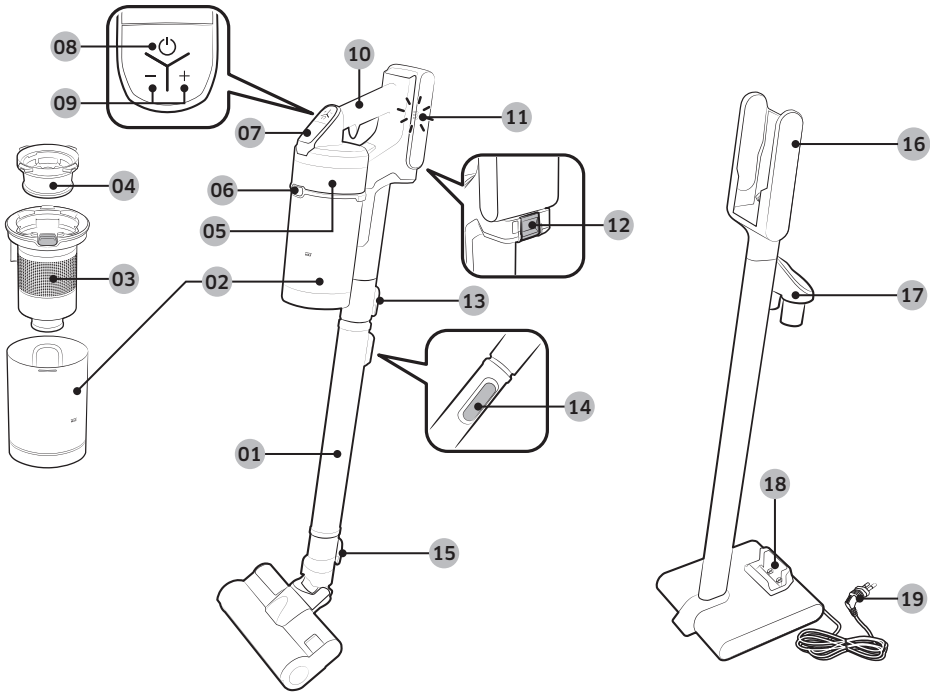
IC RADIATION EXPOSURE STATEMENT:

- This equipment complies with IC RSS-102 radiation exposure limits set forth for an uncontrolled environment. This equipment should be installed and operated with minimum distance 20cm between the radiator & your body. This device and its antenna(s) must not be co-located or operation in conjunction with any other antenna or transmitter.

Open Source License Notice

- This device uses open source software. Open Source Licenses are available on the product menu.
- Tap “Settings > Network > Software Update > Legal Information” on the device for more details.

Name of the parts



- | | |
|----------------------------------------|--------------------------------------------|
| 01 Pipe (Adjustable) | 11 Battery level indicator |
| 02 Dustbin | 12 Battery release button |
| 03 Metal mesh grille filter | 13 Pipe release button |
| 04 Washable micro filter | 14 Pipe length adjustment button |
| 05 Ultra fine dust filter | 15 Brush release button |
| 06 Dustbin release button | 16 Vacuum charging part |
| 07 Display | 17 Accessory holder |
| 08 Power (⏻) button | 18 Additional battery charging slot |
| 09 Suction power control button | 19 Power cord |
| 10 Handle | |

* Battery Spec

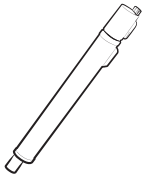
VS20R90**** Series : Lithium-ion 21.9 V, 2850 mAh, 6 cell

VS15R85**** Series : Lithium-ion 21.6 V, 1800 mAh, 6 cell

* Those two batteries are not compatible with each other.

Accessories

Accessories may differ depending on the models.



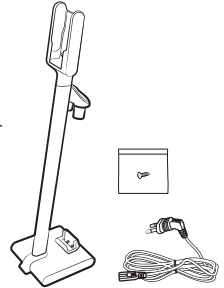
Pipe (Adjustable)



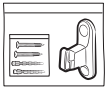
Battery



User manual



Charging stand /
Screw: 1 EA / Power
cord



Screws: 2 EA /
Screw anchors: 2 EA /
Fixing hook: 1 EA



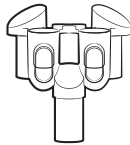
Combination Tool



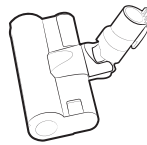
Extension Crevice
Tool



*Flexible Tool



*Brush holder



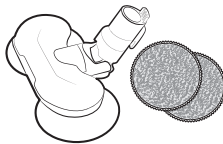
*Soft Action Brush



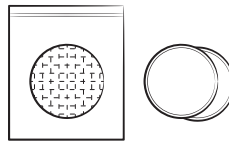
*Turbo Action Brush



*Mini Motorized Tool



*Wet Brush /
Multi-use wet pad



*Single-use wet pad /
Attachable pad

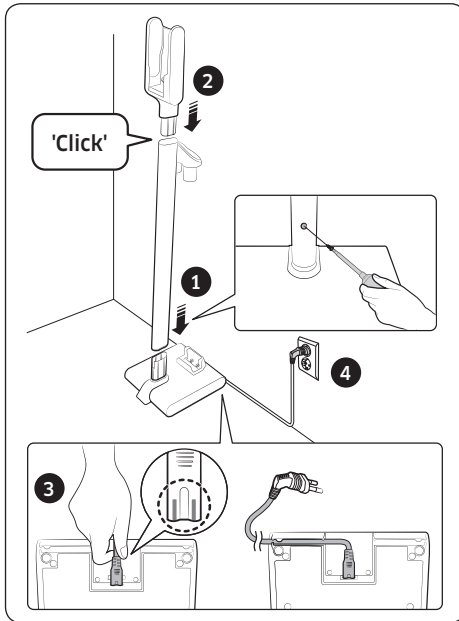


*Clean station

* Optional

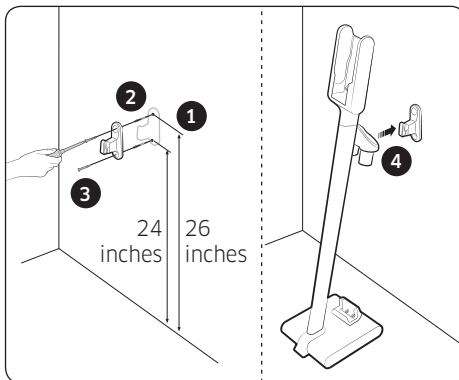
Installing the charging stand

Installation guide



Assembling the charging stand

- 1 Place the stand pipe on the bottom support, and screw the pieces together using the included small screw.
 - Make sure the pieces are aligned correctly and push it in firmly so that the screw hole is aligned.
- 2 Insert the vacuum charging part at the top of the stand pipe.
 - Do not disassemble it after attaching it.
- 3 Connect the power cord to the rear of the charging stand.
 - Hold the connection part of the cord and push it onto the connection pins firmly until the gray lines on the tip of the cord are not visible.
 - To make it easier to place the stand directly against a wall, insert the cord into one of the grooves on the bottom of the bottom support.
- 4 Plug in the charging stand.



Fixing by the hook

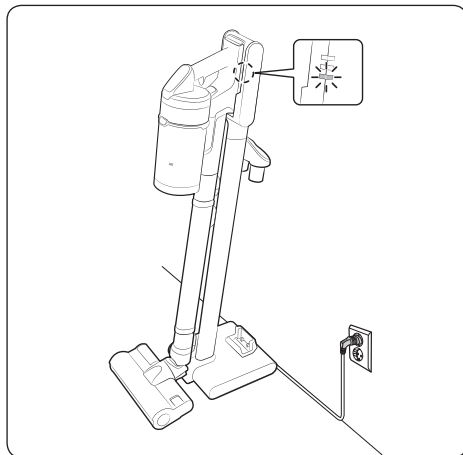
- 1 Using the fixing hook as a template, mark where the top and bottom screw holes will be placed on the wall.
 - Top: 26 inches from the floor
 - Bottom: 24 inches from the floor
- 2 Drill the holes using a 1/4 inch. drill bit, and put the provided screw anchors into the hole.
- 3 Fix the fixing hook to the wall with the provided screws (large).
- 4 Hook the groove of the charging stand into the fixing hook.



* Please refer to the QR code for detailed information on the installation and charging method of the charging stand.

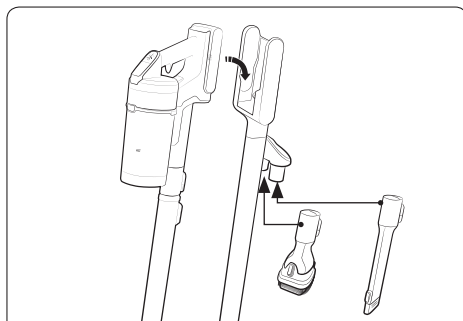
Using the vacuum cleaner

Using the charging stand



Charging

- * Make sure the back of the battery is correctly placed onto the vacuum charging part.
- * Check if the battery level indicator is displayed while charging.
- * The battery level indicator blinks while charging. When charging is complete, the blinking stops and the light level dims.



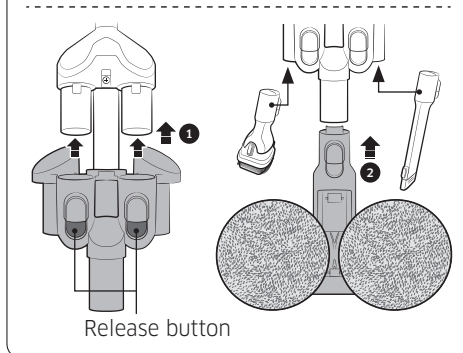
Storing the accessories

- * When accessories are disassembled to be stored, dust may fall from the suction part of the vacuum cleaner.
- * After cleaning, shorten the pipe length and operate in MAX mode for 10 seconds.

Storing the wet brush

When the brush holder is connected to the charging stand, the wet brush can also be stored at the charging stand.

- * Do not connect the mini motorized tool to the brush holder, or it may get damaged.
- * Clean and dry the wet pad brush pads before putting them away. When stored near a wall, the pads may touch the wall and get it dirty if they are not completely clean and dry.
- * When disconnecting the brush holder, press the 2 release buttons on the holder.



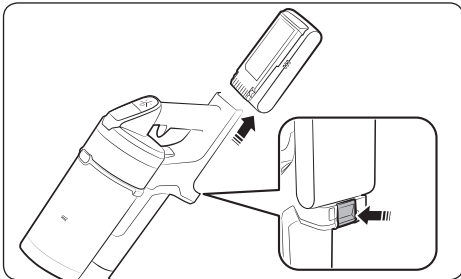
Release button

Charging the battery

- * When the battery level indicator is at its lowest level and blinks (🔋) charge the battery.
- * When charging the vacuum, make sure the connection part of the charging stand is correctly connected.
- * The vacuum cleaner cannot be used while it is charging.

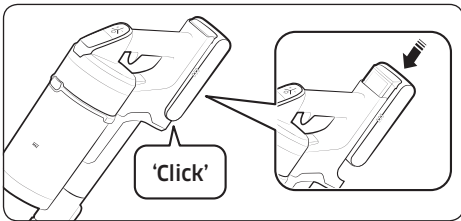
⚠ CAUTION

- Before ejecting the battery, the product must be turned off. (If the battery is forcibly ejected while the vacuum is operating, the vacuum can malfunction.)
- Be careful not to drop the battery. If you do, you can injure yourself or damage the battery.



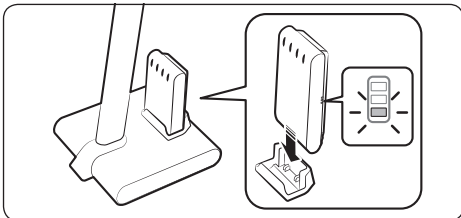
Ejecting the battery

Press the battery release button at the rear of the handle to eject the battery.



Re-inserting the battery

Push the battery to the end until you hear it click.

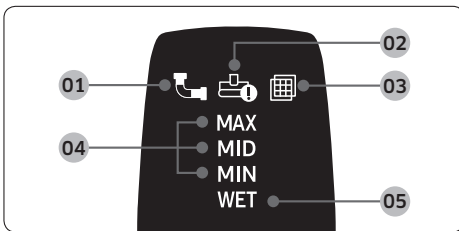
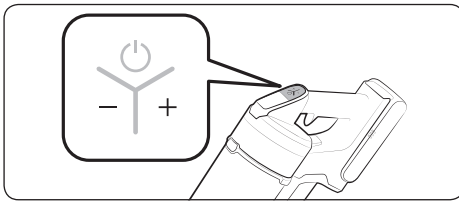
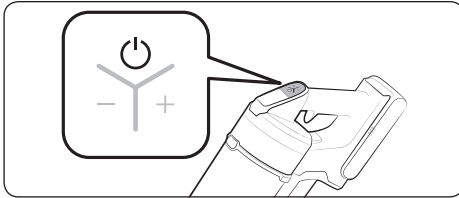


Charging the additional battery

- Charge the additional battery at the additional battery charging slot at the bottom of the charging stand.
- Push the battery in firmly.
- Check if the battery level indicator is displayed while charging.

Operating the vacuum cleaner

If the brush clings to floors (such as a carpet, a mat, or bedding, etc.) or does not spin properly, change the suction power to 'MIN' or 'MID' mode.



Power (⏻) on / off

When pressing the power button, the vacuum cleaner starts operation in 'MID' mode.

- When the wet brush is assembled, operation starts in 'WET' mode.

Controlling suction power

You can control the suction power of the vacuum cleaner.

- + button: Increases suction power.
- - button: Decreases suction power.

* The suction power control button does not work in WET mode.

Checking the display

01 Clogged: Something is clogging the dustbin, pipe, or the connected suction accessory.

02 Spinning brush stuck: Something is stuck in the connected spinning brush accessory.

* The spinning brush stuck display will not turn on if the spinning brush motor stops because it has overheated.

03 No Filter: The washable micro filter is not assembled correctly.

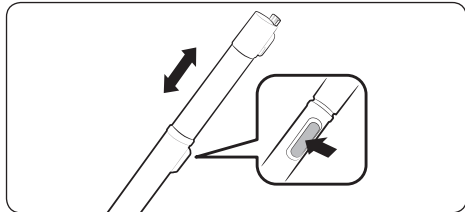
04 Suction power: Displays the current suction power.

05 Wet brush cleaning mode: Displays when the wet brush is assembled.

* If either **01**, **02**, or **03** blinks a few times and the vacuum cleaner stops operation, please take action by referring to the maintenance part of this manual.

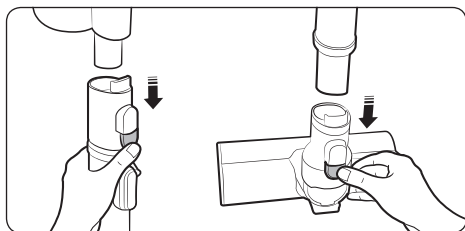
Using the accessories

If the spinning brush stops working, check whether it has overheated or has something stuck in it. (Please refer to the troubleshooting part of this manual.)



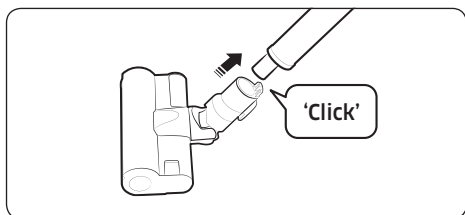
Adjusting the pipe length

Press the button at the rear of the pipe to adjust the length of the pipe in 4 steps.



Disassembling the accessories

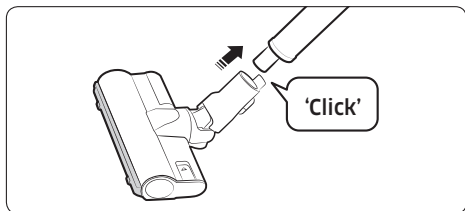
- When disassembling the pipe, press the release button at the rear of the pipe.
- Before disassembling the accessories, operate in MAX mode for more than 10 seconds to clean the accessories of any remaining dust or foreign matter.
- When disassembling the brush, press the release button at the rear of the brush.



Soft Action Brush

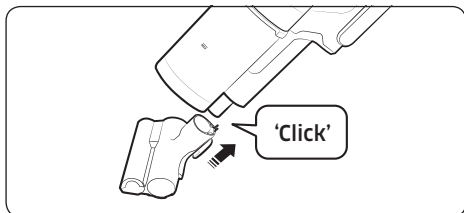
Use to clean a wood or linoleum floor.

- It is best for hard floor types.



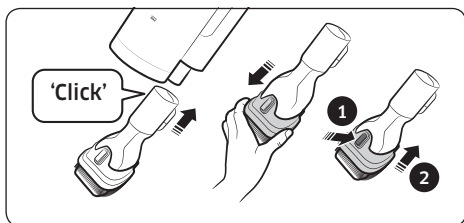
Turbo Action Brush

Use to clean various floor conditions at home, it is also suitable to clean carpet.



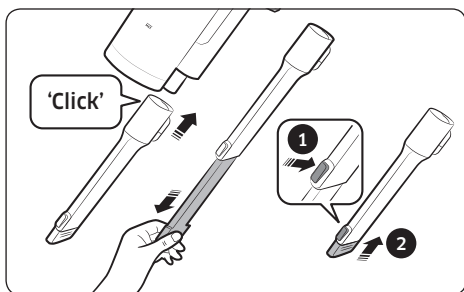
Mini Motorized Tool

Use to clean bedding or sofas.



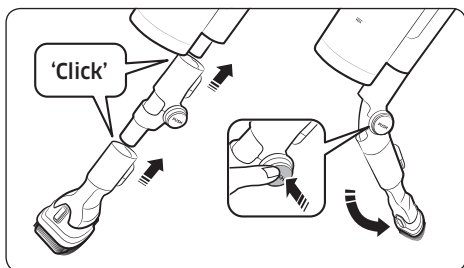
Combination Tool

Use to remove dust from curtains, furniture, sofas, keyboards, etc.



Extension Crevice Tool

Use to remove dust from grooves of window frames, crevices, corners, etc.

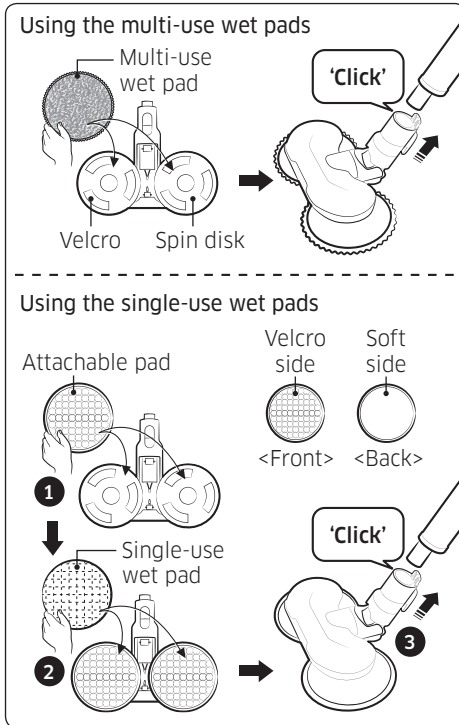


Flexible Tool

Use to clean the places hard to reach such as the upper or rear parts of furniture, or ceilings.

NOTE

- The Flexible Tool can only be connected to the Combination Tool or the Extension Crevice Tool.



Wet Brush

Use to clean a wood or linoleum floor with a wet pad.

- * The Wet Brush does not have a dust suction function.
- * When attaching the wet pad, make sure the pad is in the center of the spin disk.
- * After using the wet brush, store it at the brush holder.

Using the multi-use wet pads

Attach a multi-use wet pad to each spin disk.

Using the single-use wet pads

① Attach an attachable pad to each spin disk and ② attach a single-use wet pad on top of each of the attachable pads.

- * When using the single-use wet pad, make sure the direction of the attachable pad is correct. Velcro side is the front side.
- * Discard single-use wet pads after use. Keep the attachable pads for future use.
- * If you use single-use wet pads without the attachable pads, the cleaning performance will not be as good.

Maintaining the vacuum cleaner

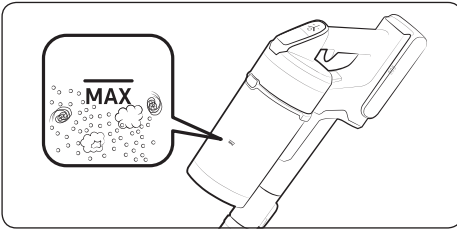


* For detailed information, please refer to the QR code.

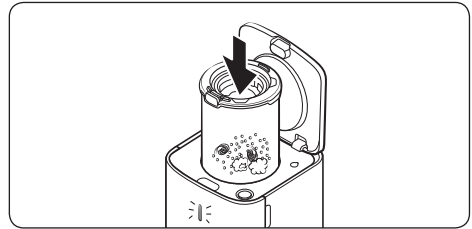
⚠ CAUTION

- Turn off the vacuum cleaner before cleaning it.
- If the dustbin or filter is filled with dust, the vacuum cleaner may stop to prevent overheating.
- You should clean the dustbin or filter before it fills to the MAX line.

When to empty the dustbin

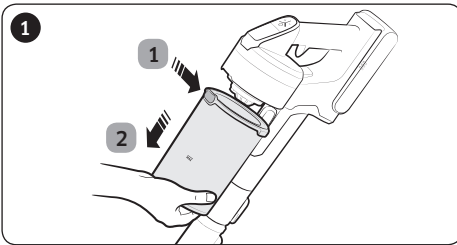


Emptying the dustbin easily

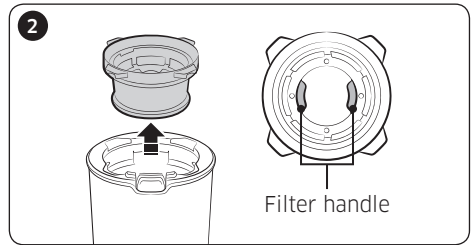


If you use the clean station, you can empty the dustbin without causing dust clouds.

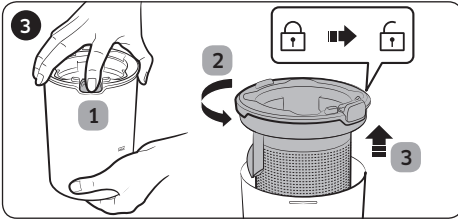
Emptying and cleaning the dustbin



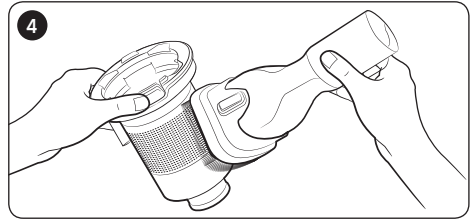
- 1 After pressing the dustbin release button,
- 2 pull the dustbin in the direction of the arrow.



Pull the washable micro filter out by pulling up on the filter handles inside the washable micro filter (marked PULL).

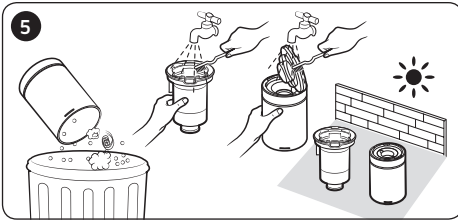


1 While pressing the button, 2 turn the dustbin cover and 3 remove it from the dustbin.



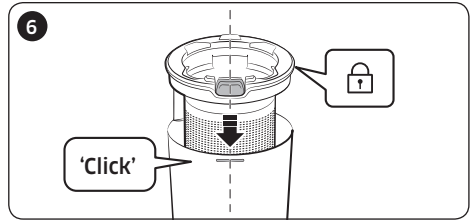
Brush the dust off the metal mesh grille filter with the combination tool.

* Do not pull the rubber attached to the metal mesh grille filter.

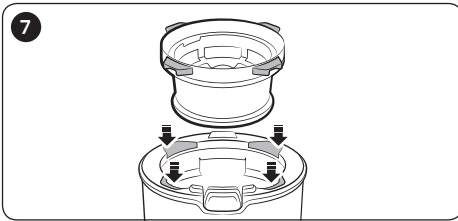


After emptying the dustbin, clean it and dry in the shade.

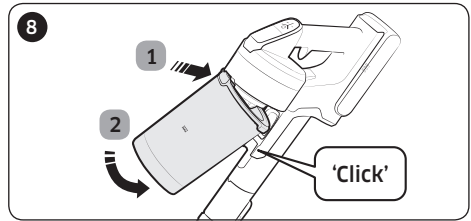
* When heat is applied, product malformation may occur.



Reassemble the dustbin cover aligning the dustbin release button with the groove of dustbin.



Put the washable micro filter in the dustbin cover by fitting in grooves of the dustbin cover.

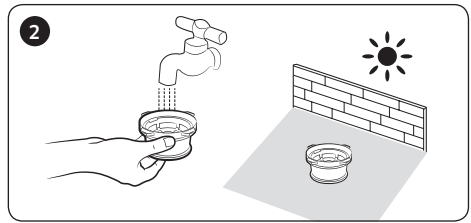
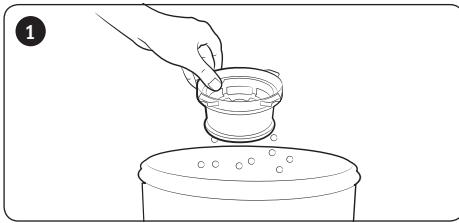


Assemble the dustbin to the vacuum in the order shown in the image by pushing it until you hear it click.

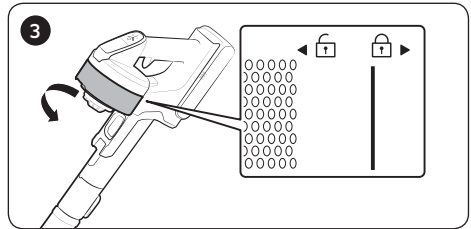
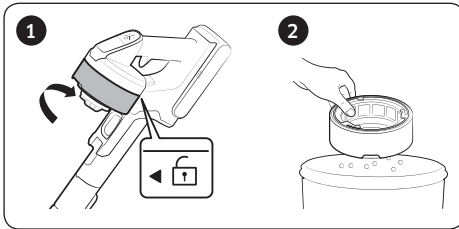
Cleaning the filter

- To maintain the best performance of the filter, remove the dust on the filter frequently and clean the filter with water once a month.
 - After cleaning, dry completely for more than 24 hours in the shade before use.
 - When heat is applied, product malformation may occur.

Washable micro filter



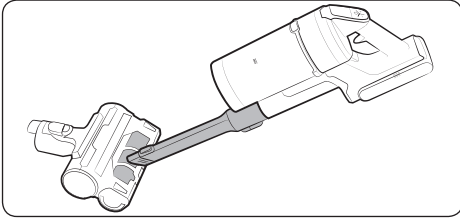
Ultra fine dust filter



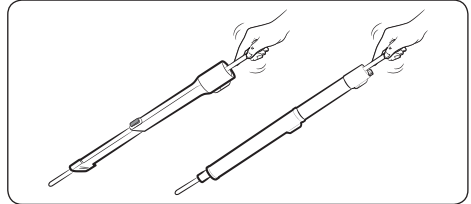
* When assembling, turn the filter until the line below the lock image is not visible.

Cleaning the accessories

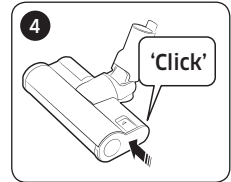
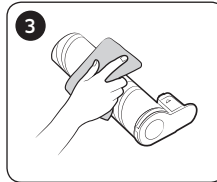
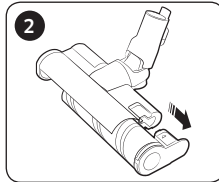
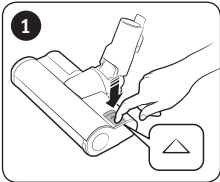
Mini Motorized Tool



Extension Crevice Tool / Adjustable pipe



Soft Action Brush



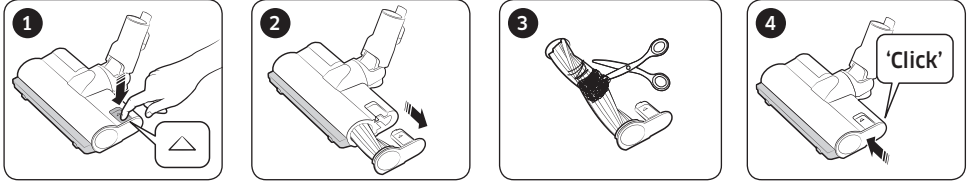
NOTE

- When foreign matter remains on the brush, remove it with a wet tissue or a dry cloth.

CAUTION

- Do not clean the spinning brush and suction part with water.
- Do not use the Soft Action Brush to remove moisture such as spilt liquid or pet's waste.

Turbo Action Brush



- If the foreign matter is not removed, use scissors to remove it.

NOTE

- If a cloth or other foreign matter is vacuumed up and tangled with the spinning brush, the spinning brush will stop working to protect the brush motor. After cleaning the brush, turn the power off and then on again.
- If a brush does not work after cleaning, turn the power off and then on again.
- When cleaning the brush, be careful not to catch your fingers in the fold of the brush.

Wet Brush



NOTE

- If the spinning brush does not work even after cleaning the Soft Action Brush and Wet Brush, the overheating prevention device of the brush motor might be in operation. Wait 30 minutes or more to cool the motor and operate again.

Notes and cautions

Battery usage

NOTE

- If your vacuum cleaner does not work after you charge the battery, change the battery. If it still does not work with the new battery, contact a Samsung service center.
- You can charge two batteries at the same time. Additional battery is sold separately.
- When you purchase a battery in a Samsung service center, check for the genuine Samsung logo on the battery (**SAMSUNG**) and the battery name (VS20R90**** Series: VCA-SBT90 / VS15R85**** Series: VCA-SBT90E).

CAUTION

- Do not disassemble the battery or the charging stand.
- Do not apply heat to the battery and do not put the battery in a fire.
- As the battery is manufactured only for this product, do not use the battery for other electronic appliances or other purposes.
- Removing the battery during operation may cause product malfunction.
- If the battery is removed while the vacuum cleaner motor is operating, the battery may not work for 30 seconds after being re-attached for safety reasons.
- Battery charging time and usage time may shorten with increased battery use. When the battery no longer charges or runs down quickly, replace the exhausted battery with a new one.
- Use only the charging stand and batteries provided by Samsung.
- Before inserting the battery, confirm that the battery is being inserted in the correct direction and orientation.
- When discarding a dead battery, put it into a battery collection box for recycling.
- If you are not going to use your vacuum cleaner for a long time, detach the battery from the vacuum.

-
- When attaching the battery to the vacuum, insert it until you hear a click. This assures that the battery is firmly attached.
 - Otherwise, the battery may fall and could cause product damage or injury.
 - Do not drop or strike the battery or subject it to a sudden shock.
 - Do not disassemble the battery and make sure that you do not create a short circuit across the plus (+) and minus (-) terminals.
 - Leaks from battery cells can occur under extreme usage or temperature conditions. If the liquid gets on your skin, wash the affected area quickly with water. If the liquid gets into your eyes, flush them immediately with clean water for a minimum of 10 minutes. Seek medical attention.
 - To protect the motor and battery, the vacuum cleaner may not operate when the temperature is lower than 5 °C or higher than 45 °C.
 - If you are not going to use the vacuum for a long period of time or you're going to be away from home for a long period of time, unplug the charging stand, and then detach the charging stand from the battery. When the battery is not being charged and not being used, it will slowly discharge.
 - When the battery level is low, recharge it. If the level of the battery remains low for a long period of time, it can cause the performance of the battery to degrade.

Operation

NOTE

- If excessive force is applied to a brush or foreign matter is caught in the spinning brush, the brush may stop working to protect the motor or vacuum. Turn the vacuum off, remove the foreign matter, and then turn the vacuum on. If the vacuum does not start, turn it off and then on again.
- Static electricity may occur depending on the humidity, temperature, or floor material, etc. in your home. If it happens repeatedly, contact a Samsung service center.

-
- Please charge the battery fully:
 - Before using a newly purchased battery for the first time or if you haven't used the battery for a long time.
 - When the battery level indicator is on the lowest indication and blinks.
 - Gently clean the multi-use wet pads by hand, using a mild detergent.
 - The multi-use wet pads can be cleaned using a washing machine. However, if the wet pads are exposed to fabric softener or heat (such as boiling or hot water), they may get damaged and not work as well.
 - Only use genuine Samsung wet pads.
 - If the wet brush is used without a wet pad, any product malfunction will not be covered by warranty and a service fee will be charged for repair.
 - To purchase additional multi-use wet pads for the wet brush, contact a Samsung service center.
 - To purchase additional single-use wet pads, contact a Samsung service center. (Make sure to check the model name VCA-SPA90.)

⚠ CAUTION

- When the spinning brush inside a brush is working, do not touch the brush.
 - Otherwise, your hand can be caught and it may cause an injury.
- Before using the wet brush, detach the wet pad and put some water on it, then reattach it to the spin disk.
- When assembling the handle, be careful not to catch your fingers or hands in the movement fold of the handle.
- Do not use the vacuum cleaner on items that can be scratched (TV and monitor screens, etc.)

Maintenance

NOTE

- Sometimes the wheel of a brush can scratch the floor. Before using the vacuum cleaner, check the wheels of the brush.
 - If there is foreign matter on the wheel of the brush which cannot be removed easily, contact a Samsung service center.
- If the inner part of the wet brush is clogged with a large foreign matter, spinning speed decreases or stops.

CAUTION

- Storing the vacuum cleaner in sunlight for long hours may cause parts of the vacuum to deform or discolor. Therefore, after cleaning the parts of the vacuum cleaner, dry them in the shade.
- Do not clean the brush of the vacuum cleaner with water. Cleaning it with water can cause the brush to deform or discolor.
- Before cleaning the charging stand, you must unplug the charging stand.
- If you notice a continuous reduction in suction or the vacuum cleaner overheats abnormally, replace the ultra fine dust filter.
- After cleaning <a dustbin>, <a metal mesh grille filter>, or <a washable micro filter> with water, dry in the shade.
 - When heat is applied, product malformation may occur.

Troubleshooting

Before calling for service, review the problems and solutions below. If none of the suggested solutions resolve your problem, please visit our website at www.samsung.com or call Samsung Customer Care. Note that you will be charged for any service calls in which no defects were found.

Problems	Solutions
The vacuum cleaner does not work.	<ul style="list-style-type: none"> • Check the battery level and charge the battery. • Check whether the product is turned off, and then press the power button to turn it on. • Check whether the pipe, dustbin or brush is blocked. • Check whether the washable micro filter is inserted correctly. • If the vacuum has not been used for a long time, charge the battery. • If the battery dies, replace the battery.
Suction force decreases suddenly and the vacuum makes a vibrating sound.	<ul style="list-style-type: none"> • Check whether a brush, dustbin or pipe is clogged with foreign matter and remove it. • Check whether the dustbin is fully filled with dust. If it is, empty the bin. • Check whether the filter is dirty. If it is, clean the filter.
The vacuum cleaner cannot be charged.	<ul style="list-style-type: none"> • Check if foreign matter (dust) is on the charging terminal. Remove any foreign matter with a cotton swab or soft cloth. • Check that the vacuum cleaner is properly aligned on the charging station and the LED of the battery level indicator is turned on. • Confirm that the voltage provided to the charging stand matches the requirements of the charging stand.
The spinning brush does not work.	<ul style="list-style-type: none"> • Turn off the vacuum and check whether the brush is clogged with foreign matter. If so, remove the foreign matter and restart the vacuum. • If the brush still does not spin, turn the vacuum cleaner off and back on a second time. <ul style="list-style-type: none"> - For the Soft Action Brush and Wet brush, if the vacuum overheats, it may take about 30 minutes for the motor to cool.
An odor is coming from the air outlet or filter of the vacuum cleaner.	<ul style="list-style-type: none"> • Empty the dustbin and clean the filters frequently. <ul style="list-style-type: none"> - As your vacuum cleaner is a new product, it may have a slight odor for the first 3 months after purchase. - If you use the vacuum cleaner frequently, accumulated dirt in the dustbin or dust on the filter may generate an odor. • Replacement filters are available at your local Samsung service agent.

Problems	Solutions
Cleaning is finished but small dust particles come out of the brush.	<ul style="list-style-type: none"> • After cleaning, operate the vacuum for 10 seconds or more on the MAX setting to suction up the small dust particles.
Vacuum cleaner stops operation during cleaning.	<ul style="list-style-type: none"> • The vacuum cleaner's motor will shut off to prevent overheating: <ul style="list-style-type: none"> - When the vacuum operates with a full dustbin. - When the vacuum operates with suction part or brush clogged. - When the Extension Crevice Tool is used for long hours. • After correcting the cause of the problem, turn the product on again. (This case may differ depending on the ambient temperature.)
Static electricity occurs when cleaning a thick and soft mat.	<ul style="list-style-type: none"> • Some types of mats such as a (childcare center mat, or a noise prevention mat for between floors, etc.) may cause static electricity. <ul style="list-style-type: none"> - Move the brush on a normal floor for a while and clean again. This should get rid of the static electricity.

Contents

PREPARATION

Safety Information 36

INSTALLATION

Installing the clean station 40

Installation guide 40

OPERATION

Using the clean station 41

MAINTENANCE

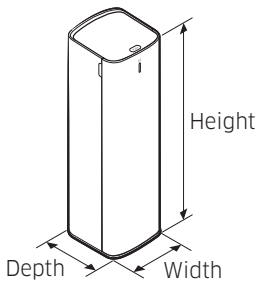
Maintaining the clean station 42

Dust bag 42

Premotor Filter 43

Ultra fine Dust Filter 43

Product specifications



Model	VCA-SAE90*
Power	120 V, 60 Hz
Weight	5.6 kg
Size	W 180 mm x D 185 mm x H 600 mm (W 7.09 in x D 7.28 in x H 23.62 in)

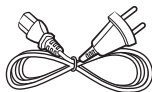
NOTE

- The wave pattern on the exterior of the product is a natural appearance due to the use of pearl plastic materials and its pearl distribution.

Accessories



Dust bag: 2 units
(Inside the product:
1 unit / Spare:
1 unit)



Power cord

NOTE

- If you want to purchase an additional dust bag, check the model name (VCA-ADB90) and Samsung logo (**SAMSUNG**) first, then contact your nearest Samsung Electronics retailer or Samsung service center.

Safety Information

The following contents are written for users' safety and prevention of property damage. Before using the product, please read this manual thoroughly and use the product correctly.

*For safety reasons, people with physical, sensory difficulties, or mental disorder, lack of experience and knowledge should not use this product without the supervision of their guardians.

Caution/Warning symbols used

WARNING

Indicates that a danger of death or serious injury exists.

CAUTION

Indicates that a risk of personal injury or material damage exists.

Other symbols used

NOTE

Indicates that the following text contains additional important information.

State of California Proposition 65 Warning (US only)

WARNING

This product contains chemicals known to the State of California to cause cancer and birth defects or other reproductive harm.



**For battery recycling go to call2recycle.org
or call 1-800-822-8837**

Failure to meet these requirements could cause damage to the internal parts of the vacuum and void your warranty.

General

- This appliance is not intended for use by persons (including children) with reduced physical, sensory or mental capabilities, or lack of experience and knowledge, unless they have been given supervision or instruction concerning use of the appliance by a person responsible for their safety. Children should not clean or perform maintenance on the vacuum without adult supervision.

Installation

CAUTION

- The clean station should be placed and used on a stable floor.
 - If the product falls over, an injury or product and floor damage may occur.
- Do not place or use the product on an uneven floor, a carpet, a living room table, or a desk etc.
 - If the product falls over, an injury or product and floor damage may occur.

- Do not place the product at a wall behind which pipes (gas or water etc.) or electrical cables are installed.
- Do not install the product near water, in an area with excessive moisture, or near windows, etc.
- Do not install the product in a place where people frequently pass by, near an entrance, or a narrow passage.
 - If people trip over the product, an injury or product damage may occur.

Power related

WARNING

- Do not bend the power cord with excessive force or put heavy objects on the power cord.
 - Otherwise, electric shock or fire may occur.
- If there is dust, water, etc. on a contact point of the power plug pins, wipe them carefully.
 - Otherwise, abnormal operation or electric shock may occur.
- Do not pull the power cord and do not touch the power plug with wet hands.
 - Otherwise, electric shock or fire may occur.

- Do not use a power source with the incorrect voltage. Do not use a multi-plug outlet or power strip for the product. Do not leave the power cord lying on the floor. Attach the cord close to a wall.
 - Otherwise, electric shock or fire may occur.
- Do not use a damaged power plug, power cord, or loose power outlet.
 - Otherwise, electric shock or fire may occur.
- If the power cord is damaged, have a Samsung authorized service center's qualified repairman replace the power cord with a new power cord.
 - Otherwise, electric shock or fire may occur.
- Except for an authorized repairman, do not disassemble or modify the clean station.
- When using the product in a veranda, make sure the power cord and the power plug do not touch water.

Operation

WARNING

- Static electricity may occur depending on the humidity, temperature, or floor material, etc. of your operating environment. If it happens repeatedly, contact a Samsung service center.
- Do not cause a short circuit by touching the power terminal with utensils, metal screw drivers, etc.
 - Otherwise, product malfunction or electric shock may occur.
- Make sure that any liquid such as water or juice does not touch inside or outside the product.
 - Otherwise, electric shock or fire may occur.
- The clean station is manufactured for Samsung Jet wireless vacuum cleaner only, so do not use the clean station for other purposes.
- Do not use the product near heating appliances such as heaters, or in areas containing combustible sprays, or flammable materials.
 - Otherwise, fire or product deformation may occur.

- If there is a gas leak, or a combustible spray is used such as a dust remover, do not touch the power outlet and open the window for ventilation.
 - Otherwise, an explosion or fire may occur.
- If the product makes a strange sound or emits a smell or smoke, turn off the product immediately, and then contact a Samsung service center.
 - Otherwise, electric shock or fire may occur.

CAUTION

- Do not allow children or a pet to ride on or play with the product.
 - If the product falls over, an injury or product and floor damage may occur.
- When moving the product, you should grip it with both hands.

NOTE

- When the dust bag of the clean station is filled with dust, the product may stop temporarily due to the overheating prevention device of the motor. Replace the dust bag and operate the product again.
- As a new product, it may have a slight odor for the first 3 months after purchase.

Maintenance

WARNING

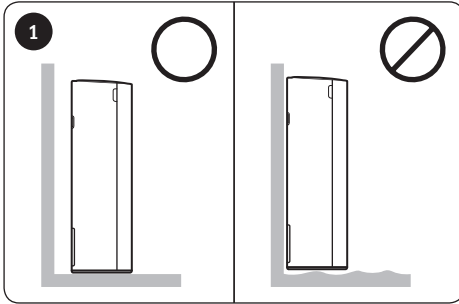
- When cleaning the exterior of the product, unplug the product first and then wipe it with a dry towel. Do not spray water directly onto the product or wipe it with volatile materials such as benzene, thinner, or alcohol.
 - Otherwise, product damage such as plastic breakage, deformation, discoloration, printing deterioration, etc. may occur.

CAUTION

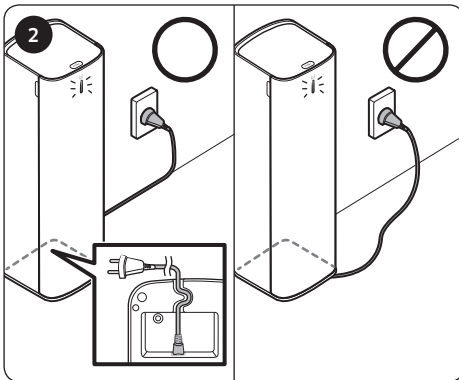
- Do not push the clean station in case it falls over.
 - Personal injury, floor and product damage may occur.
- When the clean station emits bad odor, replace the dust bag or clean the filters.
- When you pull the power cord out of the groove at the bottom of the clean station, do not pull it hard. Turn the cord gently on its side so that it can come out without interruption.
 - Otherwise, the power cord may get damaged and could cause an electric shock or fire.

Installing the clean station

Installation guide



As the outlet is at the rear of the product, do not put the product close against a wall, allow 10 cm (4 in) space between the wall and the product, and place the product on a stable floor.



Put the power cord into the groove at the bottom of the clean station, arrange the cord neatly along the wall and plug the product in.

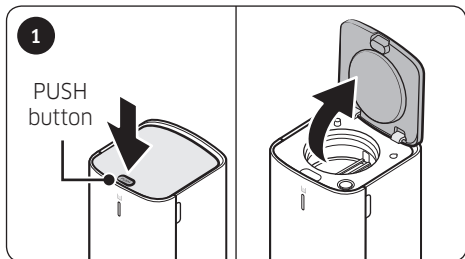
- Leaving the cord out on the floor can lead to the power cord being damaged or cause a tripping hazard.
- When the clean station is plugged in, the status indicator turns 'blue' and then turns off.



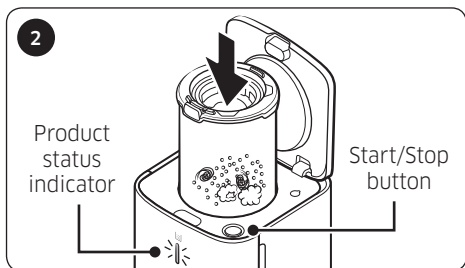
* Please refer to the QR code for detailed information on the use of product and cleaning methods.

Using the clean station

The clean station is compatible with the provided dustbin only.

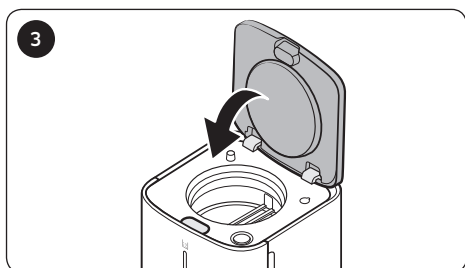


Press the **[PUSH]** button on the upper cover of the clean station.

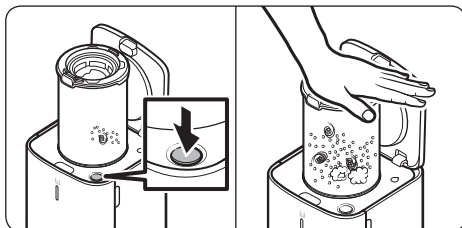


Insert the dustbin into the clean station. Dust is ejected automatically.

- When the clean station is in operation, the status indicator turns 'blue'.
- Press the **[Start/Stop]** button to stop operation.

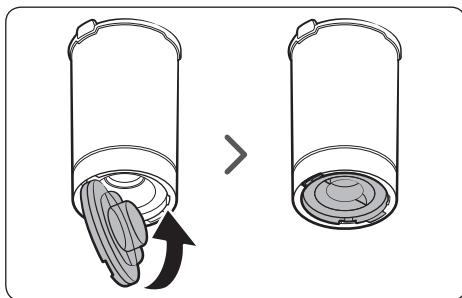


When the clean station's operation stops completely, pull the dustbin out and close the clean station by pressing the upper cover firmly.



NOTE

- If dust still remains inside the dustbin even after using the clean station, press the **[Start/Stop]** button to operate the clean station.
 - Press the button again to stop operation.
- If the dustbin is filled with dust and will not eject it properly, push the washable micro filter down with your hand, and then operate the clean station.
- When there are foreign object residues, remove them by referring to 'Maintaining the clean station' section of the manual.



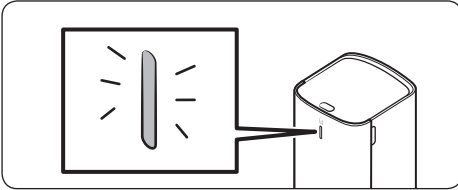
CAUTION

- After using the clean station, you should close the dustbin by pressing the bottom cover firmly until you hear it 'click'.

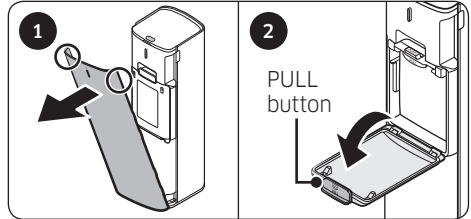
Maintaining the clean station

Dust bag

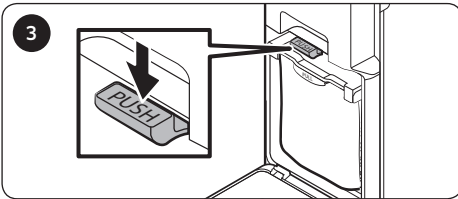
Time to replace a dust bag



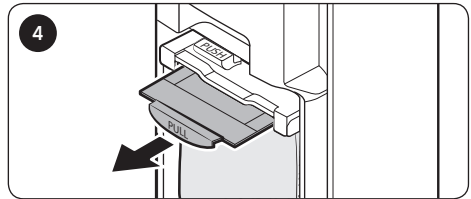
* When the status indicator turns 'red', you should replace the dust bag.



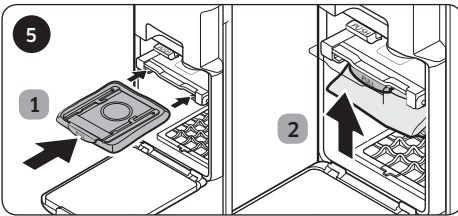
- 1 Grip both sides of the front cover and pull the cover towards you.
- 2 Open the cover by pulling the **[PULL]** button.



Press the **'PUSH'** lever.

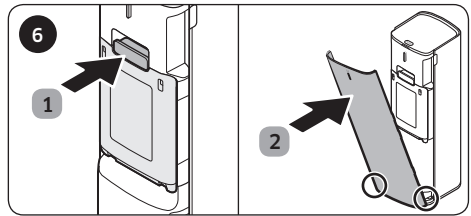


Pull the **'PULL'** lever out in a diagonal direction and remove the dust bag.



Insert a new dust bag towards the back and push the **'PULL'** lever upward firmly until you hear it 'click'.

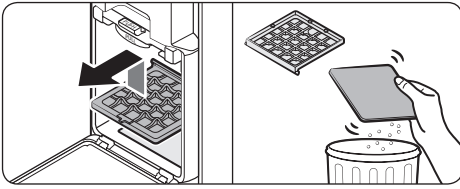
* Be cautious not to assemble incorrectly when inserting the dust bag.



After replacing the dust bag, assemble the clean station in reverse order.

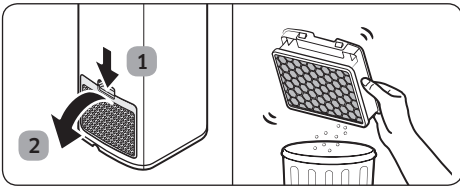
NOTE

- If the dust bag emits a bad odor even though it is not filled with dust, replace the dust bag.
- When you operate the clean station after replacing the dust bag, the status indicator changes from red to blue.



Premotor Filter

- Lift up the Premotor Filter inside the product and pull it out. Then, detach the nonwoven fabric from the filter.
- Remove the dust on the nonwoven fabric by shaking it and reassemble the Premotor Filter.



Ultra fine Dust Filter

- Do not clean the Ultra fine Dust Filter with water. Shake the filter.
- To maintain the best performance of the Ultra fine Dust Filter, replace the filter once a year.

If you have any questions or comments relating to Samsung products, please contact the SAMSUNG customer care center.

Country	Customer Care Center	Web Site
CANADA	1-800-SAMSUNG (726-7864) 1-844-SAM-PAYS (726-7297)	www.samsung.com/ca/support (English) www.samsung.com/ca_fr/support (French)
U.S.A	1-800-SAMSUNG (726-7864) 1-844-SAM-PAYS (726-7297)	www.samsung.com/us/support



Aspirateur

Guide d'utilisation

Série VS20R90**** / Série VS15R85****

- Avant d'utiliser cet appareil, veuillez lire attentivement les instructions.
- Utilisation en intérieur uniquement



SAMSUNG

Table des matières

PRÉPARATION

Consignes de sécurité 3

INSTALLATION

Nomenclature des pièces 15

Accessories 16

Installation de la station de charge 17

Guide d'installation 17

UTILISATION

Utilisation de l'aspirateur 18

Utilisation de la station de charge 18

Mise en charge de la batterie 19

Utilisation de l'aspirateur 20

Utilisation des accessoires 21

ENTRETIEN

Entretien de l'aspirateur 24

Lorsque vous videz le réservoir de poussière 24

Procédure pour vider facilement le réservoir de poussière 24

Vidage et nettoyage du réservoir de poussière 24

Nettoyage du filtre 26

Nettoyage des accessoires 27

ANNEXE

Remarques et mises en garde 29

Utilisation de la batterie 29

Utilisation 30

Entretien 32

Dépannage 33

Caractéristiques techniques de l'appareil

Modèle		VS20R90****	VS15R85****
Alimentation		100-240 V~ 50-60 Hz	
Consommation électrique nominale		550 W	410 W
Caractéristiques techniques de la batterie		Lithium-ion 21,9 V, 2 850 mAh, 6 éléments	Lithium-ion 21,6 V, 1 800 mAh, 6 éléments
Temps de charge		3,5 heures	
Temps de nettoyage	Aspirateur portable	Environ 6 minutes (MAX) / Environ 30 minutes (MOY) / Environ 60 minutes (MIN)	Environ 5 minutes (MAX) / Environ 20 minutes (MOY) / Environ 40 minutes (MIN)
	Brosse à action douce	Environ 9 minutes (MAX) / Environ 20 minutes (MOY) / Environ 40 minutes (MIN)	Environ 6 minutes (MAX) / Environ 20 minutes (MOY) / Environ 30 minutes (MIN)
	Brosse à action turbo	Environ 9 minutes (MAX) / Environ 20 minutes (MOY) / Environ 35 minutes (MIN)	Environ 5 minutes (MAX) / Environ 18 minutes (MOY) / Environ 27 minutes (MIN)

* Les temps de charge et de nettoyage peuvent varier en fonction des brosses et des conditions d'utilisation.

Consignes de sécurité

- Avant d'utiliser cet appareil, veuillez lire attentivement le présent guide et le conserver pour toute référence ultérieure.
- Les instructions d'utilisation suivantes s'appliquant à plusieurs modèles, il est possible que les caractéristiques de votre aspirateur soient légèrement différentes de celles spécifiées dans le présent guide.

Symboles Attention/Avertissement utilisés

AVERTISSEMENT

Indique un danger de mort ou de blessure grave.

ATTENTION

Indique un risque de blessure ou de dégât matériel.

Autres symboles utilisés

REMARQUE

Indique que le texte qui suit contient des informations supplémentaires importantes.

Avertissement de la proposition 65 de l'État de Californie (États-Unis uniquement)

AVERTISSEMENT

Cet appareil contient des produits chimiques connus de l'État de la Californie pour causer le cancer et des anomalies congénitales ou des effets nocifs sur la reproduction.



Pour le recyclage de la batterie, rendez-vous sur call2recycle.org
ou appelez le 1-800-822-8837.

Le non-respect de ces consignes risquerait d'endommager les composants internes de l'aspirateur et d'annuler votre garantie.

Généralités

- Lisez attentivement toutes les instructions. Avant d'allumer l'aspirateur, assurez-vous que la tension de votre alimentation électrique correspond à celle indiquée sur la plaque signalétique située à l'arrière de l'aspirateur portable (côté contact de la batterie).
- **AVERTISSEMENT** : n'utilisez pas l'aspirateur dans un sol ou tapis mouillé.
- En cas d'utilisation par un enfant ou à proximité d'un enfant, soyez extrêmement vigilant. Cet aspirateur ne doit pas être utilisé comme un jouet. Ne laissez jamais l'aspirateur en marche sans surveillance. N'utilisez l'aspirateur que dans le but pour lequel il est destiné, et comme décrit dans les présentes instructions.
- N'utilisez pas l'aspirateur sans son réservoir de poussière.
- Videz le réservoir de poussière avant qu'il ne soit plein pour conserver toute l'efficacité de votre aspirateur.
- N'utilisez pas l'aspirateur pour aspirer des allumettes, des cendres chaudes ou des mégots de cigarettes. Maintenez l'aspirateur à l'écart des cuisinières et autres sources de chaleur. La chaleur peut déformer et décolorer les pièces en plastique de l'appareil.
- Évitez d'aspirer des objets durs ou tranchants car ils risqueraient d'endommager les composants de l'aspirateur.
- N'obstruez pas l'orifice d'aspiration ou d'évacuation.
- Afin d'éviter tout dommage, débranchez l'appareil en attrapant la fiche, et non en tirant sur le cordon.

-
- Cet appareil n'est pas conçu pour être utilisé par des personnes (y compris des enfants) n'ayant pas l'expérience et les connaissances suffisantes, ou dont les capacités physiques, sensorielles ou mentales sont réduites, sauf si celles-ci sont sous la surveillance ou ont reçu les instructions d'utilisation appropriées de la personne responsable de leur sécurité. Les enfants ne doivent pas procéder au nettoyage ou à l'entretien de l'aspirateur sans la surveillance d'un adulte.
 - Il est nécessaire de surveiller les enfants pour s'assurer qu'ils ne jouent pas avec l'appareil.
 - La batterie doit être retirée du corps principal avant de procéder au nettoyage ou à l'entretien de l'aspirateur.
 - L'utilisation d'une rallonge est déconseillée.
 - Si votre aspirateur ne fonctionne pas correctement, éteignez-le et communiquez avec un réparateur Samsung agréé.
 - Si le cordon d'alimentation est endommagé, il doit être remplacé par un centre de réparation Samsung afin d'éviter tout danger électrique.
 - N'utilisez pas l'aspirateur pour aspirer de l'eau.
 - Ne l'immergez pas dans l'eau pour le nettoyer.
 - Veuillez communiquer avec Samsung ou avec un centre de réparation Samsung pour procéder au remplacement si tel est nécessaire.

Station de charge

- N'utilisez pas la fiche polarisée avec une prise ou une rallonge non polarisée.
- N'utilisez pas l'appareil à l'extérieur ni sur des surfaces mouillées.
- Débranchez la station de charge de la prise lorsqu'elle n'est pas utilisée ou avant toute opération d'entretien.
- Utilisez uniquement la station de charge fournie par le fabricant pour recharger l'appareil.
- N'utilisez jamais de cordon ou de fiche endommagé(e).
- Ne tirez pas sur le cordon ; ne soulevez pas l'appareil par le cordon ; n'utilisez pas le cordon comme poignée ; ne fermez pas une porte sur le cordon ; ne tirez pas le cordon sur des rebords ou des angles tranchants. Maintenez le cordon éloigné des surfaces chauffées.
- N'utilisez pas de rallonges ni de prises fournissant un courant nominal inadéquat.
- Ne rechargez pas une batterie non rechargeable.
- Ne débranchez pas l'appareil en tirant sur le cordon. Pour le débrancher, attrapez la fiche et non le cordon.
- Ne détériorez pas les batteries et ne les faites pas brûler car elles risquent d'exploser à des températures élevées.
- N'essayez pas d'ouvrir la station de charge. Les réparations doivent être effectuées uniquement par un centre de réparation Samsung qualifié.
- N'exposez jamais la station de charge à des températures élevées et évitez tout contact avec de l'humidité.

Aspirateur

- N'aspirez jamais d'objets durs ou tranchants tels que des morceaux de verre, des clous, des vis, des pièces de monnaie, etc.
- N'utilisez pas l'appareil sans filtre. Pour les opérations d'entretien, n'insérez jamais vos doigts ou des objets dans le compartiment du ventilateur au cas où l'appareil se remettrait accidentellement en marche.

- N'insérez aucun objet dans les ouvertures. N'utilisez pas l'appareil si l'une des ouvertures est obstruée. Nettoyez régulièrement les ouvertures pour éliminer toute trace de poussière, peluches, cheveux ou tout autre corps étranger risquant d'empêcher la circulation de l'air.
- N'aspirez jamais de substance toxique (javel, ammoniac, produit de débouchage, etc.).
- N'aspirez jamais d'objets en train de brûler ou de fumer, tels que des cigarettes, des allumettes ou des cendres chaudes.
- N'utilisez pas l'aspirateur dans un espace clos rempli de vapeurs de peinture à l'huile, de diluant, de substances antimites, de poussières inflammables et autres vapeurs explosives ou toxiques.

Installation

- Si vous rencontrez un problème lors de l'installation de la station de charge, communiquez avec un centre de réparation Samsung.
- * Si vous n'installez pas la station de charge correctement, les blessures ou le dysfonctionnement de l'appareil qui en découleront ne pourront être dédommagés.

Branchement

AVERTISSEMENT

- Lors de l'installation de la station de charge, ne courbez pas le cordon d'alimentation avec trop de force et ne placez pas non plus d'objets lourds sur celui-ci.
 - En cas de non-respect de cette consigne, une électrocution ou un incendie risque de se produire.
- S'il y a de la poussière, de l'eau, etc. sur une broche ou un point de contact de la fiche d'alimentation, essuyez-les soigneusement.
 - En cas de non-respect de cette consigne, un fonctionnement anormal ou une électrocution risque de se produire.
- Ne tirez pas trop fort sur le cordon et ne touchez jamais la fiche avec les mains mouillées.

- Ne branchez pas la station de charge à une source électrique n'ayant pas la bonne tension. Ne branchez pas la station de charge à une multiprise ou à une rallonge. Ne laissez pas le cordon d'alimentation traîner sur le sol. Placez le cordon près d'un mur.
 - En cas de non-respect de cette consigne, une électrocution ou un incendie risque de se produire.
- N'utilisez pas de fiche ou de cordon d'alimentation endommagé(e) ou de prise mal fixée.
 - En cas de non-respect de cette consigne, une électrocution ou un incendie risque de se produire.
- Si le cordon d'alimentation est endommagé, faites-le remplacer par un neuf dans un centre de réparation Samsung agréé.
 - En cas de non-respect de cette consigne, une électrocution ou un incendie risque de se produire.

Utilisation

AVERTISSEMENT

- Ne touchez pas la borne de charge d'un aspirateur ou d'une station de charge avec des baguettes, des tournevis métalliques, des fourchettes, des couteaux, etc.
 - En cas de non-respect de cette consigne, une électrocution ou un dysfonctionnement de l'appareil risque de se produire.
- Assurez-vous que les bornes de la batterie de la station de charge n'entrent pas en contact avec un élément conducteur, tel qu'un bracelet, une montre, une barre de métal, un clou, etc.
- Assurez-vous qu'aucun liquide tel que de l'eau ou du jus ne puisse pénétrer dans l'aspirateur ou dans la station de charge.
 - En cas de non-respect de cette consigne, une électrocution ou un incendie risque de se produire.
- N'utilisez pas la station de charge à d'autres fins que celles prévues.
 - En cas de non-respect de cette consigne, la station de charge risque d'être gravement endommagée ou un incendie peut se produire.

- N'aspirez pas de liquides, de lames, de broches, de braises, etc. pendant le nettoyage.
 - En cas de non-respect de cette consigne, l'appareil peut dysfonctionner ou risque d'être endommagé.
- Ne montez pas sur le corps de l'appareil et ne le frappez pas.
 - En cas de non-respect de cette consigne, vous risquez d'endommager l'appareil ou de vous blesser.
- La brosse et la sortie d'air ne doivent pas être obstruées lors du nettoyage.
 - En cas de non-respect de cette consigne, l'appareil peut dysfonctionner ou un incendie risque de se produire à cause de la surchauffe de l'appareil.
- Cet appareil est conçu pour une utilisation domestique uniquement. N'utilisez pas cet appareil pour un nettoyage intensif, nettoyage commercial, nettoyage industriel ou nettoyage en extérieur, notamment sur des pierres ou du ciment. Ne l'utilisez pas pour aspirer de la poudre de craie dans et autour de tables de billards ou dans des salles hospitalières aseptisées.
 - En cas de non-respect de cette consigne, l'appareil peut dysfonctionner ou risque d'être endommagé.
- N'utilisez pas l'appareil à proximité d'un appareil de chauffage (par ex. un radiateur), ou dans des zones contenant des pulvérisateurs combustibles ou des substances inflammables.
 - En cas de non-respect de cette consigne, l'appareil peut être déformé ou un incendie risque de se produire.
- Avant d'utiliser l'appareil, assurez-vous que les filtres sont correctement insérés.
 - En cas de non-respect de cette consigne, de la poussière peut pénétrer dans le moteur à l'intérieur du corps principal et alors endommager l'appareil. La puissance d'aspiration risque d'être réduite.
- En cas de fuite de gaz ou d'utilisation de vaporisateurs combustibles, ne touchez pas la prise électrique et ouvrez la fenêtre pour aérer.
 - En cas de non-respect de cette consigne, une explosion ou un incendie risque de se produire.

- Si l'aspirateur émet un bruit ou une odeur étrange, ou encore de la fumée, éteignez-le immédiatement puis communiquez avec un centre de réparation Samsung.
 - En cas de non-respect de cette consigne, une électrocution ou un incendie risque de se produire.

ATTENTION

- N'utilisez pas l'appareil à proximité d'une substance combustible. De plus, ne l'utilisez pas :
 - dans un endroit où une bougie allumée ou une lampe de bureau est placée sur le sol ;
 - dans un endroit où un radiateur est allumé sans surveillance ou dans une pièce où des braises sont encore chaudes dans une cheminée, dans un cendrier, etc. ;
 - dans un endroit où des substances combustibles (par ex. essence, alcool, diluant, cendrier avec cigarettes allumées, etc.) sont présentes.
- Ne laissez pas les enfants s'accrocher à la station de charge ou la pousser.
 - Ils risqueraient de se blesser ou d'endommager l'appareil et le sol.
- Lorsque vous avez besoin de poser l'aspirateur pendant une courte durée au cours du nettoyage, éteignez-le et déposez-le au sol.
 - En cas de non-respect de cette consigne, l'aspirateur risque de tomber et de provoquer des blessures ou de subir de sérieux dommages.
- Ne mettez pas l'appareil en charge près d'une fenêtre, d'un radiateur, de toilettes, d'une salle de bains, etc.
- Après utilisation de l'aspirateur, vous devez le ranger sur la station de charge ou le déposer doucement au sol.
 - En cas de non-respect de cette consigne, l'appareil risque de tomber et de provoquer des blessures ou de subir de sérieux dommages.
- Ne posez pas l'aspirateur contre un mur ou une table.
- N'utilisez pas l'aspirateur à d'autres fins que celles pour lesquelles il est prévu. (Ne laissez pas les enfants monter sur l'appareil ou jouer avec.)
 - Ils risqueraient de se blesser ou d'endommager l'appareil.

-
- Avant de brancher ou de débrancher la station de charge, éteignez l'aspirateur et assurez-vous que les broches de la fiche d'alimentation n'entrent pas en contact avec vos mains.
 - En cas de non-respect de cette consigne, un incendie ou une électrocution risque de se produire.
 - Ne marchez pas sur la partie supérieure de la brosse humide pendant son utilisation.
 - En cas de non-respect de cette consigne, l'appareil ou le sol risque d'être endommagé.
 - Lorsque vous utilisez l'aspirateur, faites attention à ne pas vous blesser avec les pièces mobiles ou rotatives.
 - Faites attention à ne pas aspirer des parties du corps avec une brosse de l'aspirateur (cheveux, etc.).
 - Lorsque vous nettoyez un mur ou plafond, utilisez vos deux mains.
 - Utilisez vos deux mains pour aspirer. Si vous aspirez d'une seule main, vous risquez de vous faire mal au poignet ou de faire tomber l'aspirateur et donc de vous blesser ou d'endommager l'appareil.
 - Lorsque vous assemblez l'aspirateur, faites attention à ne pas coincer vos doigts ou vos mains dans l'articulation de la poignée.
 - N'utilisez pas l'aspirateur sur les objets qui peuvent se rayer facilement (écrans, appareils en acier inoxydable, etc.).
 - Ne rangez pas l'aspirateur à l'intérieur d'une voiture.
 - N'utilisez pas d'eau pour nettoyer l'aspirateur pendant que vous l'utilisez.
 - Utilisez l'aspirateur uniquement dans des endroits secs.
 - N'utilisez pas l'aspirateur dans des endroits humides ou sur de l'eau.
 - N'utilisez pas l'appareil pour aspirer les déversements de boissons ou les excréments d'animaux domestiques.
 - N'utilisez pas l'aspirateur sous la lumière directe du soleil ou par forte chaleur.

Entretien

⚠ AVERTISSEMENT

- Avant de retirer les corps étrangers à l'intérieur de l'aspirateur, éteignez d'abord l'aspirateur.
 - Si l'aspirateur est allumé lorsque vous retirez les corps étrangers, vous risquez de vous blesser ou d'endommager l'appareil.
- Lorsque vous nettoyez l'extérieur de l'appareil, éteignez-le d'abord puis essuyez-le avec une serviette sèche. Ne vaporisez pas d'eau directement sur l'appareil et ne l'essuyez pas avec des substances volatiles telles que du benzène, du diluant ou de l'alcool.
 - Si de l'eau pénètre dans l'appareil et qu'une erreur survient, éteignez-le et communiquez avec un centre de réparation Samsung.
- Débranchez la station de charge avant de la nettoyer.
- Lorsque vous nettoyez les pièces lavables, n'utilisez pas de détergent alcalin, d'acide, de détergent industriel, d'assainisseur d'air, d'acide acétique, etc.
 - En cas de non-respect de cette consigne, vous risquez d'endommager l'appareil (rupture du plastique, déformation, décoloration, détérioration des écritures, etc.).

Pièces lavables		Réservoir de poussière, le microfiltre lavable, le filtre à poussière ultrafine, grille filtrante à maille métallique, chiffon sec
Détergent acceptable	Détergent neutre	Liquide vaisselle
Détergent non autorisé	Détergent alcalin	Oxygène liquide, nettoyant anti-moisissures, etc.
	Détergent acide	Huile de paraffine, émulsifiant, etc.
	Détergents industriels	NV-I, PB-I, Opti, alcool, acétone, benzène, diluant, etc.
	Assainisseur d'air	Assainisseurs d'air à pulvérisation (senteur café, herbes, etc.)
	Huiles	Huiles animales ou végétales
	Autres	Acide acétique comestible, vinaigre, acide acétique glacial, etc.

⚠ ATTENTION

- Ne poussez pas l'aspirateur lorsqu'il est rangé sur la station de charge.
 - Vous risqueriez de vous blesser ou d'endommager l'appareil et le sol.

NOTIFICATION DE RÉGLEMENTATION

1. Avis concernant la FCC

AVERTISSEMENT

- Tous les changements ou modifications non expressément approuvé(e)s par l'autorité responsable de la conformité à la réglementation peut annuler le droit de l'utilisateur à utiliser cet appareil.
- Cet appareil est conforme aux dispositions de la section 15 du règlement de la FCC. Le fonctionnement est soumis aux deux conditions suivantes :

1 Cet appareil ne doit pas causer d'interférences nuisibles, et

2 Cet appareil doit accepter toute autre interférence reçue y compris les interférences pouvant entraîner un fonctionnement non désiré.

- Pour le produit disponible sur le marché des USA/du Canada, seuls les canaux 1 à 11 peuvent être utilisés. La sélection des autres canaux est impossible.

DÉCLARATION DE LA FCC :

- Cet équipement a été testé et s'est avéré conforme aux limites d'un dispositif numérique de la classe B, conformément à la section 15 du règlement de la FCC. Ces limites sont conçues pour assurer la protection raisonnable contre des interférences nuisibles dans une installation résidentielle.
- Cet appareil génère, utilise, et peut émettre de l'énergie radio électrique et, s'il n'est pas installé et utilisé conformément aux présentes instructions, peut provoquer des interférences nuisibles. Cependant, il n'y a aucune garantie que des interférences ne se produiront pas dans une installation particulière. Si cet appareil cause des interférences nuisibles à la réception des signaux de radio ou de télévision, ce qui peut être déterminé en allumant et en éteignant l'appareil, l'utilisateur est encouragé à essayer de corriger l'interférence par une ou plusieurs des mesures suivantes :
 - Réorienter ou déplacer l'antenne de réception
 - Augmenter l'espace entre l'appareil et le récepteur
 - Connecter l'appareil sur un circuit électrique différent de celui auquel le récepteur est connecté
 - Consultez le revendeur ou un technicien expérimenté en radio/télévision pour obtenir de l'aide.

DÉCLARATION DE LA FCC SUR L'EXPOSITION AUX RADIATIONS :

- Cet appareil est conforme aux limitations prévues par la FCC pour l'exposition aux irradiations dans le cadre d'un environnement d'accès libre. Cet appareil doit être installé et utilisé avec une distance minimale de 20 cm entre le radiateur et votre corps. Ce dispositif et son(s) antenne(s) ne doivent pas être coimplantés ni utilisés à proximité d'une autre antenne ou émetteur.

2. Notification IC

- Le terme « IC » précédant le numéro d'homologation radio signifie uniquement que les spécifications techniques d'Industry Canada ont été atteintes. Le fonctionnement est soumis aux deux conditions suivantes : (1) cet appareil ne doit pas causer d'interférences, et (2) cet appareil doit accepter toute autre interférence reçue y compris les interférences pouvant entraîner un fonctionnement non désiré.
- Cet appareil numérique de la classe B est conforme à la norme ICES-003 canadienne.
- Cet appareil numérique de la classe B est conforme à la norme NMB-003 du Canada.
- Pour le produit disponible sur le marché des USA/du Canada, seuls les canaux 1 à 11 peuvent être utilisés. La sélection des autres canaux est impossible.

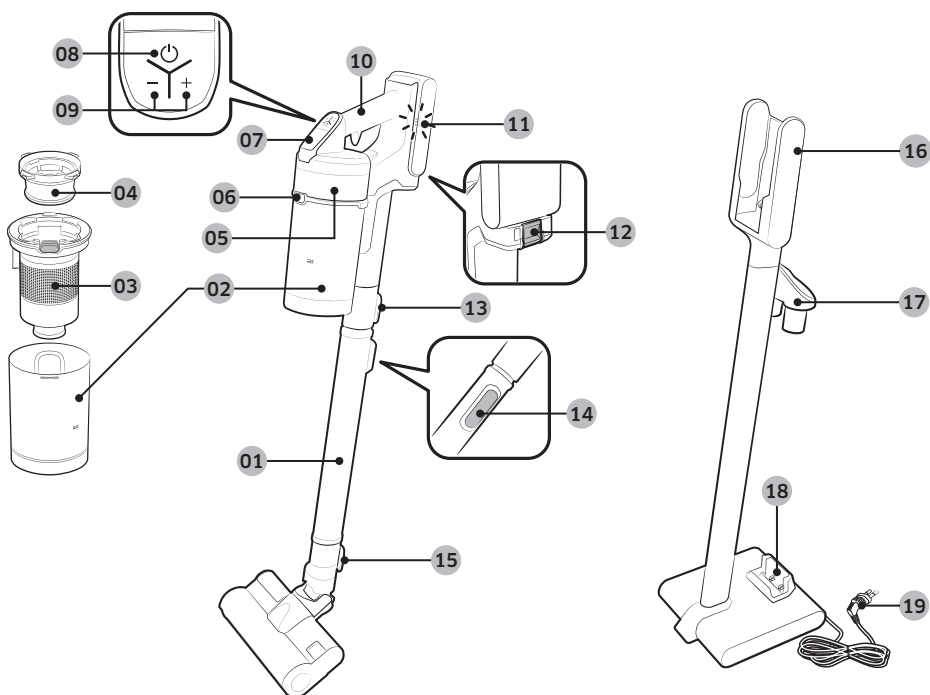
DÉCLARATION IC SUR L'EXPOSITION AUX RADIATIONS :

- Cet appareil est conforme aux limitations prévues par la norme IC RSS-102 pour l'exposition aux irradiations dans le cadre d'un environnement d'accès libre. Cet appareil doit être installé et utilisé avec une distance minimale de 20 cm entre le radiateur et votre corps. Ce dispositif et son(s) antenne(s) ne doivent pas être coimplantés ni utilisés à proximité d'une autre antenne ou émetteur.

Notification de licence de source libre

- Cet appareil utilise un logiciel de source libre. Les licences de source libre sont disponibles dans le menu du produit.
- Appuyez légèrement sur « Réglages > Réseau > Mise à jour logicielle > Legal Information (Information légale) » sur l'appareil pour plus de détails.

Nomenclature des pièces



- | | |
|--------------------------------------------------------------|--------------------------------------------------------|
| 01 Tuyau (réglable) | 10 Poignée |
| 02 Réservoir de poussière | 11 Témoin du niveau de charge |
| 03 Grille filtrante à maille métallique | 12 Bouton de déverrouillage de la batterie |
| 04 Microfiltre lavable | 13 Bouton de déverrouillage du tuyau |
| 05 Filtre à poussière ultrafine | 14 Bouton de réglage de la longueur de tuyau |
| 06 Bouton de déverrouillage du réservoir de poussière | 15 Bouton de déverrouillage de la brosse |
| 07 Écran | 16 Socle de charge de l'aspirateur |
| 08 Bouton Marche/Arrêt (⏻) | 17 Support d'accessoires |
| 09 Bouton de contrôle de la puissance d'aspiration | 18 Port de charge de la batterie supplémentaire |
| | 19 Cordon d'alimentation |

* Caractéristiques techniques de la batterie

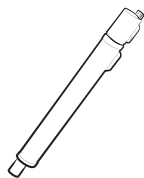
Série VS20R90**** : lithium-ion 21,9 V, 2 850 mAh, 6 éléments

Série VS15R85**** : lithium-ion 21,6 V, 1 800 mAh, 6 éléments

* Ces deux batteries ne sont pas compatibles entre elles.

Accessories

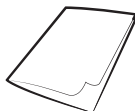
Accessories may differ depending on the models.



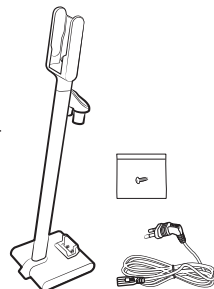
Tuyau (réglable)



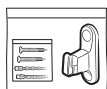
Batterie



Guide d'utilisation



Station de charge /
Vis : x1 / Cordon
d'alimentation



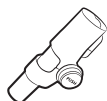
Vis : x2 / Douilles à
expansion : x2 /
Crochet de fixation : x1



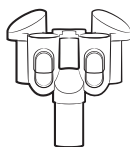
Outil de combinaison



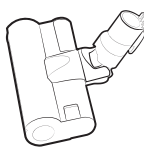
Suceur plat de rallonge



*Embout souple



*Support de brosse



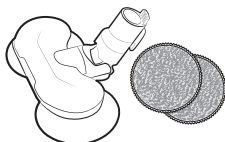
*Brosse à action douce



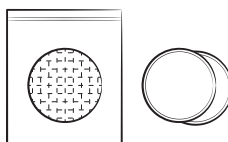
*Brosse à action turbo



*Mini brosse motorisée



*Brosse humide /
Tampon humide multi-
usage



*Tampon humide à
usage unique / Tampon
amovible

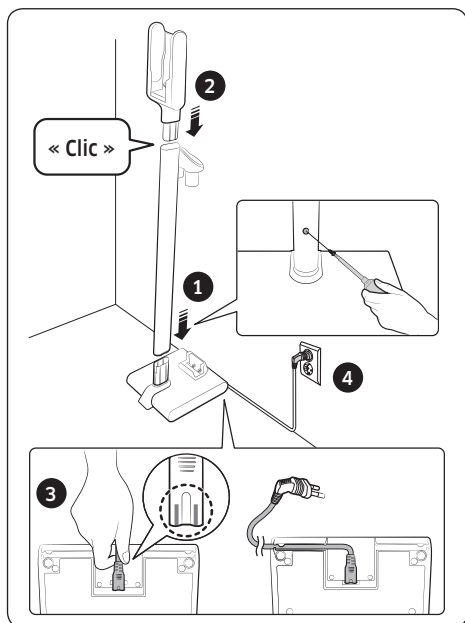


*Clean Station

*En option

Installation de la station de charge

Guide d'installation

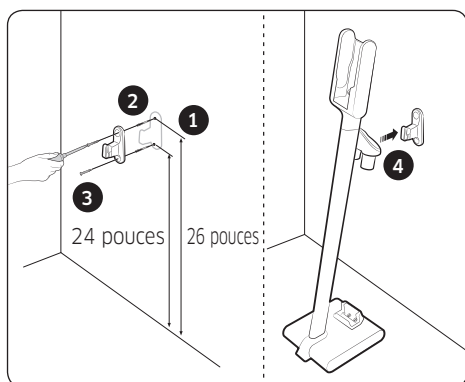


Assemblage de la station de charge

- 1 Placez le pied de la station sur le support au sol, puis vissez les éléments ensemble à l'aide de la petite vis fournie.
 - Vérifiez que les éléments sont bien alignés et pressez jusqu'au bout afin que le trou de vis soit aligné.
- 2 Insérez le socle de charge de l'aspirateur par-dessus le pied de la station.
 - Ne le démontez pas une fois que vous l'avez monté.
- 3 Branchez le cordon d'alimentation à l'arrière de la station de charge.
 - Saisissez la partie de branchement du cordon et poussez-la fermement sur les broches de branchement jusqu'à ce que les lignes grises à l'extrémité du cordon ne soient plus visibles.
 - Pour faciliter l'installation de la station directement contre un mur, insérez le cordon dans l'une des rainures en bas du support au sol.

4 Branchez la station de charge.

Fixation à l'aide du crochet



- 1 Utilisez le crochet de fixation comme modèle pour marquer sur le mur l'emplacement des trous de vis en haut et en bas.
 - En haut : 26 pouces au-dessus du sol
 - En bas : 24 pouces au-dessus du sol

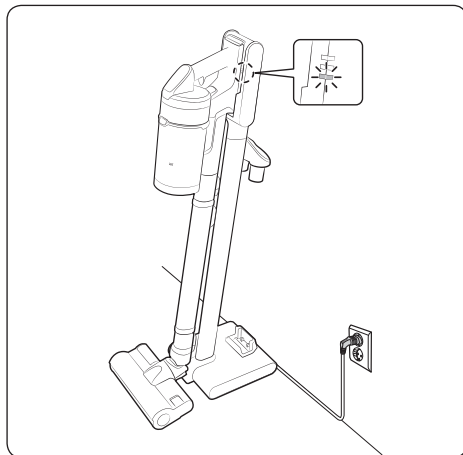
- 2 Percez les trous à l'aide d'un foret de 1/4 de pouce, puis insérez les douilles à expansion fournies dans le trou.
- 3 Fixez le crochet de fixation au mur à l'aide des (grandes) vis fournies.
- 4 Accrochez la rainure de la station de charge sur le crochet de fixation.



* Veuillez vous reporter au code QR pour en savoir plus sur la méthode d'installation et de mise en charge de la station de charge.

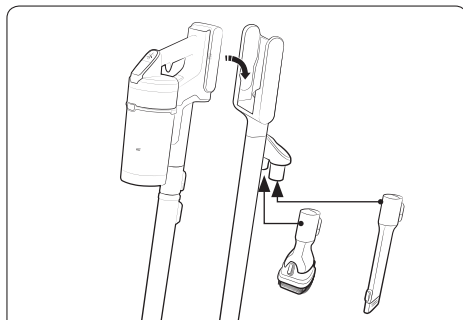
Utilisation de l'aspirateur

Utilisation de la station de charge



Mise en charge

- * Vérifiez que le dos de la batterie est correctement placé sur le socle de charge de l'aspirateur.
- * Vérifiez que le témoin du niveau de charge s'allume pendant la charge.
- * Le témoin du niveau de charge clignote pendant la charge. Lorsque la charge est terminée, le témoin ne clignote plus et son intensité lumineuse diminue.



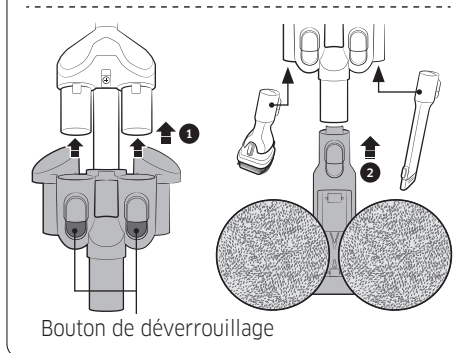
Rangement des accessoires

- * Lorsque les accessoires sont démontés en vue de leur rangement, de la poussière risque de tomber de la partie aspiration de l'aspirateur.
- * Après le nettoyage, réduisez la longueur du tuyau et mettez l'appareil en marche en mode MAX pendant 10 secondes.


Rangement de la brosse humide

Lorsque le support de brosse est relié à la station de charge, vous pouvez également ranger la brosse humide sur la station de charge.

- * Ne reliez pas la mini brosse motorisée au support de brosse, car vous risqueriez de l'endommager.
- * Nettoyez et faites sécher les tampons de la brosse humide avant de les ranger. Lorsque vous les rangez près d'un mur, les tampons risquent de toucher le mur et de le salir s'ils ne sont pas complètement propres et secs.
- * Lors du retrait du support de brosse, appuyez sur les 2 boutons de déverrouillage sur le support.

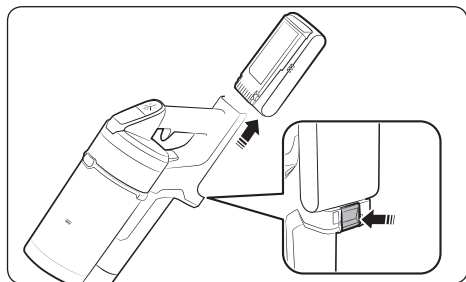


Mise en charge de la batterie

- * Lorsque le témoin du niveau de charge est au niveau le plus faible et qu'il clignote (), mettez la batterie en charge.
- * Lorsque vous mettez l'aspirateur en charge, assurez-vous que la partie de branchement de la station de charge est correctement reliée.
- * L'aspirateur ne peut pas être utilisé pendant qu'il est en charge.

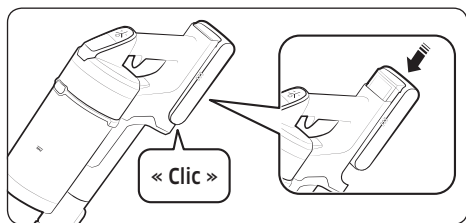
ATTENTION

- Avant d'éjecter la batterie, vous devez éteindre l'appareil. (Si la batterie est éjectée par force alors que l'aspirateur est en marche, ce dernier risque de dysfonctionner.)
- Faites attention à ne pas faire tomber la batterie. Si vous la faites tomber, vous risquez de vous blesser ou d'endommager la batterie.



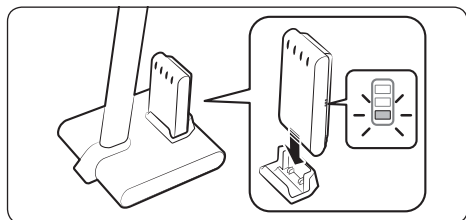
Éjection de la batterie

Pour éjecter la batterie, appuyez sur le bouton de déverrouillage de la batterie situé à l'arrière de la poignée.



Réinsertion de la batterie

Poussez la batterie jusqu'au bout, jusqu'à entendre un « clic ».

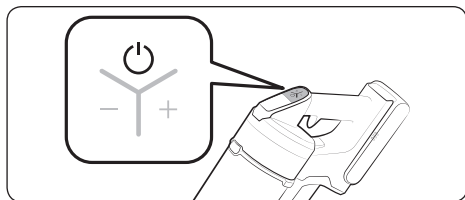


Mise en charge de la batterie supplémentaire

- Mettez la batterie supplémentaire en charge sur le port de charge de la batterie supplémentaire situé en bas de la station de charge.
- Poussez fermement la batterie.
- Vérifiez que le témoin du niveau de charge s'allume pendant la charge.

Utilisation de l'aspirateur

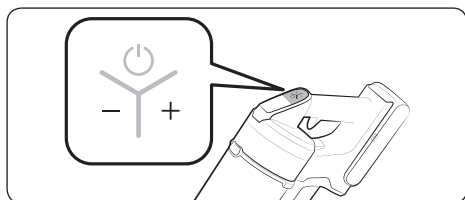
Si la brosse accroche aux sols (par ex. moquette, tapis, draps, etc.) ou si elle ne tourne pas correctement, changez la puissance d'aspiration du mode « MIN » au mode « MOY ».



Mise sous/hors tension (⏻)

Lorsque vous appuyez sur le bouton Marche/Arrêt, l'aspirateur se met en marche en mode « MOY ».

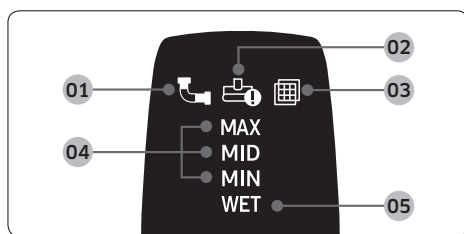
- Lorsque la brosse humide est installée, l'appareil se met en marche en mode « HUMIDE ».



Contrôle de la puissance d'aspiration

Vous pouvez contrôler la puissance d'aspiration de l'aspirateur;

- Bouton + : augmente la puissance d'aspiration.
 - Bouton - : diminue la puissance d'aspiration.
- * Le bouton de contrôle de la puissance d'aspiration ne fonctionne pas en mode HUMIDE.

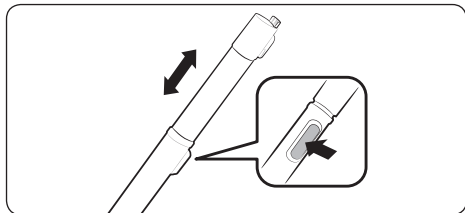


Messages à l'écran

- 01 Obstruction** : quelque chose obstrue le réservoir de poussière, le tuyau ou l'accessoire d'aspiration installé.
- 02 Brosse rotative coincée** : quelque chose est coincé dans la brosse rotative installée.
- * Le message « Brosse rotative coincée » ne s'allume pas si le moteur de la brosse rotative s'arrête en raison d'une surchauffe.
- 03 Pas de filtre** : le microfiltre lavable n'est pas correctement installé.
- 04 Puissance d'aspiration** : affiche la puissance d'aspiration actuelle.
- 05 Nettoyage avec brosse humide** : s'affiche lorsque la brosse humide est installée.
- * Si **01**, **02** ou **03** clignote quelque fois et que l'aspirateur cesse de fonctionner, veuillez prendre les mesures nécessaires en vous reportant à la section Entretien du présent guide.

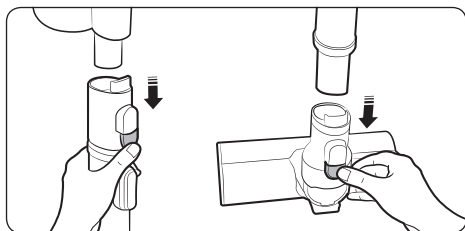
Utilisation des accessoires

Si la brosse rotative cesse de fonctionner, vérifiez si elle a surchauffé ou s'il y a quelque chose coincé à l'intérieur. (Veuillez vous reporter à la section Dépannage du présent guide.)



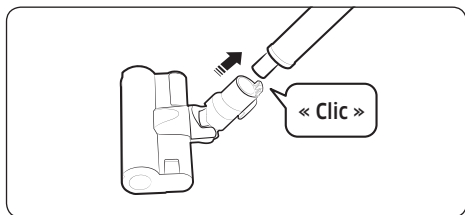
Réglage de la hauteur de tuyau

Appuyez sur le bouton situé à l'arrière du tuyau pour en ajuster la longueur à l'aide des 4 crans disponibles.



Démontage des accessoires

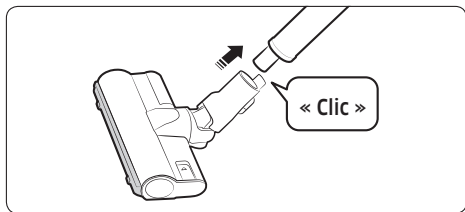
- Lors du démontage du tuyau, appuyez sur le bouton de déverrouillage situé à l'arrière du tuyau.
- Avant de démonter les accessoires, actionnez le mode MAX pendant plus de 10 secondes afin de nettoyer la poussière ou les corps étrangers qu'il reste sur les accessoires.
- Lors du démontage de la brosse, appuyez sur le bouton de déverrouillage situé à l'arrière de la brosse.



Brosse à action douce

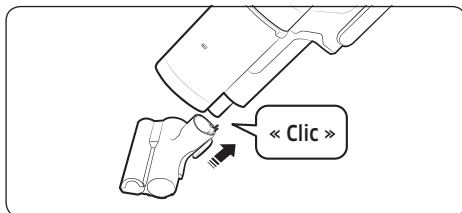
Utilisez-la pour nettoyer un sol en bois ou en linoléum.

- Idéale pour les sols durs.



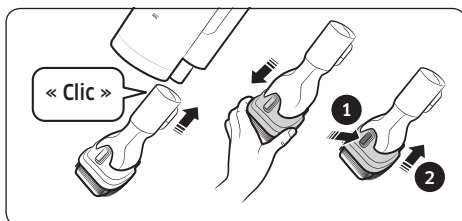
Brosse à action turbo

Utilisez-la pour nettoyer divers sols dans une maison. Convient également pour nettoyer de la moquette.



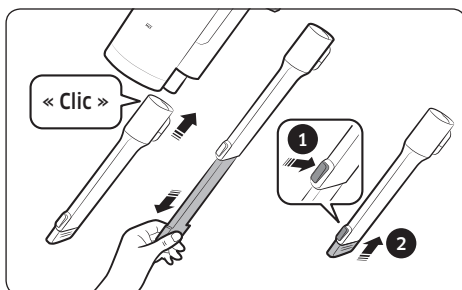
Mini brosse motorisée

Utilisez-la pour nettoyer les draps ou canapés.



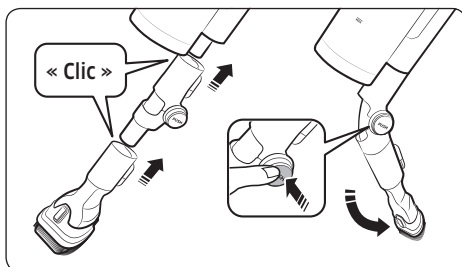
Outil de combinaison

Utilisez-le pour aspirer la poussière sur les rideaux, meubles, canapés, claviers, etc.



Suceur plat de rallonge

Utilisez-le pour aspirer la poussière dans les rainures des encadrements de fenêtre, fissures, recoins, etc.

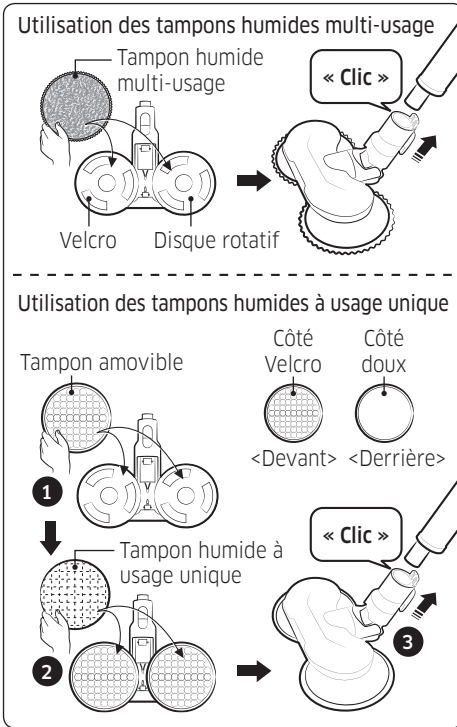


Embout souple

Utilisez-le pour nettoyer les endroits difficiles d'accès, par exemple au-dessus ou en dessous des meubles, ou encore les plafonds.

REMARQUE

- L'embout souple peut être raccordé à l'outil de combinaison et au suceur plat de rallonge.



Brosse humide

Utilisez-la pour nettoyer un sol en bois ou en linoléum à l'aide d'un tampon humide.

- * La brosse humide ne dispose pas de fonction d'aspiration de la poussière.
- * Lorsque vous installez le tampon humide, assurez-vous qu'il est au centre du disque rotatif.
- * Après utilisation de la brosse humide, rangez-la sur le support de brosse.

Utilisation des tampons humides multi-usage

Installez un tampon humide multi-usage sur chaque disque rotatif.

Utilisation des tampons humides à usage unique

- 1 Installez un tampon amovible sur chaque disque rotatif et
 - 2 installez un tampon humide à usage unique par-dessus chaque tampon amovible.
- * Lors de l'utilisation du tampon humide à usage unique, vérifiez que le tampon amovible est installé dans le bon sens. Le côté Velcro doit être devant.
 - * Jetez les tampons humides à usage unique après utilisation. Conservez les tampons amovibles pour une prochaine utilisation.
 - * Si vous utilisez des tampons humides à usage unique sans avoir installé les tampons amovibles, les performances de nettoyage seront réduites.

Entretien de l'aspirateur

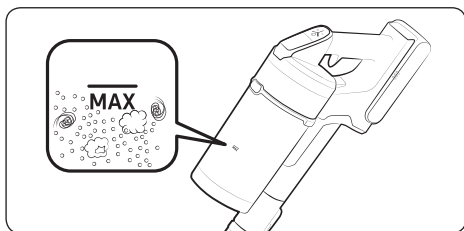


* Pour obtenir des informations détaillées, veuillez vous reporter au code QR.

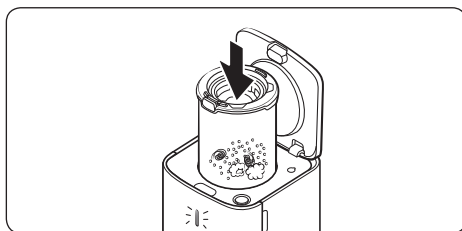
⚠ ATTENTION

- Éteignez l'aspirateur avant de le nettoyer.
- Si le réservoir de poussière ou le filtre est rempli de poussière, il se peut que l'aspirateur cesse de fonctionner afin d'éviter une surchauffe.
- Vous devez nettoyer le réservoir de poussière ou le filtre avant qu'il ne soit rempli jusqu'au trait MAX.

Lorsque vous videz le réservoir de poussière

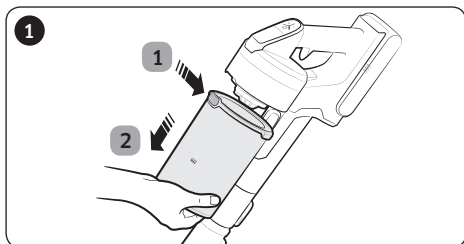


Procédure pour vider facilement le réservoir de poussière

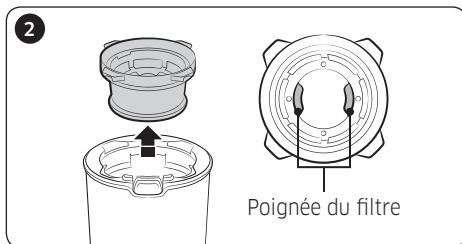


Si vous utilisez la Clean Station, vous pouvez vider le réservoir de poussière sans faire voler la poussière.

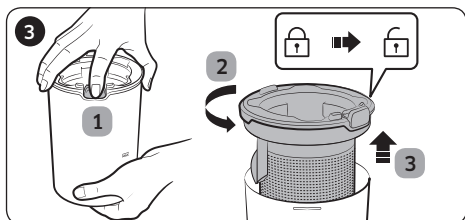
Vidage et nettoyage du réservoir de poussière



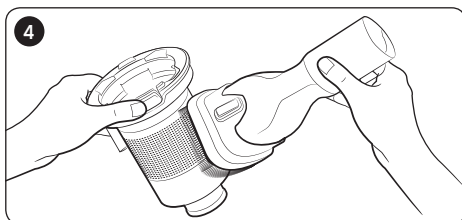
1 Après avoir appuyé sur le bouton de déverrouillage du réservoir de poussière, 2 tirez le réservoir de poussière dans le sens de la flèche.



Retirez le microfiltre lavable en tirant vers le haut sur les poignées du filtre, situées à l'intérieur du microfiltre lavable (inscription TIREZ).

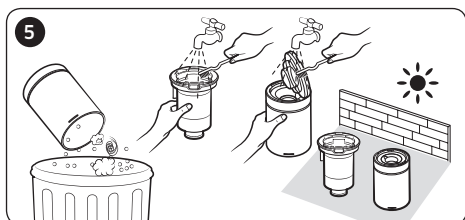


1 Tout en appuyant sur le bouton, 2 tournez le cache du réservoir de poussière et 3 retirez-le du réservoir de poussière.



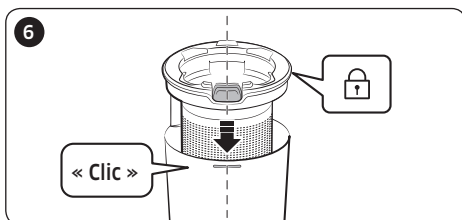
À l'aide d'une brosse, dépoussiérez la grille filtrante à maille métallique avec l'outil de combinaison.

* Ne tirez pas sur le caoutchouc présent sur la grille filtrante à maille métallique.

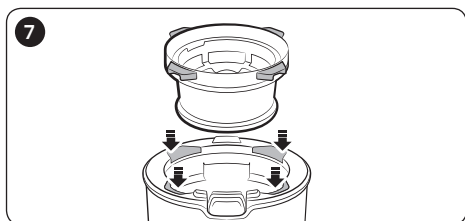


Après avoir vidé le réservoir de poussière, nettoyez-le et laissez-le sécher à l'ombre.

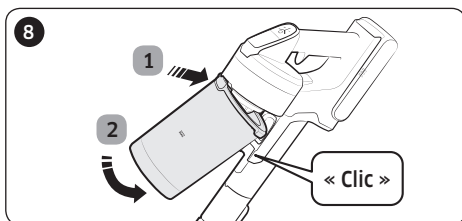
* S'il est exposé à la chaleur, l'appareil risque de se déformer.



Réinstallez le cache du réservoir de poussière en veillant à aligner le bouton de déverrouillage du réservoir de poussière avec la rainure du réservoir de poussière.



Placez le microfiltre lavable dans le cache du réservoir de poussière en l'insérant dans les rainures du cache.

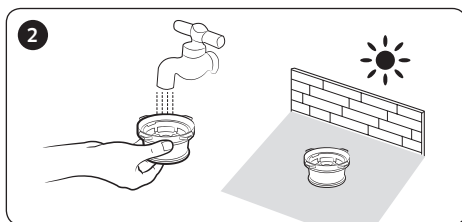
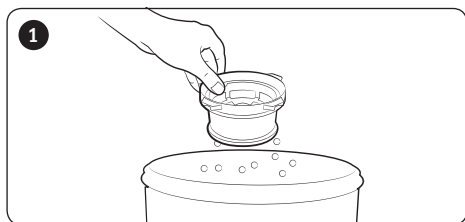


Installez le réservoir de poussière sur l'aspirateur dans l'ordre illustré sur l'image, puis appuyez dessus jusqu'à entendre un « clic ».

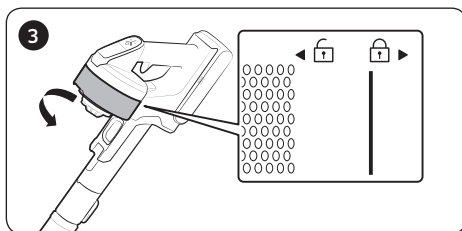
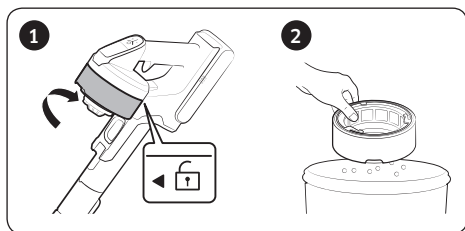
Nettoyage du filtre

- Pour préserver les performances optimales du filtre, éliminez régulièrement la poussière sur le filtre et nettoyez le filtre à l'eau une fois par mois.
 - Une fois le nettoyage terminé, laissez-le sécher pendant plus de 24 heures à l'ombre avant de le réutiliser.
 - S'il est exposé à la chaleur, l'appareil risque de se déformer.

Microfiltre lavable



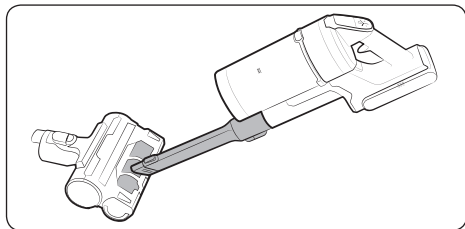
Filtre à poussière ultrafine



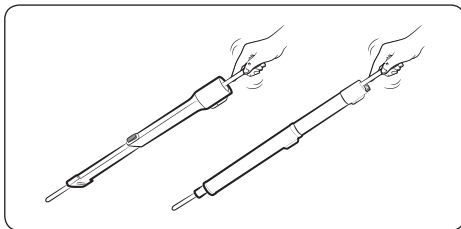
- * Lors de son installation, faites tourner le filtre jusqu'à ce que le trait situé en dessous de l'icône de verrouillage ne soit plus visible.

Nettoyage des accessoires

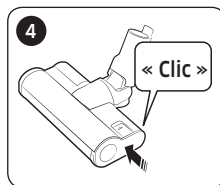
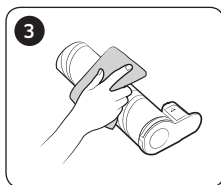
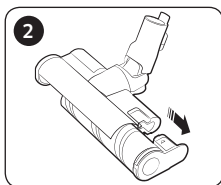
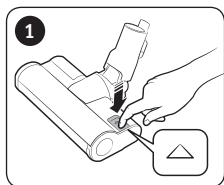
Mini brosse motorisée



Suceur plat de rallonge / Tuyau réglable



Brosse à action douce



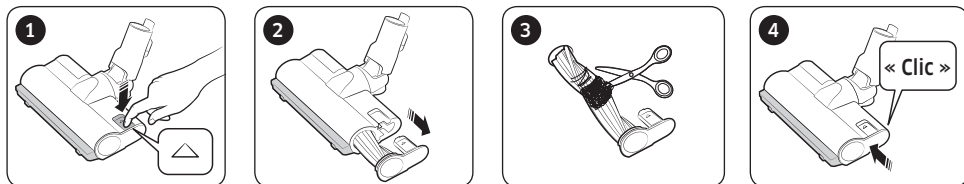
REMARQUE

- Lorsqu'il reste des corps étrangers sur la brosse, retirez-les à l'aide d'un mouchoir humide ou d'un chiffon sec.

ATTENTION

- Ne nettoyez pas la brosse rotative et la partie d'aspiration avec de l'eau.
- N'utilisez pas la brosse à action douce pour aspirer l'humidité des déversements de boissons ou des excréments d'animaux domestiques.

Brosse à action turbo



- Si les corps étrangers ne sont pas retirés, utilisez des ciseaux pour les décoiner.

REMARQUE

- Si un vêtement ou un corps étranger a été aspiré et s'est enchevêtré dans la brosse rotative, cette dernière cesse de fonctionner afin de protéger le moteur de la brosse. Après avoir nettoyé la brosse, mettez l'appareil hors puis à nouveau sous tension.
- Si une brosse ne fonctionne pas après le nettoyage, mettez l'appareil hors puis à nouveau sous tension.
- Lors du nettoyage de la brosse, faites attention à ne pas coincer vos doigts dans l'articulation de la poignée.

Brosse humide



REMARQUE

- Si la brosse rotative ne fonctionne toujours pas après avoir nettoyé la brosse à action douce et la brosse humide, il est possible que le dispositif anti-surchauffe du moteur de la brosse se soit déclenché. Patientez 30 minutes minimum pour laisser le moteur refroidir, puis réessayez de la mettre en marche.

Remarques et mises en garde

Utilisation de la batterie

REMARQUE

- Si votre aspirateur ne fonctionne pas après avoir rechargé la batterie, remplacez cette dernière. S'il ne fonctionne toujours pas avec la batterie neuve, communiquez avec un centre de réparation Samsung.
- Vous pouvez mettre deux batteries en charge simultanément. La batterie supplémentaire est vendue séparément.
- Lorsque vous achetez une batterie dans un centre de réparation Samsung, vérifiez que le logo Samsung authentique est bien apposé sur la batterie (**SAMSUNG**) et que le nom de la batterie (série VS20R90**** : VCA-SBT90 / série VS15R85**** : VCA-SBT90E) y figure.

ATTENTION

- Ne démontez pas la batterie ou la station de charge.
- N'exposez pas la batterie à une source de chaleur et ne mettez pas la batterie au feu.
- Étant donné que la batterie est spécialement conçue pour cet appareil, ne l'utilisez pas pour d'autres appareils électroniques ou à d'autres fins.
- Retirer la batterie en cours d'utilisation peut provoquer le dysfonctionnement de l'appareil.
- Pour des raisons de sécurité, si la batterie est retirée lorsque le moteur de l'aspirateur est en marche, la batterie peut ne pas fonctionner pendant 30 secondes après avoir été réinstallée.
- Le temps de charge et l'autonomie de la batterie peuvent être réduits en cas d'utilisation accrue de la batterie. Lorsque la batterie ne se charge plus ou s'épuise rapidement, remplacez la batterie usée par une neuve.
- Utilisez uniquement la station de charge et les batteries fournies par Samsung.
- Avant d'insérer la batterie, vérifiez qu'elle est installée dans le bon sens et correctement orientée.
- Lorsque vous mettez une batterie épuisée au rebut, mettez-la dans une boîte de collecte de piles usagées afin de la faire recycler.

-
- Si vous ne prévoyez pas d'utiliser votre aspirateur pendant une période prolongée, retirez la batterie de l'appareil.
 - Lorsque vous installez la batterie dans l'aspirateur, insérez-la jusqu'à entendre un « clic ». Ce « clic » vous indique que la batterie est bien fixée.
 - En cas de non-respect de cette consigne, la batterie risque de tomber et d'endommager l'appareil ou de provoquer des blessures.
 - Veillez à ne pas cogner, frapper ou faire tomber la batterie.
 - Ne démontez pas la batterie et assurez-vous que vous ne créez pas de court-circuit entre les broches plus (+) et moins (-).
 - Des fuites peuvent se produire au niveau des éléments de la batterie suite à un usage intensif ou à des températures extrêmes. En cas de contact du liquide avec votre peau, lavez rapidement la zone concernée avec de l'eau. En cas de contact du liquide avec vos yeux, rincez-les immédiatement à l'eau claire pendant 10 minutes minimum. Consultez un médecin rapidement.
 - Pour protéger le moteur et la batterie, l'aspirateur ne peut pas fonctionner lorsque la température est inférieure à 5 °C ou supérieure à 45 °C.
 - Si vous quittez votre domicile ou ne prévoyez pas d'utiliser l'aspirateur pendant une période prolongée, débranchez la station de charge et retirez la batterie de la station de charge. Lorsque la batterie n'est pas mise en charge et n'est pas utilisée, elle se décharge lentement.
 - Lorsque le niveau de la batterie est faible, mettez la batterie en charge. Si le niveau de la batterie reste faible pendant une période prolongée, les performances de la batterie peuvent se dégrader.

Utilisation

REMARQUE

- Si une force excessive est exercée sur une brosse ou si un corps étranger est coincé dans la brosse rotative, il se peut que la brosse cesse de fonctionner afin de protéger le moteur ou l'aspirateur. Éteignez l'aspirateur, retirez le corps étranger, puis rallumez l'aspirateur. Si l'aspirateur ne démarre pas, éteignez-le puis rallumez-le.

-
- Une décharge d'électricité statique peut se produire selon l'humidité, la température, le revêtement de sol, etc. de votre maison. Si le problème se produit souvent, communiquez avec un centre de réparation Samsung.
 - Veuillez procéder à la charge complète de la batterie :
 - avant d'utiliser pour la première fois une batterie neuve, ou si vous n'avez pas utilisé la batterie pendant une période prolongée ;
 - lorsque le témoin du niveau de charge est au niveau le plus faible et qu'il clignote.
 - Nettoyez doucement les tampons humides multi-usage à la main, avec du détergent doux.
 - Les tampons humides multi-usage sont lavables en machine. Toutefois, si les tampons humides sont exposés à de l'adoucissant ou de la chaleur (par ex. de l'eau chaude ou bouillante), ils risquent d'être endommagés et de ne pas fonctionner correctement.
 - Utilisez uniquement des tampons humides Samsung d'origine.
 - Si la brosse humide est utilisée sans tampon humide, tout dysfonctionnement de l'appareil qui en résulterait ne sera pas couvert par la garantie et des frais de service seront facturés pour la réparation.
 - Pour acheter des tampons humides multi-usage supplémentaires pour la brosse humide, communiquez avec un centre de réparation Samsung.
 - Pour acheter des tampons humides à usage unique supplémentaires, communiquez avec un centre de réparation Samsung. (Pensez à vérifier que le nom du modèle est bien VCA-SPA90.)

⚠ ATTENTION

- Lorsque la brosse rotative à l'intérieur d'une brosse est en marche, ne touchez pas la brosse.
 - En cas de non-respect de cette consigne, votre main risque d'être happée et blessée.

-
- Avant d'utiliser la brosse humide, détachez le tampon humide et versez un peu d'eau dessus, puis réinstallez-le sur le disque rotatif.
 - Lorsque vous assemblez la poignée, faites attention à ne pas coincer vos doigts ou vos mains dans l'articulation de la poignée.
 - N'utilisez pas l'aspirateur sur les objets qui peuvent se rayer (écrans, téléviseurs, etc.).

Entretien

REMARQUE

- Parfois, la roue d'une brosse peut rayer le sol. Avant d'utiliser l'aspirateur, vérifiez donc l'état de la roue de la brosse.
 - Si la roue de la brosse présente des corps étrangers que vous avez du mal à enlever, communiquez avec un centre de réparation Samsung.
- Si la partie interne de la brosse humide est obstruée par un gros corps étranger, la vitesse de rotation diminue ou s'arrête.

ATTENTION

- Laisser l'aspirateur au soleil pendant de longues heures peut entraîner une déformation ou une décoloration des pièces de l'appareil. Par conséquent, après avoir nettoyé les pièces de l'aspirateur, faites-les sécher à l'ombre.
- Ne lavez pas la brosse de l'aspirateur avec de l'eau. Si vous la nettoyez avec de l'eau, la brosse risque de se déformer ou de se décolorer.
- Avant de nettoyer la station de charge, vous devez la débrancher.
- Si vous constatez une réduction continue de la puissance d'aspiration ou une surchauffe anormale de l'aspirateur, remplacez le filtre à poussière ultrafine.
- Après avoir nettoyé <le réservoir de poussière>, <la grille filtrante à maille métallique> ou <le microfiltre lavable> avec de l'eau, faites-les sécher à l'ombre.
 - S'il est exposé à la chaleur, l'appareil risque de se déformer.

Dépannage

En cas de problème, consultez les solutions indiquées ci-dessous avant d'appeler l'assistance. Si aucune des solutions proposées ne permet de résoudre votre problème, veuillez consulter notre site Web www.samsung.com ou appeler le centre d'assistance clientèle Samsung. Notez que tout appel déterminant l'absence de défauts sera facturé.

Problèmes	Solutions
L'aspirateur ne fonctionne pas.	<ul style="list-style-type: none">• Vérifiez le niveau de charge et mettez la batterie en charge.• Vérifiez si l'appareil est éteint, puis appuyez sur le bouton Marche/ Arrêt pour l'allumer.• Vérifiez si le tuyau, le réservoir de poussière ou la brosse est obstrué(e).• Vérifiez si le microfiltre lavable est correctement inséré.• Si l'aspirateur n'a pas été utilisé pendant une période prolongée, mettez la batterie en charge.• Si la batterie est épuisée, remplacez-la.
La puissance d'aspiration diminue soudainement et l'aspirateur émet un son de vibration.	<ul style="list-style-type: none">• Vérifiez si la brosse, le réservoir de poussière ou le tuyau est obstrué(e) par des corps étrangers et retirez-les le cas échéant.• Vérifiez si le réservoir de poussière est entièrement rempli de poussière. Si oui, videz-le.• Vérifiez si le filtre est sale. Si oui, nettoyez-le.
L'aspirateur ne se met pas en charge.	<ul style="list-style-type: none">• Vérifiez s'il y a des corps étrangers (poussière) sur la borne de charge. Retirez les corps étrangers à l'aide d'un coton-tige ou d'un chiffon doux.• Vérifiez que l'aspirateur est correctement aligné à la station de charge et que la DEL du témoin du niveau de charge est allumée.• Vérifiez que la tension alimentant la station de charge est conforme aux exigences de la station de charge.
La brosse rotative ne fonctionne pas.	<ul style="list-style-type: none">• Éteignez l'aspirateur et vérifiez si la brosse est obstruée par des corps étrangers. Si oui, retirez les corps étrangers et redémarrez l'aspirateur.• Si la brosse ne tourne toujours pas, éteignez l'aspirateur et rallumez-le une deuxième fois.<ul style="list-style-type: none">- Avec la brosse à action douce et la brosse humide, si l'aspirateur surchauffe, il peut falloir environ 30 minutes pour que le moteur refroidisse.
Une odeur émane de la sortie d'air ou du filtre de l'aspirateur.	<ul style="list-style-type: none">• Videz le réservoir de poussière et nettoyez les filtres régulièrement.<ul style="list-style-type: none">- Étant donné que votre aspirateur est neuf, il se peut qu'une légère odeur en émane au cours des 3 premiers mois après l'achat.- Si vous utilisez régulièrement l'aspirateur, la saleté accumulée dans le réservoir de poussière ou présente sur le filtre peut émettre une odeur.• Des filtres de rechange sont disponibles auprès de votre réparateur Samsung local.

Problèmes	Solutions
Le nettoyage est terminé mais de petites particules de poussière ressortent par la brosse.	<ul style="list-style-type: none"> • Après le nettoyage, laissez l'aspirateur en marche pendant au moins 10 secondes en mode MAX afin d'aspirer les petites particules de poussière.
L'aspirateur cesse de fonctionner pendant le nettoyage.	<ul style="list-style-type: none"> • Le moteur de l'aspirateur s'arrête pour éviter une surchauffe lorsque : <ul style="list-style-type: none"> - le réservoir de poussière de l'aspirateur est plein ; - la brosse ou la partie d'aspiration de l'aspirateur est obstruée ; - le suceur plat de rallonge est utilisé pendant de longues heures. • Après avoir corrigé la cause du problème, rallumez l'appareil. (Ce cas peut varier selon la température ambiante.)
Une décharge d'électricité statique se produit lors du nettoyage d'un tapis épais et doux.	<ul style="list-style-type: none"> • Certains types de tapis (par ex. tapis de garderie, tapis insonorisant entre deux étages, etc.) peuvent produire une décharge d'électricité statique. <ul style="list-style-type: none"> - Utilisez la brosse sur un sol normal pendant quelques instants puis recommencez à nettoyer le tapis. Cette méthode devrait aider à éliminer l'électricité statique.

Table des matières

PRÉPARATION

Consignes de sécurité 36

INSTALLATION

Installation de la Clean Station 40

Guide d'installation 40

UTILISATION

Utilisation de la Clean Station 41

ENTRETIEN

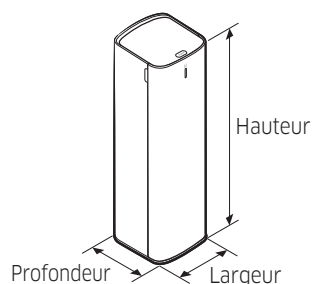
Entretien de la Clean Station 42

Sac à poussière 42

Préfiltre du moteur 43

Filtre à poussière ultrafine 43

Caractéristiques techniques de l'appareil



Modèle	VCA-SAE90*
Alimentation	120 V, 60 Hz
Poids	5,6 kg
Taille	L 180 mm x P 185 mm x H 600 mm (L 7,09 po x P 7,28 po x H 23,62 po)

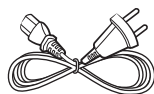
REMARQUE

- Les motifs de vagues sur la surface extérieure de l'appareil sont un aspect naturel dû à l'utilisation de matériaux en plastique nacré et à la répartition de la couleur nacrée.

Accessoires



Sac à poussière :
2 sacs (À l'intérieur
de l'appareil : 1 sac /
Rechange : 1 sac)



Cordon
d'alimentation

REMARQUE

- Si vous souhaitez acheter un sac à poussière supplémentaire, vérifiez d'abord le nom du modèle (VCA-ADB90) et le logo Samsung (**SAMSUNG**), puis communiquez avec votre revendeur Samsung Electronics le plus proche ou avec un centre de réparation Samsung.

Consignes de sécurité

Ce qui suit a pour but d'assurer la sécurité des utilisateurs et d'éviter tout dommage sur l'appareil. Avant d'utiliser l'appareil, veuillez lire attentivement le présent guide. Ensuite, utilisez correctement l'appareil.

* Pour des raisons de sécurité, cet appareil ne doit pas être utilisé par des personnes souffrant de problèmes physiques ou sensoriels, de troubles mentaux, ou ayant une expérience et des connaissances insuffisantes, si elles ne sont pas sous la surveillance de leur tuteur.

Symboles Attention/Avertissement utilisés

⚠ AVERTISSEMENT

Indique un danger de mort ou de blessure grave.

⚠ ATTENTION

Indique un risque de blessure ou de dégât matériel.

Autres symboles utilisés

📖 REMARQUE

Indique que le texte qui suit contient des informations supplémentaires importantes.

Avertissement de la proposition 65 de l'État de Californie (États-Unis uniquement)

⚠ AVERTISSEMENT

Cet appareil contient des produits chimiques connus de l'État de la Californie pour causer le cancer et des anomalies congénitales ou des effets nocifs sur la reproduction.

Pour le recyclage de la batterie, rendez-vous sur call2recycle.org

ou appelez le 1-800-822-8837.



Le non-respect de ces consignes risquerait d'endommager les composants internes de l'aspirateur et d'annuler votre garantie.

Généralités

- Cet appareil n'est pas conçu pour être utilisé par des personnes (y compris des enfants) n'ayant pas l'expérience et les connaissances suffisantes, ou dont les capacités physiques, sensorielles ou mentales sont réduites, sauf si celles-ci sont sous la surveillance ou ont reçu les instructions d'utilisation appropriées de la personne responsable de leur sécurité. Les enfants ne doivent pas procéder au nettoyage ou à l'entretien de l'aspirateur sans la surveillance d'un adulte.

Installation

ATTENTION

- La Clean Station doit être placée et utilisée sur un sol stable.
 - Si l'appareil venait à tomber, il risquerait de vous blesser, de subir des dommages et d'endommager le sol.
- Ne placez pas ou n'utilisez pas l'appareil sur un sol irrégulier, de la moquette, une table de salon, un bureau, etc.
 - Si l'appareil venait à tomber, il risquerait de vous blesser, de subir des dommages et d'endommager le sol.
- Ne placez pas l'appareil sur un mur derrière lequel passent des conduits (de gaz, d'eau, etc.) ou des câbles électriques.
- N'installez pas l'appareil à proximité d'eau, dans un endroit trop humide, près de fenêtres, etc.
- N'installez pas l'appareil à un endroit où des personnes passent fréquemment, près d'une entrée ou d'un couloir étroit.
 - Si les personnes venaient à s'entraver dans l'appareil, elles risqueraient de se blesser ou d'endommager l'appareil.

Branchement

AVERTISSEMENT

- Ne courbez pas le cordon d'alimentation en appliquant une force excessive et ne placez pas d'objets lourds dessus.
 - En cas de non-respect de cette consigne, une électrocution ou un incendie risque de se produire.
- S'il y a de la poussière, de l'eau, etc. sur un point de contact des broches de la fiche d'alimentation, essuyez-les soigneusement.
 - En cas de non-respect de cette consigne, un fonctionnement anormal ou une électrocution risque de se produire.
- Ne tirez pas sur le cordon d'alimentation et ne touchez pas la fiche d'alimentation avec les mains mouillées.
 - En cas de non-respect de cette consigne, une électrocution ou un incendie risque de se produire.
- N'utilisez pas une source électrique n'ayant pas la bonne tension. N'utilisez pas de multiprise ou de rallonge avec l'appareil. Ne laissez pas le cordon d'alimentation traîner sur le sol. Placez le cordon près d'un mur.
 - En cas de non-respect de cette consigne, une électrocution ou un incendie risque de se produire.

- N'utilisez pas de fiche ou de cordon d'alimentation endommagé(e) ou de prise mal fixée.
 - En cas de non-respect de cette consigne, une électrocution ou un incendie risque de se produire.
- Si le cordon d'alimentation est endommagé, faites-le remplacer par un neuf par un réparateur qualifié d'un centre de réparation Samsung agréé.
 - En cas de non-respect de cette consigne, une électrocution ou un incendie risque de se produire.
- Vous ne devez pas démonter ou modifier la Clean Station ; seul un réparateur agréé est autorisé à le faire.
- Lors de l'utilisation de l'appareil dans une véranda, assurez-vous que le cordon d'alimentation et la fiche d'alimentation ne sont pas en contact avec de l'eau.
- Ne provoquez pas de court-circuit en touchant la borne d'alimentation avec des ustensiles, des tournevis en métal, etc.
 - En cas de non-respect de cette consigne, une électrocution ou un dysfonctionnement de l'appareil risque de se produire.
- Assurez-vous qu'aucun liquide, tel que de l'eau ou du jus, n'est en contact avec la surface intérieure ou extérieure de l'appareil.
 - En cas de non-respect de cette consigne, une électrocution ou un incendie risque de se produire.
- La Clean Station est conçue uniquement pour l'aspirateur Jet sans fil de Samsung. Vous ne devez donc pas l'utiliser à d'autres fins.
- N'utilisez pas l'appareil à proximité d'un appareil de chauffage (par ex. un radiateur), ou dans des zones contenant des pulvérisateurs combustibles ou des substances inflammables.
 - En cas de non-respect de cette consigne, l'appareil peut être déformé ou un incendie risque de se produire.
- En cas de fuite de gaz ou d'utilisation d'un vaporisateur combustible tel qu'un dépollueur, ne touchez pas la prise électrique et ouvrez la fenêtre pour aérer.
 - En cas de non-respect de cette consigne, une explosion ou un incendie risque de se produire.

Utilisation

AVERTISSEMENT

- Une décharge d'électricité statique peut se produire selon l'humidité, la température, le revêtement de sol, etc. de votre environnement d'utilisation. Si le problème se produit souvent, communiquez avec un centre de réparation Samsung.

- Si l'appareil émet un bruit ou une odeur étrange, ou encore de la fumée, éteignez-le immédiatement puis communiquez avec un centre de réparation Samsung.
 - En cas de non-respect de cette consigne, une électrocution ou un incendie risque de se produire.

ATTENTION

- Ne laissez pas les enfants ou un animal domestique monter sur l'appareil ou jouer avec.
 - Si l'appareil venait à tomber, il risquerait de vous blesser, de subir des dommages et d'endommager le sol.
- Lorsque vous déplacez l'appareil, vous devez l'attraper à deux mains.

REMARQUE

- Lorsque le sac à poussière de la Clean Station est rempli de poussière, il se peut que l'appareil cesse temporairement de fonctionner car le dispositif anti-surchauffe du moteur se déclenche. Remplacez le sac à poussière et remettez l'appareil en marche.
- Étant donné que votre appareil est neuf, il se peut qu'une légère odeur en émane au cours des 3 premiers mois après l'achat.

Entretien

AVERTISSEMENT

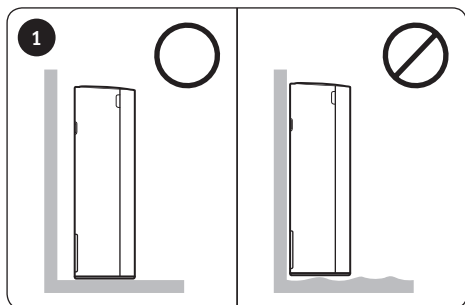
- Lorsque vous nettoyez l'extérieur de l'appareil, débranchez-le d'abord puis essuyez-le avec une serviette sèche. Ne vaporisez pas d'eau directement sur l'appareil et ne l'essuyez pas avec des substances volatiles telles que du benzène, du diluant ou de l'alcool.
 - En cas de non-respect de cette consigne, vous risquez d'endommager l'appareil (rupture du plastique, déformation, décoloration, détérioration des écritures, etc.).

ATTENTION

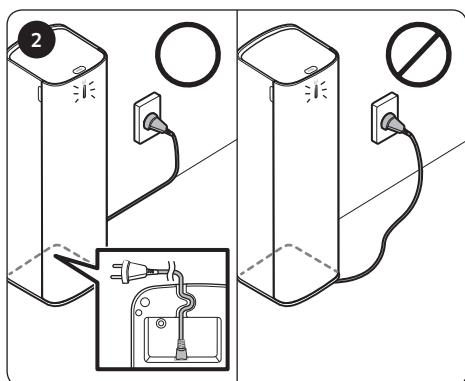
- Ne poussez pas la Clean Station car elle risquerait de tomber.
 - Vous risqueriez de vous blesser ou d'endommager l'appareil et le sol.
- Lorsque la Clean Station émet de mauvaises odeurs, remplacez le sac à poussière ou nettoyez les filtres.
- Lorsque vous tirez sur le cordon d'alimentation hors de la rainure située en bas de la Clean Station, ne tirez pas trop fort dessus. Tournez doucement le cordon sur le côté afin qu'il sorte sans à-coup.
 - En cas de non-respect de cette consigne, vous risqueriez d'endommager le cordon d'alimentation et de provoquer une électrocution ou un incendie.

Installation de la Clean Station

Guide d'installation



Étant donné que la prise se trouve à l'arrière de l'appareil, n'adossez pas l'appareil à un mur. Laissez un dégagement de 10 cm (4 po) entre le mur et l'appareil. Veillez également à installer l'appareil sur un sol stable.



Placez le cordon d'alimentation dans la rainure située en bas de la Clean Station, disposez le cordon proprement le long du mur et branchez l'appareil.

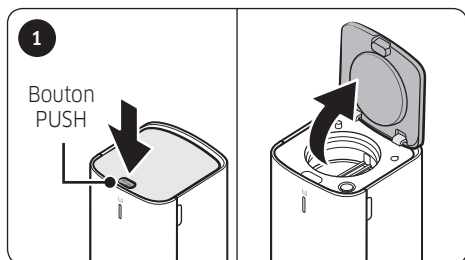
- Si le cordon est simplement déposé au sol sans le disposer correctement, il risque de subir des dommages ou de provoquer un trébuchement.
- Lorsque la Clean Station est branchée, le voyant d'état devient bleu puis s'éteint.



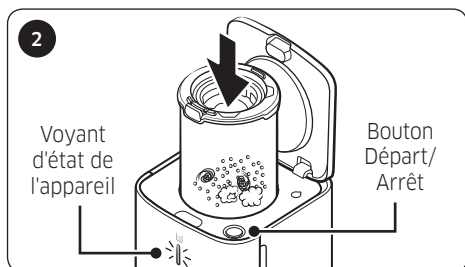
* Veuillez vous reporter au code QR pour en savoir plus sur l'utilisation de l'appareil et les méthodes de nettoyage.

Utilisation de la Clean Station

La Clean Station est compatible uniquement avec le réservoir de poussière fourni.

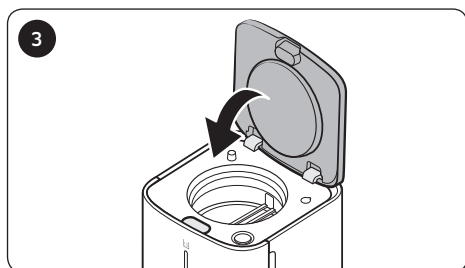


Appuyez sur le bouton **[PUSH]** situé sur le cache supérieur de la Clean Station.

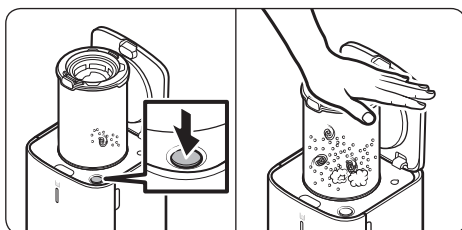


Insérez le réservoir de poussière dans la Clean Station. La poussière est automatiquement éjectée.

- Lorsque la Clean Station est en marche, le voyant d'état devient bleu.
- Appuyez sur le bouton **[Départ/Arrêt]** pour arrêter son fonctionnement.

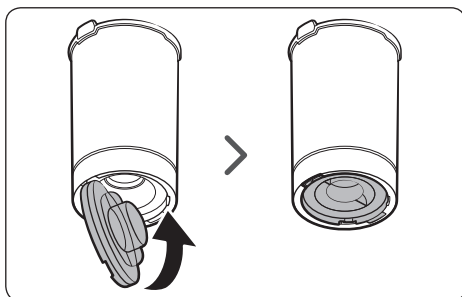


Une fois la Clean Station complètement arrêtée, tirez le réservoir de poussière hors de son logement et refermez la Clean Station en appuyant fermement sur le cache supérieur.



REMARQUE

- S'il reste encore de la poussière dans le réservoir de poussière, même après avoir utilisé la Clean Station, appuyez sur le bouton **[Départ/Arrêt]** pour mettre la Clean Station en marche.
 - Appuyez à nouveau sur le bouton pour arrêter son fonctionnement.
- Si le réservoir de poussière est rempli de poussière et que cette dernière ne s'éjecte pas correctement, pressez le microfiltre lavable vers le bas avec votre main puis mettez la Clean Station en marche.
- Lorsque des résidus de corps étrangers sont présents, retirez-les en vous reportant à la section « Entretien de la Clean Station » du présent guide.



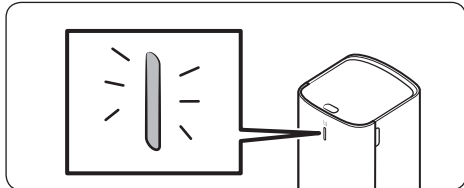
ATTENTION

- Après avoir utilisé la Clean Station, vous devez fermer le réservoir de poussière en appuyant fermement sur le cache inférieur, jusqu'à entendre un « clic ».

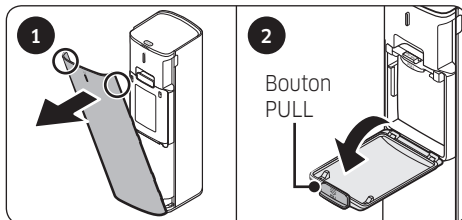
Entretien de la Clean Station

Sac à poussière

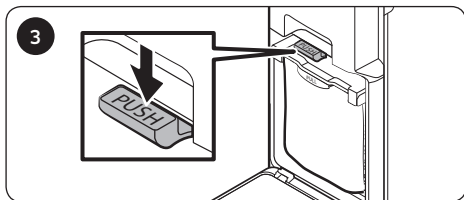
Il est temps de remplacer le sac à poussière



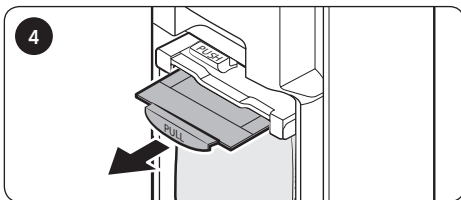
* Lorsque le voyant d'état devient rouge, vous devez remplacer le sac à poussière.



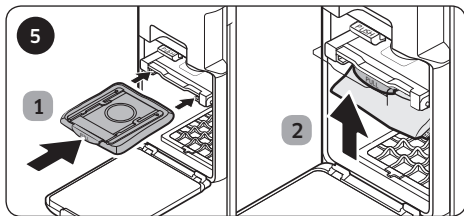
- 1 Saisissez les deux côtés du cache avant et tirez ce dernier vers vous.
- 2 Ouvrez le cache en tirant sur le bouton **[PULL]**.



Appuyez sur le levier « **PUSH** ».

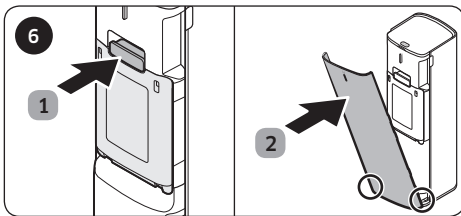


Tirez le levier « **PULL** » vers l'extérieur et en diagonale, puis retirez le sac à poussière.



Insérez un sac à poussière neuf en direction de l'arrière de l'appareil, puis tirez fermement le levier « **PULL** » vers le haut, jusqu'à entendre un « clic ».

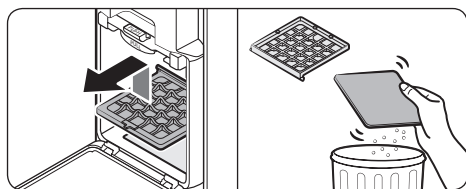
* Faites attention à ne pas effectuer un montage inapproprié lors de l'insertion du sac à poussière.



Après avoir remplacé le sac à poussière, assemblez la Clean Station en procédant en sens inverse.

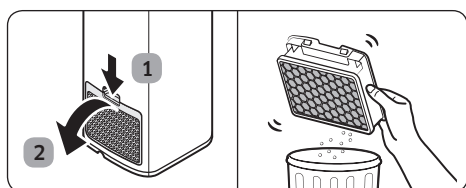
REMARQUE

- Si le sac à poussière émet de mauvaises odeurs alors qu'il n'est pas rempli de poussière, remplacez-le.
- Lorsque vous mettez la Clean Station en marche après avoir remplacé le sac à poussière, le voyant d'état passe du rouge au bleu.



Préfiltre du moteur

- Soulevez le préfiltre du moteur à l'intérieur de l'appareil, puis tirez-le hors de son logement. Ensuite, détachez le textile non tissé au niveau du filtre.
- Retirez la poussière sur le textile non tissé en agitant ce dernier, puis réinstallez le préfiltre du moteur.



Filtre à poussière ultrafine

- Ne nettoyez pas le filtre à poussière ultrafine avec de l'eau. Agitez-le simplement.
- Pour optimiser les performances du filtre à poussière ultrafine, remplacez-le une fois par an.

SAMSUNG



Aspiradora

Manual del usuario

Serie VS20R90**** / Serie VS15R85****

- Antes de poner en funcionamiento esta unidad, lea atentamente las instrucciones.
- Para uso en interiores solamente



SAMSUNG

Contenido

PREPARACIÓN

Información sobre seguridad 3

INSTALACIÓN

Nombre de las piezas 15

Accesorios 16

Instalación del soporte de carga 17

Guía de instalación 17

FUNCIONAMIENTO

Uso de la aspiradora 18

Uso del soporte de carga 18

Carga de las pilas 19

Funcionamiento de la aspiradora 20

Uso de los accesorios 21

MANTENIMIENTO

Mantenimiento de la aspiradora 24

 Cuándo vaciar el contenedor de polvo 24

 Vaciado fácil del contenedor sin levantar
 nubes de polvo 24

 Vaciado y limpieza del contenedor de polvo 24

 Limpieza del filtro 26

 Limpieza de los accesorios 27

APÉNDICE

Notas y precauciones 29

 Uso de la batería 29

 Funcionamiento 30

 Mantenimiento 32

Solución de problemas 33

Especificaciones del producto

Modelo		VS20R90****	VS15R85****
Alimentación		100-240 V~ 50-60 Hz	
Consumo de potencia nominal		550 W	410 W
Especificaciones de la batería		Ion de litio 21.9 V, 2850 mAh, 6 celdas	Ion de litio 21.6 V, 1800 mAh, 6 celdas
Tiempo de carga		3.5 horas	
Tiempo de limpieza	Aspiradora de mano	Aproximadamente 6 minutos (MAX) / Aproximadamente 30 minutos (MID) / Aproximadamente 60 minutos (MIN)	Aproximadamente 5 minutos (MAX) / Aproximadamente 20 minutos (MID) / Aproximadamente 40 minutos (MIN)
	Cepillo de acción suave	Aproximadamente 9 minutos (MAX) / Aproximadamente 20 minutos (MID) / Aproximadamente 40 minutos (MIN)	Aproximadamente 6 minutos (MAX) / Aproximadamente 20 minutos (MID) / Aproximadamente 30 minutos (MIN)
	Cepillo de acción turbo	Aproximadamente 9 minutos (MAX) / Aproximadamente 20 minutos (MID) / Aproximadamente 35 minutos (MIN)	Aproximadamente 5 minutos (MAX) / Aproximadamente 18 minutos (MID) / Aproximadamente 27 minutos (MIN)

* Los tiempos de carga y limpieza pueden variar en función de los cepillos y las condiciones de uso.

Información sobre seguridad

- Antes de poner en funcionamiento la unidad, lea detenidamente este manual y consérvelo para su referencia.
- Debido a que las siguientes instrucciones de funcionamiento corresponden a diversos modelos, es posible que las características de su aspiradora difieran ligeramente de las que se describen en este manual.

Símbolos de precaución y advertencia utilizados

ADVERTENCIA

Indica que existe riesgo de muerte o lesiones graves.

PRECAUCIÓN

Indica que existe riesgo de lesiones personales o daños materiales.

Otros símbolos utilizados

NOTA

Indica que el siguiente texto contiene información adicional importante.

Advertencias de la Proposición 65 del Estado de California (solo EE.UU.)

ADVERTENCIA

Este producto contiene sustancias químicas que, según el Estado de California, provocan cáncer y toxicidad reproductiva.



**Pour le recyclage de la batterie, rendez-vous sur call2recycle.org,
ou appelez le 1-800-822-8837.**

El incumplimiento de estas instrucciones puede causar daños en los componentes internos de la aspiradora y anular la garantía.

General

- Lea atentamente todas las instrucciones. Antes de encender la aspiradora, asegúrese de que el voltaje de la alimentación eléctrica sea el mismo que el indicado en la placa de datos de la parte trasera de la aspiradora de mano (lado de contacto de la batería).
- ADVERTENCIA: No utilice la aspiradora en un tapete o piso húmedo.
- Es necesario prestar atención cuando se use la aspiradora cerca de los niños. No permita que se utilice la aspiradora como un juguete. Nunca deje la aspiradora en funcionamiento sin vigilancia. Utilice la aspiradora solo para el fin previsto tal como se indica en estas instrucciones.
- No utilice la aspiradora sin el contenedor de polvo.
- Vacíe el contenedor de polvo antes de que se llene para asegurar el más alto rendimiento.
- No utilice la aspiradora para aspirar cerillos, cenizas calientes o colillas de cigarrillos. Mantenga la aspiradora lejos de estufas y otras fuentes de calor. El calor puede deformar y decolorar las piezas de plástico de la unidad.
- Evite aspirar objetos duros o cortantes ya que podrían dañar las piezas de la aspiradora.
- No obstruya las aberturas de succión y de extracción.
- Para evitar daños, al desenchufar sujete y jale el enchufe, no el cable.

-
- Este aparato no debe ser utilizado por personas (incluidos niños) con capacidades mentales, sensoriales o físicas reducidas, o por personas que carezcan de experiencia y conocimientos, a menos que se encuentren bajo supervisión o hayan recibido instrucciones por parte de un responsable de su seguridad sobre el uso del aparato. Los niños no deben efectuar tareas de limpieza ni de mantenimiento sin vigilancia.
 - Se deberá vigilar a los niños para asegurarse de que no jueguen con el electrodoméstico.
 - La batería debe retirarse de la unidad principal antes de realizar tareas de limpieza o mantenimiento en la aspiradora.
 - No es recomendable usar un cable de extensión.
 - Si la aspiradora no funciona correctamente, desenchúfela y consulte a un agente de servicio autorizado de Samsung.
 - Si el cable de alimentación está dañado, debe ser reemplazado por el fabricante, por un agente de servicios o por una persona igualmente calificada para evitar todo tipo de riesgo eléctrico.
 - No use la aspiradora para absorber agua.
 - No sumerja la aspiradora en agua para limpiarla.
 - Si necesita un repuesto, comuníquese con Samsung o con un centro de servicio Samsung.

Soporte de carga

- No modifique el enchufe polarizado para ajustarlo a un enchufe o cable de extensión no polarizados.
- No la utilice en el exterior o sobre superficies húmedas.
- Desenchufe el soporte de carga del tomacorriente cuando no esté en uso y antes de realizar el mantenimiento.
- Para recargar utilice solo el soporte de carga suministrado por el fabricante.
- No utilice la aspiradora si el cable o el enchufe está dañado.
- No tire del cable ni lo utilice para trasladar la aspiradora, no lo utilice como asa, no lo aplaste con la puerta ni tire de él contra bordes o esquinas filosas. Mantenga el cable alejado de superficies calientes.
- No utilice cables de extensión ni tomacorrientes con una corriente nominal inadecuada.
- No cargue una pila no recargable.
- No desenchufe jalando el cable. Para desenchufar, sujete el enchufe, no el cable.
- No rompa ni arroje las baterías al fuego, ya que pueden explotar a altas temperaturas.
- No trate de abrir el soporte de carga. Las reparaciones deben efectuarse únicamente en un centro de servicio calificado de Samsung.
- No exponga el soporte de carga a temperaturas altas ni permita que entre en contacto con ningún tipo de humedad.

Aspiradora

- No aspire objetos duros o cortantes, tales como vidrio, uñas, tornillos, monedas, etc.
- No la utilice sin el filtro en su lugar. Durante las tareas de mantenimiento, no ponga los dedos ni otros objetos en la cámara del ventilador ya que la unidad puede ponerse en marcha accidentalmente.
- No inserte objetos en las aberturas. No utilice la aspiradora si hay aberturas obstruidas. Manténgalas libres de polvo, pelusa, cabello o cualquier cosa que reduzca el flujo de aire.
- No aspire materiales tóxicos (como blanqueador, amoníaco, limpiadores en seco, etc.).
- No aspire nada que esté encendido o humeando, como cigarrillos, fósforos o cenizas calientes.
- No utilice la aspiradora en espacios cerrados donde se concentren vapores despedidos por pinturas al óleo, disolventes de pintura, sustancias antipolillas, polvo inflamable y demás vapores tóxicos o explosivos.

Instalación

- Si tiene algún problema con la instalación del soporte de carga, comuníquese con un centro de servicio de Samsung.
- * No se recibirá ninguna compensación por lesiones o mal funcionamiento del producto derivados de no instalar el soporte de carga.

Acerca de la alimentación eléctrica

ADVERTENCIA

- Cuando instale el soporte de carga, no doble el cable de alimentación con excesiva fuerza ni coloque sobre este objetos pesados.
 - De lo contrario, podría producirse una descarga eléctrica o un incendio.
- Si hay polvo, agua, etc. en la clavija o en el punto de contacto del enchufe, límpielos con cuidado.
 - De lo contrario podría producirse un funcionamiento anómalo o una descarga eléctrica.
- No jale el cable ni toque el enchufe con las manos mojadas.
- No conecte el soporte de carga en una fuente de alimentación con un voltaje inadecuado. No enchufe el soporte de carga en un enchufe o toma múltiple. No deje el cable de alimentación suelto por el piso. Fíjelo a una pared.
 - De lo contrario, podría producirse una descarga eléctrica o un incendio.
- No utilice enchufes o cables de alimentación dañados ni tomacorrientes flojos.
 - De lo contrario, podría producirse una descarga eléctrica o un incendio.
- Si el cable de alimentación está dañado, un técnico calificado de Samsung debe reemplazarlo por uno nuevo.
 - De lo contrario, podría producirse una descarga eléctrica o un incendio.

Funcionamiento

ADVERTENCIA

- No toque el terminal de carga de la aspiradora o el soporte de carga con palillos, destornilladores metálicos, tenedores, cuchillos, etc.
 - De lo contrario, podría producirse un mal funcionamiento del producto o una descarga eléctrica.

- Asegúrese de que los terminales de batería del soporte de carga no entren en contacto con un conductor como un brazaletes, un reloj, una varilla metálica, un clavo, etc.
- Asegúrese de impedir que ingresen líquidos, como agua o jugo, a la aspiradora o al soporte de carga.
 - De lo contrario, podría producirse una descarga eléctrica o un incendio.
- No utilice el soporte de carga con otros propósitos.
 - De lo contrario, podría producirse un daño importante en dicho soporte o un incendio.
- No aspire líquidos, cuchillas, alfileres o ascuas durante la limpieza.
 - De lo contrario, podría producirse un funcionamiento anómalo o daños en el producto.
- No se pare sobre el cuerpo del producto y protéjalo de sacudidas.
 - De lo contrario, podrían producirse lesiones personales o daños en el producto.
- Durante la limpieza el cepillo y la salida de aire no deben estar bloqueados.
 - De lo contrario, podría producirse un funcionamiento anómalo o un incendio debido al sobrecalentamiento del producto.
- Este producto es solo para uso doméstico. No utilice este producto para tareas pesadas, limpieza comercial o industrial, ni para limpiar superficies exteriores, en especial si son de piedra o cemento. Tampoco utilícelo para aspirar polvo de tiza de las mesas de billar o de las salas asépticas de un hospital.
 - De lo contrario, podría producirse un funcionamiento anómalo o daños en el producto.
- No utilice el producto cerca de artefactos de calefacción, como calefactores, aerosoles o materiales inflamables.
 - De lo contrario, podría producirse un incendio o una deformación del producto.

- Antes de usar el producto, asegúrese de que los filtros estén correctamente insertados.
 - De lo contrario, podría entrar polvo en el motor del cuerpo principal y causar daños en el producto. La potencia de succión puede disminuir.
- Si hay una fuga de gas o se utiliza un aerosol inflamable, no toque el tomacorriente y abra la ventana para ventilar la habitación.
 - De lo contrario, podría producirse una explosión o un incendio.
- Si la aspiradora hace un sonido extraño o emite olor o humo, apáguela inmediatamente comuníquese con un centro de servicio de Samsung.
 - De lo contrario, podría producirse una descarga eléctrica o un incendio.

PRECAUCIÓN

- No utilice el producto cerca de material combustible. No lo utilice tampoco:
 - En un lugar con velas encendidas o lámparas de escritorio en el piso.
 - En lugares con calefactores encendidos y sin vigilancia o con ascuas no extinguidas en chimeneas, ceniceros, etc.
 - En un lugar con materiales combustibles tales como gasolina, alcohol, disolvente, ceniceros con cigarrillos encendidos, etc.
- No permita que los niños se agarren o empujen el soporte de carga.
 - Pueden producirse lesiones personales y daños al producto y al piso.
- Si debe dejar la aspiradora por un corto espacio de tiempo durante la limpieza, déjela inclinada sobre el piso.
 - De lo contrario, la aspiradora podría caer y causar lesiones o daños importantes al producto.
- No cargue el producto cerca de una ventana, un calentador, un aseo, un baño, etc.
- Luego de usar la aspiradora, guárdela en el soporte de carga o déjela en un lugar seguro en el piso.
 - De lo contrario, el producto podría caer y causar lesiones o daños importantes al producto.
- No guarde la aspiradora inclinada contra una pared o una mesa.

-
- No la utilice para otra función que no sea el propósito previsto. (No permita que los niños se suban al producto o jueguen con él).
 - Podrían producirse lesiones o daños en el producto.
 - Antes de enchufar o desenchufar el soporte de carga, apague la aspiradora y tenga cuidado de no tocar las clavijas del enchufe con las manos.
 - De lo contrario podría producirse un incendio o una descarga eléctrica.
 - No se pare en la parte superior del cepillo húmedo mientras lo usa.
 - De lo contrario, podrían producirse daños en el producto o en el piso.
 - Cuando utilice la aspiradora, tenga cuidado de no lesionarse con las partes móviles o giratorias.
 - Tenga cuidado de no atrapar partes del cuerpo con el cepillo de la aspiradora (cabellos, etc.).
 - Para limpiar la pared o el techo debe utilizar las dos manos.
 - Use ambas manos para limpiar la aspiradora. Si limpia con una sola mano, puede lastimarse la muñeca o se le puede caer la aspiradora y, por lo tanto, provocar lesiones o dañar el producto.
 - Cuando instale la aspiradora, tenga cuidado de no lesionarse los dedos o las manos con el movimiento de la manija.
 - No utilice la aspiradora para limpiar objetos que se rayan fácilmente (monitores, dispositivos de acero inoxidable, etc.).
 - No guarde la aspiradora dentro de un automóvil.
 - No limpie la aspiradora con agua cuando esté funcionando.
 - Use la aspiradora solamente en lugares secos.
 - No la utilice en lugares húmedos o con agua.
 - Tampoco utilícela para aspirar bebidas o excrementos de mascotas.
 - No la use bajo la luz solar directa o a elevadas temperaturas.

Mantenimiento

⚠ ADVERTENCIA

- Antes de remover materiales extraños del interior de la aspiradora, primero debe apagarla.
 - Si la aspiradora está encendida cuando está retirando el material extraño, pueden producirse lesiones o daños en el producto.
- Para limpiar la parte externa del producto, primero apáguelo y luego límpielo con una toalla seca. No rocíe agua directamente sobre el producto ni lo limpie con materiales volátiles como benceno, solvente o alcohol.
 - Si ingresa agua en el producto y se produce una falla, apague el producto y comuníquese con el centro de servicio de Samsung.
- Desenchufe el producto y luego limpie el soporte de carga.
- Para limpiar las piezas lavables, no use detergentes alcalinos, ácidos, detergentes industriales, ambientadores de aire, ácidos acéticos, etc.
 - De lo contrario, podrían producirse daños tales como rotura, deformación o decoloración del plástico, deterioro de la impresión, etc.

Piezas lavables		Contenedor de polvo, microfiltro lavable, filtro de polvo ultrafino, filtro de la rejilla de malla de metal, paño seco
Detergente admitido	Neutro	Detergente lavavajillas
Detergente prohibido	Alcalino	Oxígeno líquido, removedor de moho, etc.
	Ácido	Aceite de parafina, emulsionante, etc.
	Limpiadores industriales	NV-I, PB-I, Opti, alcohol, acetona, benceno, solvente, etc.
	Ambientador de aire	Aerosoles ambientadores de aire (aroma a café, hierba, etc.)
	Aceites	Aceites animales, aceites vegetales
	Etc.	Ácido acético comestible, vinagre, ácido acético glacial, etc.

⚠ PRECAUCIÓN

- No empuje la aspiradora cuando está guardada en el soporte de carga.
 - Pueden producirse lesiones personales y daños al piso y al producto.

AVISO REGULATORIO

1. Aviso para FCC

ADVERTENCIA

- Todos los cambios y modificaciones que no cuenten con la aprobación expresa de la parte responsable del cumplimiento invalidará la autoridad del usuario para operar el equipo.
- Este dispositivo cumple con la Parte 15 de las Normas de la FCC. El funcionamiento se encuentra sujeto a las siguientes dos condiciones:

1 Este aparato no puede causar interferencia dañina, y

2 Este aparato debe aceptar la recepción de cualquier interferencia, incluidas aquellas que puedan causar un funcionamiento indeseado.

- Producto disponible en el mercado de Estados Unidos/Canadá, sólo puede operarse el canal 1~11. No es posible seleccionar otros canales.

DECLARACIÓN DE LA FCC:

- Este equipo ha sido sometido a pruebas y se ha determinado que se encuentra dentro de los límites para los dispositivos digitales clase B, de acuerdo con la parte 15 de las Normas de la FCC. Dichos límites han sido diseñados para proporcionar una protección razonables contra la interferencia dañina en una instalación residencial.
- Este equipo genera, utiliza y puede irradiar energía de frecuencias de radio y, si no se lo instala y utiliza de acuerdo con las instrucciones, puede provocar interferencia dañina a las comunicaciones de radio. Sin embargo, no existe garantía alguna de que no habrá interferencia en una instalación determinada. Si el equipo provoca interferencia dañina a la recepción de radio o televisión, que puede determinarse al encender y apagar el equipo, se sugiere que el usuario trate de corregir la interferencia mediante una o más de las siguientes medidas:
 - Reoriente o reubique la antena receptora
 - Aumente la distancia entre el equipo y el receptor
 - Conecte el equipo en una toma de un circuito diferente de aquel donde está conectado el receptor
 - Consulte a su distribuidor o a un técnico experimentado en radio/TV para obtener ayuda.

DECLARACIÓN DE LA FCC SOBRE LA EXPOSICIÓN A LA RADIACIÓN:

- Este equipo cumple con los límites de exposición a la radiación establecidos por la FCC para un entorno no controlado. Este equipo debe instalarse y utilizarse con una distancia mínima de 20 cm entre el radiador y su cuerpo. Este aparato y su/s antena/s no deben ubicarse ni utilizarse junto con cualquier otra antena o transmisor.

2. Aviso IC

- El término “IC” antes del número de certificación de radio significa únicamente que se han cumplido las especificaciones técnicas de la Industria Canadiense. El funcionamiento se encuentra sujeto a las siguientes dos condiciones: (1) este aparato no puede causar interferencia y (2) este aparato debe aceptar cualquier interferencia, incluidas aquellas que puedan causar un funcionamiento indeseado.
- Este aparato digital Clase B cumple con la norma canadiense ICES-003.
- Cet appareil numérique de la classe B est conforme à la norme NMB-003 du Canada.
- Producto disponible en el mercado de Estados Unidos/Canadá, sólo puede operarse el canal 1~11. No es posible seleccionar otros canales.

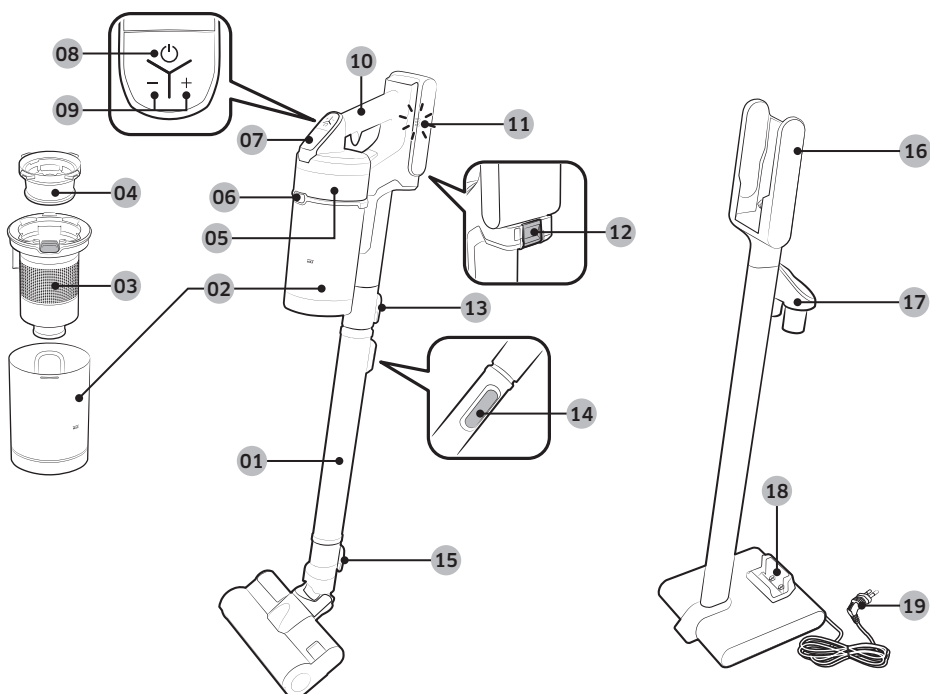
DECLARACIÓN DE LA IC SOBRE LA EXPOSICIÓN A LA RADIACIÓN:

- Este equipo cumple con los límites de exposición a la radiación RSS-102 establecidos por la IC para un entorno no controlado. Este equipo debe instalarse y utilizarse con una distancia mínima de 20 cm entre el radiador y su cuerpo. Este aparato y su/s antena/s no deben ubicarse ni utilizarse junto con cualquier otra antena o transmisor.

Aviso de licencia de código abierto

- Este dispositivo utiliza software de código abierto. Las licencias de código abierto se encuentran disponibles en el menú del producto.
- Toque “Configuración > Red > Actualización de software > Información legal” en el dispositivo para obtener más información.

Nombre de las piezas



- | | |
|-------------------------------------------------------|---------------------------------------------------|
| 01 Tubo (Ajustable) | 10 Manija |
| 02 Contenedor de polvo | 11 Indicador del nivel de la batería |
| 03 Filtro de la rejilla de malla de metal | 12 Botón de liberación de la batería |
| 04 Microfiltro lavable | 13 Botón de liberación del tubo |
| 05 Filtro de polvo ultrafino | 14 Botón de ajuste de la longitud del tubo |
| 06 Botón de liberación del contenedor de polvo | 15 Botón de liberación del cepillo |
| 07 Visor | 16 Parte de carga de la aspiradora |
| 08 Botón de encendido (⏻) | 17 Soporte de los accesorios |
| 09 Botón de control de la potencia de succión | 18 Ranura de carga de la batería adicional |
| | 19 Cable de alimentación |

* Especificaciones de la batería

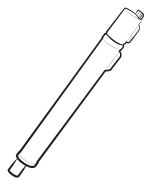
Serie VS20R90****: Li-Ion 21.9 V , 2850 mAh, 6 celdas

Serie VS15R85****: Li-Ion 21.6 V , 1800 mAh, 6 celdas

* Estas dos baterías no son compatibles entre sí.

Accesorios

Los accesorios pueden variar según los modelos.



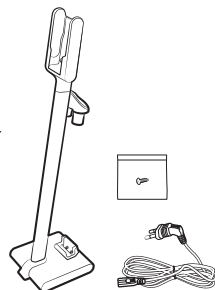
Tubo (Ajustable)



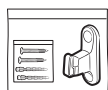
Batería



Manual del usuario



Soporte de carga /
Tornillo: 1 unidad /
Cable de alimentación



Tornillos: 2 unidades
/ Anclajes para
tornillos: 2 unidades /
Gancho de fijación:
1 unidad



Accesorio combinado

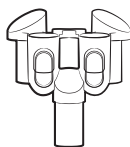


Boquilla extensible
para rincones

INSTALACIÓN



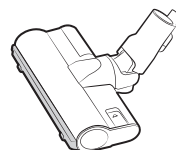
*Accesorio flexible



*Soporte del cepillo



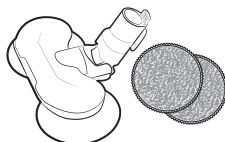
*Cepillo de acción
suave



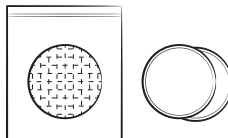
*Cepillo de acción
turbo



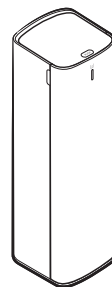
*Accesorio
minimotorizado



*Cepillo húmedo /
Panel húmedo
multiuso



*Panel húmedo de
uso individual / Panel
acoplable

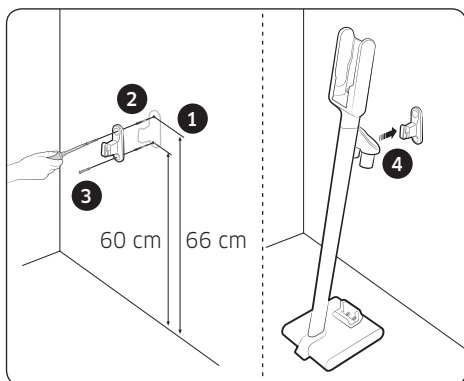
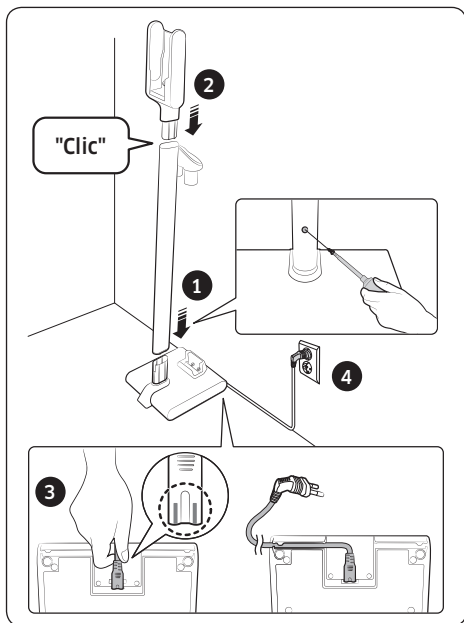


*Estación de limpieza

*Opcional

Instalación del soporte de carga

Guía de instalación



Ensamble del soporte de carga

- 1** Ensamble el tubo vertical en el soporte inferior y ajústelo con un tornillo (pequeño).
 - Asegúrese de que la dirección para el ensamble sea la indicada y empujelo firmemente para que el orificio del tornillo se haga de manera correcta.
- 2** Ensamble la parte de carga de la aspiradora en el lado superior del tubo vertical.
 - No la desensamble después de ensamblarla.
- 3** Conecte el cable de alimentación en la parte posterior del soporte de carga.
 - Sostenga la parte de la conexión del cable y empujela con firmeza hacia las clavijas de la conexión hasta que las líneas grises de la punta del cable sean invisibles.
 - Al insertar el cable en la ranura en la parte inferior del soporte inferior, el soporte de carga se puede instalar cerca de la pared.

- 4** Conecte el soporte de carga.

Uso del gancho de fijación

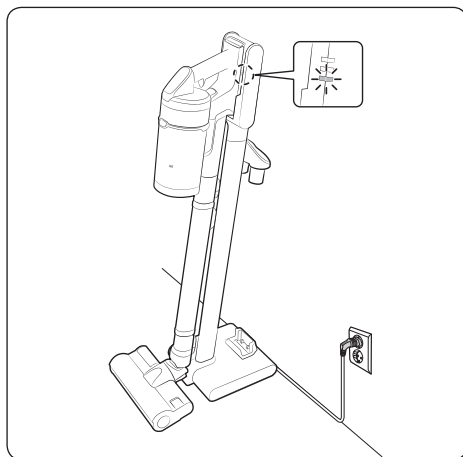
- 1** Utilice el gancho de fijación como plantilla para marcar el lugar de la pared de los orificios superior e inferior de los tornillos.
 - Parte superior: 66 cm del piso
 - Parte inferior: 60 cm del piso
- 2** Perfore el orificio con una broca de 6 mm y coloque los anclajes para tornillos provistos en el orificio.
- 3** Ajuste el gancho de fijación en la pared con los tornillos provistos (grandes).
- 4** Enganche la ranura del soporte de carga en el gancho de fijación.



* Consulte el código QR para obtener información más detallada sobre la instalación y el método de carga del soporte de carga.

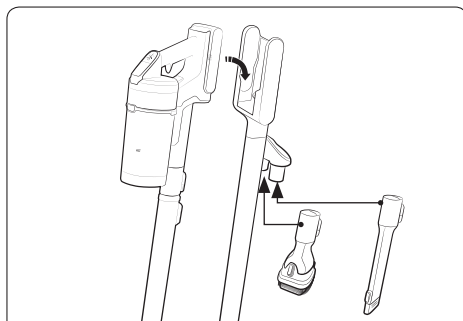
Uso de la aspiradora

Uso del soporte de carga



Carga

- * Asegúrese de que la parte trasera de la batería esté colocada correctamente en la parte de carga de la aspiradora.
- * Verifique si aparece el indicador del nivel de la batería cuando se está cargando.
- * El indicador de nivel de la batería parpadea cuando se está cargando. Una vez finalizada la carga, deja de parpadear y la luz se atenúa.



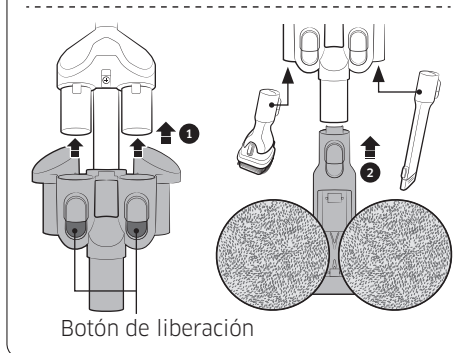
Almacenamiento de los accesorios

- * Cuando los accesorios se desensamblan para su almacenamiento, se puede caer el polvo de la parte de succión de la aspiradora.
- * Luego de la limpieza, minimice la longitud del tubo y ejecute el modo MAX durante 10 segundos.

Almacenamiento del cepillo húmedo

Cuando se ensambla el soporte del cepillo en el soporte de carga, el cepillo húmedo también se puede guardar en el soporte de carga.

- * No ensamble la herramienta minimotorizada en el soporte del cepillo. De lo contrario, el producto podría dañarse.
- * Si el panel está húmedo y se guarda en el cepillo húmedo, se puede contaminar la pared cercana al panel húmedo. Luego de limpiar el panel, séquelo completamente.
- * Al desensamblar el soporte del cepillo, presione los 2 botones de liberación del soporte.

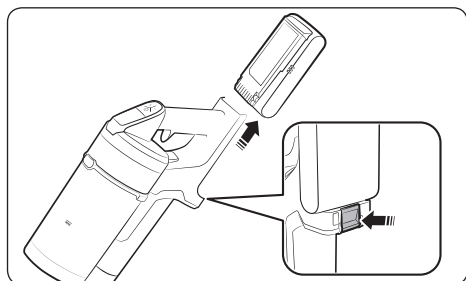


Carga de las pilas

- * Cuando el indicador del nivel de la batería está en el valor más bajo y parpadea (🔋) cargue la batería.
- * Al cargar la aspiradora, asegúrese de que la parte de la conexión del soporte de carga esté correctamente conectado.
- * La aspiradora no se puede utilizar durante la carga.

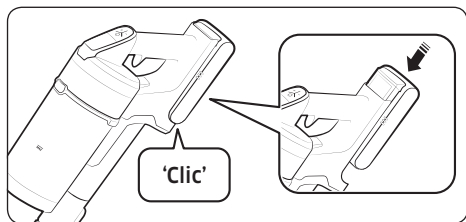
⚠ PRECAUCIÓN

- Antes de expulsar la batería, debe apagar el producto. (Si se fuerza la expulsión de la batería mientras funciona la aspiradora, puede producirse un funcionamiento incorrecto).
- Tenga cuidado de no dejar caer la batería. Si lo hace, puede lesionarse o dañar la batería.



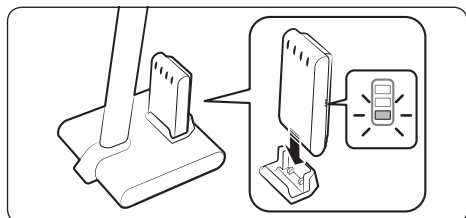
Expulsión de la batería

Presione el botón de liberación de la batería de la parte trasera de la manija para expulsar la batería.



Modo de reinsertar la batería

Empuje la batería hasta el final hasta escuchar un clic.

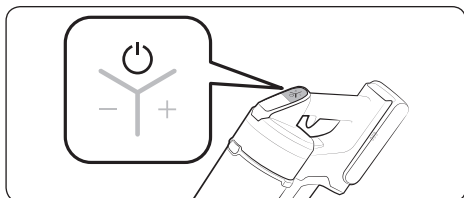


Carga de la batería adicional

- Cargue la batería adicional en la ranura de carga de la batería adicional en la parte inferior del soporte de carga.
- Empuje la batería firmemente.
- Verifique si aparece el indicador del nivel de la batería cuando se está cargando.

Funcionamiento de la aspiradora

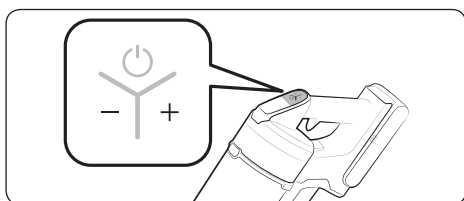
Cuando el cepillo se agarre de pisos como alfombras, tapetes, ropa de cama, etc. o no gire adecuadamente, cambie la potencia de succión a 'MIN' o modo 'MID'.



Encendido/apagado (⏻)

Cuando presiona el botón de encendido, la aspiradora comienza a funcionar en modo 'MID'.

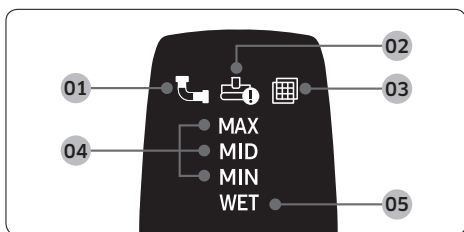
- Cuando se ensambla el cepillo húmedo, empieza a funcionar en modo 'WET'.



Control de la potencia de succión

Puede controlar la potencia de succión de la aspiradora.

- Botón +: Aumenta la potencia de succión.
- Botón -: Reduce la potencia de succión.
- * El botón de control de la potencia de succión no funciona en el modo WET.

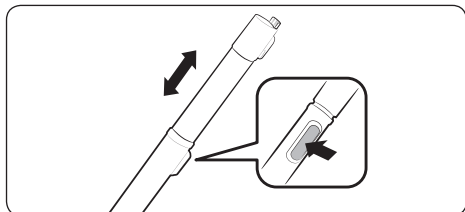


Verificación del visor

- 01** Obstrucción: Cuando existe una obstrucción en el contenedor de polvo, el tubo o la parte de succión.
- 02** Traba del cepillo giratorio: Cuando materiales extraños obstruyen el cepillo giratorio.
 - * Si funciona el dispositivo de prevención de sobrecalentamiento del motor, no se encenderá el visor de traba del cepillo giratorio.
- 03** Sin filtro: Cuando no se ensambla correctamente el microfiltro lavable.
- 04** Potencia de succión: Muestra la potencia de succión actual.
- 05** Modo de limpieza del cepillo húmedo: Cuando se ensambla el cepillo húmedo.
 - * Si los números **01**, **02**, o **03** del visor parpadean varias veces y la aspiradora deja de funcionar, siga las instrucciones de la sección de mantenimiento de este manual.

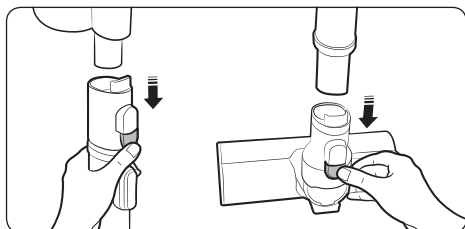
Uso de los accesorios

Si la aspiradora funciona, pero el cepillo giratorio no, verifique si el cepillo está bajo demasiada fuerza o está obstruido por materiales extraños. (Consulte la sección de solución de problemas de este manual).



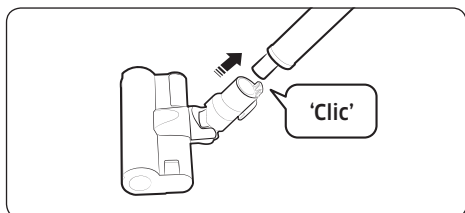
Ajuste de la longitud del tubo

Presione el botón de la parte posterior del tubo para ajustar su longitud en 4 pasos.



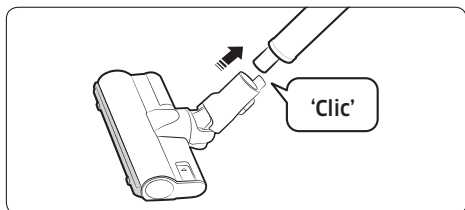
Desensamble de los accesorios

- Al desensamblar el tubo, presione el botón de liberación de la parte posterior del tubo.
- Antes de desensamblar los accesorios, haga funcionar la aspiradora en modo MAX por más de 10 segundos para retirar los materiales extraños que quedaron en los accesorios.
- Al desensamblar el cepillo, presione el botón de liberación de la parte posterior del cepillo.



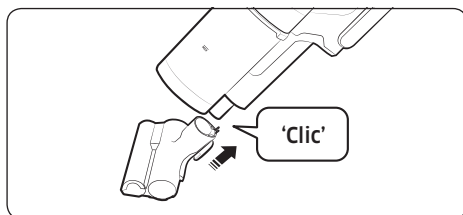
Cepillo de acción suave

Úselo para limpiar el piso (madera y linóleo).



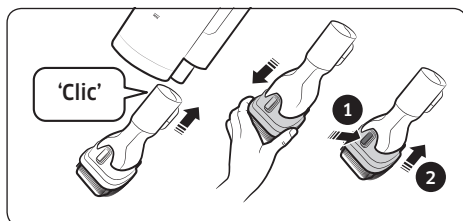
Cepillo de acción turbo

Utilícelo para limpiar varias clases de pisos en el hogar, y además, es adecuado para alfombras.



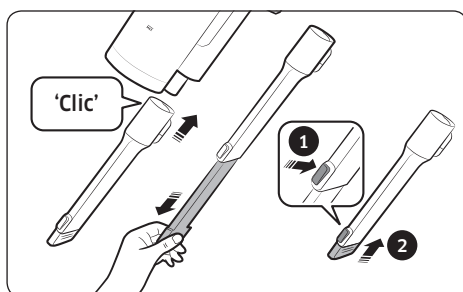
Accesorio minimotorizado

Úselo para limpiar ropa de cama.



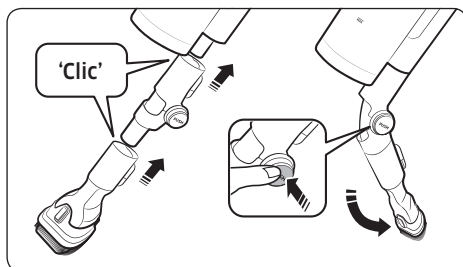
Accesorio combinado

Utilícelo para eliminar polvo de cortinas, muebles, sofás, etc.



Boquilla extensible para rincones

Úselo para eliminar polvo de las ranuras del marco de las ventanas, rendijas, rincones, etc.

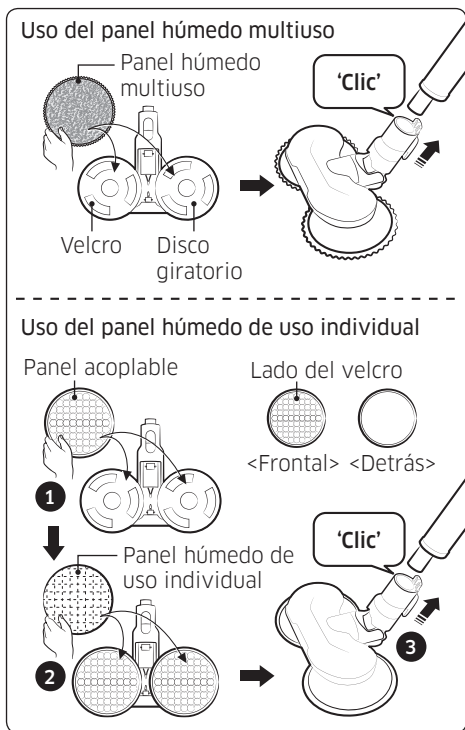


Accesorio flexible

Utilícelo para limpiar los lugares que sean difíciles de alcanzar como las partes superiores o posteriores de los muebles o los techos.

NOTA

- El accesorio flexible puede conectarse con el accesorio combinado y la boquilla extensible para rincones.



Cepillo húmedo

Úselo para limpiar un piso con un panel húmedo (madera y linóleo).

- * El cepillo húmedo no tiene una función de succión de polvo.
- * Al ensamblar el panel húmedo, asegúrese de que esté en el centro del disco giratorio.
- * Luego de utilizar el cepillo húmedo, guárdelo en el soporte del cepillo.

Uso del panel húmedo multiuso

Ensamble el panel húmedo multiuso en el disco giratorio.

Uso del panel húmedo de uso individual

1 Ensamble el panel acoplable en el disco giratorio y 2 ensamble el panel húmedo de uso individual sobre aquel.

* Al utilizar el panel húmedo de uso individual, asegúrese de que sea correcta la dirección del panel acoplable. El lado del velcro es el lado frontal.

* Luego de usar el panel húmedo de uso individual, deseché el panel.

* Si utiliza el panel húmedo de uso individual sin el panel acoplable, el rendimiento de la limpieza puede ser menor.

Mantenimiento de la aspiradora

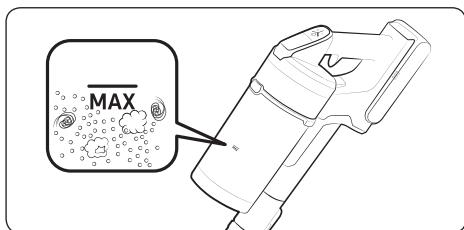


* Para obtener información detallada, consulte el código QR.

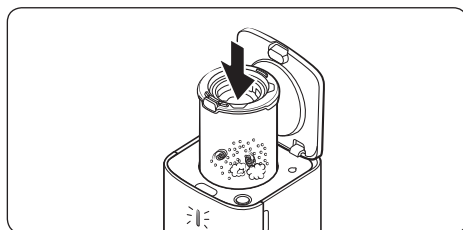
⚠ PRECAUCIÓN

- Apague la aspiradora antes de limpiarla.
- Si el contenedor de polvo o el filtro está lleno, es posible que la aspiradora deje de funcionar debido al sobrecalentamiento del dispositivo de prevención del motor.
- Debe limpiar el contenedor de polvo o el filtro antes de que se llene totalmente (signo Max).

Cuándo vaciar el contenedor de polvo

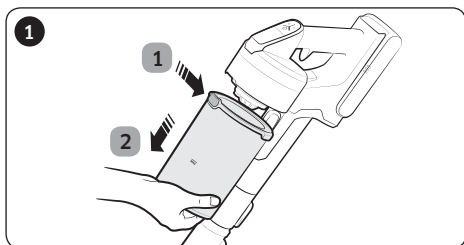


Vaciado fácil del contenedor sin levantar nubes de polvo

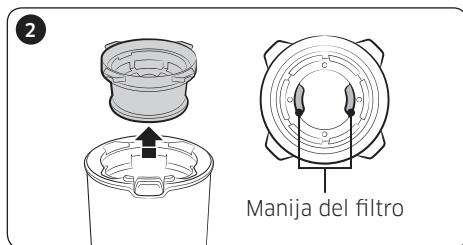


Si utiliza la estación de limpieza, puede vaciar fácilmente el contenedor sin levantar nubes de polvo.

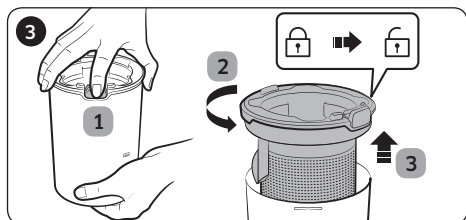
Vaciado y limpieza del contenedor de polvo



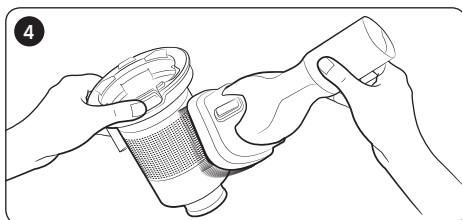
1 Luego de presionar el botón de liberación del contenedor de polvo, 2 jálelo en la dirección de la flecha.



Extraiga el microfiltro lavable al sostener las manijas del filtro dentro del microfiltro lavable.

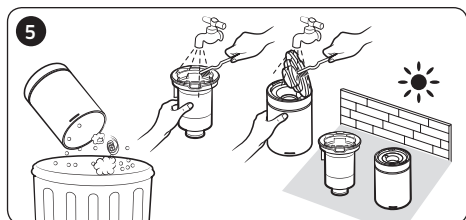


1 Mientras presiona el botón, 2 gire la tapa del contenedor de polvo y 3 retírela del contenedor.



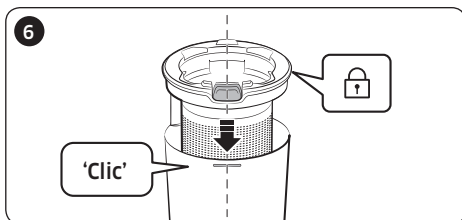
Elimine el polvo del filtro de la rejilla de malla de metal con el accesorio combinado.

* No jale la goma ensamblada al filtro de la rejilla de malla de metal.

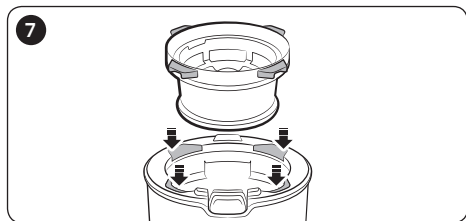


Luego de vaciar el contenedor de polvo, límpielo y déjelo secar a la sombra.

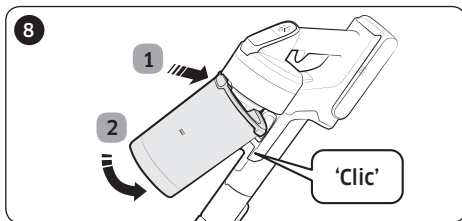
* La aplicación de calor puede provocar deformación.



Vuelva a ensamblar la tapa del contenedor de polvo alineando el botón de liberación del contenedor de polvo con la ranura del contenedor.



Coloque el microfiltro lavable en la tapa del contenedor de polvo al ajustarlo en las ranuras de la tapa.

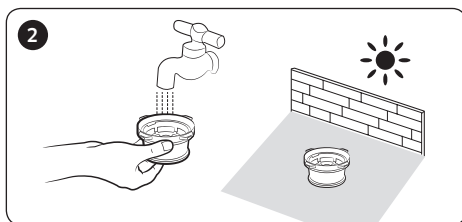
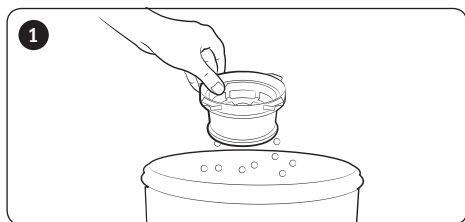


Ensamble el contenedor de polvo en la aspiradora en el orden que se muestra en la imagen al empujarlo hasta escuchar un clic.

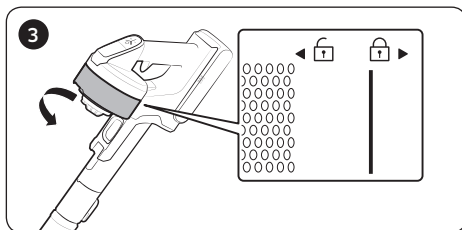
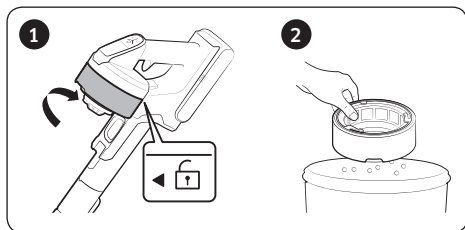
Limpeza del filtro

- Para mantener el mejor rendimiento del filtro, elimine con frecuencia el polvo del filtro y límpielo con agua una vez al mes.
 - Luego de la limpieza, déjelo secar por completo a la sombra por más de 24 horas antes de su utilización.
 - La aplicación de calor puede provocar deformación.

Microfiltro lavable



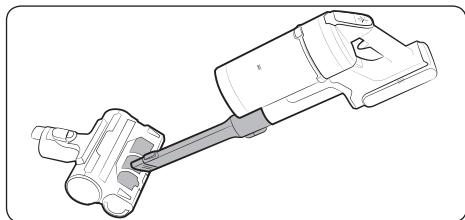
Filtro de polvo ultrafino



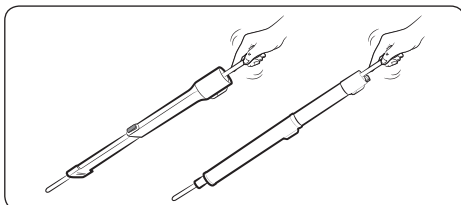
* Al ensamblar, gire el filtro hasta que no esté visible la línea debajo de la imagen de bloqueo.

Limpieza de los accesorios

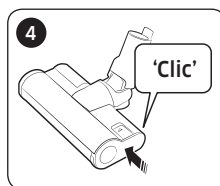
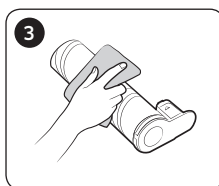
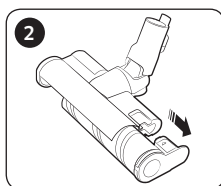
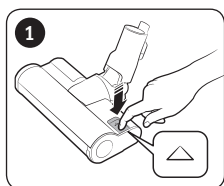
Accesorio minimotorizado



Boquilla extensible para rincones / Tubo ajustable



Cepillo de acción suave



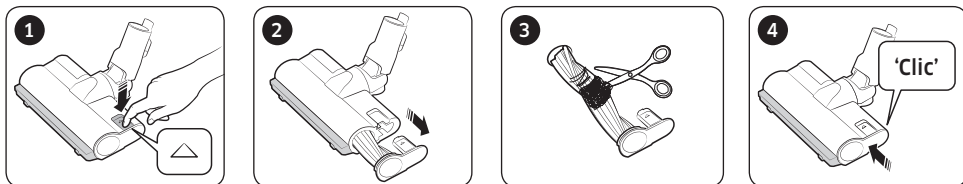
NOTA

- Si hay materiales extraños en el cepillo, retírelos con un trapo húmedo o un paño seco.

PRECAUCIÓN

- No utilice agua para limpiar el cepillo giratorio ni la parte de succión.
- No use el cepillo de acción suave para eliminar humedad como la que presentan los líquidos o excrementos de mascotas.

Cepillo de acción turbo



- Si no se remueven los materiales extraños, utilice una tijera.

NOTA

- Si se aspira un paño u otro material extraño y se enreda con el cepillo giratorio (rodillo), el cepillo dejará de funcionar para proteger el motor del cepillo. Luego de limpiar el cepillo, apague y encienda nuevamente.
- Si un cepillo no funciona luego de la limpieza, apague y encienda nuevamente.
- Al limpiar el cepillo, tenga cuidado de no lesionarse los dedos con el pliegue del cepillo.

Cepillo húmedo



NOTA

- Si el cepillo giratorio no funciona incluso después de limpiar el cepillo de acción suave y el cepillo húmedo, podría estar en funcionamiento el dispositivo de prevención de sobrecalentamiento del motor. Espere 30 minutos o más para enfriar el motor y volver a ejecutar.

Notas y precauciones

Uso de la batería

NOTA

- Si la aspiradora no funciona después de cargar la batería, reemplace la batería. Si sigue sin funcionar con la nueva batería, comuníquese con un centro de servicio de Samsung.
- Puede cargar dos baterías a la vez. Si desea una batería adicional, se vende por separado.
- Cuando compre una batería en un centro de servicio de Samsung, verifique la presencia del logotipo auténtico de Samsung (**SAMSUNG**) y el nombre de la batería (Serie VS20R90****: Series VCA-SBT90 / VS15R85****: VCA-SBT90E).

PRECAUCIÓN

- No desensamble la batería ni el soporte de carga.
- No aplique calor a la batería ni la eche al fuego.
- Ya que la batería se ha fabricado para este producto, no utilice la batería para otros dispositivos electrónicos ni con otros propósitos.
- Retirar la batería durante el funcionamiento puede causar un mal funcionamiento del producto.
- Si la batería se retira cuando el motor de la aspiradora está funcionando, es posible que no funcione durante 30 segundos después de que se vuelva sujetar por razones de seguridad.
- La duración de la carga y del uso de la batería pueden reducirse con una mayor frecuencia de uso. Si la batería deja de cargar o funciona lentamente, reemplácela por una nueva.
- Utilice solo el soporte de carga y las baterías suministrados por el fabricante.
- Antes de insertar la batería, verifique que se esté colocando en la dirección y la orientación correctas.

-
- Cuando deseche una batería gastada, deposítela en el lugar de recolección adecuado.
 - Si no va a usar la aspiradora por un largo tiempo, separe la batería de la aspiradora.
 - Cuando instale la batería en la aspiradora, empuje hasta escuchar un clic. Esto asegura que la batería está instalada firmemente.
 - De lo contrario, la batería puede caer y causar daños al producto o lesiones.
 - No deje caer ni golpee la batería, ni la someta a un impacto súbito.
 - No desensamble la batería y asegúrese de no generar un cortocircuito de los terminales más (+) y menos (-).
 - Pueden producirse fugas en las celdas de la batería en condiciones extremas de uso o de temperatura. Si el líquido entra en contacto con la piel, lávela rápidamente con agua. Si el líquido entra en contacto con los ojos, enjuáguelos inmediatamente con agua limpia durante al menos 10 minutos. Solicite atención médica.
 - Para proteger el motor y la batería de la aspiradora, esta no debe funcionar a una temperatura inferior a 5 °C o superior a 45 °C.

Funcionamiento

NOTA

- Si se ejerce una fuerza excesiva sobre un cepillo o el cepillo giratorio (rodillo) atrapa algún material extraño, es posible que el cepillo deje de funcionar con el fin de proteger el motor o la aspiradora. Apague la aspiradora, retire el material extraño y encienda de nuevo la aspiradora. Si la aspiradora no funciona, apáguela y vuelva a encenderla.
- Puede producirse electricidad estática en función de la humedad, la temperatura, el material del piso, etc. en su hogar. Si ocurre con frecuencia, comuníquese con un centro de servicio de Samsung.

-
- Cargue completamente la batería:
 - Antes de usar una batería nueva por primera vez o si no ha usado la batería por un largo tiempo.
 - Cuando el indicador de nivel de la batería está en el valor más bajo y parpadea.
 - Si no va a usar la aspiradora por un largo tiempo o se ausentará de su casa por un período prolongado, desenchufe el soporte de carga y sepárelo de la batería. Cuando la batería no se carga y no se utiliza, se irá descargando lentamente.
 - Cuando el nivel de la batería sea bajo, recárguela. Si el nivel de la batería permanece bajo durante un periodo prolongado, esto puede causar la degradación del rendimiento de la batería.
 - Limpie con un jabón de lavar el panel húmedo multiuso del cepillo húmedo.
 - Si se expone el panel húmedo al calor o al suavizante, es probable que se modifique y se degrade el rendimiento del producto.
 - El panel húmedo multiuso se puede limpiar con una lavadora. Sin embargo, si llega a hervirse, es probable que el panel se modifique o descolore y se degrade el rendimiento del producto.
 - Utilice un panel húmedo genuino de Samsung Electronics para cepillo húmedo.
 - Si se usa el cepillo húmedo sin un panel húmedo, la garantía no cubrirá el mal funcionamiento del producto y se requerirá un pago por el servicio.
 - Cuando compre un panel húmedo multiuso adicional para cepillo húmedo, comuníquese con un centro de servicio de Samsung.
 - Cuando compre un panel húmedo de uso individual adicional, verifique el nombre del modelo VCA-SPA90.

PRECAUCIÓN

- Cuando el cepillo giratorio (rodillo) dentro de un cepillo esté en funcionamiento, no toque el cepillo.
 - De lo contrario, podría atraparle la mano y causarle lesiones.

-
- Antes de usar el cepillo húmedo, separe el panel húmedo, coloque agua sobre él, y luego vuelva a sujetarlo al disco giratorio.
 - Cuando ensamble la manija, tenga cuidado de no lesionarse los dedos o las manos con el movimiento de la manija.
 - No utilice la aspiradora para limpiar objetos que se rayan fácilmente (pantallas de televisores y de monitores, etc.).

Mantenimiento

NOTA

- A veces la rueda de un cepillo puede rayar el piso. Antes de usar la aspiradora, revise el estado de las ruedas del cepillo.
 - Si hay materiales extraños en la rueda del cepillo que no se pueden eliminar con facilidad, comuníquese con un centro de servicio de Samsung.
- Si hay materiales extraños grandes que obstruyen la parte interna del cepillo húmedo, la velocidad de giro disminuye o se detiene.

PRECAUCIÓN

- Dejar la aspiradora al sol durante muchas horas puede causar deformación o decoloración en las piezas de la aspiradora. Por lo tanto, luego de limpiar las piezas, déjelas secar a la sombra.
- No limpie con agua el cepillo de la aspiradora. Si lo hace, puede que el cepillo se deforme o decolore.
- Antes de limpiar el soporte de carga, debe desenchufarlo.
- Si advierte que la potencia de succión disminuye de forma continua o que la aspiradora se recalienta de manera anormal, reemplace el filtro de polvo ultrafino.
- Luego de limpiar el <contenedor de polvo>, el <filtro de la rejilla de malla de metal> o el <microfiltro lavable> con agua, déjelos secar a la sombra.
 - La aplicación de calor puede provocar deformación.

Solución de problemas

Antes de llamar al servicio técnico, verifique los siguientes problemas y soluciones. Si ninguna de las soluciones sugeridas resuelve el problema, visite nuestro sitio web www.samsung.com o llame al Servicio de Atención al Cliente de Samsung. Tenga en cuenta que se le puede cobrar una tarifa por la llamada de servicio si no se encuentra ningún problema.

Problemas	Soluciones
La aspiradora no funciona.	<ul style="list-style-type: none">• Revise el nivel de la batería y cárguela.• Revise si el producto está apagado y, si es así, presione el botón de encendido para prenderla.• Revise si el tubo, el contenedor de polvo o el cepillo está bloqueado.• Revise si el microfiltro lavable está insertado correctamente.• Si la aspiradora no se ha utilizado durante un periodo prolongado, cargue la batería.• Si la batería deja de funcionar, reemplácela.
La potencia de succión disminuye repentinamente y la aspiradora produce un ruido de vibración.	<ul style="list-style-type: none">• Revise si el cepillo, el contenedor de polvo o el tubo está obstruido por materiales extraños y elimínelos.• Revise si el tubo y el contenedor de polvo están completamente llenos. Si es así, vacíe el contenedor.• Revise si está sucio el filtro. Si es así, vacíe el filtro.
La aspiradora no se carga.	<ul style="list-style-type: none">• Confirme que el voltaje suministrado al soporte de carga coincida con los requisitos del soporte de carga.• Revise si la aspiradora está encendida y si también lo está el LED del indicador del nivel de la batería.• Revise si hay materiales extraños (polvo) en el terminal de carga. Elimine los materiales extraños con un hisopo o un paño suave.
El cepillo giratorio (rodillo) dentro de un cepillo no funciona.	<ul style="list-style-type: none">• Cuando el visor de traba del cepillo giratorio está encendido, apague la aspiradora y revise si hay materiales extraños que obstruyen el cepillo. Si es así, elimine los materiales extraños y reinicie la aspiradora.• Revise si la aspiradora está encendida y luego apáguela y vuélvala a encender.<ul style="list-style-type: none">– Para el cepillo de acción suave y el cepillo húmedo, si el dispositivo de prevención de sobrecalentamiento del motor está en funcionamiento, puede tardar 30 minutos en enfriar el motor.

Problemas	Soluciones
<p>Se percibe olor procedente de la salida del aire o del filtro de la aspiradora.</p>	<ul style="list-style-type: none"> • Vacíe el contenedor del polvo y limpie los filtros con regularidad. <ul style="list-style-type: none"> - Puesto que su aspiradora es un producto nuevo, puede despedir un ligero olor durante los 3 meses siguientes a la compra. - Si se usa la aspiradora con frecuencia, la suciedad acumulada en el contenedor o el polvo en el filtro puede generar mal olor. • Los filtros de repuesto están disponibles en su agente de servicio local de Samsung.
<p>La limpieza se terminó pero hay partículas de polvo pequeñas que salen del cepillo.</p>	<ul style="list-style-type: none"> • Luego de la limpieza, haga funcionar la aspiradora durante 10 segundos o más para aspirar las partículas de polvo pequeñas.
<p>La aspiradora deja de funcionar durante la limpieza.</p>	<ul style="list-style-type: none"> • Como este producto tiene el dispositivo de prevención de sobrecalentamiento del motor, dejará de funcionar temporalmente en las siguientes condiciones. <ul style="list-style-type: none"> - Cuando la aspiradora funcione con un contenedor de polvo lleno. - Cuando la aspiradora funcione con la parte de succión o el cepillo obstruido. - Cuando la boquilla extensible para rincones se utiliza durante muchas horas. • Después de corregir la causa del problema, vuelva a encender el producto. (Este caso puede diferir según la temperatura ambiente.)
<p>Puede producirse electricidad estática cuando limpie un tapete grueso y suave.</p>	<ul style="list-style-type: none"> • Los materiales de un tapete (tapetes de una guardería, tapetes de prevención de ruido entre pisos, etc.) pueden causar electricidad estática. <ul style="list-style-type: none"> - Mueva el cepillo en un piso normal durante un momento y limpie otra vez. Luego, debe desaparecer la electricidad estática.

Contenido

PREPARACIÓN

Información sobre seguridad 36

INSTALACIÓN

Instalación de la estación de limpieza 40

Guía de instalación 40

FUNCIONAMIENTO

Uso de la estación de limpieza 41

MANTENIMIENTO

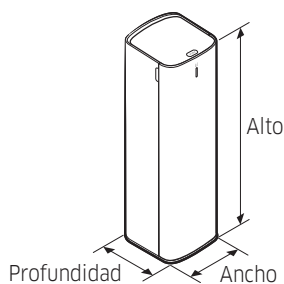
Mantenimiento de la estación de limpieza 42

Bolsa del polvo 42

Prefiltro del motor 43

Filtro de polvo ultrafino 43

Especificaciones del producto



Modelo	VCA-SAE90*
Alimentación	120 V, 60 Hz
Peso	5.6 kg
Tamaño	A 180 mm x P 185 mm x A 600 mm (A 7.09 in x P 7.28 in x A 23.62 in)

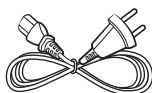
NOTA

- El patrón de onda en la parte externa del producto tiene una apariencia natural debido al uso de materiales plásticos perlados y la distribución de las perlas.

Accesorios



Bolsa del polvo:
2 unidades
(dentro del producto:
1 unidad / Repuesto:
1 unidad)



Cable de alimentación

NOTA

- Si desea comprar una bolsa del polvo adicional, primero verifique el nombre del modelo (VCA-ADB90) y el logo de Samsung (**SAMSUNG**), y comuníquese con el distribuidor de Samsung Electronics más cercano.

Información sobre seguridad

Los siguientes contenidos fueron escritos para la seguridad del usuario y la prevención de daños materiales. Antes de usar el producto, lea detenidamente este manual y use el producto de manera correcta.

* Por razones de seguridad, las personas con dificultades físicas o sensoriales, con discapacidades mentales, o que carezcan de conocimiento y experiencia, no deben usar este producto sin la supervisión de un tutor.

Símbolos de precaución y advertencia utilizados

ADVERTENCIA

Indica que existe riesgo de muerte o lesiones graves.

PRECAUCIÓN

Indica que existe riesgo de lesiones personales o daños materiales.

Otros símbolos utilizados

NOTA

Indica que el siguiente texto contiene información adicional importante.

Advertencia sobre la State of California Proposition 65 (solo EE.UU.)

ADVERTENCIA

Este producto contiene productos químicos reconocidos en el estado de California como capaces de provocar cáncer y defectos de nacimiento u otras afecciones reproductivas.



Para el reciclaje de las pilas vaya a call2recycle.org
o llame al 1-800-822-8837

El incumplimiento de estas instrucciones puede causar daños en los componentes internos de la aspiradora y anular la garantía.

General

- Este artefacto no debe ser utilizado por personas (incluidos niños) con capacidades mentales, sensoriales o físicas reducidas, o por personas que carezcan de experiencia y conocimientos, a menos que se encuentren bajo supervisión o hayan recibido instrucciones por parte de un responsable de su seguridad sobre el uso del aparato. Los niños no deben efectuar tareas de limpieza ni de mantenimiento de la aspiradora sin la supervisión de un adulto.

Instalación

⚠ PRECAUCIÓN

- La estación de limpieza debe colocarse y utilizarse sobre un piso estable.
 - Si el producto se cae, pueden producirse lesiones personales y daños al producto y al piso.
- No utilice ni coloque el producto en un piso no nivelado, una alfombra, una mesa en la sala de estar, o un escritorio, etc.
 - Si el producto se cae, pueden producirse lesiones personales y daños al producto y al piso.

- No coloque el producto en una pared que tenga tuberías (gas o agua, etc.) o cables eléctricos instalados.
- No instale el producto cerca del agua, en una zona con exceso de humedad, o cerca de ventanas, etc.
- No instale el producto en un lugar donde frecuentemente pasan personas, cerca de una entrada o un paso estrecho.
 - Si las personas tropiezan con el producto, pueden producirse lesiones personales o daños al producto.

Acerca de la alimentación eléctrica

⚠ ADVERTENCIA

- No doble el cable de alimentación con una fuerza excesiva ni coloque sobre este objetos pesados.
 - De lo contrario podría producirse una descarga eléctrica o un incendio.
- Si hay polvo, agua, etc. en el punto de contacto de las clavijas del enchufe, límpielo con cuidado.
 - De lo contrario podría producirse un funcionamiento anómalo o una descarga eléctrica.
- No jale el cable de alimentación ni toque el enchufe con las manos mojadas.
 - De lo contrario podría producirse una descarga eléctrica o un incendio.

- No utilice una fuente de alimentación con un voltaje inadecuado. No utilice un enchufe o toma múltiple. No deje el cable de alimentación suelto por el piso. Fíjelo a una pared.
 - De lo contrario podría producirse una descarga eléctrica o un incendio.
- No utilice enchufes o cables de alimentación dañados ni tomacorrientes flojos.
 - De lo contrario podría producirse una descarga eléctrica o un incendio.
- Si el cable de alimentación está dañado, solicite su reemplazo por un cable de alimentación nuevo a un técnico calificado del Centro de Servicio autorizado Samsung.
 - De lo contrario podría producirse una descarga eléctrica o un incendio.
- Solo un técnico autorizado puede desensamblar o modificar la estación de limpieza.
- Al utilizar el producto en una galería, asegúrese de que el cable de alimentación y el enchufe no se mojen.

Funcionamiento

⚠ ADVERTENCIA

- Puede producirse electricidad estática dependiendo de la humedad, temperatura, material del piso, etc. del entorno de funcionamiento. Si ocurre con frecuencia, comuníquese con un Centro de Servicio de Samsung.
- Puede provocar un cortocircuito si toca los terminales de alimentación con utensilios, destornilladores metálicos, etc.
 - De lo contrario podría producirse un mal funcionamiento del producto o una descarga eléctrica.
- Asegúrese de que ningún líquido, como agua o jugo, toque el interior y exterior del producto.
 - De lo contrario podría producirse una descarga eléctrica o un incendio.
- La estación de limpieza se fabrica solo para la aspiradora inalámbrica Samsung Jet. No la utilice para otra función.
- No utilice el producto cerca de aparatos de calefacción, como un calefactor, o en zonas donde haya aerosoles o materiales inflamables.
 - De lo contrario podría producirse un incendio o una deformación del producto.

- Si hay una fuga de gas o se utilizan aerosoles inflamables, tales como removedores de polvo, no toque el tomacorriente y abra las ventanas para ventilar.
 - De lo contrario podría producirse una explosión o un incendio.
- Si se produce un ruido extraño o siente olor a quemado o a humo, desenchufe el producto de inmediato y comuníquese con un Centro de Servicio de Samsung.
 - De lo contrario podría producirse una descarga eléctrica o un incendio.

PRECAUCIÓN

- No permita que los niños o mascotas se suban al producto o jueguen con él.
 - Si el producto se cae, pueden producirse lesiones personales y daños al producto y al piso.
- Si desea mover el producto, sujételo con las dos manos.

NOTA

- Si la bolsa del polvo de la estación de limpieza está llena, es posible que el producto deje de funcionar temporalmente debido al dispositivo de prevención de sobrecalentamiento del motor. Reemplace la bolsa del polvo y vuelva a utilizar el producto.
- Puesto que es un producto nuevo, puede despedir un ligero olor durante los 3 meses después de la compra.

Mantenimiento

ADVERTENCIA

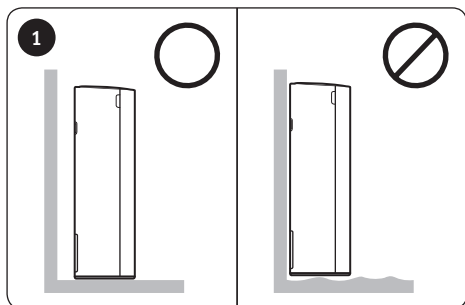
- Para limpiar la parte externa del producto, primero desenchúfelo y luego límpielo con una toalla seca. No rocíe agua directamente sobre el producto ni lo limpie con materiales volátiles como benceno, solvente o alcohol.
 - De lo contrario, podrían producirse daños tales como rotura, deformación o decoloración del plástico, deterioro de la impresión, etc.

PRECAUCIÓN

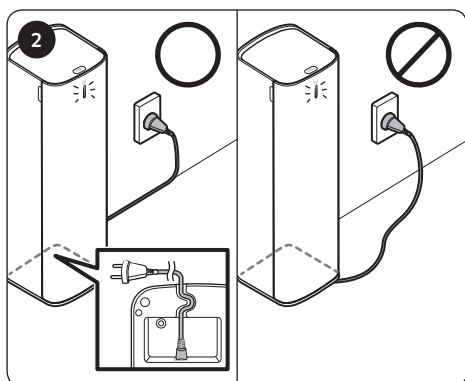
- Si la estación de limpieza se cae, no la empuje.
 - Pueden producirse lesiones personales y daños al piso y al producto.
- Si la estación de limpieza emite un mal olor, reemplace la bolsa del polvo o limpie los filtros.
- Si extrae el cable de alimentación de la ranura en la parte inferior de la estación de limpieza, no jale con fuerza. Con cuidado, coloque el cable de costado para extraerlo sin interrupciones.
 - De lo contrario, los daños al cable de alimentación pueden provocar un cortocircuito o un incendio.

Instalación de la estación de limpieza

Guía de instalación



No coloque el producto cerca de una pared porque el tomacorriente está en su parte posterior. Deje 10 cm (4 in) entre la pared y el producto, y colóquelo en un piso estable.



Coloque el cable de alimentación dentro la ranura en la parte inferior de la estación de limpieza, asegúrese de que el cable esté bien alineado junto a la pared y enchufe el producto.

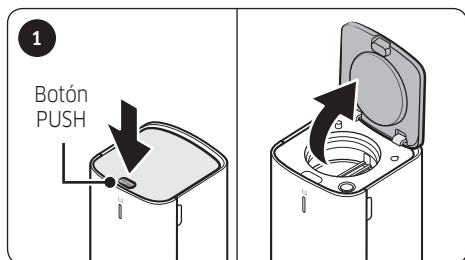
- Dejar el cable por el piso puede causar daños en el cable de alimentación o ser un riesgo de caídas.
- Cuando la estación de limpieza está enchufada, el indicador de estado se pone 'azul' y, luego, se apaga.



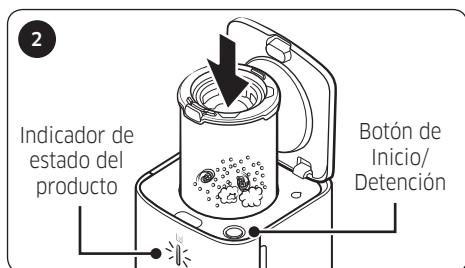
* Consulte el código QR para obtener información detallada acerca del uso del producto y métodos de limpieza.

Uso de la estación de limpieza

La estación de limpieza solo es compatible con el contenedor de polvo provisto.

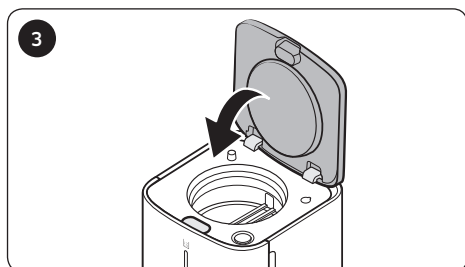


Presione el botón **[PUSH]** ubicado en la cubierta superior de la estación de limpieza.

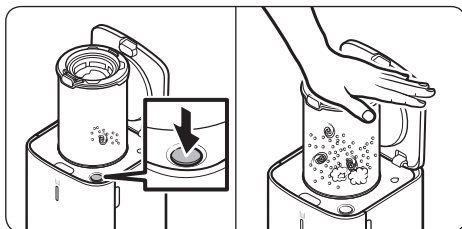


Inserte el contenedor de polvo dentro de la estación de limpieza. El polvo es expulsado automáticamente.

- Cuando la estación de limpieza está en funcionamiento, el indicador de estado se pone 'azul'.
- Presione el botón de [Inicio/Detención] para detener el funcionamiento.

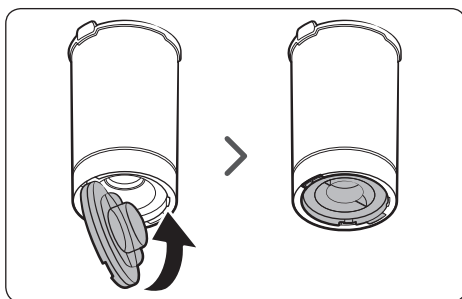


Cuando el funcionamiento de la estación de limpieza se detenga completamente, saque el contenedor de polvo y cierre la estación de limpieza presionando la cubierta superior firmemente.



NOTA

- Si todavía hay polvo dentro del contenedor aun después de usar la estación de limpieza, presione el botón de [Inicio/Detención] para hacer funcionar la estación de limpieza.
 - Vuelva a presionar el botón para detener el funcionamiento.
- Si el contenedor de polvo está lleno y el polvo no es expulsado de manera adecuada, presione el microfiltro lavable con la mano y, luego, haga funcionar la estación de limpieza.
- Si hay residuos de objetos extraños, elimínelos consultando la sección del manual "Mantenimiento de la estación de limpieza".



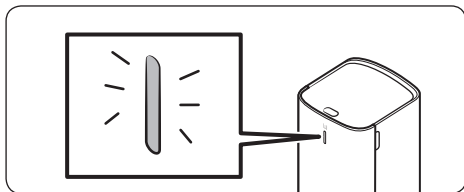
PRECAUCIÓN

- Luego de usar la estación de limpieza, debe cerrar el contenedor de polvo presionando la cubierta inferior firmemente hasta que oiga un clic.

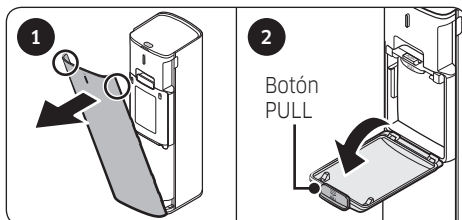
Mantenimiento de la estación de limpieza

Bolsa del polvo

Momento de cambiar la bolsa del polvo

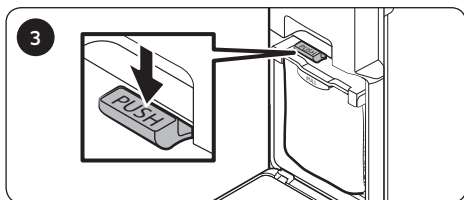


* Cuando el indicador de estado se pone 'rojo', debe cambiar la bolsa del polvo.

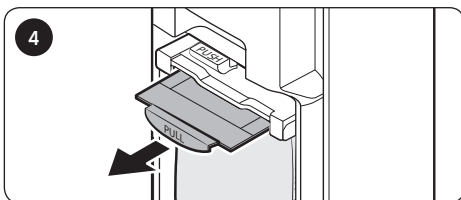


1 Sujete ambos lados de la cubierta frontal y jale la cubierta hacia usted.

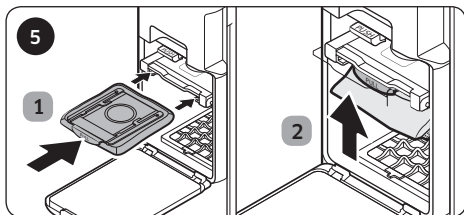
2 Abra la cubierta jalando el botón [PULL].



Presione la palanca 'PUSH'.

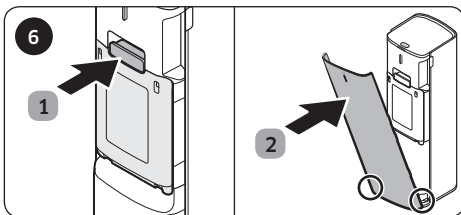


Jale la palanca 'PULL' hacia afuera en dirección diagonal y retire la bolsa del polvo.



Inserte una nueva bolsa del polvo hacia atrás y empuje la palanca 'PULL' hacia arriba firmemente hasta que oiga un clic.

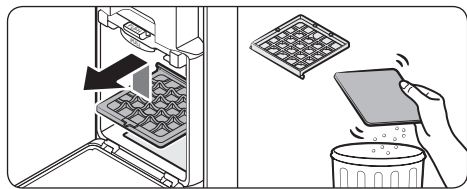
* Tenga cuidado de ensamblar correctamente el producto cuando inserte la bolsa del polvo.



Después de haber reemplazado la bolsa del polvo, ensamble la estación de limpieza en orden inverso.

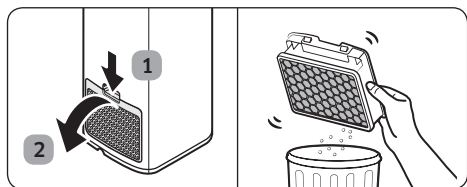
NOTA

- Si la bolsa del polvo emite mal olor incluso cuando no está llena de polvo, reemplácela.
- Si hace funcionar la estación de limpieza después de reemplazar la bolsa del polvo, el indicador de estado cambia de rojo a azul.



Prefiltro del motor

- Levante el prefiltro del motor dentro del producto y extráigalo. Luego, separe el material no tejido del filtro.
- Sacuda el material no tejido para retirar el polvo y vuelva a ensamblar el prefiltro del motor.



Filtro de polvo ultrafino

- No limpie el filtro de polvo ultrafino con agua. Sacuda el filtro.
- Para mantener el mejor rendimiento del filtro de polvo ultrafino, reemplácelo una vez al año.

SAMSUNG



DJ68-00821U-00