

Gypsum Panels

Installation Guide

USG Sheetrock® Brand gypsum panels (drywall) are specially formulated to ensure easy scoring, clean snapping and enhanced strength from core to face.



Planning the Job

Measure walls and ceilings to determine the square footage of each area being covered. Divide the calculated area by the square footage of the panels to be used (4 ft. x 8 ft. = 32 sq. ft., 4 ft. x 10 ft. = 40 sq. ft., 4 ft. x 12 ft. = 48 sq. ft.) to determine the number of panels needed.

Tools and Materials

- Drop cloths
- Drywall finishing knives
- Drywall hammer
- Drywall nails or screws
- Dust mask
- Marking pencil
- Metal tape measure
- Portable work light and extension cord
- Safety goggles
- Step ladder
- 4 ft. T-square
- Utility (keyhole) saw
- Utility knife & extra blades

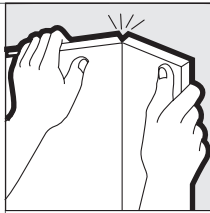
Optional

- Panel adhesive and caulk gun
- Panel lifter
- Screwgun

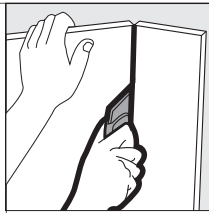
How to Cut Panels Score and Snap



Measure and mark panel cuts with a T-square, then use a utility knife to score through paper face and lightly into the core.



Grasp board on both sides of the cut and snap away from you.



Cut back paper to separate. Sand or rasp to smooth cut edge. Keep edge as square as possible.

Note: Carefully measure and draw openings for electrical boxes and other cutouts to ensure proper positioning. Use utility saw for best results.

How to Install Panels Ceilings First...

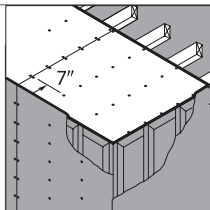


T-braces — 1x4s nailed to 2x4 uprights that are 1/2 in. longer than floor-to-ceiling height — ease installation.

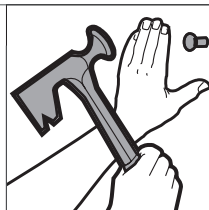
Optional: Rent a panel lifter. If not using T-braces or a panel lifter, two or more people are needed to hold each panel in place for proper attachment.



Apply ceiling panels first, starting at one corner. Ensure that first sheet is square on joists. Firm contact with joists is essential for good ceiling attachment.

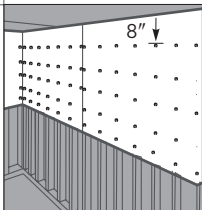


Hold panels tight against framing and fasten to studs using conventional single nail or screw application. Apply the first nails or screws approx. 7 in. from the wall and at each joist.

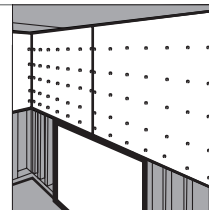


Hold panel tight against framing and fasten to studs, fastening center of panel first and work toward edges. Fasteners along panel edges should be at least 3/8 in. in from board edge.

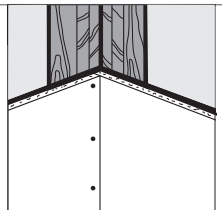
...Then Walls



Apply panels horizontally to wall studs. Starting at one corner, install top row first. Position tight against ceiling panels and apply first nails 8 in. from the top of the wall.



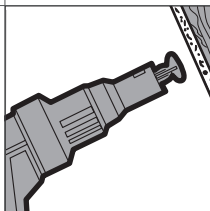
Stagger lower panels so the vertical joints will be offset.



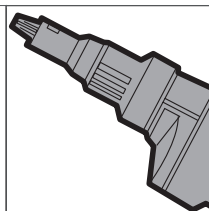
For inside corners, fit first panel into corner, butt second panel against first and fasten the end of the second panel to stud.

How to Attach Panels Screw Attachment

Note: For outside corners, lap panels to ensure a solid backing for corner bead. Avoid joints directly above or below windows and doors.

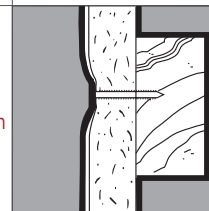


Space 1-1/4 in. drywall screws 12 in. apart on ceilings, 16 in. apart on walls. For 1/2 in. - and 5/8 in. -thick panels, use 1-1/4 in. Type W bugle head screws.



Use a screwgun or drill with a screw depth control bit. Sink screws just below the panel surface, leaving the paper intact. Ensure that fasteners are properly sunk by drawing a knife across the surface.

Nail Attachment



Space nails 7 in. apart on ceilings, 8 in. apart on walls. For 1/4 in. -, 3/8 in. -, and 1/2 in. -thick panels, use 1-1/4 in. wallboard nails; for 5/8 in. thick panels, use 1-3/8 in. wallboard nails.



Hammer nail until head is seated in shallow dimple. If nail breaks face paper, drive in a second nail 2 in. from the first.

Trademarks The trademarks USG, SHEETROCK, the USG logo, the design elements and colors, and related marks are trademarks of USG Corporation or its affiliates. **Notice** We shall not be liable for incidental and consequential damages, directly or indirectly sustained, nor for any loss

caused by application of these goods not in accordance with current printed instructions or for other than the intended use. Our liability is expressly limited to replacement of defective goods. Any claim shall be deemed

waived unless made in writing to us within thirty (30) days from date it was or reasonably should have been discovered. **Safety First!** Follow good safety and industrial hygiene practices during handling and installation of all products and systems. Take

necessary precautions and wear the appropriate personal protective equipment as needed. Read material safety data sheets and related literature on products before specification and/or installation.

Manufactured by **United States Gypsum Company**
550 West Adams Street, Chicago, IL 60661

Product Information See usg.com for the most up-to-date product information. 800-USG-4YOU (874-4968) / usg.com

R24/8-15 © 2015 USG Corporation and/or its affiliates. All rights reserved. Printed in U.S.A.

Panel de Yeso

Guía de instalación

Los Paneles de Yeso USG Sheetrock® Brand (para paredes de yeso) están especialmente formulados para facilitar la estriación y la rotura limpia de los paneles, y hacerlos más resistentes desde el núcleo hasta la cara.



Planificación del Trabajo

Mida las paredes y los plafones para determinar los pies cuadrados de cada área que se va a cubrir. Divida el área calculada por la cantidad de pies cuadrados de los paneles que se van a utilizar (4 pies x 8 pies = 32 pies cuadrados, 4 pies x 10 pies = 40 pies cuadrados, 4 pies x 12 pies = 48 pies cuadrados) para determinar el número de paneles que se van a usar.

Herramientas y Materiales

- Paños de protección del piso
- Espátulas de acabado de paredes de yeso de 5 pulg, 8 pulg y 10 pulg
- Martillo para paredes de yeso
- Clavos o tornillos para paredes de yeso
- Máscara de protección contra el polvo
- Lápiz marcador
- Cinta metálica para medir
- Luz de trabajo portátil y cordón de extensión
- Gafas de seguridad
- Escalera de peldaños
- Escuadra T de 4 pies
- Sierra (de punta) de uso general

- Cuchillo de uso general con cuchillas adicionales

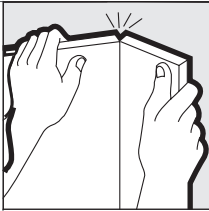
Opcional

- Adhesivo para paneles y pistola de calafateo
- Elevador de paneles
- Pistola para tornillos

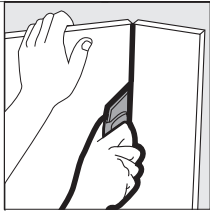
Cómo Cortar Paneles Cortar y Separar



Mida y marque los cortes para el panel con una escuadra T, luego utilice un cuchillo de uso general para cortar a través del papel frontal de recubrimiento y estriar ligeramente el núcleo.



Sujete con las manos las dos secciones del panel en ambos lados del corte y rompa el panel tirando hacia usted.



Corte el papel para separar las secciones. Alise o escofine el borde de corte. Mantenga el borde lo más recto posible.

Nota: Mida cuidadosamente y trace orificios para las cajas eléctricas y otras perforaciones para asegurar la ubicación correcta. Use la sierra de uso general para obtener los mejores resultados.

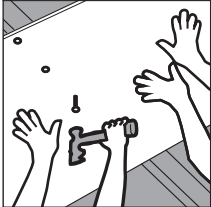
Cómo Instalar Paneles Plafones primero...



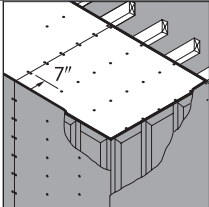
Los soportes T — piezas de 1x4 clavadas en montantes de 2x4 que son 1/2 pulg más largos que la altura desde el piso al plafón — facilitan la instalación.

Opcional: Alquile un elevador de paneles. Si no utiliza los soportes T o un elevador de paneles, se necesitarán dos o más personas para sostener cada panel en la posición o lugar donde se va a instalar.

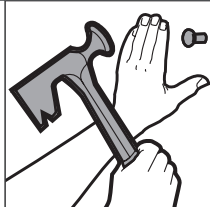
Luego las Paredes



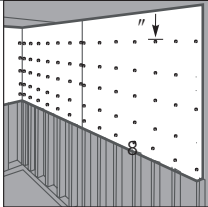
Aplique primero los paneles para plafones, comenzando en una esquina. Asegúrese que la primera hoja esté bien cuadrada o encajada en las vigas o viguetas. Un contacto firme con las vigas o viguetas es esencial para instalar correctamente los plafones.



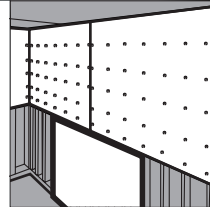
Sostenga firmemente los paneles contra el entramado y fíjelos en los postes usando clavos o tornillos convencionales. Ponga los primeros clavos o tornillos a aproximadamente 7 pulg de la pared y en cada viga o vigueta.



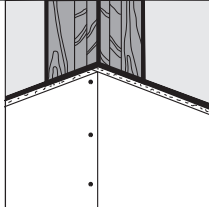
Sostenga firmemente el panel contra el entramado y clávelo en los postes, comenzando desde el centro del panel y avanzando hacia los bordes del panel. Los sujetadores a lo largo de los bordes de los paneles deberán estar a 3/8 pulg del borde del panel.



Aplique los paneles horizontalmente en postes o montantes de la pared. Comenzando en una esquina, instale primero la fila superior. Colóquelos bien ceñidos contra los paneles del plafón y aplique los primeros clavos a 8 pulg de la parte superior de la pared.



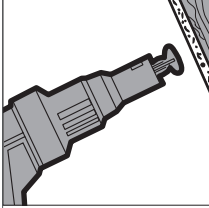
Disponga en forma escalonada los paneles inferiores a fin de que las juntas verticales queden desplazadas.



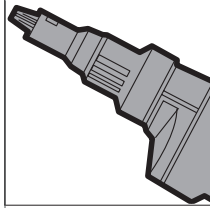
Para las esquinas interiores, coloque el primer panel en la esquina, tope el segundo panel contra el primero y fije el extremo del segundo panel en el poste o montante vertical.

Cómo Instalar Paneles Instalación con Tornillos

Nota: Para las esquinas exteriores, solape los paneles para que la cantonera de esquina tenga un buen respaldo. Evite las juntas directamente encima o debajo de las ventanas y puertas.



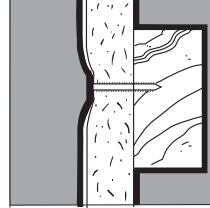
Separe los tornillos de 1-1/4 pulg. para paredes de yeso una distancia de 12 pulg en los plafones y 16 pulg en las paredes. Para los paneles con un grosor de 1/2 pulg y 5/8 pulg., utilice tornillos con cabeza e corneta Tipo W de 1-1/4 pulg.



Utilice una pistola para tornillos o un taladro con punta de control de profundidad para atornillar. Apriete los tornillos hasta que estén apenas por debajo de la superficie del panel, dejando intacto el papel. Asegúrese que los sujetadores estén debidamente hundidos pasando un cuchillo sobre la superficie.

Opcional: Instalación con adhesivo Antes de instalar los paneles, aplique adhesivo al entramado limpio y libre de aceite de acuerdo con las instrucciones en el cartucho o contenedor del adhesivo. Cuando se utiliza adhesivo, también se necesitarán clavos o tornillos.

Instalación con Clavos



Separe los clavos entre sí una distancia de 7 pulg. en los plafones y 8 pulg en las paredes. Para los paneles con un grosor de 1/4 pulg, 3/8 pulg y 1/2 pulg, utilice clavos de 1-1/4 pulg. para paneles; para los paneles de 5/8 pulg de grosor, utilice clavos de 1-3/8 pulg para



paneles. Martille el clavo hasta que la cabeza esté asentada en el hoyuelo poco profundo.

Si el clavo rompe el papel de recubrimiento, inserte un segundo clavo a 2 pulg del primero.