

Bestway®



STEEL PRO™ & POWER STEEL™ FRAME POOLS OWNER'S MANUAL

www.bestwaycorp.com

Visit Bestway YouTube channel 

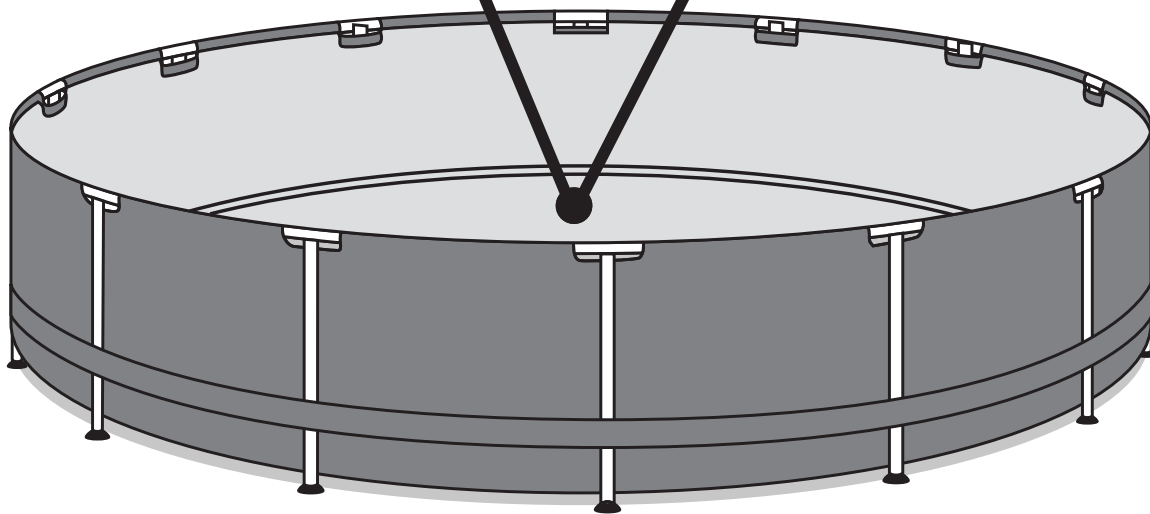
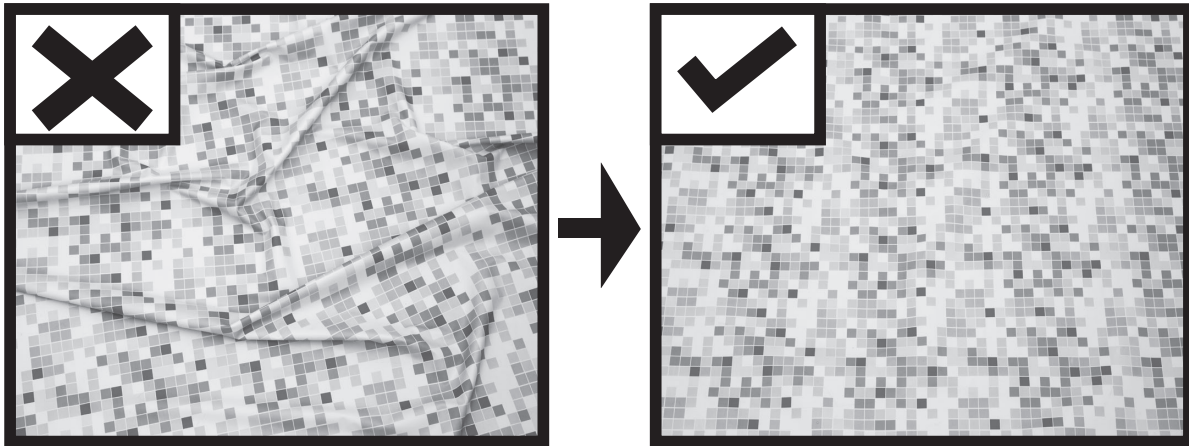


S-S-004363



WARNING

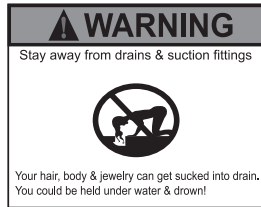
smooth out the bottom



Put 1in. to 2in. water in the pool to cover the floor. Once pool floor is slightly covered, gently smooth out all wrinkles. Start in the center of the pool and work your way clockwise to the outside.

WARNING

IMPORTANT SAFETY INSTRUCTIONS
Read and Follow All Safety Information and Instructions. Keep for future reference. Failure to follow these warnings and instructions can result in serious injury or death to users, especially children.



- Children, especially children younger than five years, are at high risk of drowning.
- Drowning occurs silently and quickly and can occur in as little as 2 in. (5cm) of water.
- Keep children in your direct sight, stay close, and actively supervise them when they are in or near this pool and when you are filling and emptying this pool.
- When searching for a missing child, check the pool first, even if child is thought to be in the house.
- Empty pool completely after each use and store the empty pool in such a way that it does not collect water from rain or any other source.

Drowning Risk:

- Keep unsupervised children from accessing the pool by installing fencing or other approved barrier around all sides of the pool. State or local laws or codes may require fencing or other approved barriers. Check state or local laws and codes before setting up the pool. Refer to the list of barrier recommendations and guidelines as described in CPSC Publication No.362.
- Remove pool ladders before leaving the pool. Children as young as 2 years have climbed up ladders and into pools and drowned.
- Do not leave toys inside pool when finished using, since toys and similar items might attract a child to the pool.
- Position furniture (for example, tables, chairs) away from pool and so that children cannot climb on it to gain access to the pool.
- Locate pumps and filters in such a way that children cannot climb on them and gain access to the pool.
- If a drain or suction outlet cover is missing or broken, do not use the pool. Suction can cause body part entrapment, hair and jewelry entanglement, evisceration, or drowning. Repair or replace the drain or suction outlet cover before allowing the pool to be used.
- After using the pool, remove water to a level of 1/2 in. (1cm) or less.
- If you have a ladder, refer to the ladder's manual for instructions.

Diving Risk:

- Do not dive into the pool. Diving into shallow water can result in a broken neck, paralysis, or death.

Electrocution Risk:

- Keep all electrical lines, radios, speakers and other electrical appliances away from the pool.
- Do not place pool near or under overhead electrical lines.
- Do not operate pump while pool is in use. If you have a filter pump, refer to the pump's manual for instructions.

First Aid:

- Keep a working phone and a list of emergency numbers near the pool.
- Post emergency numbers including:
- Fire • Police • Ambulance • Poison Control Hotline • Full home address
- Become certified in cardiopulmonary resuscitation (CPR). In the event of an emergency, immediate use of CPR can make a life-saving difference.

For further safety tips check out the following websites:

www.homesafetycouncil.org
<http://www.safety-council.org/info/child/water.html>
www.safekids.org
www.nspci.org

Safety Barrier Guidelines for Residential Swimming Pool

Section I: Outdoor swimming pool

An outdoor swimming pool, including an inground, aboveground, or onground pool, hot tub, or spa, should be provided with a barrier which complies with the following:

1. The top of the barrier should be at least 48 inches above grade measured on the side of the barrier which faces away from the swimming pool. The maximum vertical clearance between grade and the bottom of the barrier should be 4 inches measured on the side of the barrier which faces away from the swimming pool. Where the top of the pool structure is above grade, such as an aboveground pool, the barrier may be at ground level, such as the pool structure, or mounted on top of the pool structure. Where the barrier is mounted on top of the pool structure, the maximum vertical clearance between the top of the pool structure and the bottom of the barrier should be 4 inches.
2. Openings in the barrier should not allow passage of a 4-inch diameter sphere.
3. Solid barriers, which do not have openings, such as a masonry or stone wall, should not contain indentations or protrusions except for normal construction tolerances and tooled masonry joints.
4. Where the barrier is composed of horizontal and vertical members and the distance between the tops of the horizontal members is less than 45 inches, the horizontal members should be located on the swimming pool side of the fence. Spacing between vertical members should not exceed 1-3/4 inches in width. Where there are decorative cutouts, spacing within the cutouts should not exceed 1-3/4 inches in width.
5. Where the barrier is composed of horizontal and vertical members and the distance between the tops of the horizontal members is 45 inches or more, spacing between vertical members should not exceed 4 inches. Where there are decorative cutouts, spacing within the cutouts should not exceed 1-3/4 inches in width.
6. Maximum mesh size for chain link fences should not exceed 1-3/4 inch square unless the fence is provided with slats fastened at the top or the bottom which reduce the openings to no more than 1-3/4 inches.
7. Where the barrier is composed of diagonal members, such as a lattice fence, the maximum opening formed by the diagonal members should be no more than 1-3/4 inches.
8. Access gates to the pool should comply with Section I, Paragraphs 1 through 7, and should be equipped to accommodate a locking device. Pedestrian access gates should open outward, away from the pool, and should be self-closing and have a self-latching device. Gates other than pedestrian access gates should have a self-latching device. Where the release mechanism of the self-latching device is located less than 54 inches from the bottom of the gate, (a) the release mechanism should be located on the pool side of the gate at least 3 inches below the top of the gate and (b) the gate and barrier should have no opening greater than 1/2 inch within 18 inches of the release mechanism.
9. Where a wall of a dwelling serves as part of the barrier, one of the following should apply:
 - (a) All doors with direct access to the pool through that wall should be equipped with an alarm which produces an audible warning when the door and its screen, if present, are opened. The alarm should sound continuously for a minimum of 30 seconds within 7 seconds after the door is opened. Alarms should meet the requirements of UL2017 General-Purpose Signaling Devices and Systems, Section 77. The alarm should have a minimum sound pressure rating of 85 dBA at 10 feet and the sound of the alarm should be distinctive from other household sounds, such as smoke alarms, telephones, and door bells. The alarm should automatically reset under all conditions. The alarm should be equipped with manual means, such as touchpads or switches, to temporarily deactivate the alarm for a single opening of the door from either direction. Such deactivation should last for no more than 15 seconds. The deactivation touchpads or switches should be located at least 54 inches above the threshold of the door.
 - (b) The pool should be equipped with a power safety cover which complies with ASTM F1346-91 listed below.
 - (c) Other means of protection, such as self-closing doors with self-latching devices, are acceptable so long as the degree of protection afforded is not less than the protection afforded by (a) or (b) described above.
10. Where an aboveground pool structure is used as a barrier or where the barrier is mounted on top of the pool structure, and the means of access is a ladder or steps, then (a) the ladder to the pool or steps should be capable of being secured, locked or removed to prevent access, or (b) the ladder or steps should be surrounded by a barrier which meets Section I, Paragraphs 1 through 9. When the ladder or steps are secured, locked, or removed, any opening created should not allow the passage of a 4-inch diameter sphere.

Section II: Barrier Locations

Barriers should be located so as to prohibit permanent structures, equipment or similar objects from being used to climb the barriers.



Only for outdoor use.

- Teach your children to swim.
- Never dive, jump, or slide into the pool.
- Adult supervision is always required.
- Parents should learn CPR.
- Never swim alone.
- Keep all electrical radios, speakers and other appliances away from the swimming pool.
- When you touch the filter, pump, or electrical parts, be sure the ground under your feet is "Bone Dry."
- All electrical outlets should have a GFCI and connections should be a minimum of 5 feet (1.52 m) from the outside perimeter of the wall of the pool. From 5-10 feet (1.52-3.05 m), there should be either a fixed connection (outlet box) or twistlock connection with a GFCI.
- Connect power cords to a 3-wire grounding-type outlet only.
- Keep all breakable objects out of the pool area.
- Alcohol consumption and pool activities do not mix. Never allow anyone to swim, dive or slide under the influence of alcohol or drugs.
- Severe electrical shock could result if you install your pump or filter on a deck. The pump or filter could fall into the water, causing severe shock or electrocution. Do not install on a deck or other surface at, above, or slightly below the top rail of the pool.
- Do not use the pool during severe weather conditions, i.e. electrical storms, tornadoes, etc.
- Be aware of overhead power lines when vacuuming your pool or using a telescoping pole.
- Do not allow diving, climbing, sitting, or standing on the top rails of the pools.
- Do not allow roughhousing and horseplay.
- Do not engage in extended breath holding activities underwater; you may black out and drown.
- Install a pool ladder(s) or staircase for entry and exit from the pool.
- Keep deck clean and clear of objects that may create a tripping hazard.
- Check regularly for signs of wear or loose bolts that could make the deck unsafe.
- Instruct pool users about the proper use of all pool ladder(s) and staircases.
- Face ladder going up or down.
- Allow only one person at a time on the ladder.
- Check all nuts and bolts regularly to ensure that the ladder stays sturdy.
- Remove or secure the ladder to prevent entry to pool when not in use.
- Please contact pool site dealer or manufacturer for additional safety signs if deemed necessary.
- For pool service, select a certified pool professional.

Any equipment connected to the circulation systems shall be positioned so as to prevent their being used as a means of access to the pool by young children.

The installation must comply with the codes of the authority having jurisdiction and may require permits for building, plumbing electrical, zoning, etc.

The pool shall be located a minimum distance of 6 ft. (1.83 m) from any electrical receptacle.

All 125 volt, 15 and 20 ampere receptacles located within 20 ft. (6.0 m) of the pool shall be protected by a ground fault circuit interrupter (GFCI). The 20 ft. (6 m) distance is measured via the shortest straight line distance the supply cord would follow without piercing a floor, wall, ceiling, doorway, window, or other permanent barrier.

Prior to use of the pool, the installer shall affix all no diving signs and safety signs in accordance with installation instructions so they can be easily visible.

A barrier is necessary to provide protection against potential drowning and near drowning and that barriers are not a substitute for the constant supervision of children.

A list of emergency telephone numbers shall be posted, such as the nearest available police, fire, ambulance, and/or rescue unit. These numbers are to be kept near the telephone that is closest to the pool.

Toys, chairs, tables, or similar objects that a young child could climb shall be at least 4 feet (1219 mm) from the pool. If deck is used by the installer, it will need to comply with APSP-8.

Basic lifesaving equipment, including one of the following, shall be on hand at all times: a. A light, strong, rigid pole (shepherd's crook) not less than 12 ft. (3.66 m) long, b. A minimum 1/4 in. (6 mm) diameter rope as long as 1 1/2 times the maximum width of the pool or 50 feet (15.24 m), whichever is less, which has been firmly attached to a Coast Guard-approved ring buoy, or a similarly approved flotation device.

The swimming pool cover is not designated as a safety barrier.

Please use artificial lighting during nighttime pool use, to illuminate all safety signs, ladders, steps, deck surfaces and walks.

The pool is subject to wear and deterioration. If not maintained properly, certain types of excessive or accelerated deterioration can lead to failure of the pool structure that might release large quantities of water that could cause bodily harm and property damage.

The bottom of the pool shall be visible at all times from the outside perimeter of the pool.

The installer of the vinyl liner shall affix on the original or replacement liner, or on the pool structure, all safety signs in accordance with the manufacturer's instructions.

If you have a filter pump, refer to the pump's manual for instructions.

The ladder shall be located on a solid base and the ladder shall be installed per the ladder's instructions.

Publications are available that describe the risk of drowning, entrapment, and diving accidents. Available publications related to pool safety include the Association of Pool and Spa Professionals' (APSP) booklets entitled: The Sensible Way to Enjoy Your Aboveground/Onground Swimming Pool, Children Aren't Waterproof, Pool and Spa Emergency Procedures for Infants and Children, Layers of Protection, and the latest published edition of ANSI/APSP-8 Model Barrier Code for Residential Swimming Pools, Spas, and Hot Tubs.

For additional safety information, see www.APSP.org.

THIS PRODUCT IS COMPLIANT TO ANSI/APSP 4 AMERICAN NATIONAL STANDARD FOR ABOVEGROUND POOLS / ONGROUND RESIDENTIAL SWIMMING POOLS & INTERNATIONAL SWIMMING POOL & SPA CODE (ISPSC)

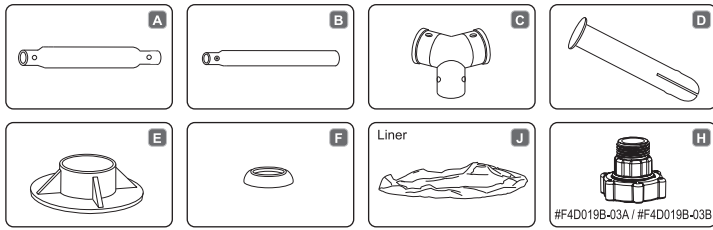
(Only for USA & only for pools with a water depth of more than 36in.(914mm))

Please read carefully and keep for future reference

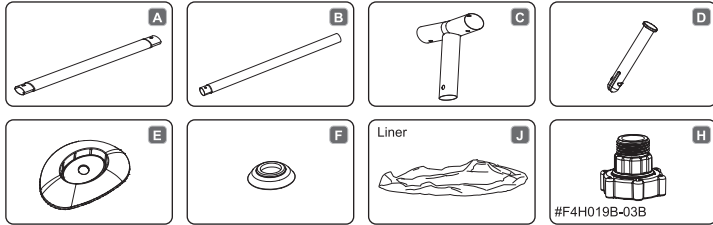
Installation usually takes approximately 20-30 minutes with 2-3 people excluding earthworks and filling.

Part descriptions.

STEEL PRO™ FRAME POOL



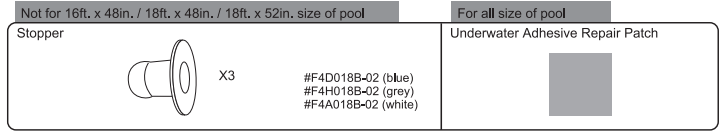
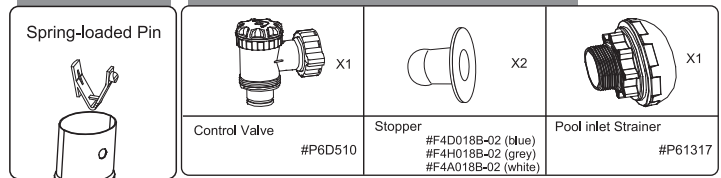
POWER STEEL™ FRAME POOL



STEEL PRO™ FRAME POOL

Below drawing may not reflect actual product

Below parts for 16ft. x 48in. / 18ft. x 48in. / 18ft. x 52in. / 20ft. x 48in. / 22ft. x 52in. / 24ft. x 52in. / 26ft. x 52in. size of pool



Pool item

#B56544; #B56493; #B56500; #B56419; #B56387; #B56421; #B56597; #B56423; #B56653; #B56490; #B56439; #B56654; #B56463; #B56643; #B56649; #B56445; #B56453; #B56459; #B56388; #B56392; #B56394; #B56395

STEEL PRO™ FRAME POOL

Part NO.	Description	8ftx24in (2.44mx61cm)	10ftx30in (3.05mx76cm)	12ftx30in (3.66mx76cm)	12ftx39.5in (3.66mx1.00m)	12ftx48in (3.66mx1.22m)	14ftx33in (4.27mx84cm)	14ftx39.5in (4.27mx1.00m)	15ftx33in (4.57mx84cm)	15ftx42in (4.57mx1.07m)	15ftx48in (4.57mx1.22m)	16ftx33in (4.88mx84cm)	18ftx48in (5.49mx1.22m)
A	Top Rail	8	10	12	12	12	14	14	14	15	15	16	18
B	Vertical Pool Leg	8	10	12	12	12	14	14	14	15	15	16	18
C	T-connector	8	10	12	12	12	14	14	14	15	15	16	18
D	Pin	18	22	26	26	26	30	30	30	32	32	34	38
E	Footing	8	10	12	12	12	14	14	14	15	15	16	18
F	Pin Gasket	18	22	26	26	26	30	30	30	32	32	34	38
J	Pool liner	1	1	1	1	1	1	1	1	1	1	1	1
H	Hose adaptor	1	1	1	1	1	1	1	1	1	1	1	1

Part NO.	Description	8ftx24in (2.44mx61cm)	10ftx30in (3.05mx76cm)	12ftx30in (3.66mx76cm)	12ftx39.5in (3.66mx1.00m)	12ftx48in (3.66mx1.22m)	14ftx33in (4.27mx84cm)	14ftx39.5in (4.27mx1.00m)	15ftx33in (4.57mx84cm)	15ftx42in (4.57mx1.07m)	15ftx48in (4.57mx1.22m)	16ftx33in (4.88mx84cm)	18ftx48in (5.49mx1.22m)
Complete structure		P2A022Q17	P2A010Q17	P2A049Q17	P2A071Q17/ P2H071Q17	P2A026Q17	P2A099Q17	P2A087Q17	P2A087Q17	P2A081Q17	P2A027Q17	P2A138Q17	P2A028Q17
A	Top Rail	P61023	P61013	P61049	P61008	P61032	P61084	P61084	P61084	P61029	P61029	P61595	P61029
B	Vertical Pool Leg	P61024	P61014	P61014	P61085	P61415	P61410	P61088	P61088	P61034	P61416	P61596	P61417
C	T-connector	P61025	P61001	P61001	P61001	P61411	P61004	P61004	P61004	P61035	P61412	P61597	P61413
D	Pin	P61012	P61012	P61001	P61012	P61012	P61007	P61007	P61007	P61007	P61007	P61007	P61007
E	Footing	P61026	P61010	P61010	P61010	P61010	P61005	P61005	P61005	P61005	P61005	P61005	P61030
F	Pin Gasket	P61028	P61028	P61028	P61028	P61028	P61028	P61028	P61028	P61028	P61028	P61028	P61028
J	Pool liner	5644ASS17	56493ASS17	56500ASS17	56419ASS17/ 56387ASS17	56421ASS17	56597ASS17	56423ASS17	56653ASS17	56490ASS17	56439ASS17	56654ASS17	56463ASS17
H	Hose adaptor	P6D1419	P6D1419	P6D1419	P6D1419	P6D1419	P6D1419	P6D1419	P6D1419	P6D1419	P6D1419	P6D1419	P6D1419

POWER STEEL™ FRAME POOL

Part NO.	Description	14ftx42in (4.27mx1.07m)	14ftx48in (4.27mx1.22m)	16ftx48in (4.88mx1.22m)	18ftx52in (5.49mx1.32m)	20ftx48in (6.10mx1.22m)	22ftx52in (6.71mx1.32m)	24ftx52in (7.32mx1.32m)	26ftx52in (7.93mx1.32m)
A	Top Rail	14	14	16	18	20	22	24	26
B	Vertical Pool Leg	14	14	16	18	20	22	24	26
C	T-connector	14	14	16	18	20	22	24	26
D	Pin	30	30	34	38	42	46	50	54
E	Footing	14	14	16	18	20	22	24	26
F	Pin Gasket	30	30	34	38	42	46	50	54
J	Pool liner	1	1	1	1	1	1	1	1
H	Hose adaptor	1	1	1	1	1	1	1	1

Part NO.	Description	14ftx42in (4.27mx1.07m)	14ftx48in (4.27mx1.22m)	16ftx48in (4.88mx1.22m)	18ftx52in (5.49mx1.32m)	20ftx48in (6.10mx1.22m)	22ftx52in (6.71mx1.32m)	24ftx52in (7.32mx1.32m)	26ftx52in (7.93mx1.32m)
Complete structure		P2136	P2116Q17	P2117Q17	P2121	P2122	P2124Q17	P2126	P2128
A	Top Rail	P61335	P61335	P61614	P61345	P61345	P61345	P61345	P61345
B	Vertical Pool Leg	P61336	P61343	P61346	P61352	P61352	P61352	P61352	P61352
C	T-connector	P61337	P61344	P61347	P61353	P61354	P61615	P61355	P61355
D	Pin	P61007	P61007	P61349	P61349	P61349	P61349	P61349	P61349
E	Footing	P61338	P61338	P61348	P61348	P61348	P61348	P61348	P61348
F	Pin Gasket	P61339	P61339	P61339	P61339	P61339	P61339	P61339	P61339
J	Pool liner	56643ASS17/ 56649ASS17	56445ASS17	56453ASS17	56459ASS17	56388ASS17	56392ASS17	56394ASS17	56395ASS17
H	Hose adaptor	P6H1419	P6H1419	P6H1420	P6H1419	P6H1420	P6H1419	P6H1420	P6H1420

CHOOSE THE CORRECT LOCATION

NOTE: The pool must be set up on a completely flat and level surface. Please do not install the pool if the surface is inclined or sloped.

Correct conditions to set up the pool:

- The selected location has to be capable of uniformly supporting the weight for the entire time the pool is installed, moreover the location must be flat and must be cleared of all objects and debris including stones and twigs.
- We recommend positioning the pool away from any objects children could use to climb into the pool.

NOTE: Position the pool near an adequate drainage system to deal with overflow or to discharge the pool.

Incorrect conditions to set up the pool:

- On uneven ground the pool may collapse causing serious personal injury and/or damage to personal property and will void the warranty and prevent any service claims.
- Sand should not be used to create a level base; the ground must be dug out if necessary.
- Directly under overhead power lines or trees. Be sure the location does not contain underground utility pipes, lines or cables of any kind.
- Do not set up the pool on driveways, decks, platforms, gravel or asphalt surfaces. The selected location should be firm enough to withstand the pressure of the water; Mud, sand, soft / loose soil or tar are not suitable.
- Grass or other vegetation under the pool will die and may cause odors and slime to develop, therefore we recommend removing all grass from the selected pool location.
- Avoid areas prone to aggressive plant and weed species that may grow through the ground cloth or liner.

NOTE: Check with your local city council for by-laws relating to fencing, barriers, lighting and safety requirements and ensure you comply with all laws.

NOTE: If have a filter pump, refer to the pump's manual for instructions.

NOTE: The ladder must match the pool size and should to be used only for entering and exiting the pool. It is forbidden to exceed the permitted payload of the ladder. Check regularly if the ladder is properly assembled.

Installation

Bestway Inflatables will not be responsible for damage caused to the pool due to mishandling or failure to follow these instructions.

1. Lay out all parts and check that you have the correct quantities as listed in the components list. If you are missing any part do not assemble the pool, contact Bestway Customers Service.
2. Spread out the pool and make sure the pool is right side up, let it sit exposed to direct sunlight for 1 hour or more so that the pool is more flexible during set up.
3. Place the pool near an adequate drainage system to deal with overflow water and ensure the pool's inlet A and outlet B are correctly positioned to allow your filter pump to connect to a power source.

NOTE: Do not use extension power cords to power your pump. **ATTENTION:** Do not drag the pool on the ground, this can damage the pool.

4. Insert the stopper plugs into inlet A and outlet B on the wall from the inside of the pool. (See Fig.1)

NOTE: For pool with connection valve, please refer to the connection valve installation on following page.

5. Insert top rail (A) into the pole pockets at the top of the pool. (See Fig.2)
6. Connect top rail (A) with T-Connector (C) at each of corner and insert pins (D) into gasket (F) first and then into pre-drilled holes of the frame.

NOTE: The gasket cups should face downwards to prevent water leaking into the top rails. (See Fig.3,4,5)

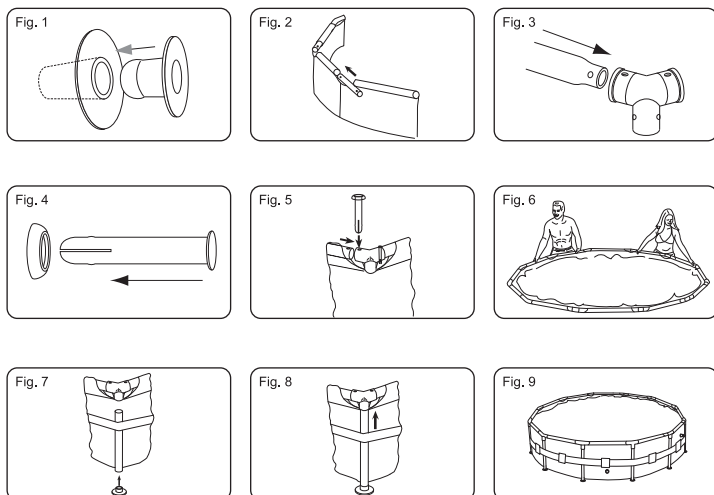
7. Repeat steps 5 and 6 until all top rails (A) are connected with T-Connectors (C) and the top frame is set up. For ease of assembly slightly raise the last 2 rails to an inverted v shape and insert into the last T-Connectors(C). Slowly lower until fully connected taking care not to pinch your fingers. (See Fig.6)

8. Attach all footings (E) to the bottom of the vertical pool legs (B). (See Fig.7)

9. Put all vertical pool legs (B) inside the pool wall band. Connect vertical pool leg (B) into the bottom of the T-Connector (C) . Make sure the vertical pool leg (B) has the spring loaded pins at the top when connecting the T-Connector (C). (See Fig.8)

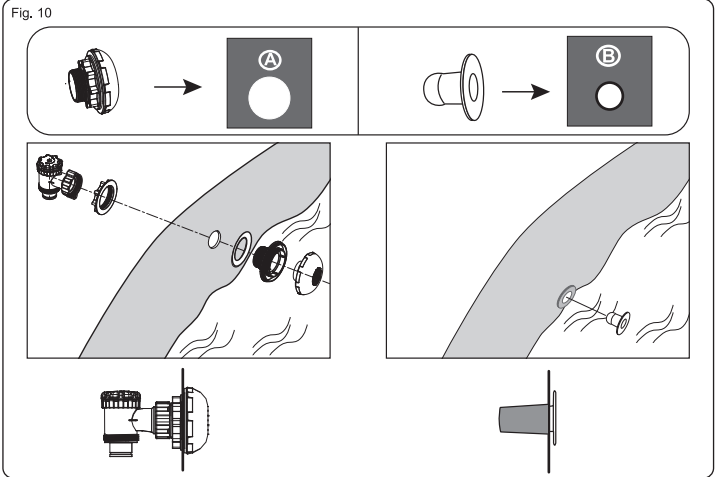
NOTE: For 8ftL x 24in. (2.44m x 61cm) pools, no wall band.

10. Pull the frame from different directions to ensure all rails, pool legs and connectors are firmly jointed. (See Fig.9)
11. Ensure drain valve is firmly closed. Smooth out the bottom.
12. Put 1" to 2" (2.5cm to 5cm) water in the pool to cover the floor. Once pool floor is slightly covered, gently smooth out all wrinkles. Start in the center of the pool and work your way clockwise to the outside.



Connection Valve Assembly

For pool with connection valve (See Fig.10)



Filling Pool with Water

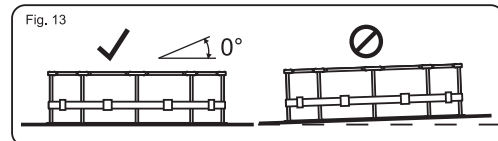
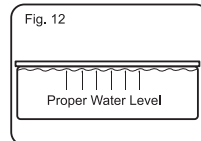
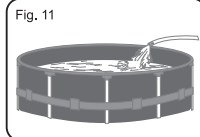
ATTENTION: Do not leave pool unattended while filling with water.

1. Fill pool until water capacity is 90%, DO NOT OVERFILL as this could cause the pool to collapse. In times of heavy rainfall you may need to empty some of the water to ensure the level is correct. (See Fig. 11,12)
2. When filling the pool is completed, check that the water is not collecting on any side to ensure the pool is level.

IMPORTANT: If pool is not level, drain water and re-level ground by digging out (See Fig. 13). Never attempt to move the pool with water in it, serious personal injury or damage to the pool may result.

WARNING: Your pool may contain a great deal of pressure. If your pool has any bulge or uneven side then the pool is not level, the sides may burst and the water may discharge suddenly causing serious personal injury and/or damage to property.

3. Check pool for any leaks at valves or seams, check ground cloth for any evident water loss. Do not add chemicals until this has been done.



NOTE: Drawings for illustration purpose only. May not reflect actual product. Not to scale.

Pool Maintenance

If you do not adhere to the maintenance guidelines below, your health might be at risk, especially that of your children.

IMPORTANT: If you don't respect the ideal values of the water chemicals the PVC can be damaged and become discolored.

The following table lists the sequence of the tests that should be carried out for the ideal values and possible actions. Regularly check the pH value and chlorine concentration weekly and adjust to the ideal values.

TEST	IDEAL VALUES
pH value	7.4- 7.6
Cyanuric acid	30 - 50 ppm
Free chlorine	2 - 4 ppm
Chlorine compound	0
Algae	None visible
Calcium hardness	200 - 400 ppm

To keep your pool clean:

1. Contact your local pool supply shop for advice and purchase of chemicals and pH kits. One of the most important factors to increase the life of the liner is to keep continuously clean and healthy water. Please strictly follow the instructions from professional technicians for the water treatment through the use of chemicals.
2. Locate a bucket of water next to pool to clean users' feet before entering pool.
3. Cover the pool when not in use.
4. Skim pool regularly to avoid settled dirt.
5. Check and wash the filter cartridge regularly.
6. Gently clean any scum from below the top ring with a clean cloth.
7. Please be careful in case of rain water, kindly check that the water level is not higher than the expected. If so, YOU HAVE TO DISCHARGE THE EXCESS WATER.

Proper maintenance can maximize the life of your pool.

During the season of use of the swimming pool, the filtration system must be necessarily put into service every day, enough time to assure at least a complete renewal of the volume of water.

ATTENTION: Do not use pump when pool is in use.

During the season of use of the swimming pool, the filtration system must be necessarily put into service every day, enough for a long time to assure at least a complete renewal of the volume of water.

Repair

Check pool for any leaks from valves or seams, check the ground cloth for any evident water loss. Do not add chemicals until this has been done.

NOTE: In the event of a leak, patch your pool using the underwater adhesive repair patch provided. Refer to the FAQ's for further information.

Dismantling

1. Unscrew the drain valve cap on the outside of the pool counter clockwise and remove.
2. Connect the adaptor to the hose and put the other end of the hose in the area where you are going to drain your pool. (Check local regulations for drainage by-laws).
3. Screw control ring of the hose adaptor clockwise onto the drain valve. The drain valve will be open and water will start to drain automatically.

ATTENTION: Water flow can be controlled with the control ring.

4. When draining is finished, unscrew the control ring to close the valve.
5. Disconnect the hose.
6. Screw the cap back onto the drain valve.
7. Air dry pool.

ATTENTION: Do not leave the drained pool outside.

Storage and Winterization

1. Please remove all the accessories and spare parts of the pool and store them clean and dry.
2. Once pool is completely dry, sprinkle with talcum powder to prevent pool from sticking together, fold pool carefully. If pool is not completely dry, mold may result and will damage the pool liner.
3. Store liner and accessories in a dry place with a moderate temperature between 5°C / 41°F and 38°C / 100°F.
4. During the rainy season, pool and accessories should be stored as per above instructions also.
5. Improper draining of the pool might cause serious personal injury and/or damage to personal property.
6. We strongly recommend the pool is disassembled during the off season (winter months). Store in a dry location out of children's reach.

Frequently Asked Questions

1. What is a suitable base for the Frame Set pool?

Almost any completely flat, solid, level surface can be used. Do not use sand as a leveling material as it is prone to shifting under the pool. The ground should be dug out until it is perfectly level. Do not set up on driveways, decks, platforms, gravel or asphalt. The ground should be firm enough to withstand the weight and pressure of the water: mud, sand, soft / loose soil or tar are not suitable. A concrete base can be used but care should be taken not to drag the pool across the surface as abrasions could tear the liner. If the pool is to be set up on a lawn, it is recommended that the grass is removed from where the pool will sit as it will die and may cause odors / slime. Certain types of hardy grass can grow through the liner as can aggressive bushes / plants by the side of the pool. Ensure adjacent vegetation is cut back where necessary. Use of a ground cloth assists in protecting the base of the pool.

2. How will I know if my pool is set up on unlevelled ground?

If your pool appears to be bulging on one side it is not set up on level ground. It is important that you empty your pool and move the pool to a level site. If the pool is not on level ground it will place undue stress on the seams and could result in the seams bursting which will cause flooding, property damage and potentially personal injury or death.

Fill your pool following the instructions in the owner's manual carefully. This will ensure that you do not waste water and the pool can be moved easily so that the ground can be leveled at an appropriate time and not after you have completely filled it with water.

3. Can I have my pool filled by a water service?

We recommend using a garden hose under low pressure for filling your pool. If it is necessary to use a water delivery service, it is best to fill the pool with one inch of water by hose and smooth wrinkles first. Use a water service that is able to regulate the flow of water to prevent damage. Ensure you stop at each step as noted in the instruction manual to ensure your pool is level. Bestway will not be held responsible for pools damaged or weakened by water delivery services.

4. What is the maximum fill height of the pool?

Fill pool until water capacity is 90% up to the bottom of the top rail of the pool. Never attempt to fill your pool beyond the base of the rail. We recommend leaving extra room to account for water displacement when occupants are inside the pool. You may have to top up the water during the season which has been lost through evaporation or normal use.

5. My pool is leaking, what do I do to fix it?

The pool does not need to be emptied to fix any holes. Self-adhesive underwater repair patches can be purchased at your local pool / hardware store. For external use, use the repair patch provided. For internal holes, clean the hole on the inside of the pool to wipe off any oils and algae. Cut a circle large enough to cover the hole and apply the patch securely onto the side in the water. Cut a second patch and apply to the outside of the pool for extra strength. If the hole is in the base of the pool use one patch only and weigh it down with a heavy object while it bonds. If you have patched the pool when it is empty we recommend you leave it at least 12 hours before filling.

6. Where can I buy filter cartridges and how often should I change them?

Filter cartridges to fit your filter pump should be available from the store where you purchased your pool. If not, most mass retailers sell filter cartridges as an accessory. If you are unable to obtain replacements please call our toll-free number and we will assist you in finding a source local to you. The cartridges should be changed every 2 weeks dependent upon use of the pool. Check the filter on a weekly basis and clean by hosing down any debris and particles.

Note: Ensure your pump is disconnected from the electrical supply before checking the filter cartridge. You can also visit our website www.bestwaycorp.com for cartridge purchase.

7. How many times a year should I change the water?

This is dependant on the amount of use the pool receives, and the attention paid to covering the pool and keeping chemicals properly balanced. If maintained correctly the water should last a full summer season. Please contact your local pool chemical supplier for detailed information regarding chemicals, they will be able to advise you how to best maintain the cleanliness of your water.

8. Do I need to take my pool down for the winter?

Yes, Above-ground pools may collapse under the weight of ice and snow and the PVC walls will be damaged. We recommend taking the pool down when temperatures fall below 8°C / 45°F. The pool should be stored indoors in a moderate temperature between 5°C / 41°F and 38°C / 100°F. Please store away from chemicals and rodents and out of the reach of children.

9. My pool is fading – why is that?

Excessive use of chemicals can cause the color of the inside of the liner to fade; this is similar to a swimsuit fading over time from repeated contact with chlorinated water.

10. How many years will the pool last?

There is no set time limit for the pool to last; following the instructions in the owner's manual and with proper care, maintenance and storage you can considerably increase the life of your pool. Improper set-up, use or care can result in failure of the pool.

11. Do you recommend the use of a filter pump with a Bestway pool?

Absolutely! We strongly recommend you use a filter pump which will maintain the cleanliness of the water.

12. Which are the most important functions of my filter pump?

The most important function of a filter pump is the elimination of every sort of impurity from the water with the aid of a filter cartridge and chemical products for its sterilization.

Limited BESTWAY® Manufacturer's Warranty

The product you have purchased comes with a limited warranty. Bestway® stands behind our quality guarantee and assures, through a replacement warranty, your product will be free from manufacturer's defects, The limited warranty is valid as follows:

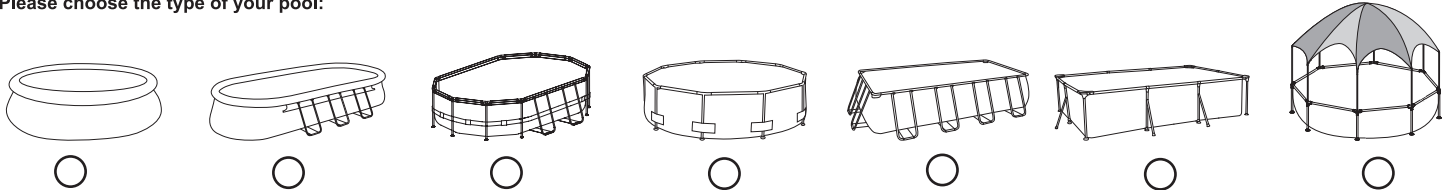
90 days from the original date of purchase.

Please contact your Bestway After Sales Center before sending any documents. They will provide full instructions of what is needed for your claim. Bestway® is not responsible for economic loss due to water or chemical costs and will not replace any products deemed to have been damaged due to negligence or used outside of the owner's manual guidelines. To enact a warranty claim, this form must be completed and supplied with a copy of your receipt/purchase and photos of the defects to the Bestway After Sales Center.

Bestway's warranty covers manufacturing defects discovered while unpacking the product or during use, as recommended within the user manual. This warranty applies only to products which have not been modified by any 3rd parties. The product must be stored and handled in accordance with the technical recommendations.

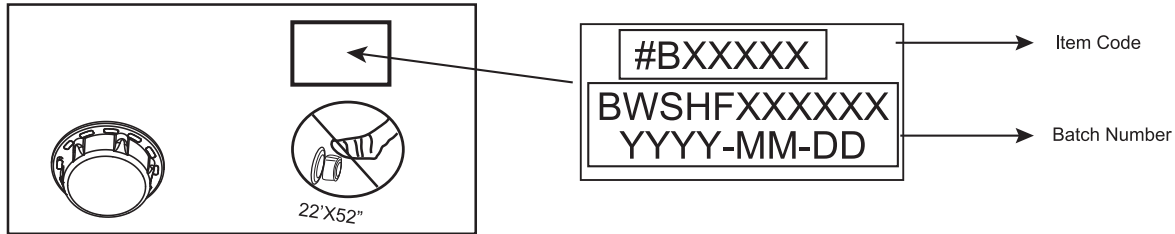
If a product is deemed to be defective by Bestway®, the warranty covers the repair or replacement of the defective part only. Replacements and repairs don't extend the duration of warranty. The original receipt/purchase invoice is required and will determine the start and the end dates of the warranty.

Please choose the type of your pool:



PLEASE HAVE THE FOLLOWING INFORMATION ON HAND BEFORE CALLING OUR AFTER SALES SERVICE CENTER:

Name: _____ Telephone: _____
 Address: _____ Mobile: _____
 City: _____ State: _____ Fax: _____
 Zip/Postal Code: _____ Country: US Canada E-mail: _____
 ORIGINAL PURCHASE DATE: _____ RETAILER: _____
 POOL ITEM CODE: _____ BATCH NUMBER: _____



Problem description

- Item is torn / Leaking
- Faulty welding
- Faulty upper ring
- Faulty drain valve
- Other (Please describe)
- Missing part (Please use the code for the missing part. This can be found in the owner's manual.)

Bestway does not warranty items which have been subject to:
 • Improper or abnormal use • Failure to follow the instructions as provided by Bestway • Negligence • Commercial use • Accident • Vandalism • Terrorist Activity
 • Improper use of chemicals • Exposure to extreme weather conditions • Negligence during pool set-up or disassembly
 • Damages beyond Bestway's control, and acts of nature (force majeure)

This warranty is void if any unauthorized repair, change or modification has been made to any part of the equipment.
 This product is designed in accordance with standards for a specific use. Any modifications or transformations other than that indicated by the manufacturer could result in serious risks for the user and will void the warranty.

IMPORTANT: ONLY THE DAMAGED PART WILL BE REPLACED, NOT THE COMPLETE SET.
Bestway reserves the right to request photographic evidence of defective parts, or to require the return of the item for additional testing.
IN ORDER TO BETTER ASSIST YOU, WE REQUEST THAT ALL INFORMATION PROVIDED TO BE COMPLETE.

Bestway (USA) Inc.
 Tel:1-855-838-3888 Fax:1-480-838-1888
 service@bestwaycorp.us

FOR FAQ, MANUALS, VIDEOS OR SPARE PARTS, PLEASE VISIT OUR WEBSITE: www.bestwaycorp.com
 VIDEOS ARE ALSO AVAILABLE ON OUR BESTWAY CHANNEL ON YOU TUBE: www.youtube.com/user/BestwayService



Bestway®



PISCINES À STRUCTURE STEEL PRO™ & POWER STEEL™ NOTICE D'UTILISATION

www.bestwaycorp.com

Visitez la chaîne YouTube de Bestway 

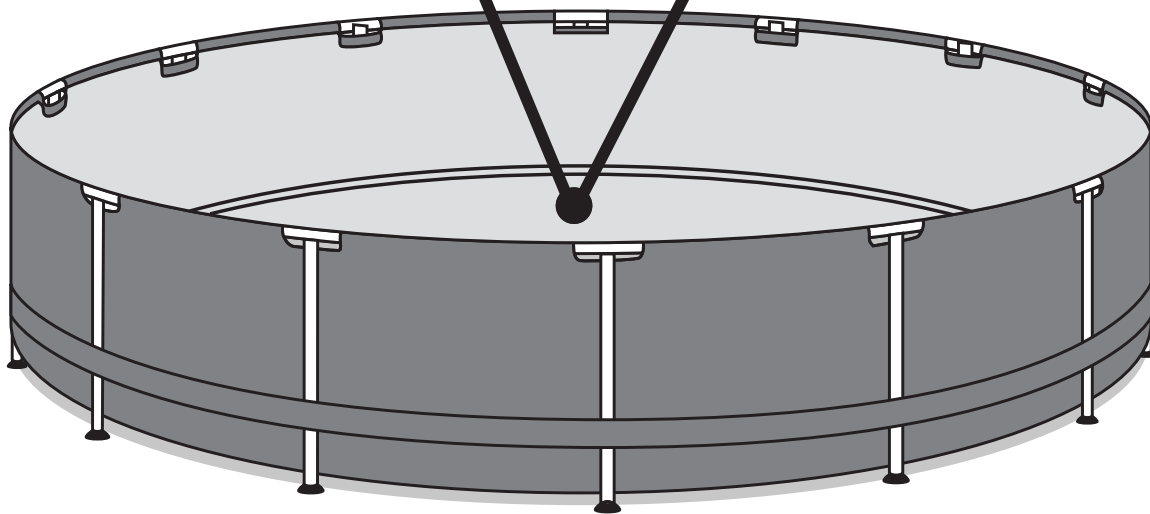
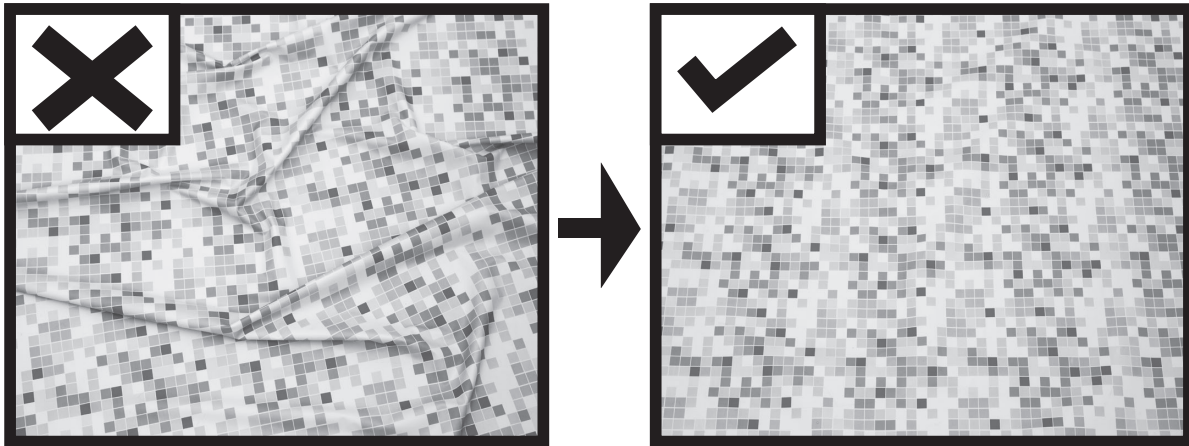


S-S-004363



AVERTISSEMENT

lisser le fond



Mettre quelques centimètres d'eau dans la piscine pour couvrir le sol. Une fois que le sol de la piscine est légèrement recouvert, lissez tous les plis. Commencez par le centre de la piscine et continuez dans le sens des aiguilles d'une montre vers l'extérieur.

AVERTISSEMENT

DIRECTIVES DE SÉCURITÉ IMPORTANTES

Veillez lire et vous conformer à toutes les directives et informations concernant la sécurité. Conserver pour de futures références.

Le fait de ne pas suivre ces avertissements et ces instructions peut provoquer de graves blessures ou le décès d'utilisateurs, en particulier d'enfants.

AVERTISSEMENT

Évitez les noyades.



Surveillez attentivement les enfants qui sont près de ou dans cette piscine! Les enfants de moins de 5 ans risquent davantage de se noyer!

AVERTISSEMENT

Interdiction de Plonger



Vous risquez de vous briser le cou et paralysier!

AVERTISSEMENT

Tenez vous éloignés des équipements de Drainage et de suction.



Vos cheveux, votre corps et vos bijoux peuvent être aspirés par le drain! Vous pourriez être retenu sous l'eau et risquer la noyade!

- Les enfants, en particulier les enfants de moins de 5 ans, sont à risque de noyade.
- Les noyades se produisent en silence et peuvent rapidement se produire même dans 5cm (2 pouces) d'eau.
- Vous devez toujours avoir directement sous les yeux les enfants, restez à proximité et surveillez-les quand ils sont dans la piscine ou à côté ainsi que quand vous remplissez ou videz la piscine.
- Si vous cherchez un enfant, contrôlez d'abord la piscine même si vous pensez que l'enfant se trouve dans la maison.
- Videz complètement la piscine après chaque utilisation et rangez-le de manière à ce qu'elle ne recueille pas l'eau de pluie ou provenant de toute autre source.

Risques de noyade:

- Empêchez aux enfants non surveillés d'accéder à la piscine en installant une clôture ou une autre barrière agréée tout autour de la piscine. Les lois ou réglementations locales ou nationales pourraient prévoir l'usage de clôtures ou de barrières agréées. Contrôlez les lois ou réglementations locales ou nationales avant de monter la piscine. Faites référence à la liste des recommandations et des instructions sur les barrières, indiquée dans la Publication CPSC N° 362.
- Enlevez les échelles avant de quitter la piscine. Les enfants de moins de 2 ans pourraient grimper sur les échelles et de là dans la piscine et se noyer.
- Ne laissez pas de jouets dans la piscine quand vous la quittez car ces jouets pourraient attirer les enfants vers la piscine.
- Placez les meubles (par exemple, tables, chaises) loin de la piscine pour que les enfants ne puissent pas y grimper pour accéder à la piscine.
- Assurez-vous de placer le filtre et la pompe de manière à ce que les enfants ne puissent y grimper pour accéder à la piscine.
- Si le couvercle d'un drain ou point de suction est manquant ou brisé, n'utilisez pas la piscine. La suction peut retenir une partie du corps, emmêler les cheveux et bijoux, causer l'éviscération ou la noyade. Voyez à réparer ou remplacer le couvercle du drain ou point de suction avant de permettre l'utilisation de la piscine.
- Après l'utilisation de la piscine, enlevez l'eau jusqu'à un niveau de 1cm (1/2 pouce) ou moins.
- Si vous avez une échelle, reportez-vous à la notice d'instructions de l'échelle.

Plongée à risque:

- Ne jamais plonger dans cette piscine. Plonger en eau peu profonde peut causer la rupture du cou, la paralysie et la mort.

Risque d'électrocution:

- Garder tout cordon électrique, appareil radio, haut-parleur et autre appareil électrique à l'écart de la piscine.
- Ne placez pas la piscine près ou sous une ligne électrique.
- Ne faites pas fonctionner la pompe quand vous utilisez la piscine. Si vous avez une pompe de filtration, reportez-vous à la notice d'instructions de la pompe.

Premiers secours:

- Conservez un téléphone fonctionnant et une liste de numéros d'urgence près de la piscine. Affichez, entre autres, les numéros et renseignements d'urgence suivants:
 - Pompiers • Police • Ambulance • Ligne d'information antipolice • Adresse complète du domicile
- Obtenez votre certification en réanimation cardio-respiratoire (RCR). En cas d'urgence, l'usage de la réanimation cardio-respiratoire peut faire une différence vitale.

Obtenez d'autres conseils de sécurité sur les sites suivants:

www.homesafetycouncil.org (en anglais seulement)
<http://www.safety-council.org/info/child/water.html> (en anglais seulement)
www.safekids.org
www.nspj.org

Barrières de sécurité pour les piscines résidentielles

Section I: Piscine à l'extérieur

Une piscine à l'extérieur, y compris une piscine creusée, hors sol ou semi-creusée, un bain chaud ou un spa, doit être équipée d'une barrière conforme aux points suivants:

1. Le sommet de la barrière doit être à au moins 48 pouces (1,20m environ) du niveau du sol, la mesure étant effectuée sur le côté de la barrière tourné vers l'extérieur. La distance verticale maximale entre le niveau du sol et le bas de la barrière doit être de 4 pouces (10cm), la mesure étant effectuée sur le côté de la barrière tourné vers l'extérieur. Quand le sommet de la structure de la piscine est au-dessus du niveau du sol, comme pour une piscine hors sol, la barrière doit être au niveau du sol, comme la structure de la piscine, ou bien montée au sommet de la structure. Quand la barrière est montée sur le sommet de la structure de la piscine, la distance verticale maximale entre le sommet de la structure et le bas de la barrière doit être de 4 pouces (10cm).
2. Les ouvertures dans la barrière doivent empêcher le passage d'une sphère de 10cm (4 pouces) de diamètre.
3. Les barrières pleines, sans ouvertures, comme une paroi en pierre ou en maçonnerie, ne doivent pas présenter d'indentations ou de saillies, sauf dans les tolérances normales de construction et pour les joints de maçonnerie.
4. Quand la barrière est composée d'éléments horizontaux et verticaux, et la distance entre le sommet des éléments horizontaux est inférieure à 45 pouces (1,14m), les éléments horizontaux doivent être placés sur la clôture du côté de la piscine. L'espace entre les éléments verticaux ne doit pas dépasser 1-3/4 pouces (4cm) de largeur. En cas de présence de silhouettes de décoration, l'espace entre les silhouettes ne doit pas dépasser 1-3/4 pouces (4cm) de largeur.
5. Quand la barrière est composée d'éléments horizontaux et verticaux, et la distance entre le sommet des éléments horizontaux est de 45 pouces (1,14m) ou plus, l'espace entre les éléments verticaux ne doit pas dépasser 4 pouces (10cm). En cas de présence de silhouettes de décoration, l'espace entre les silhouettes ne doit pas dépasser 1-3/4 pouces (4cm) de largeur.
6. La dimension maximale des treillis pour les clôtures à mailles losangées ne doit pas dépasser 1-3/4 pouces carrés (4cm), à moins que la clôture ne soit équipée de traverses au sommet ou au bas qui réduisent les ouvertures à moins de 1-3/4 pouces (4cm).
7. Quand la barrière est composée d'éléments en diagonale, comme une clôture en lattis, l'ouverture maximale formée par les éléments en diagonale ne doit pas dépasser 1-3/4 pouces (4cm).
8. Les portes d'entrée à la piscine doivent être conformes à la Section I, Paragraphes 1 à 7, et doivent être équipées de systèmes de fermeture. Les portes d'accès doivent s'ouvrir vers l'extérieur, loin de la piscine et doivent être à ferme-porte et avoir un système à autodéclenchement. Les autres portes doivent avoir un système à autodéclenchement. Si le mécanisme de relâchement du système à autodéclenchement est placé à moins de 54 pouces (1,37m) du bas de la porte, (a) le mécanisme de relâchement doit être placé sur la porte du côté de la piscine à au moins 3 pouces (7cm) du sommet de la porte et (b) la porte et la barrière ne doivent pas avoir d'ouvertures de 1/2 pouce (1,5cm) à 18 pouces (45cm) du mécanisme de relâchement.
9. Si un mur de l'habitation fait partie de la barrière, il faut appliquer un des points suivants:
 - (a) Toutes les portes de ce mur avec un accès direct à la piscine doivent être équipées d'une alarme qui produit un avertissement sonore audible quand la porte, et la porte-écran si elle est présente, sont ouvertes. L'alarme doit sonner de manière continue pendant un minimum de 30 secondes dans les 7 secondes qui suivent l'ouverture de la porte. Les alarmes doivent être conformes aux conditions du "General-Purpose Signaling Devices and Systems" UL2017, Section 77. L'alarme doit avoir un niveau sonore minimum de 85 dBA à 10 pieds (3m) et le son de l'alarme doit se distinguer des autres sons de l'habitation, comme le détecteur de fumée, les téléphones et les sonnettes. L'alarme doit automatiquement se réarmer dans toutes les conditions. L'alarme doit être équipée d'un système manuel, comme un clavier ou un interrupteur, pour être temporairement désactivée pour une unique ouverture de la porte dans les deux directions. Cette désactivation ne doit pas durer plus de 15 secondes. Le clavier ou l'interrupteur de désactivation doit être placé à au moins 54 pouces (1,37m) au-dessus du seuil de la porte.
 - (b) La piscine doit être équipée d'une bache de sécurité conforme à ASTM F1346-91 dont ci-dessous.
 - (c) Tout autre système de protection, comme des portes à ferme-porte à autodéclenchement, est acceptable tant que le niveau de protection fourni n'est pas inférieur à la protection fournie par les points (a) ou (b) décrits ci-dessus.
10. Si une piscine hors sol est utilisée comme barrière ou si la barrière est montée au sommet de la structure de la piscine, et si l'accès est une échelle ou des marches, (a) l'échelle de la piscine ou les marches doivent pouvoir être sécurisées, verrouillées ou enlevées pour éviter l'accès, ou (b) l'échelle ou les marches doivent être entourées d'une clôture conforme à la Section I, Paragraphes 1 à 9. Quand l'échelle ou les marches sont sécurisées, verrouillées ou enlevées, toute ouverture ne doit pas permettre le passage à une sphère d'un diamètre de 4 pouces (10cm).

Section II: Emplacement de la barrière

Les barrières doivent être placées de manière à empêcher que des structures permanentes, des appareils ou tout objet semblable ne puissent être utilisés pour enjambrer la barrière.



AVERTISSEMENT

NE PAS PLONGER!
Eau peu profonde.



Vous risquez des blessures graves.

EMPÊCHEZ
LA NOYADE



Surveillez les enfants en tout temps.

À n'utiliser qu'à l'extérieur.

Apprenez à vos enfants à nager.

Ne plongez, sautez ou glissez jamais dans la piscine. La surveillance d'un adulte est toujours requise. Les parents devraient apprendre la RCP.

Ne nagez jamais seul.

Faites en sorte que toutes les enceintes, radios et autres appareils électriques soient toujours loin de la piscine.

Quand vous touchez le filtre, la pompe ou des parties électriques, vérifiez que le sol sous vos pieds soit bien sec.

Toutes les prises de courant doivent avoir un disjoncteur de fuite de terre et les raccordements doivent se trouver à au moins 5 pieds (1,52 m) du périmètre extérieur des parois de la piscine. À partir de 5-10 pieds (1,52-3,05 m), il doit y avoir soit un raccordement fixe (boîtier de raccordement) soit un raccordement avec verrou tournant équipé d'un disjoncteur de fuite de terre.

Branchez les cordons électriques uniquement sur une prise de terre à 3 fils.

Tous les objets pouvant se casser doivent rester loin de la zone de la piscine.

Ne mélangez pas consommation d'alcool et activités dans la piscine. Ne laissez jamais personne nager, plonger ou glisser sous l'influence d'alcool ou de drogues.

Il existe un grave risque d'électrocution si vous installez votre pompe ou votre filtre sur une terrasse. La pompe ou le filtre pourrait tomber dans l'eau en provoquant une électrocution ou un choc grave. Ne les installez pas sur une terrasse ou une autre surface, au-dessus ou légèrement en dessous du rail supérieur de la piscine.

N'utilisez pas la piscine quand les conditions météorologiques sont mauvaises, ex. tempêtes électriques, tornades, etc.

Faites attention aux lignes de courant suspendues lorsque vous videz votre piscine ou que vous utilisez une tige télescopique.

N'autorisez personne à plonger, grimper, s'asseoir ou se tenir sur les rails supérieurs des piscines.

N'autorisez pas les bousculades et le chahut.

Ne faites pas d'apnée prolongée car vous pourriez vous sentir mal et vous noyer.

Installez une/des échelle(s) ou des escaliers pour entrer et sortir de la piscine.

La terrasse doit rester propre et libre d'objets qui pourraient vous faire trébucher.

Vérifiez régulièrement si la terrasse présente des signes d'usure ou des boulons dévissés car cela la rendrait dangereuse.

Expliquez aux utilisateurs de la piscine comment utiliser correctement la ou les échelles et les escaliers.

Montez ou descendez l'échelle de face.

N'autorisez qu'une seule personne à la fois sur l'échelle.

Contrôlez régulièrement tous les écrous et boulons pour être certain que l'échelle est bien solide.

Enlevez ou sécurisez l'échelle pour éviter que quelqu'un entre dans la piscine quand elle n'est pas utilisée.

Veillez contacter le concessionnaire ou le fabricant de la piscine pour obtenir des panneaux de sécurité supplémentaires si cela s'avère nécessaire.

Adressez-vous à un professionnel de piscine certifié pour l'entretien de la piscine.

Tout équipement raccordé aux systèmes de circulation doit être positionné de manière à éviter qu'il soit utilisé comme accès à la piscine par les enfants en bas âge.

L'installation doit être conforme aux codes de l'Autorité en vigueur et peut nécessiter des permis pour la construction, la plomberie, l'électricité, la délimitation, etc.

La piscine doit être située à une distance minimale de 6 pieds (1,83 m) de toute prise électrique.

Toutes les prises de 125 volts, 15 et 20 A situées dans un rayon de 20 pieds (6,0 m) de la piscine doivent être protégées par un disjoncteur de fuite de terre. La distance de 20 pieds (6 m) est mesurée en tenant compte de la distance à vol d'oiseau la plus courte que le cordon suivrait sans traverser un plancher, mur, plafond, porte, fenêtre ou autre barrière permanente.

Avant d'utiliser la piscine, l'installateur doit apposer tous les panneaux d'interdiction de plonger et tous les panneaux de sécurité conformément à la notice d'installation afin qu'ils soient bien visibles.

Une barrière est nécessaire pour protéger contre une éventuelle noyade et une quasi-noyade mais les barrières ne remplacent pas la surveillance constante des enfants.

Il faut préparer une liste des numéros de téléphone de secours, comme le poste de police le plus proche, les pompiers, l'ambulance et/ou une unité de sauvetage. Ces numéros doivent se trouver à côté du téléphone le plus proche de la piscine.

Les jouets, chaises, tables ou objets similaires sur lesquels un enfant en bas âge pourrait monter doivent se trouver à au moins 4 pieds (1219 mm) de la piscine.

Si l'installateur utilise une terrasse, celle-ci doit être conforme à la norme APSP-8.

Un équipement de sauvetage basique, y compris l'un des suivants, doit toujours se trouver à portée de main : a. Une tige légère, résistante et rigide (bâton de terre) mesurant au moins 12 pieds (3,66 m), b. Une corde d'au moins 1/4 in. (6 mm) de diamètre et mesurant 1 fois 1/2 la largeur maximale de la piscine ou 50 pieds (15,24 m), en choisissant la mesure la plus petite, ayant été solidement attachée à une bouée agréée par les sauveteurs ou des dispositifs de flottaison agréés de même type.

La couverture de la piscine n'est pas conçue comme barrière de sécurité.

Veillez utiliser un éclairage artificiel quand vous utilisez la piscine la nuit, pour illuminer tous les panneaux de sécurité, les échelles, les marches, les terrasses et les parcours.

La piscine est susceptible de s'user et de s'abîmer. Si elle n'est pas entretenue correctement, certains types de détérioration excessive ou accélérée peuvent porter à une panne de la structure de la piscine qui pourrait libérer de grandes quantités d'eau susceptibles de provoquer des blessures ou des dégâts

Il faut toujours pouvoir voir le fond de la piscine du périmètre extérieur de celle-ci.

L'installateur de la bache en vinyle doit apposer sur la bache d'origine ou celle de rechange, ou sur la structure de la piscine, tous les panneaux de sécurité conformément aux instructions du fabricant.

Si vous avez une pompe de filtration, reportez-vous à la notice d'instructions de la pompe.

L'échelle doit être placée sur une base solide et conformément au mode d'emploi de la piscine.

Il existe des publications qui décrivent le risque de se noyer et de rester coincé ainsi que les accidents de plongée.

Des publications sont disponibles au sujet de la sécurité dans les piscines, notamment les brochures de l'Association des professionnels de piscines et spas (APSP) intitulées: The Sensible Way to Enjoy Your Aboveground/Onground Swimming Pool, Children Aren't Waterproof, Pool and Spa Emergency Procedures for Infants and Children, Layers of Protection, et la toute dernière édition du Code des barrières du modèle ANSI/APSP-8 pour les piscines privées, les spas et les bains chauds.

Pour plus de consignes de sécurité, consultez le site www.APSP.org.

CE PRODUIT EST CONFORME À LA NORME NATIONALE AMÉRICAINNE ANSI/APSP 4 POUR LES PISCINES

RÉSIDENTIELLES HORS SOL / AU SOL AINSI QU'AU ISPCP

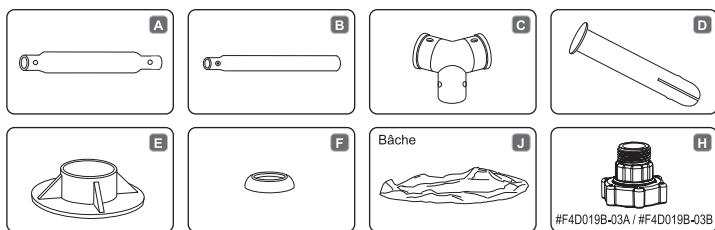
(CODE INTERNATIONAL POUR LES PISCINES ET LES SPAS)

(Uniquement pour les États-Unis et uniquement pour les piscines dont la profondeur d'eau dépasse 36 po. (914 mm))

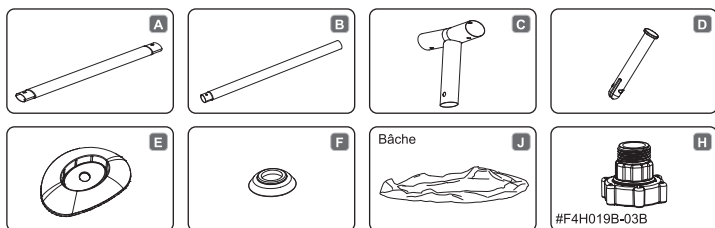
Lea detenidamente y conserve este documento para consultas futuras.

L'installation prend habituellement 20-30 minutes environ avec 2-3 personnes, à l'exclusion des ouvrages de terre et du remplissage.
Description des pièces.

PISCINE A STRUCTURE STEEL PRO™



PISCINE A STRUCTURE POWER STEEL™



PISCINE A STRUCTURE STEEL PRO™

N° de la pièce	Description	8pix24po (2.44mx61cm)	10pix30po (3.05mx76cm)	12pix30po (3.66mx76cm)	12pix39.5po (3.66mx1.00m)	12pix48po (3.66mx1.22m)	14pix33po (4.27mx84cm)	14pix39.5po (4.27mx1.00m)	15pix33po (4.57mx84cm)	15pix42po (4.57mx1.07m)	15pix48po (4.57mx1.22m)	16pix33po (4.88mx84cm)	18pix48po (5.49mx1.22m)
A	Rail supérieur	8	10	12	12	12	14	14	14	15	15	16	18
B	Montant vertical de piscine	8	10	12	12	12	14	14	14	15	15	16	18
C	Raccord en T	8	10	12	12	12	14	14	14	15	15	16	18
D	Cheville	18	22	26	26	26	30	30	30	32	32	34	38
E	Embout	8	10	12	12	12	14	14	14	15	15	16	18
F	Joint de cheville	18	22	26	26	26	30	30	30	32	32	34	38
J	Bâche de piscine	1	1	1	1	1	1	1	1	1	1	1	1
H	Adaptateur pour tuyau	1	1	1	1	1	1	1	1	1	1	1	1

N° de la pièce	Description	8pix24po (2.44mx61cm)	10pix30po (3.05mx76cm)	12pix30po (3.66mx76cm)	12pix39.5po (3.66mx1.00m)	12pix48po (3.66mx1.22m)	14pix33po (4.27mx84cm)	14pix39.5po (4.27mx1.00m)	15pix33po (4.57mx84cm)	15pix42po (4.57mx1.07m)	15pix48po (4.57mx1.22m)	16pix33po (4.88mx84cm)	18pix48po (5.49mx1.22m)
Structure complète		P2A022Q17	P2A010Q17	P2A049Q17	P2A071Q17/ P2H071Q17	P2A026Q17	P2A099Q17	P2A087Q17	P2A087Q17	P2A081Q17	P2A027Q17	P2A138Q17	P2A028Q17
A	Rail supérieur	P61023	P61013	P61049	P61008	P61032	P61084	P61084	P61084	P61029	P61029	P61595	P61029
B	Montant vertical de piscine	P61024	P61014	P61014	P61085	P61415	P61410	P61088	P61088	P61034	P61416	P61596	P61417
C	Raccord en T	P61025	P61001	P61001	P61001	P61411	P61004	P61004	P61004	P61035	P61412	P61597	P61413
D	Cheville	P61012	P61012	P61001	P61012	P61012	P61007	P61007	P61007	P61007	P61007	P61007	P61007
E	Embout	P61026	P61010	P61010	P61010	P61010	P61005	P61005	P61005	P61005	P61005	P61005	P61030
F	Joint de cheville	P61028	P61028	P61028	P61028	P61028	P61028	P61028	P61028	P61028	P61028	P61028	P61028
J	Bâche de piscine	5644ASS17	56493ASS17	56500ASS17	56419ASS17/ 56387ASS17	56421ASS17	56597ASS17	56423ASS17	56653ASS17	56490ASS17	56439ASS17	56654ASS17	56463ASS17
H	Adaptateur pour tuyau	P6D1419	P6D1419	P6D1419	P6D1419	P6D1419	P6D1419	P6D1419	P6D1419	P6D1419	P6D1419	P6D1419	P6D1419

PISCINE A STRUCTURE POWER STEEL™

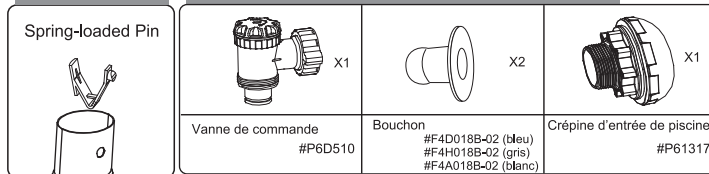
N° de la pièce	Description	14pix42po (4.27mx1.07m)	14pix48po (4.27mx1.22m)	16pix48po (4.88mx1.22m)	18pix52po (5.49mx1.32m)	20pix48po (6.10mx1.22m)	22pix52po (6.71mx1.32m)	24pix52po (7.32mx1.32m)	26pix52po (7.93mx1.32m)
A	Rail supérieur	14	14	16	18	20	22	24	26
B	Montant vertical de piscine	14	14	16	18	20	22	24	26
C	Raccord en T	14	14	16	18	20	22	24	26
D	Cheville	30	30	34	38	42	46	50	54
E	Embout	14	14	16	18	20	22	24	26
F	Joint de cheville	30	30	34	38	42	46	50	54
J	Bâche de piscine	1	1	1	1	1	1	1	1
H	Adaptateur pour tuyau	1	1	1	1	1	1	1	1

N° de la pièce	Description	14pix42po (4.27mx1.07m)	14pix48po (4.27mx1.22m)	16pix48po (4.88mx1.22m)	18pix52po (5.49mx1.32m)	20pix48po (6.10mx1.22m)	22pix52po (6.71mx1.32m)	24pix52po (7.32mx1.32m)	26pix52po (7.93mx1.32m)
Structure complète		P2136	P2116Q17	P2117Q17	P2121	P2122	P2124Q17	P2126	P2128
A	Rail supérieur	P61335	P61335	P61614	P61345	P61345	P61345	P61345	P61345
B	Montant vertical de piscine	P61336	P61343	P61346	P61352	P61352	P61352	P61352	P61352
C	Raccord en T	P61337	P61344	P61347	P61353	P61354	P61615	P61355	P61355
D	Cheville	P61007	P61007	P61349	P61349	P61349	P61349	P61349	P61349
E	Embout	P61338	P61338	P61348	P61348	P61348	P61348	P61348	P61348
F	Joint de cheville	P61339	P61339	P61339	P61339	P61339	P61339	P61339	P61339
J	Bâche de piscine	56643ASS17/ 56649ASS17	56445ASS17	56453ASS17	56459ASS17	56388ASS17	56392ASS17	56394ASS17	56395ASS17
H	Adaptateur pour tuyau	P6H1419	P6H1419	P6H1420	P6H1419	P6H1420	P6H1419	P6H1420	P6H1420

PISCINE A STRUCTURE POWER STEEL™

Le dessin ci-dessous pourrait ne pas refléter le produit effectif

Pièces ci-dessous pour une piscine mesurant 16pi x 48po / 18pi x 48po / 18pi x 52po / 20pi x 48po / 22pi x 52po / 24pi x 52po / 26pi x 52po



Pas pour une piscine mesurant 16pi x 48po / 18pi x 48po / 18pi x 52po

Pour toutes les tailles de piscines



Articles piscine:

#B56544; #B56493; #B56500; #B56419; #B56387; #B56421; #B56597; #B56423; #B56653; #B56490; #B56439; #B56654; #B56463; #B56643; #B56649; #B56445; #B56453; #B56459; #B56388; #B56392; #B56394; #B56395

CHOISIR L'EMPLACEMENT CORRECT

REMARQUE: La piscine doit être montée sur une surface complètement plate et nivelée. N'installez pas SVP la piscine si la surface est inclinée ou en pente.

Condition correcte pour installer la piscine:

- L'emplacement choisi doit pouvoir supporter uniformément le poids pendant toute la durée d'installation de la piscine, en outre, l'emplacement doit être plat et doit être dénué d'objets et débris, y compris des cailloux et des brindilles.
- Nous recommandons de positionner la piscine loin d'objets que les enfants pourraient utiliser pour grimper dans la piscine.

REMARQUE: Placer la piscine près d'un système d'évacuation adéquat pour traiter tout surplus ou pour vidanger la piscine.

Conditions incorrectes pour installer la piscine:

- Sur un sol irrégulier, la piscine pourrait s'affaisser provoquant de graves lésions personnelles et/ou des dommages aux biens personnels et cela annulerait la garantie et empêcherait toute réclamation.
 - Ne pas utiliser de sable pour créer une base de niveau; le sol doit être creusé si nécessaire.
 - Directement sous des lignes électriques aériennes ou des arbres. Assurez-vous que l'emplacement ne contient pas de tuyaux souterrains, de lignes ou câbles de quelque sorte que ce soit.
 - Ne pas installer la piscine sur des routes, des ponts, des plate-formes, des surfaces en graviers ou en asphalte.
- L'emplacement choisi doit être suffisamment ferme pour résister à la pression de l'eau; boue, sable, sol mou ou goudron ne sont pas adaptés.
- L'herbe ou toute autre végétation sous la piscine mourra et est susceptible de provoquer des odeurs et le développement de boue, nous vous recommandons donc d'enlever toute l'herbe de l'emplacement choisi pour la piscine.
 - Éviter les zones où des plantes agressives et des espèces de mauvaises herbes pouvant pousser à travers le revêtement posé au sol sont susceptibles de se développer

REMARQUE: Vérifier avec votre conseil municipal les règlements liés aux barrières, enceintes, éclairage et dispositifs de sécurité et assurez-vous que vous conformez à toutes les lois.

REMARQUE: Si vous disposez d'une pompe filtrante, consultez le manuel de la pompe pour connaître les instructions.

REMARQUE: L'échelle doit être adaptée à la taille de la piscine et doit être utilisée uniquement pour entrer et sortir de la piscine. Il est interdit de dépasser la charge permise sur l'échelle. Vérifiez régulièrement si l'échelle est convenablement assemblée.

Installation

Bestway Inflatable n'est pas responsable pour les dommages causés à la piscine par une mauvaise manipulation ou par le non respect de ces instructions.

1. Disposez toutes les pièces et vérifiez que vous avez les quantités correctes comme énuméré dans la liste des pièces. Si des pièces manquent, n'assemblez pas la piscine, contactez le service clients Bestway.
2. Déployez la piscine et contrôlez qu'elle soit tournée dans le bon sens, laissez-la au soleil pendant 1 heure ou plus pour qu'elle soit plus flexible pendant le montage.
3. Placez la piscine près d'un système de vidange approprié pour gérer le débordement de l'eau et vérifiez que l'entrée A et la sortie B de la piscine sont correctement positionnées pour permettre à votre pompe de filtration d'être branchée sur une

source de courant. **REMARQUE:** N'utilisez pas de rallonge pour alimenter votre pompe.

ATTENTION: Ne traînez pas la piscine sur le sol car cela peut l'abîmer.

4. Introduisez les bouchons d'obturation dans l'entrée A et la sortie B situés sur la paroi intérieure de la piscine. (Voir la Fig 1).

REMARQUE: Pour les piscines avec vanne de communication, veuillez vous référer à l'installation de la vanne de communication à la page suivante, voir SVP l'installation de la soupape de connexion à la page suivante.

5. Insérez la traverse (A) dans les manchons correspondants sur la piscine (Voir la Fig 2).

6. Joignez la traverse (A) au raccord en T (C) à tous les coins et insérez une goupille (D) dans le joint (F), puis dans les trous prévus à cette fin dans la structure.

REMARQUE: La cavité du joint doit être face au sol pour éviter que l'eau entre dans les traverses (Voir les Figs 3 à 4 à 5).

7. Répétez les étapes 5 et 6 jusqu'à ce que toutes les traverses (A) soient jointes à des raccords en T (C) et que le cadre de la piscine soit formé. Pour faciliter l'assemblage, soulevez légèrement les deux dernières traverses pour former un V inversé, puis embotez-les dans le dernier raccord en T (C) en les descendant doucement. Faites attention de ne pas vous pincer les doigts (Voir la Fig 6).

8. Installez la base (E) au bout de chaque montant (B) (Voir la Fig 7).

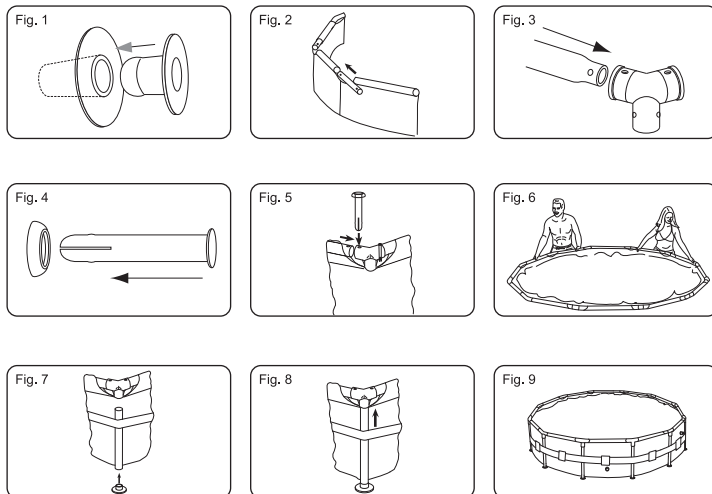
9. Placez tous les montants verticaux (B) de la piscine à l'intérieur de la bande murale de la piscine. Joignez les montants (B) à la tige du raccord en T (C). Assurez-vous que la goupille à ressort du montant (B) est du bon côté lorsque vous le joignez au raccord en T (C) (Voir la Fig 8).

REMARQUE: Pour les piscines mesurant 2,44 m x 61 cm (8pi x 24po), aucune bande murale.

10. Tirez sur la structure dans différentes directions pour vous assurer que toutes les pièces sont solidement jointes (Voir la Fig 9).

11. Assurez-vous que la soupape d'évacuation soit bien fermée. Lissez le fond.

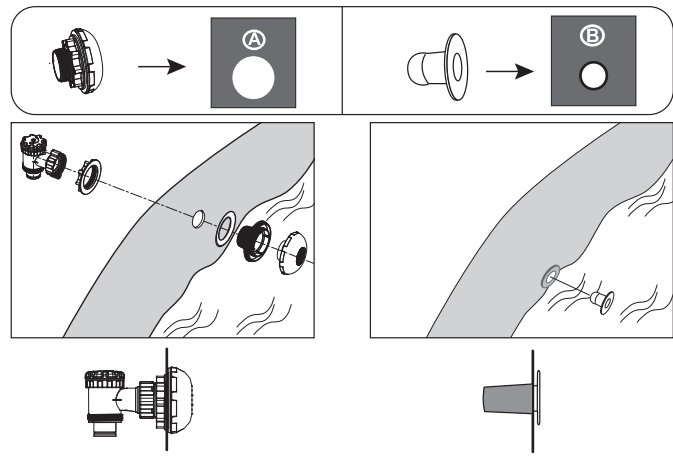
12. Ajoutez entre 1" et 2" (2,5 et 5 cm) d'eau dans la piscine pour couvrir le sol. Une fois que le fond de la piscine est légèrement recouvert, lissez délicatement tous les plis. Commencez par le centre de la piscine et continuez vers l'extérieur dans le sens des aiguilles d'une montre.



Montage de la vanne de communication

Pour les piscines avec vanne de communication. (Voir Fig. 10)

Fig. 10



Remplir d'eau la piscine

ATTENTION: Ne laissez pas la piscine sans surveillance quand vous la remplissez d'eau.

1. Remplissez la piscine à 90%. NE REMPLISSEZ PAS TROP car cela pourrait provoquer un effondrement de la piscine. En cas de fortes pluies, vous devez vider suffisamment la piscine pour que le niveau reste correct. (Voir Fig. 11, 12)
2. Lorsque le remplissage de la piscine est achevé, contrôlez que l'eau ne se rassemble pas d'un côté pour s'assurer que la piscine est bien nivelée.

IMPORTANT: Si la piscine n'est pas nivelée, enlevez l'eau et nivelez de nouveau le sol en le creusant (Voir Fig. 13). N'essayez jamais de déplacer la piscine avec de l'eau à l'intérieur, cela pourrait provoquer de graves blessures ou endommager la piscine.

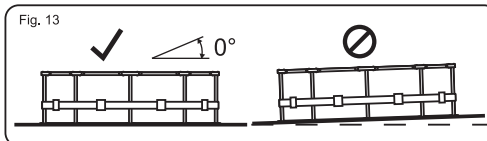
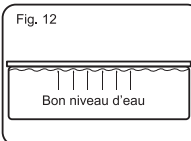
ATTENTION: Votre piscine peut contenir une forte pression. Si votre piscine présente des renflements ou un côté non uniforme, alors elle n'est pas nivelée; les côtés pourraient éclater et l'eau se déverser brusquement en provoquant des blessures et/ou des dommages aux biens.

3. Contrôlez s'il y a des fuites au niveau des soupapes ou des coutures, contrôlez le tapis de sol pour vérifier s'il y a d'évidentes pertes d'eau. N'ajoutez pas de produits chimiques avant ce contrôle.

Fig. 11



REMARQUE: En cas de fuite, réparez votre piscine au moyen de la routine résistante fournie. Reportez-vous aux FAQ pour de plus amples informations.



REMARQUE: Dessins uniquement pour illustration. Ils pourraient ne pas correspondre à l'appareil actuel. Ils ne sont pas à l'échelle.

Maintenance

Le fait de ne pas suivre les directives de maintenance de votre piscine peut mettre votre santé, et plus particulièrement celle de vos enfants, en danger.

IMPORTANT: Si vous ne respectez pas les valeurs idéales des produits chimiques pour l'eau, le PVC peut s'abîmer et se décolorer.

Le tableau suivant énumère la séquence des tests qui doivent être réalisés ainsi que les valeurs idéales et les actions possibles. Vérifiez régulièrement la valeur de pH et la concentration de chlore chaque semaine et réglez pour obtenir les valeurs idéales.

TEST	VALEURS IDÉALES
Valeur de pH	7.4– 7.6
Acide cyanurique	30 – 50 ppm
Chlore libre	2 – 4 ppm
Composé de chlore	0
Algues	Aucune visi
Dureté du calcium	200 – 400 ppm

Pour maintenir votre piscine propre :

1. Adressez-vous au magasin de produits de piscine le plus proche pour obtenir des conseils et acheter des produits chimiques et des kits pour mesurer le pH. L'un des facteurs les plus importants pour augmenter la durée de vie de la bache consiste à maintenir l'eau toujours propre et saine. Veuillez suivre scrupuleusement les instructions des techniciens professionnels pour le traitement de l'eau en utilisant des produits chimiques.
2. Placez un seau d'eau à côté de la piscine pour que les utilisateurs se lavent les pieds avant d'entrer dans la piscine.
3. Couvrez la piscine quand vous ne l'utilisez pas.
4. Écumez la piscine régulièrement pour éviter que la saleté s'installe.
5. Contrôlez et lavez régulièrement la cartouche du filtre.
6. Nettoyez délicatement la mousse sous le boudin du haut avec un chiffon propre.
7. Faites attention quand il pleut en vérifiant que l'eau ne dépasse pas le niveau prévu. Si c'est le cas, VOUS DEVEZ VIDANGER L'EXCÉDENT D'EAU

Un bon entretien peut optimiser la durée de vie de votre piscine.

Durant la saison d'utilisation de la piscine, le système de filtration doit être nécessairement mis en service tous les jours pendant suffisamment longtemps pour garantir au moins un renouvellement complet du volume de l'eau.

ATTENTION: Ne faites pas fonctionner la pompe pendant la baignade. Pendant la saison d'utilisation de la piscine, le système de filtration doit nécessairement être fonction chaque jour, suffisamment longtemps pour assurer le renouvellement complet de l'eau.

Réparation

Vérifiez que la piscine ne présente aucune fuite au niveau des vannes ou des coutures, contrôlez que le tapis de sol ne présente aucune perte d'eau visible. N'ajoutez aucun produit chimique tant que cela n'a pas été fait.

REMARQUE: En cas de fuite, réparez votre piscine au moyen de la rustine résistante fournie. Reportez-vous aux FAQ pour de plus amples informations.

Désassemblage

1. Dévissez le bouchon de la valve de vidange à l'extérieur de la piscine, dans le sens inverse des aiguilles d'une montre.
2. Branchez l'adaptateur au boyau et placez ce dernier là où vous souhaitez vider votre piscine. (Vérifiez les arrêtés municipaux en matière de vidange avant de procéder.)
3. Vissez la rondelle de contrôle de l'adaptateur du tuyau sur la vanne de vidange dans le sens des aiguilles d'une montre. La valve de vidange sera ainsi ouverte et l'eau s'écoulera automatiquement.

- ATTENTION:** L'anneau permet de contrôler le débit.
4. Une fois la vidange terminée, dévissez l'anneau de contrôle pour fermer la valve.
 5. Débranchez le boyau.
 6. Remettez le bouchon sur la valve de vidange.
 7. Laissez la piscine sécher à l'air.

AVERTISSEMENT: Ne pas laisser la piscinette à l'extérieur, vide.

Rangement et remisage

1. Enlevez tous les accessoires et toutes les pièces détachées de la piscine, puis rangez-les après les avoir lavés et séchés.
 2. Une fois que la piscine est entièrement sèche, saupoudrez de talc afin d'éviter que la piscine colle et pliez-la soigneusement.
- Si la piscine n'est pas entièrement sèche, de la moisissure peut se former et endommager la bâche de la piscine.
3. Rangez la bâche et les accessoires au sec à une température modérée comprise entre 5 °C / 41 °F et 38 °C / 100 °F.
 4. Pendant la saison des pluies, il faut ranger la piscine et ses accessoires comme cela est indiqué plus haut.
 5. Une vidange incorrecte de la piscine peut provoquer des blessures graves et/ou des dégâts matériels.
 6. Nous conseillons vivement de démonter la piscine hors saison (pendant l'hiver). Rangez-la au sec, hors de portée des enfants.

Foire Aux Questions

1. Quel est le type de base convenant le mieux à une piscine avec cadre?

Vous pouvez utiliser presque n'importe quelle surface complètement plane, solide et nivelée. Évitez toutefois de niveler la surface avec du sable, car il risque de se déplacer sous la piscine. Vous devez plutôt creuser jusqu'à ce que vous obteniez une surface parfaitement nivelée. N'installez pas la piscine dans une entrée de cour, sur un patio ou une plate-forme, sur un lit de gravier ou encore sur de l'asphalte. Optez pour un terrain assez ferme pour supporter la pression exercée par l'eau; la boue, le sable de même qu'un sol meuble ou de l'asphalte ne doivent donc pas servir de base. Vous pouvez utiliser une base en béton, mais veillez à ne pas traîner la piscine sur celle-ci, car l'abrasion pourrait percer la toile. Si la piscine est installée sur l'herbe, on recommande de toute l'enlever à son emplacement, sans quoi elle va se putréfier, ce qui peut entraîner des mauvaises odeurs et la création d'une substance visqueuse. Certains végétaux envahissants peuvent pousser au travers de la toile, tout comme les buissons et végétaux envahissants autour de la piscine. Veillez donc à enlever toute végétation adjacente là où c'est nécessaire. Utilisez un tapis de sol pour protéger le fond de la piscine.

2. Quels sont les signes d'une surface non nivelée?

Si votre piscine est plus bombée à un endroit, c'est qu'elle n'est pas de niveau. Il est alors important de la vider, puis de la réinstaller sur un emplacement de niveau, car les jointures de la piscine subissent alors une pression indue et peuvent se rompre, ce qui entraîne un déversement, des dommages à la propriété et des blessures, voire la mort.

Remplissez votre piscine d'après les directives du manuel du propriétaire. Ainsi, vous éviterez de gaspiller l'eau et la piscine pourra être déplacée facilement. Le sol sera en outre nivelé au moment approprié et non une fois la piscine pleine.

3. Puis-je faire remplir ma piscine par un service d'approvisionnement en eau?

Nous vous recommandons d'utiliser un boyau d'arrosage à faible débit pour remplir votre piscine. Toutefois, si vous devez recourir à un service d'approvisionnement en eau, il est préférable de verser au préalable 2,5 cm (1 po) d'eau au boyau d'arrosage dans votre piscine et d'y éliminer les plis. Faites appel à un service qui peut régler le débit de déversement afin d'éviter tout dommage à votre piscine. Assurez-vous aussi de respecter toutes les étapes prévues dans le manuel afin de veiller à ce que votre piscine soit de niveau. Bestway n'est pas responsable des dommages causés à la piscine par un service d'approvisionnement en eau.

4. Quelle est la hauteur correspondant à la capacité maximale de la piscine?

Remplissez la piscine juste au-dessous de la ligne à l'intérieur de la piscine. Ne dépassez pas cette ligne. Ne dépassez jamais cette limite. Il est recommandé de prévoir de l'espace pour les déplacements d'eau provoqués par les baigneurs. Vous devrez peut-être rajouter de l'eau en cours de saison en raison de l'évaporation et de l'utilisation courante de votre piscine.

5. Il y a une fuite. Que dois-je faire pour réparer la piscine?

Il n'est pas nécessaire de vider la piscine pour réparer une perforation. Vous pouvez en effet vous procurer des rustines autocollantes applicables sous l'eau auprès du piscinier ou du quincailler le plus proche. Pour les réparations à l'extérieur, utilisez la rustine fournie. Pour les réparations à l'intérieur de la piscine, nettoyez la surface en essuyant tout dépôt d'huile ou d'algue. Dans la rustine, coupez un cerde assez large pour couvrir le trou et appliquez-le bien à l'intérieur, sous l'eau. Coupez ensuite une deuxième rustine et collez-la à l'extérieur de la piscine pour renforcer la réparation. Si le trou est dans le fond de la piscine, utilisez seulement une rustine à l'intérieur et mettez un poids dessus le temps qu'elle adhère bien à la toile. Si la perforation est dans le boudin pneumatique, gonflez le boudin pour trouver le trou, faites une marque visible pour vous repérer et appliquez la rustine en appuyant fermement. Une fois la rustine en place, dégonflez légèrement le boudin pour réduire la pression exercée sur la rustine. Si le boudin est complètement dégonflé et la piscine, vide, mettez un poids sur la rustine pour favoriser l'adhésion. Si vous réparez la piscine à sec, il est recommandé d'attendre au moins douze heures avant de la remplir.

6. Où puis-je acheter des cartouches filtrantes et à quelle fréquence dois-je les changer?

Les cartouches filtrantes convenant à votre modèle de pompe devraient normalement être offertes par le magasin où vous avez acheté votre piscine. Dans le cas contraire, la majorité des grands détaillants en vendent. Toutefois, si vous n'arrivez pas à vous procurer une cartouche de remplacement, veuillez composer notre numéro sans frais et nous vous aiderons à en trouver près de chez vous. Selon l'utilisation que vous faites de votre piscine, vous devriez changer la cartouche toutes les deux semaines. Vérifiez le filtre chaque semaine et nettoyez-le au boyau pour enlever particules et débris.

Remarque: Assurez-vous que votre pompe est débranchée de l'alimentation électrique avant de contrôler la cartouche du filtre. Vous pouvez aussi visiter notre site web www.bestwaycorp.com pour acheter les cartouches.

7. Combien de fois par année dois-je changer l'eau?

Cela dépend de l'utilisation que vous faites de votre piscine et de l'assiduité avec laquelle vous la couvrez et rectifiez l'équilibre chimique de l'eau. Si la maintenance est adéquate, l'eau devrait être utilisable tout l'été. Veuillez communiquer avec le piscinier le plus proche pour obtenir de plus amples renseignements sur les produits chimiques; celui-ci pourra vous conseiller sur la meilleure façon de garder votre eau propre.

8. Dois-je ranger ma piscine en hiver?

Oui, les piscines hors terre peuvent s'affaisser sous le poids de la glace et de la neige, et certaines toiles en PVC sont alors endommagées. Il est recommandé de ranger la piscine quand la température descend sous les 8°C (45°F). La piscine doit être rangée à température modérée, soit entre 5°C (41°F) et 38°C (100°F), à l'abri des produits chimiques et de la vermine, et hors de la portée des enfants.

9. Ma piscine pâlit. Pourquoi?

Une utilisation excessive de produits chimiques peut altérer la couleur de la toile; ce phénomène est comparable à la décoloration d'un maillot de bain au fil du temps, en raison de son utilisation répétée dans l'eau chlorée.

10. Quelle est la durée de vie de la piscine?

Il n'y a pas de limite fixe à la durée de vie de la piscine. Si vous suivez les directives du manuel du propriétaire et que vous assurez la maintenance et l'entreposage adéquats de votre piscine, vous pouvez en prolonger considérablement la durée de vie. En revanche, une installation, une utilisation ou encore une maintenance inadéquates peuvent l'endommager.

11. Recommandez-vous l'utilisation d'une pompe de filtration avec une piscine Bestway?

Absolument! Nous conseillons vivement d'utiliser une pompe de filtration qui maintiendra l'eau propre.

12. Quelles sont les fonctions les plus importantes de ma pompe de filtration?

La fonction la plus importante d'une pompe de filtration est l'élimination de toute sorte d'impuretés présentes dans l'eau à l'aide d'une cartouche de filtre et de produits chimiques pour la stériliser.

Garantie limitée du fabricant BESTWAY®

Le produit que vous avez acheté est accompagné d'une garantie limitée. Bestway® défend sa garantie de qualité et assure, grâce à une garantie de remplacement, que votre produit ne présentera pas de vices de fabrication pouvant porter à des fuites. La garantie limitée est valable:

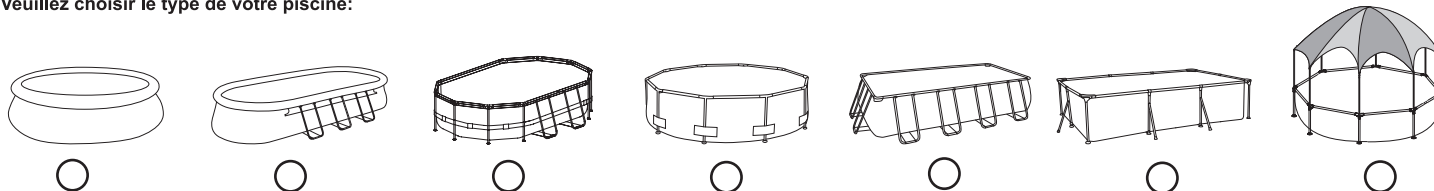
90 jours à compter de la date initiale de l'achat.

Veuillez contacter votre service après-vente Bestway avant d'envoyer tout document. Il vous communiquera toutes les instructions pour présenter votre réclamation. Bestway® ne peut être tenue pour responsable du préjudice économique dérivant des coûts des produits chimiques ou de l'eau et ne remplacera aucun produit jugé comme ayant été négligé ou comme ayant été utilisé sans respecter les consignes de la notice d'utilisation. Pour rédiger une réclamation dans le cadre de la garantie, il faut remplir ce formulaire qui doit être envoyé au service après-vente Bestway, accompagné d'une copie de votre attestation d'achat et des photos montrant les défauts.

La garantie Bestway couvre les vices de fabrication découverts lors du déballage du produit ou pendant son utilisation, comme cela est recommandé dans la notice d'utilisation. Cette garantie ne s'applique qu'aux produits n'ayant pas été modifiés par des tiers. Le produit doit être stocké et manipulé dans le respect des recommandations techniques.

Si un produit est jugé défectueux par Bestway®, la garantie ne couvre que la réparation ou le remplacement de la pièce défectueuse. Les remplacements et les réparations ne prolongent pas la durée de la garantie. La preuve d'achat/la facture d'origine est requise et déterminera les dates de début et de fin de la garantie.

Veuillez choisir le type de votre piscine:



AVANT D'APPELER NOTRE SERVICE APRÈS-VENTE, VÉRIFIEZ QUE VOUS AVEZ LES INFORMATIONS SUIVANTES À PORTÉE DE MAIN:

Nom: _____ Téléphone: _____

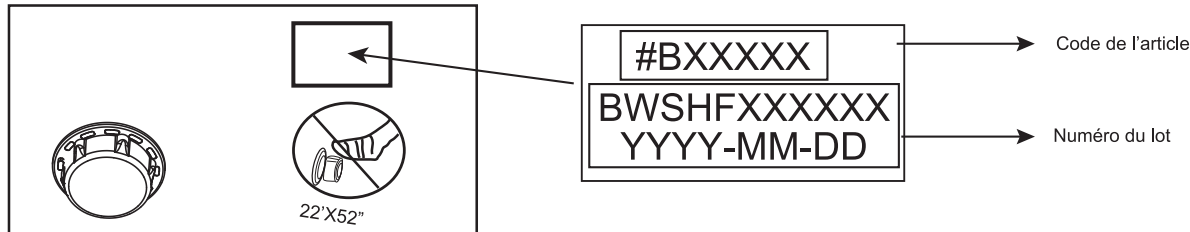
Adresse: _____ Portable: _____

Ville: _____ État: _____ Fax: _____

Code Postal: _____ Pays: États-Unis Canada E-mail: _____

DATE DE LA PREUVE D'ACHAT INITIALE: _____ Distributeur: _____

CODE D'ARTICLE DE LA PISCINE: _____ NUMERO DU LOT: _____



Description du problème

- L'article est déchiré / Fuite Soudure défectueuse Boudin du haut défectueux Vanne de vidange défectueuse
- Autre (veuillez décrire) Pièce manquante (veuillez utiliser le code pour la pièce manquante, vous pouvez le trouver sur la notice d'utilisation)

Bestway ne garantit pas les articles ayant été sujets aux éléments suivants:

- Usage impropre ou anormal • Non-respect des instructions fournies par Bestway • Négligence • Utilisation commerciale • Accident • Vandalisme • Activité terroriste
- Usage impropre de produits chimiques • Exposition à des conditions météorologiques extrêmes • Négligence lors de l'installation ou du démontage de la piscine
- Dégâts échappant au contrôle de Bestway et force majeure

Cette garantie est caduque si une réparation, une modification ou un changement non autorisé a été effectué sur une partie de l'équipement.

Ce produit est conçu conformément aux normes pour une utilisation spécifique. Toute modification ou transformation différente des indications du fabricant peut entraîner des risques graves pour l'utilisateur et rendra la garantie caduque.

IMPORTANT: SEULE LA PIÈCE ENDOMMAGÉE SERA REMPLACÉE, PAS L'ENSEMBLE COMPLET.

Bestway se réserve le droit de demander des photographies attestant l'état défectueux des pièces ou de demander l'envoi de l'article pour des tests supplémentaires.

POUR MIEUX VOUS AIDER, IL FAUT QUE TOUTES LES INFORMATIONS QUE VOUS FOURNISSEZ SOIENT COMPLÈTES

Bestway (USA) Inc.

Tél.: 1-855-838-3888 Fax: 1-480-838-1888

service@bestwaycorp.us

POUR LES FAQ, MANUELS, VIDÉOS OU PIÈCES DÉTACHÉES, VEUILLEZ VISITER NOTRE SITE WEB: www.bestwaycorp.com.

LES VIDÉOS SONT ÉGALEMENT DISPONIBLES SUR NOTRE CHÂÎNE BESTWAY SUR YOUTUBE: www.youtube.com/user/BestwayService.

