

FR7874-BLACK  
FR7874-BLACK/ECO  
FR7874-WHITE/ECO

REFRIGERATOR

use & care

Introduction 2
Important Safety Information 2
Names of the Parts 4
Important Safety Instructions 7-8
Operating Your Refrigerator 9-12
Changing the Reversible Door 11
Care and Maintenance 12-14
Troubleshooting Guide 13-14
Product Specifications 15
Limited Warranty 17

2 INTRODUCTION

Welcome to our family

Installation Checklist

- Doors
Leveling
Electrical Power
Final Checks

Thank you for bringing Frigidaire into your home... Please read the instructions carefully before you begin the installation...

IMPORTANT SAFETY INFORMATION

- WARNING: Read and follow all instructions before using this product.
Safety Definitions: Read and follow all instructions before using this product.
DANGER: DANGER indicates an imminent hazard which, if not avoided, will result in death or serious injury.
CAUTION: CAUTION indicates a potentially hazardous situation which, if not avoided, could result in death or serious injury.

4 NAMES OF THE PARTS

MODEL NO. EF7874-BLACK/ECO/FR7874-WHITE/ECO

- (1) Large Door Top Hinge
(2) Refrigerator Compartment Door Shelves
(3) Freezer Door Shelf (Top)
(4) Egg Rack (Eggs in Front) Shelf (A)
(5) Small Door Shelf (Left)
(6) Small Door Shelf (Right)
(7) Large Door Shelf (Bottom)
(8) Temperature Adjustment Control
(9) Refrigerator Compartment Interior Light Switch
(10) Ice Scraper
(11) Crisper
(12) Levelling Feet
(13) Freezer Compartment Metal Shelf
(14) Ice Cube Tray

Never touch the interior of the freezer compartment or frozen foods in the interior with wet hands as this could result in frozen blisters.

IMPORTANT SAFETY INSTRUCTIONS

WARNING

- WARNING: Do not block any ventilation openings.
WARNING: Do not use mechanical devices, hot water, or other means to accelerate the defrosting process.
WARNING: Do not damage or tamper with the refrigerant tubing as this will refrigerant.
WARNING: Do not use any electrical appliances inside the refrigerator or freezer compartments unless they are the types recommended by the manufacturer.
WARNING: Do not use any electrical appliances inside the refrigerator or freezer compartments unless they are the types recommended by the manufacturer.

IMPORTANT SAFETY INSTRUCTIONS

WARNING

- Read and follow all instructions before using this product.
Read and follow all instructions before using this product.
Read and follow all instructions before using this product.
Read and follow all instructions before using this product.

IMPORTANT SAFETY INSTRUCTIONS

WARNING

- Read and follow all instructions before using this product.
Read and follow all instructions before using this product.
Read and follow all instructions before using this product.
Read and follow all instructions before using this product.

IMPORTANT SAFETY INSTRUCTIONS

WARNING

- Read and follow all instructions before using this product.
Read and follow all instructions before using this product.
Read and follow all instructions before using this product.
Read and follow all instructions before using this product.

OPERATING YOUR REFRIGERATOR

Temperature Control

- Your refrigerator has one control for regulating the temperature in the refrigerator compartment and the freezer compartment.
The first time you use the unit, set the temperature control knob to '5' and allow the unit to run for at least 24 hours before adjusting the temperature control knob.

How To Defrost

Defrost the freezer compartment when the ice/frost is approximately 1/2" thick or every 3 months.

- Remove the food cover by unscrewing it.
Disconnect the power cord from the power source.
Remove the ice/frost by using a plastic scraper.

CHANGING THE REVERSIBLE DOOR

CAUTION: To avoid personal injury to yourself and/or property, we recommend someone assist you during the door reversal process.

- Remove the top door hinge cap.
Remove the top door hinge.
Remove the top door hinge cap.

CARE AND MAINTENANCE

Cleaning Your Refrigerator

- Unplug the refrigerator from the wall outlet.
Clean the interior of the refrigerator.
Clean the exterior of the refrigerator.

TROUBLESHOOTING GUIDE

You can solve many common refrigerator problems easily by saving you the cost of a service call.

Table with 2 columns: PROBLEM and POSSIBLE CAUSE. Includes issues like compressor runs on and off frequently, refrigerator won't cool, and temperature inside the refrigerator is too warm.

14

Make sure forms on inside refrigerator work.

- Whether it's hot or humid, which increases the amount of ice that builds up.
Check the door seal.
Check the door gasket.

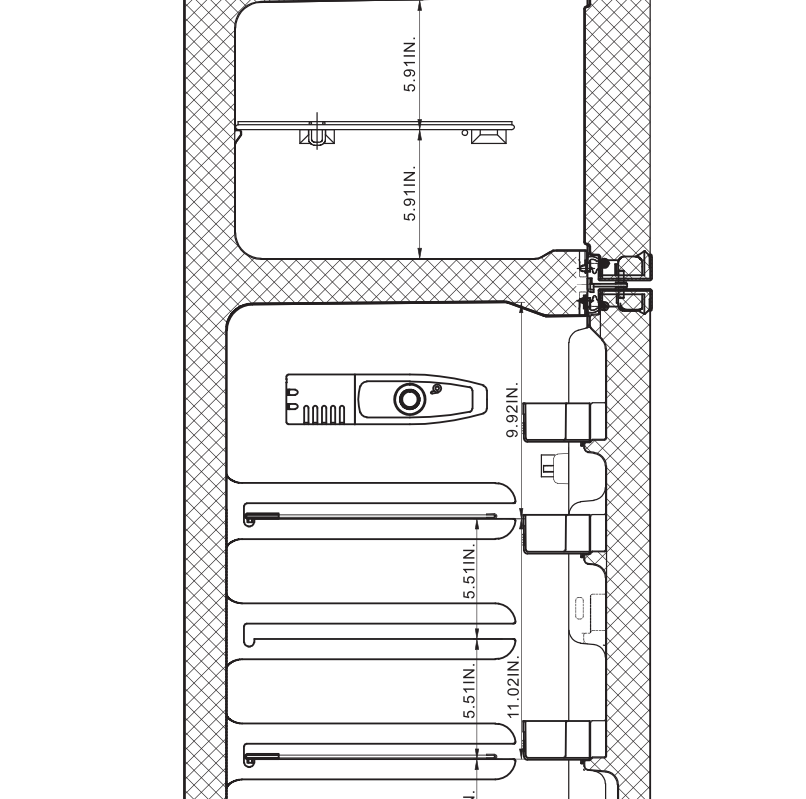
15

PRODUCT SPECIFICATIONS

Table with 3 columns: MODEL, DIMENSIONS, and WEIGHT. Lists specifications for EF7874-BLACK, EF7874-BLACK/ECO, and FR7874-WHITE/ECO.

16

FRIGIDAIRE



LIMITED WARRANTY

To make a warranty claim, please email curtis@curtis.com or call 1-800-968-9833.

This product is warranted to be free from defects in material and workmanship for a period of one (1) year from the date of original delivery to the consumer. During this period, your exclusive remedy shall be repair or replacement of this product or component found to be defective...

FRIGIDAIRE

welcome home

Our home is your home. Visit us if you need help with any of these things.
owner support
service

FRIGIDAIRE

utilisation & entretien

Introduction
Consignes De Sécurité Importantes
Nom Des Pièces
Directives De Sécurité Importantes
Instructions Pour L'installation
Utilisation De Votre Réfrigérateur
Changement De La Porte Réversible
Entretien
Guide De Dépannage
Spécifications Du Produit
Finite Maintenance

2 INTRODUCTION

Bienvenue chez Nous

Merci d'avoir choisi Frigidaire pour votre réfrigérateur. Veuillez lire attentivement les instructions avant d'utiliser votre réfrigérateur.
Table de contrôle d'installation
Porte
Levier
Électrique
Vérifications finales

CONSIGNES DE SÉCURITÉ IMPORTANTES

AVERTISSEMENT

- Ne pas utiliser de produits inflammables ou explosifs.
Ne pas utiliser de produits inflammables ou explosifs.
Ne pas utiliser de produits inflammables ou explosifs.

4 NOM DES PIÈCES

NUMÉRO DU MODÈLE: EF7874-BLACK/ECO/FR7874-WHITE/ECO

- Chambre supérieure de la chambre à réfrigérer
Porte d'équipement du réfrigérateur
Câble de contrôle de la porte
Gestionnaire d'Énergie (Frigidaire A)
Panneau de commande de la porte
Pied Côté de la porte (Origine)
Pied Côté de la porte (Bas)
Inclinaison de la porte
Régulateur de la température du réfrigérateur
Régulateur de la température du congélateur
Machine à glaçons
Agneaux de la machine à glaçons
Support rotatif de la chambre à réfrigérer

DIRECTIVES DE SÉCURITÉ IMPORTANTES

AVERTISSEMENT

- Ne pas utiliser de produits inflammables ou explosifs.
Ne pas utiliser de produits inflammables ou explosifs.
Ne pas utiliser de produits inflammables ou explosifs.

6

AVERTISSEMENT

- Ne pas utiliser de produits inflammables ou explosifs.
Ne pas utiliser de produits inflammables ou explosifs.
Ne pas utiliser de produits inflammables ou explosifs.

DIRECTIVES DE SÉCURITÉ IMPORTANTES

MISE EN GARDE

- Ne pas utiliser de produits inflammables ou explosifs.
Ne pas utiliser de produits inflammables ou explosifs.
Ne pas utiliser de produits inflammables ou explosifs.

8

MISE EN GARDE

- Ne pas utiliser de produits inflammables ou explosifs.
Ne pas utiliser de produits inflammables ou explosifs.
Ne pas utiliser de produits inflammables ou explosifs.

UTILISATION DE VOTRE RÉFRIGÉRATEUR

Consignes de Sécurité

- Ne pas utiliser de produits inflammables ou explosifs.
Ne pas utiliser de produits inflammables ou explosifs.
Ne pas utiliser de produits inflammables ou explosifs.

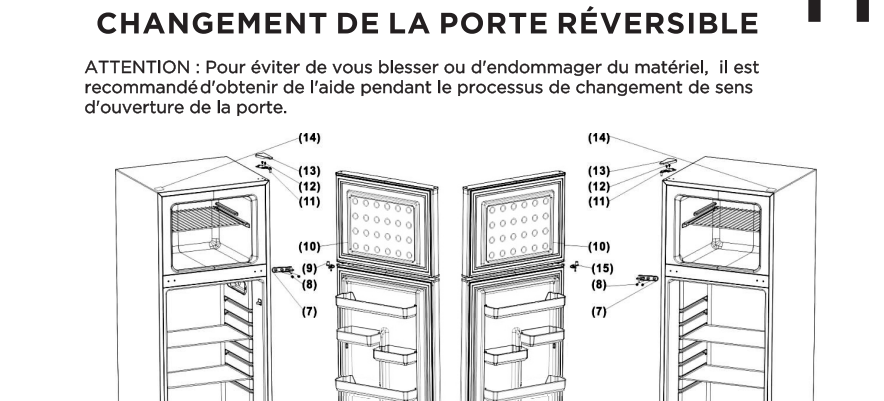
10

Consignes de Sécurité

- Ne pas utiliser de produits inflammables ou explosifs.
Ne pas utiliser de produits inflammables ou explosifs.
Ne pas utiliser de produits inflammables ou explosifs.

CHANGEMENT DE LA PORTE RÉVERSIBLE

ATTENTION: Pour éviter de vous blesser ou endommager le matériel, lisez attentivement les instructions avant de commencer le processus de changement de sens de la porte.



12 ENTRETIEN

Nettoyage de l'intérieur

- Nettoyez l'intérieur de votre réfrigérateur avec un nettoyant doux.
Nettoyez l'intérieur de votre réfrigérateur avec un nettoyant doux.
Nettoyez l'intérieur de votre réfrigérateur avec un nettoyant doux.

GUIDE DE DÉPANNAGE

PROBLÈME

Table with 2 columns: PROBLÈME and CAUSE POSSIBLE. Lists common problems and their causes.

14

BRUIT DE CLIQUEMENT DE CLIQUEMENT

- Le bruit de cliquement est normal.
Le bruit de cliquement est normal.
Le bruit de cliquement est normal.

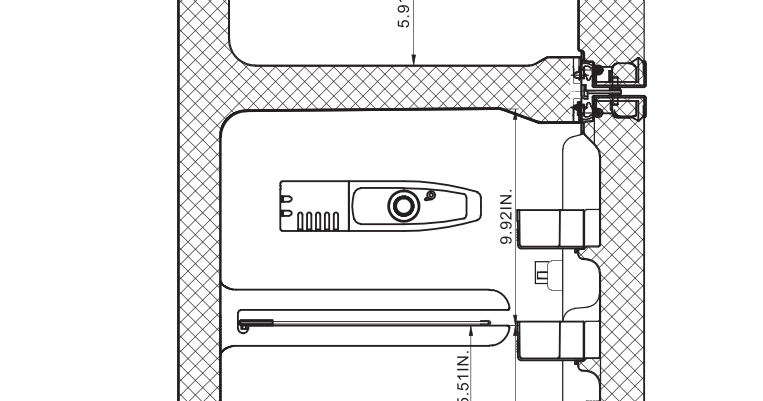
15

PROBLÈME

Table with 3 columns: PROBLÈME, CAUSE POSSIBLE, and SOLUTION. Lists common problems and their solutions.

16

FRIGIDAIRE



17

FINITE MAINTENANCE

- Ne pas utiliser de produits inflammables ou explosifs.
Ne pas utiliser de produits inflammables ou explosifs.
Ne pas utiliser de produits inflammables ou explosifs.

FRIGIDAIRE

Bienvenue à la maison

Maître d'ouvrage
services
support@curtis.com
1-800-968-9833