

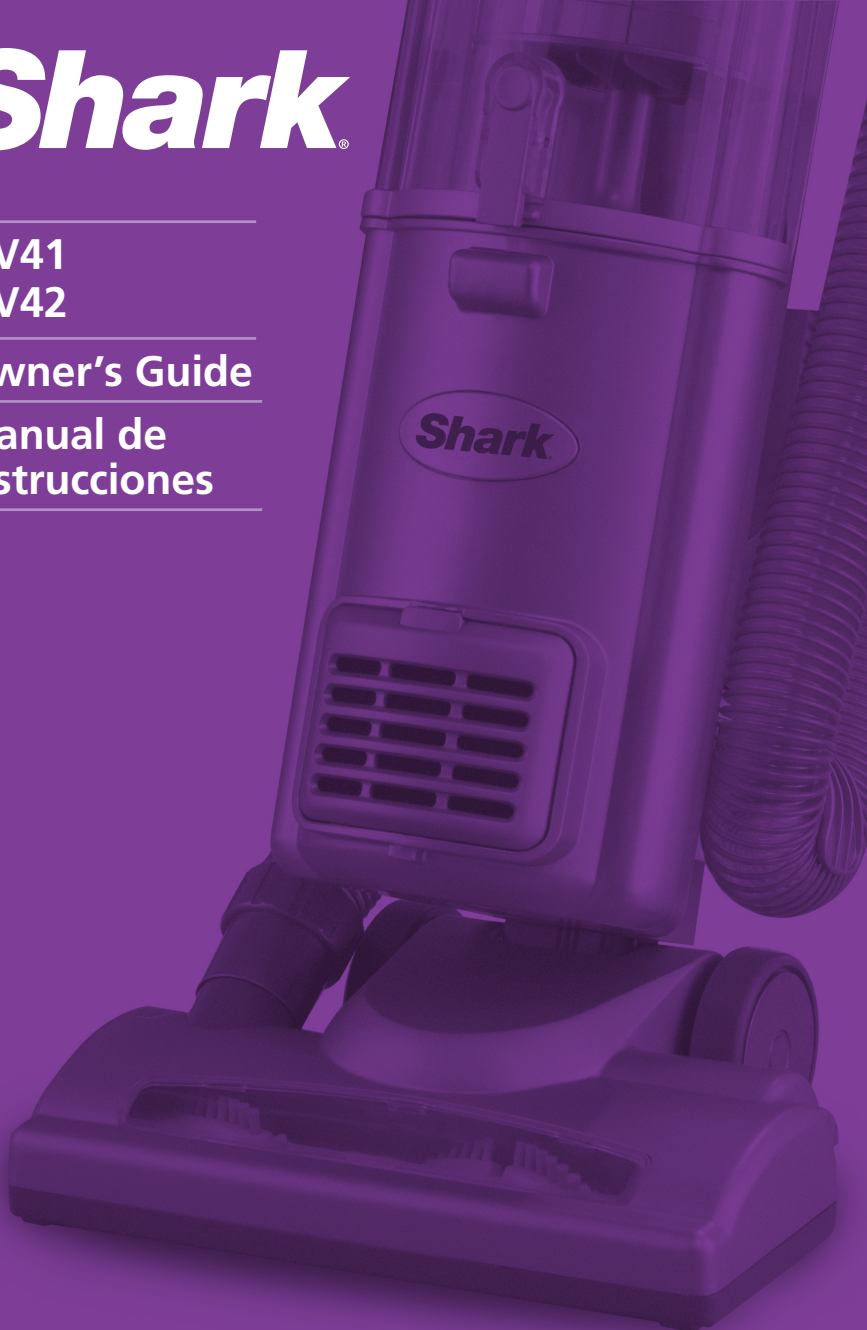
Shark[®]

NV41

NV42

Owner's Guide

**Manual de
Instrucciones**



This manual covers model numbers:

NV41

NV42

TECHNICAL SPECIFICATIONS

Voltage: 120V.

Watts: 1200W

Amps: 10A

Hertz: 60Hz



TOLL FREE: 1-800-798-7398

Contents

Thank you for purchasing the **Shark Navigator[®]** Deluxe Upright Vacuum.

Important Safety Instructions	2
Getting Started	4
Using the Vacuum	6
Cleaning with the Vacuum Accessories	7
Emptying the Dust Cup Assembly	8
Proper Care of Your Vacuum	9
Troubleshooting	10
Checking for Blockages	11
Maintenance	12
Warranty and Registration	13

IMPORTANT SAFETY INSTRUCTIONS

PLEASE READ CAREFULLY BEFORE USE • FOR HOUSEHOLD USE ONLY

⚠WARNING

To reduce the risk of injury, fire, electric shock, and property damage resulting from improper use of the appliance, carefully observe the following instructions. This unit contains electrical connections and moving parts that potentially present risk to the user.

THE POWER NOZZLE, WAND, AND HANDLE CONTAIN ELECTRICAL CONNECTIONS:

- These are not serviceable parts.
 - Do not use to vacuum any liquids.
 - Do not immerse in water.
 - If handle/wand is damaged, discontinue use.
-

- 1** Inspect power cord and plug for any damage before use. DO NOT use vacuum cleaner with a damaged cord or plug. Turn off all controls before plugging in or unplugging the vacuum cleaner. Store your vacuum cleaner with the power cord secured around the two cord hooks.
- 2** DO NOT use outdoors or on wet surfaces. Use only on dry surfaces.
- 3** Unplug from electrical outlet when not in use and before servicing.
- 4** If vacuum cleaner is not working as it should, or has been dropped, damaged, left outdoors, or dropped into water, return it to SharkNinja Operating LLC for examination, repair, or adjustment.
- 5** The hose contains electrical wires. DO NOT use when damaged, cut, or punctured.
- 6** DO NOT pull or carry vacuum cleaner by the cord or use the cord as a handle.

- 7** DO NOT unplug by pulling on cord. Grasp the plug, not the cord.
- 8** DO NOT handle plug or vacuum cleaner with wet hands.
- 9** DO NOT run the vacuum cleaner over the power cord, close a door on the cord, or pull the cord around sharp corners.
- 10** The use of an extension cord is NOT recommended.
- 11** DO NOT leave vacuum cleaner unattended when plugged in.
- 12** Keep cord away from heated surfaces.
- 13** Always turn off the vacuum cleaner before connecting or disconnecting motorized nozzle.

GENERAL USE

- 14** Use only as described in this manual.
- 15** Keep your work area well lit.
- 16** Keep the vacuum cleaner moving over the carpet surface at all times to avoid damaging the carpet fibers.
- 17** DO NOT place vacuum cleaner on unstable surfaces such as chairs or tables.
- 18** DO NOT put any objects into openings. DO NOT use with any opening blocked; keep free of dust, lint, hair, and anything that may reduce airflow.



19 DO NOT allow the appliance to be used by children. Close supervision is necessary when used near children. This is not a toy.

20 DO NOT use without dust cup and/or filters in place.

DUST CUP/FILTERS/ACCESSORIES

Before turning on the vacuum:

21 Make sure that all filters are thoroughly dry after routine cleaning.

22 Make sure that dust cup and all filters are in place after routine maintenance.

23 Make sure accessories are free of blockages.

24 Only use Shark®-brand filters and accessories (failure to do so will void the warranty).

HOSE ATTACHMENTS

25 DO NOT use if airflow is restricted. If the air paths or the motorized floor nozzle become blocked, turn the vacuum cleaner off and unplug from electrical outlet. Remove all obstructions before you turn on the unit again.

26 Keep the end of the hose and accessory openings away from face and body.

27 Keep cleaning tools and hose suction openings away from hair, face, fingers, uncovered feet, or loose clothing.

28 Only use manufacturer's recommended attachments.

GENERAL CLEANING

29 DO NOT vacuum up large objects.

30 DO NOT vacuum up hard or sharp objects such as glass, nails, screws, or coins that could damage the vacuum cleaner.

31 DO NOT vacuum up drywall dust, fireplace ash, or embers. DO NOT use as an attachment to power tools for dust collection.

32 DO NOT vacuum up smoking or burning objects such as hot coals, cigarette butts, or matches.

33 DO NOT vacuum up flammable or combustible materials (e.g., lighter fluid, gasoline, or kerosene) or use vacuum in areas where they may be present.

34 DO NOT vacuum up toxic solutions (e.g., chlorine bleach, ammonia, or drain cleaner).

35 DO NOT use in an enclosed space where vapors are present from paint, paint thinner, moth-proofing substances, flammable dust, or other explosive or toxic materials.

36 DO NOT vacuum up any liquids.

37 DO NOT immerse vacuum cleaner in water or other liquids.

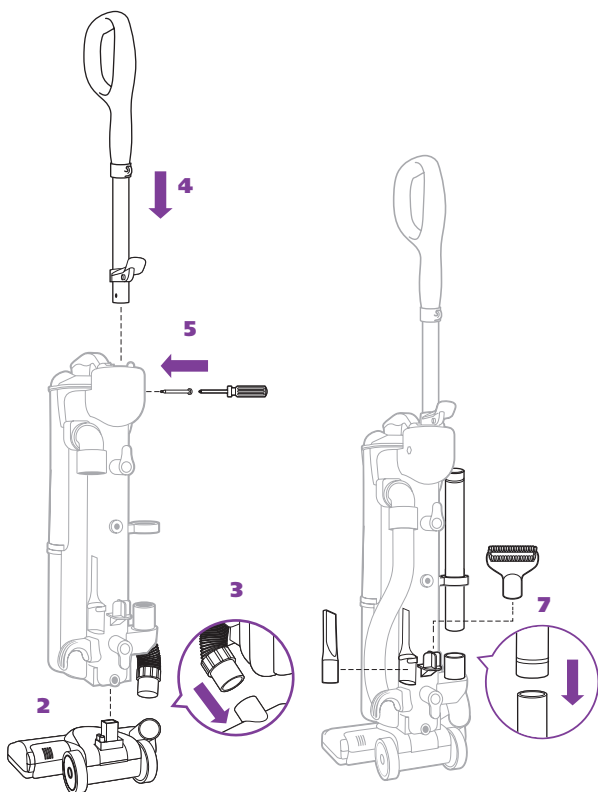
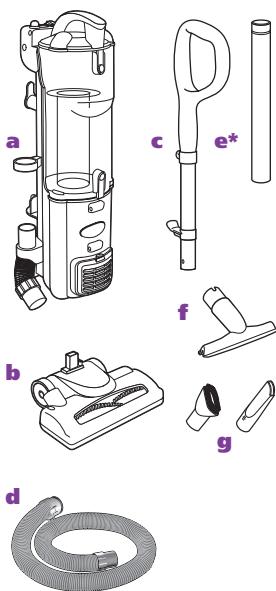
38 Use extra care when cleaning on stairs.
.....

POLARIZED PLUG

To reduce the risk of electric shock, this vacuum cleaner has a polarized plug (one blade is wider than the other). As a safety feature, this plug will fit into a polarized outlet only one way. If the plug does not fit fully into the outlet, reverse the plug. If it still does not fit, contact a qualified electrician. DO NOT force into outlet or try to modify to fit.

SAVE THESE INSTRUCTIONS

Getting Started

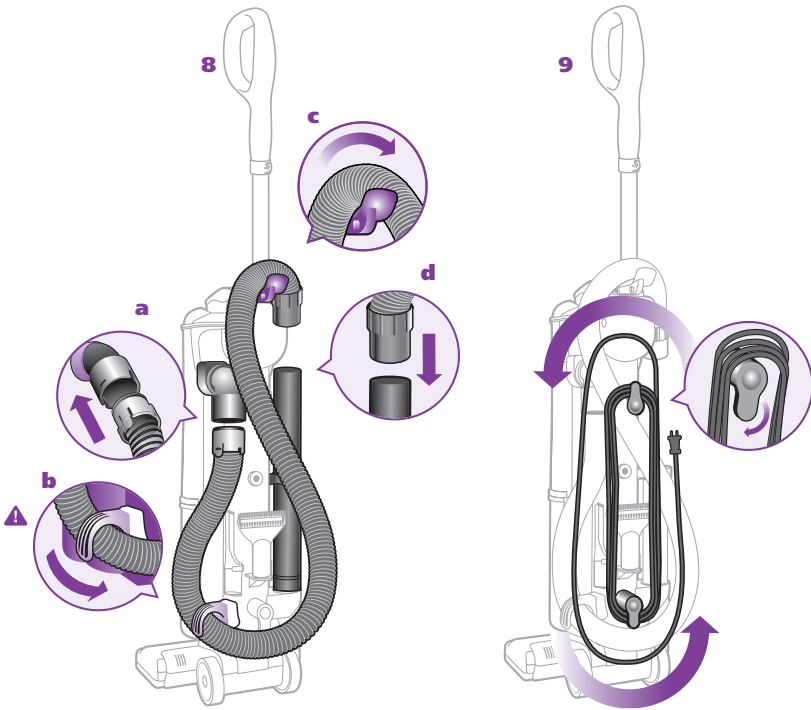


Along with your upright unit, you will find the following components:

- a** Vacuum Body
- b** Motorized Floor Brush
- c** Handle Assembly
- d** Super Stretch Hose
- e** Cleaning Wand
- f** Pet Upholstery Tool
- g** Cleaning Attachments

Your Shark Navigator® Upright is easy to assemble:

- 1** Lay your vacuum body on a level surface.
- 2** Slide the electrical connection from the motorized floor brush into the main body from the motorized floor brush; push with a slight turning motion to create a snug fit.
- 3** Connect the hose from the main body to the motorized floor brush; push with a slight turning motion to create a snug fit.
- 4** Slide the handle assembly into the upright unit aligning the hose hook on the handle assembly with the power cord hooks on the back of the unit.
- 5** Secure the handle assembly in place with the included bolt.
- 6** Place the vacuum in the upright position.
- 7** Store the Crevice Tool, Dusting Brush and Cleaning Wand on the unit.



8 Attach the Super Stretch Hose:

- a)** Snap hose into swivel connector
- b)** Route under anti-tip hook
- c)** Route over upper hose holder
- d)** Press securely onto cleaning wand

IMPORTANT:

To prevent vacuum from tipping, secure hose under the anti-tip hose hook.



9 When storing your vacuum, wind cord around the two cord holders and secure with cord clip:

- Quick Cord release at the top of the unit – place in the upright position.
- Second holder near the base – turn until it is pointing down.

To release the cord, turn the Quick Cord release to the left or right.

IMPORTANT:

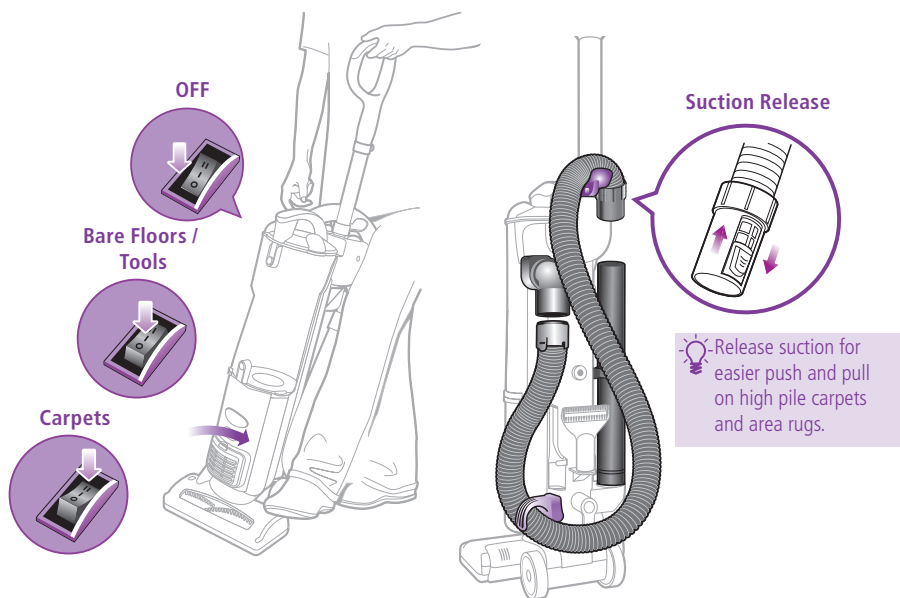
For suction to reach the Motorized Floor Brush, the Cleaning Wand and Super Stretch Hose must be attached securely on the vacuum body.

10 To carry the vacuum:

With the unit in the standing position, lift by the Dust Cup Assembly Handle (carry handle).

- ⚠ CAUTION:** When lifting or carrying, **DO NOT** press Dust Cup Assembly release button.

Using the Vacuum



Your Shark Navigator® Upright Vacuum is a versatile tool that can be used to clean bare floor surfaces or carpets – with the click of a switch.

Stand the vacuum into the upright position.

Plug in the vacuum.

- 1 Start with the Power Switch in the "O Off" position.
- 2 Place your foot on the motorized floor brush and pull handle towards you.
- 3 Set the Power Switch to desired cleaning setting.

4 When cleaning bare floors:

Select the "I On" position for suction only cleaning to avoid scattering dirt while cleaning.

When cleaning carpets:

Ensure you have pulled the handle towards you and select the "II Brush Roll On" position to agitate the carpet fibers for deeper cleaning performance.

- 5 **Due to the huge suction power of this vacuum, it may become necessary to adjust the suction release on the hose. If the vacuum is difficult to push or pull or if it is lifting up area rugs, adjust the suction release by opening or closing the valve at the top end of the hose.**

IMPORTANT:

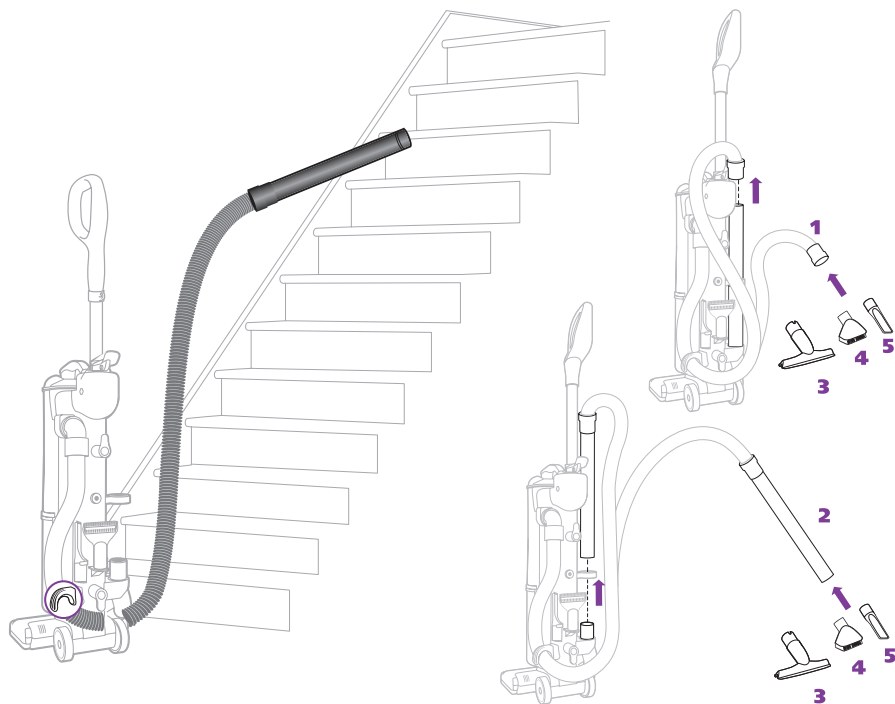
To protect your carpets, the Brush Roll will only turn on when you have pulled the handle back towards you and released the Motorized Floor Brush.

IMPORTANT:

Your Brush Roll Indicator Light will illuminate solid green when brush roll is on, or solid red if there is a blockage. This feature is designed to protect your Lifetime Belt that powers your Brush Roll. **See Checking for Blockages on page 11.**

NOTE: The height of your Motorized Floor Brush has been optimized for easy pushing and superior cleaning on all floor types, so there is no need to make any height adjustments as you transition to different floor & carpet types.

Cleaning with the Vacuum Accessories



Before cleaning with your accessories:

Stand vacuum into upright position.

Secure Super Stretch Hose in the anti-tip hose hook to prevent tipping.



Select the "1 On" position for suction only cleaning.

DO NOT pull vacuum cleaner around by the hose.

DO NOT overextend the hose.

Vacuum Accessories

Your vacuum comes with a Super Stretch Hose and Cleaning Wand. Use one or the other to attach your cleaning accessories.

1 Using the Super Stretch Hose:

Stand the vacuum into upright position.

Remove the hose from the Cleaning Wand.

Push the selected tool into the hose connector.

2 Using the Cleaning Wand:

Stand the vacuum into upright position.

Remove the Cleaning Wand (with hose attached) from the unit.

Push the selected tool into the end of the Cleaning Wand.

3 Pet Upholstery Tool

4 Dusting Brush

5 Crevice Tool

To order additional parts and accessories, go to www.sharkclean.com or call 1-800-798-7398.

Emptying the Dust Cup Assembly

For best results empty the Dust Cup Assembly after each use; empty several times during prolonged usage.

Or empty the Dust Cup Assembly when it reaches the **MAX** fill line; **NEVER OVER-FILL THE DUST CUP.**

Stand vacuum into upright position.

Turn vacuum off.

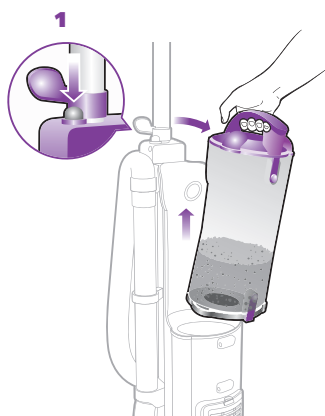
CAUTION:
Unplug the vacuum;
failure to do so might
result in electric shock.

For proper care, consult the table to the right for the maintenance schedule of your Cyclonic Chamber and Filters.

Lock vacuum into upright position.

Turn vacuum off.

Remove Dust Cup Assembly.



To empty the Dust Cup Assembly:

- 1** Grip carry handle and press the Dust Cup release button to remove Dust Cup Assembly
- 2 Option A:** for Quick Empty: Insert Dust Cup Assembly deep inside trash receptacle to contain dust and debris.
Press the Dust Cup Door release button; tap container gently to dislodge and release dust and debris.

Snap door in place.

Important: If the Dust Cup Door does not swing open after pressing the release button, push the door open using the bottom door tabs.

- 3 Option B:** For Allergy Sufferers: Wrap a trash bag around the Dust Cup Assembly leaving space at the bottom for the door to swing open.

Locate the Dust Cup Door release button within the trash bag and press to release as you shake the dust cup to empty dust and debris.

Snap the bottom door in place.

Note: Option B can also be performed outside of the home to further minimize releasing dust back into the air. Carry just the Dust Cup Assembly and trash bag outside.

Note: Some dust and debris may remain in the top of your dust cup assembly on or near the metal screen. It is not necessary to completely remove this material before continuing to vacuum; Shark® advanced cyclonic action will sweep the metal screen clean once you begin to refill your dust cup.

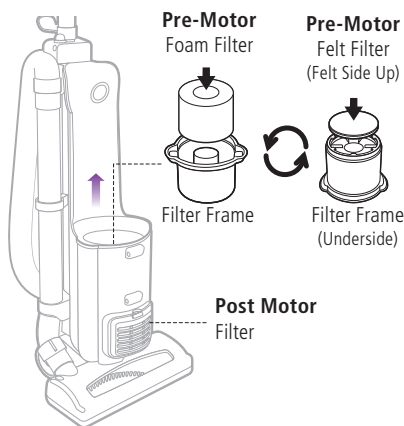
Proper Care of Your Shark® Upright Vacuum

COMPONENT	MAINTENANCE SCHEDULE
1 Dust Cup	Empty each time you vacuum.
2 Pre-Motor Foam Filter	Rinse and air dry every 3 months under normal use.
3 Pre-Motor Felt Filter	Rinse and air dry every 3 months under normal use.
4 Post-Motor Filter	Clean once every 12 months under normal use.

NOTE: The material in the filters will discolor over time. This is NORMAL and will not affect the performance of the filters.

DO NOT operate the vacuum without ALL the filters in place.

DO NOT operate the vacuum with WET filters.



IMPORTANT: Loss of Suction may occur if filters are not cleaned every 3 months. Rinse and allow to air dry completely. Tap loose dirt from foam filter as needed in between washing. Filters may appear dirty after use - this is normal.

To clean the pre-motor filters:

- 1 Remove the dust cup.
- 2 Lift the filter frame out from the top of the motor base. Remove the foam filter from inside the filter frame.
- 3 Turn the filter frame upside down and carefully pull the felt filter out
- 4 Rinse the filters thoroughly in lukewarm water until the water runs clear as per the maintenance schedule above.
DO NOT put the filters in the washing machine or dishwasher.
- 5 Squeeze out excess water and let air-dry for at least 24 hours before replacing. Do not use a hair dryer or other heating methods to dry.
- 6 Insert the foam filter into the top of the filter frame and the felt filter into the bottom of the frame. When replacing the felt filter, make sure that the felt part of the filter is facing out.
- 7 Replace the filter frame into the motor base and then replace the dust cup.

To clean the post-motor filter:

- 1 Remove the filter cover from the front of the vacuum by pulling up on the tab and pulling the cover away from the vacuum.
- 2 Take out the filter by pulling it straight out.
- 3 Wash the filter under the tap using lukewarm water with the dirty side face down until the water runs clear.
DO NOT put the filter in the washing machine or dishwasher.
- 4 Allow the filter to air dry for 24 hours. Do not use a hair dryer or other heating methods to dry.
- 5 Once the filter is dry, replace it back into the vacuum.
- 6 Replace the cover by inserting the two tabs into the holes at the bottom and then swinging the cover up until it clicks into place.

Troubleshooting

WARNING:

To reduce the risk of electric shock, the power cord must be disconnected before performing maintenance/troubleshooting checks.

PROBLEM	POSSIBLE REASONS & SOLUTIONS
Vacuum is not picking up dirt.	<p>Check filters to see if they need cleaning. Follow instructions for rinsing and drying the filters before re-inserting back into the vacuum. (See "Maintenance" sections for instructions.)</p> <p>Dust cup may be full; empty dust cup.</p> <p>Check hose and hose connections for blockages; clear blockages if required.</p> <p>If dust cup is empty, and attachment inlets are clear, check for other blockages. (See "Checking for Blockages" for instructions.)</p>
Vacuum lifts scatter rugs (lightweight, movable rugs).	<p>Suction is powerful. Take care when vacuuming scatter-type rugs or rugs with delicately sewn edges. Open the suction release on the hose to decrease suction power.</p>
Airflow is restricted. No suction or light suction.	<p>Check filters to see if they need cleaning. Follow instructions for rinsing and drying the filters before re-inserting back into the vacuum. (See "Maintenance" sections for instructions.)</p> <p>Dust cup may be full; empty dust cup.</p> <p>Check hose, hose connections, nozzles and accessories for blockages; clear blockages if required.</p> <p>Close the suction release on the hose to increase suction power.</p> <p>If dust cup is empty, and attachment inlets are clear, check for other blockages. (See "Checking for Blockages" for instructions.)</p>
Motorized floor brush has become jammed or has shut off.	<p>Immediately turn off and unplug vacuum, disconnect the nozzle and remove blockage before reconnecting and turning vacuum back on. (See "Checking for Blockages" for instructions.)</p>
Vacuum turns off on its own.	<p>This vacuum cleaner is equipped with a motor protective thermostat. If for some reason your vacuum overheats, the thermostat will automatically turn the unit off. Should this occur, perform the following steps to restart the motor thermostat:</p> <ol style="list-style-type: none">1. Move the On/Off switch to the "O" (Off) position.2. Unplug the vacuum.3. Empty the dust cup and clean filters. (See "Maintenance" sections for instructions.)4. Check for blockages in hose, accessories and inlet openings. (See "Checking for Blockages" for instructions.)5. Allow the unit to cool for a minimum of 45 minutes.6. Plug in the vacuum.7. Turn the On/Off switch to the "I" (On) position to restart the vacuum. <p>Note: If vacuum still does not start, contact Customer Service at: 1-800-798-7398.</p>

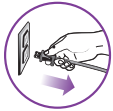


Checking for Blockages

Blockages may cause your vacuum to overheat and shut down. If so, clear the blockages, then follow the instructions for **Resetting the Motor Thermostat** on page 12.

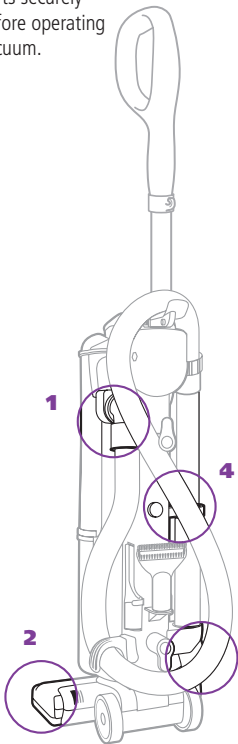
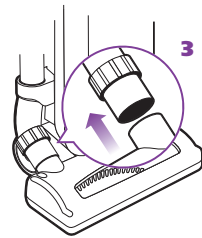
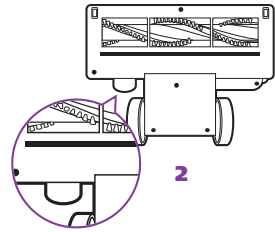
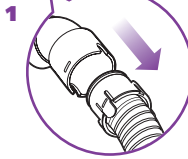
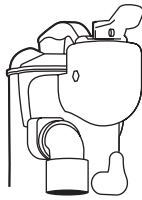
⚠ WARNING: Never insert sharp objects into any opening to clear an obstruction.

IMPORTANT: Damages caused while clearing or attempting to clear blockages are not covered under your product's limited warranty.



Unplug the vacuum before checking for blockages.

Reassemble all parts securely before operating vacuum.



1 Dust Cup Air Duct:

Stand vacuum into upright position.

Remove Dust Cup Assembly and empty Dust Cup if necessary.

Disconnect the Super Stretch Hose.

Check Air Duct behind Dust Cup for clogs; clear before replacing Dust Cup Assembly.

2 Intake Opening behind the Brush Roll:

Lay the vacuum flat to expose Brush Roll.

Check opening behind the Brush Roll for clogs.

Clear the opening.

Clear the Brush Roll; use scissors to carefully cut away threads, hair or other debris that might be trapped in the bristles.

3 Motorized Floor Brush Hose Connector:

Lay vacuum flat.

Remove Nozzle Hose and check for clogs.

Push the Hose Connector back onto the Motorized Floor Brush.

4 Hose:

Stand vacuum upright.

Remove hose from both the unit and Cleaning Wand ends.

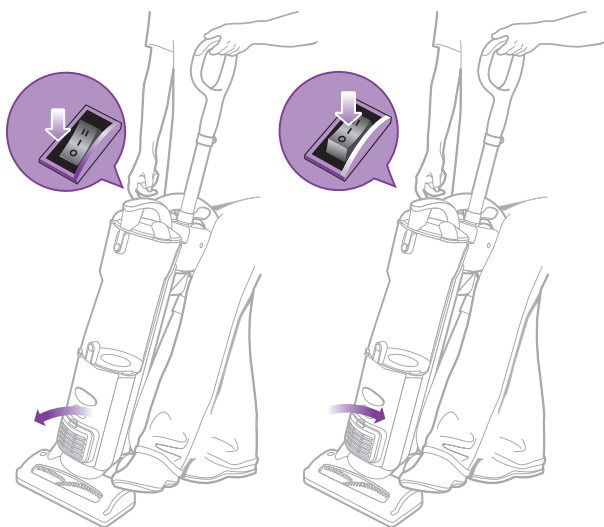
Inspect both ends and the length of the hose for clogs.

Return the hose to the unit

Maintenance

Resetting the Motor Thermostat

Your Shark® Upright Vacuum is equipped with a protective Motor Thermostat. If the motor should overheat, the thermostat shuts off the power.



To reset the Motor Thermostat:

Move the Power Button to the "O – Off" position.

Unplug the vacuum.

Check for clogged hose or filter; unclog hose and replace filter.

Refer to **Checking for Blockages** on page 11.

Wait 45 minutes for vacuum to cool; then plug in the vacuum.

Turn the Power Switch to the "I – On" position to start the vacuum.

Note: if vacuum still does not start, contact Customer Service at: 1-800-798-7398.

Ordering Replacement Parts

To order additional parts and accessories, go to www.sharkclean.com or call 1-800-798-7398.

PART	PART NO.
Super Stretch Hose	152FFJ
Dusting Brush & Crevice Tool	1115-FC
Foam & Felt Filters	XF36
Pet Upholstery Tool	261FFJ46
Cleaning Wand	1116-FC

The 5-Year Limited Warranty applies to purchases made from authorized retailers of **SharkNinja Operating LLC**. Warranty coverage applies to the original owner and to the original product only and is not transferable.

SharkNinja warrants that the unit shall be free from defects in material and workmanship for a period of 5 years from the date of purchase when it is used under normal household conditions and maintained according to the requirements outlined in this instruction manual, subject to the following conditions and exclusions.

What is covered in my warranty?

1. The original unit and/or non-wearable components deemed defective, in SharkNinja's sole discretion, will be repaired or replaced for up to 5 years from the original purchase date.
2. In the rare event that a replacement unit is issued, the warranty coverage ends six months following the receipt date of the replacement unit or the remainder of the existing warranty, whichever is greater. If the unit is replaced, SharkNinja reserves the right to replace the unit with one of equal or greater value.

What is not covered in my warranty?

Our Customer Care/Product Specialists are available to provide all the warranty service options available to you, including the possibility of upgrading to our VIP Warranty Service Options for select product categories.

1. Normal wear and tear of wearable parts such as foam filters, HEPA filters, pads etc., which require regular maintenance and/or replacement to ensure the proper functioning of your unit are not covered by this warranty.
2. Any unit that has been tampered with or used for commercial purposes.
3. SharkNinja will cover the cost for the customer to send in the unit to us for repair or replacement. A fee of \$19.95 for return shipping costs will be charged at the time of return shipment of the repaired or replacement unit.
4. Damage caused by misuse, abuse, or negligent handling, or damage due to mishandling in transit.
5. Consequential and incidental damages.
6. Defects caused by or resulting from damages from shipping or from repairs, service, or alteration to the product or any of its parts which have been performed by a repair person not authorized by SharkNinja.
7. Products purchased, used or operated outside of North America.

Problems with your unit/How to get service

If your appliance fails to operate properly while in use under normal household conditions within the warranty period, visit sharkclean.com for product care/maintenance self-help. Our customer care and product specialists are also available at 1-800-798-7398 to assist with product support and warranty service options.

How to initiate a warranty claim

You can call 1-800-798-7398 to have a customer care specialist assist you. Please note you must call 1-800-798-7398 to initiate a warranty claim. Return and Packing Instruction information will be provided at that time.

The customer care line is open Monday–Friday, 8am–10pm ET and Saturday–Sunday, 9am–6pm ET

Replacement parts are available for purchase at sharkclean.com. For more information on what is classified as wearable and non-wearable parts, please visit sharkwarranty.com.

This warranty gives you specific legal rights, and you also may have other rights that vary from state to state.

Some states do not permit the exclusion or limitation of incidental or consequential damages, so the above may not apply to you.

Este manual cubre los modelos:

NV41

NV42

ESPECIFICACIONES TÉCNICAS

Voltage: 120V.

Potencia: 1200W

Corriente: 10A

Frecuencia: 60Hz



Índice

Gracias por
comprar la
aspiradora
vertical Shark
Navigator®.

Instrucciones importantes de seguridad	16
Para empezar	18
Uso de la aspiradora	20
Limpieza con los accesorios de la aspiradora	21
Vaciado del recipiente para polvo	22
Cuidado adecuado para su aspiradora	23
Solución de problemas	24
Revisión de obstrucciones	25
Mantenimiento	26
Garantía e inscripción	27

INSTRUCCIONES IMPORTANTES DE SEGURIDAD

LEA ESTO CON CUIDADO ANTES DE USAR EL APARATO • PARA USO DOMÉSTICO SOLAMENTE

⚠ ADVERTENCIA

Para reducir el riesgo de lesiones, incendios, electrocución y daños a la propiedad como resultado del uso incorrecto del aparato, siga atentamente las siguientes instrucciones. Esta unidad contiene conexiones eléctricas y piezas móviles que presentan un riesgo potencial para el usuario.

LA BOQUILLA, EL VÁSTAGO Y EL MANGO ELÉCTRICOS CONTIENEN CONEXIONES ELÉCTRICAS:

- Estas no son piezas reparables.
 - No las utilice para aspirar ningún líquido.
 - No las sumerja en agua.
 - Si el mango/vástago está dañado, suspenda el uso.
-
- 1 Revise que el enchufe y el cable de alimentación no estén dañados antes de usar. NO use la aspiradora si tiene el enchufe o el cable dañados. Apague todos los controles antes de enchufar o desenchufar la aspiradora. Guarde la aspiradora con el cable de alimentación bien sujeto alrededor de los dos ganchos para cable.
 - 2 NO use la aspiradora al aire libre ni sobre superficies mojadas. Úsela solamente sobre superficies secas.
 - 3 Desenchufe la aspiradora del tomacorriente cuando no la esté utilizando y antes de realizar el mantenimiento.
 - 4 Si la aspiradora no funciona como debería o se ha caído, dañado, dejado al aire libre o caído al agua, devuélvala a SharkNinja Operating LLC para su examinación, reparación o ajuste.
 - 5 La manguera contiene cables eléctricos. NO la use si se encuentra dañada, cortada o pinchada.
 - 6 NO tire de la aspiradora ni la transporte por el cable, y no use el cable como mango.

- 7 NO desenchufe la aspiradora tirando del cable. Agarre el enchufe, no el cable.
- 8 NO manipule el enchufe ni la aspiradora con las manos mojadas.
- 9 NO pase la aspiradora por encima del cable de alimentación, cierre una puerta por la que pasa el cable ni tire del cable en esquinas filosas.
- 10 NO se recomienda el uso de cables de extensión.
- 11 NO deje la aspiradora sin supervisión cuando esté enchufada.
- 12 Mantenga el cable alejado de las superficies calientes.
- 13 Apague siempre la aspiradora antes de conectar o desconectar la boquilla motorizada.

USO GENERAL

- 14 Use la aspiradora solamente según se describe en este manual.
- 15 Mantenga su área de trabajo bien iluminada.
- 16 Mantenga la aspiradora en movimiento sobre la alfombra en todo momento para evitar dañar las fibras de la alfombra.
- 17 NO coloque la aspiradora sobre superficies inestables como sillas o mesas.
- 18 NO coloque ningún objeto en las aberturas. NO use la aspiradora si tiene alguna abertura obstruida; manténgala libre de polvo, pelusas, pelos y cualquier cosa que pueda disminuir el flujo de aire.



19 NO permita que los niños usen el aparato. Es necesario prestar mucha atención cuando se use cerca de los niños. Este aparato no es un juguete.

20 NO use la aspiradora sin el recipiente para el polvo y/o los filtros puestos.

RECIPIENTE PARA EL POLVO, FILTROS Y ACCESORIOS

Antes de encender la aspiradora:

21 Asegúrese de que todos los filtros estén completamente secos después de la limpieza de rutina.

22 Asegúrese de que el recipiente para el polvo y todos los filtros estén puestos después del mantenimiento de rutina.

23 Asegúrese de que los accesorios no tengan obstrucciones.

24 Use únicamente filtros y accesorios de marca Shark® (no hacerlo anulará la garantía).

ADITAMENTOS DE LA MANGUERA

25 NO use la aspiradora si el flujo de aire se encuentra restringido. Si se obstruyen los pasos de aire o la boquilla de piso motorizada, apague la aspiradora y desenchúfela del tomacorriente. Retire todas las obstrucciones antes de volver a encender la unidad.

26 Mantenga el extremo de la manguera y las aberturas de los accesorios alejados de la cara y del cuerpo.

27 Mantenga las herramientas de limpieza y las aberturas de succión de la manguera alejadas del pelo, la cara, los dedos, los pies descalzos o la ropa holgada.

28 Use únicamente aditamentos recomendados por el fabricante.

LIMPIEZA GENERAL

29 NO aspire objetos grandes.

30 NO aspire objetos duros o filosos como vidrio, uñas, tornillos o monedas que podrían dañar la aspiradora.

31 NO aspire polvo de yeso, cenizas de chimenea ni brasas. NO use la aspiradora como aditamento para hacer funcionar herramientas para recoger el polvo.

32 NO aspire objetos humeantes o ardientes como carbones calientes, colillas de cigarrillo o fósforos.

33 NO aspire materiales inflamables o combustibles (p. ej., líquido de encendedor, gasolina o querosén) ni use la aspiradora en áreas en las que estos puedan estar presentes.

34 NO aspire soluciones tóxicas (p. ej., lejía de cloro, amoníaco o limpiador de drenaje).

35 NO use la aspiradora en un espacio cerrado en el que se encuentren presentes vapores de pintura, solventes, sustancias antipolillas, polvo inflamable u otros materiales explosivos o tóxicos.

36 NO aspire ningún líquido.

37 NO sumerja la aspiradora en agua ni en otros líquidos.

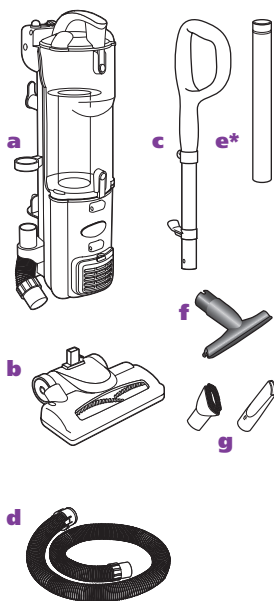
38 Tenga extremo cuidado cuando limpie en escaleras.

ENCHUFE POLARIZADO

Para reducir el riesgo de electrocución, esta aspiradora cuenta con un enchufe polarizado (un terminal es más ancho que el otro). Como característica de seguridad, este enchufe se conecta en un tomacorriente polarizado solo de una forma. Si el enchufe no calza por completo en el tomacorriente, invierta el enchufe. Si aun así no calza, comuníquese con un electricista calificado. NO lo fuerce en el tomacorriente ni trate de modificarlo para que calce.

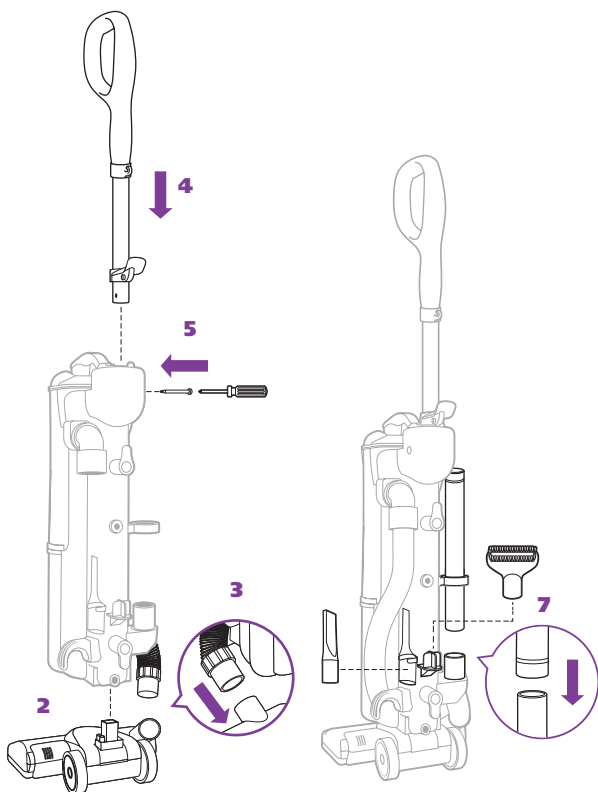
CONSERVE ESTAS INSTRUCCIONES

Para empezar



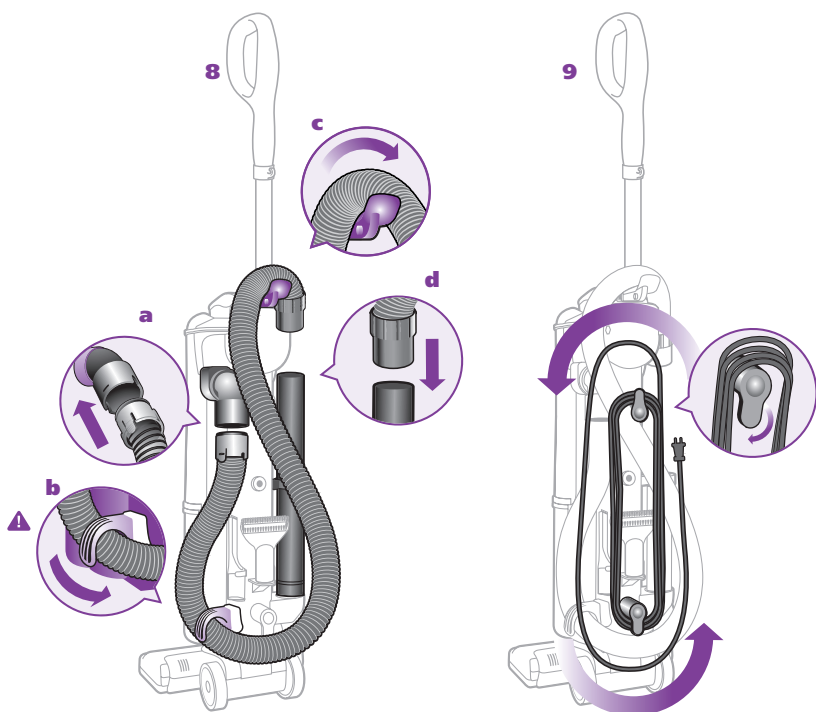
Junto con su aspiradora vertical, encontrará los siguientes componentes:

- a** Cuerpo de la aspiradora
- b** Cepillo motorizado para pisos
- c** Accesorio del mango
- d** Conjunto del mango
- e** Varilla de limpieza
- f** Cabezal para pelo de mascotas
- g** Accesorios de limpieza



Su aspiradora vertical Shark Navigator® es fácil de ensamblar:

- 1** Posicione el cuerpo de la aspiradora en una superficie nivelada.
- 2** Deslice la conexión eléctrica de la cepillo motorizado para pisos dentro del cuerpo de la aspiradora hasta que entre firmemente en su lugar.
- 3** Conecte la manguera de la unidad principal al cepillo motorizado para pisos; gírela un poco al insertarla para que quede ajustada firmemente.
- 4** Deslice el conjunto del mango dentro de la unidad vertical alineando el sujetador de la manguera que se encuentra en el conjunto del mango con los sujetadores del cable eléctrico ubicados atrás de la unidad.
- 5** Fije el conjunto del mango firmemente en su lugar con el tornillo incluidos.
- 6** Coloque la aspiradora en posición vertical.
- 7** Almacene el accesorio para rendijas, el cepillo para polvo y la varilla de limpieza en la unidad.



8 Sujete cada extremo de la manguera de extra extensión:

- a)** Inserte la manguera en el conector giratorio
- b)** Pásela por debajo del gancho contra caídas
- c)** Pásela por el sujetador para mangueras en la parte superior de la aspiradora
- d)** Presiónela firmemente en la varilla de limpieza

IMPORTANTE:

Para evitar volcar la aspiradora, sujete la manguera debajo del gancho contra caídas.



9 Al almacenar su aspiradora, enrolle el cable en los dos sujetadores firmemente y asegúrelo con la abrazadera:

- Botón de liberación rápida ubicado en la parte superior de la unidad- colóquelo en posición vertical.
- Segundo sujetador cerca de la base- gírelo hasta que apunte hacia abajo.

Para liberar el cable, gire uno o ambos botones de liberación rápida a la izquierda o a la derecha.

IMPORTANTE:

Para que la succión alcance el cepillo motorizado para pisos, la varilla de limpieza y la manguera de extra extensión deben estar sujetadas firmemente a la aspiradora.

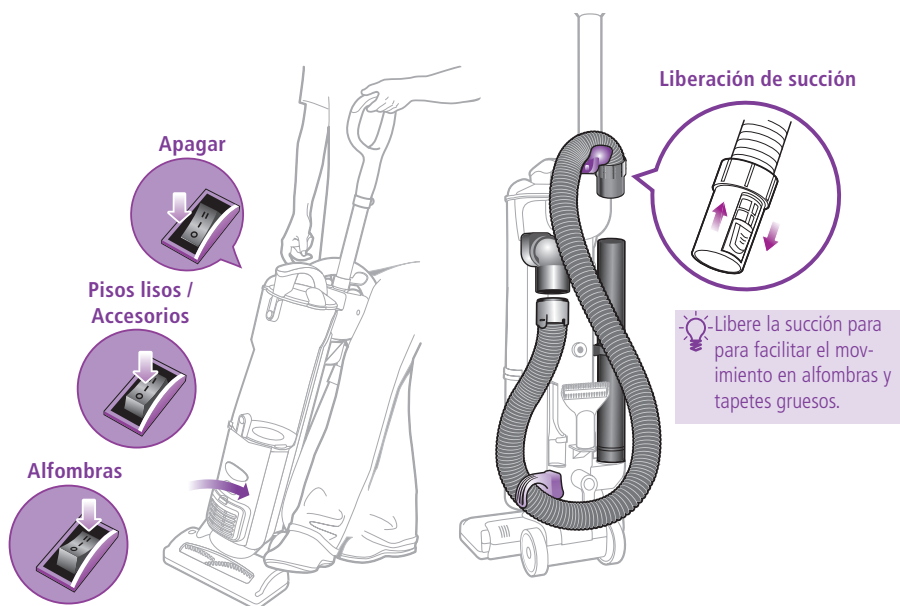
10 Para transportar la aspiradora:

Con la unidad en posición vertical, levántela por medio del mango del recipiente para polvo (mango de transporte).

⚠ PRECAUCIÓN:

Al levantar o transportar la aspiradora, **NO** presione el botón para liberar el recipiente para polvo.

Uso de la aspiradora



Su aspiradora vertical Shark® es una herramienta versátil que puede ser utilizada para limpiar pisos con o sin alfombras- con el clic de un botón.

Coloque la aspiradora en posición vertical.

Enchufe la aspiradora.

- 1 Empiece con el interruptor en la posición "O Off" (apagada).
- 2 Coloque su pie sobre el cepillo motorizado para pisos e incline el mango hacia usted.
- 3 Coloque el interruptor en la configuración de limpieza deseada.

- 4 **Para limpiar pisos lisos:** Seleccione la posición "I On" (encendida) para limpieza de succión solamente para evitar desparramar la tierra mientras limpia.

Para limpiar alfombras: Asegúrese de que el mango esté inclinado hacia usted y seleccione la posición "II Brush Roll On" (encender cepillo giratorio) para agitar las fibras de la alfombra para una limpieza más profunda.

- 5 **Debido a la gran potencia de succión de esta aspiradora, podría ser necesario ajustar el control de succión de la manguera. Si la aspiradora se vuelve difícil de mover o si levanta los tapetes, ajuste el control de succión abriendo o cerrando la válvula del extremo de la manguera.**

IMPORTANTE:

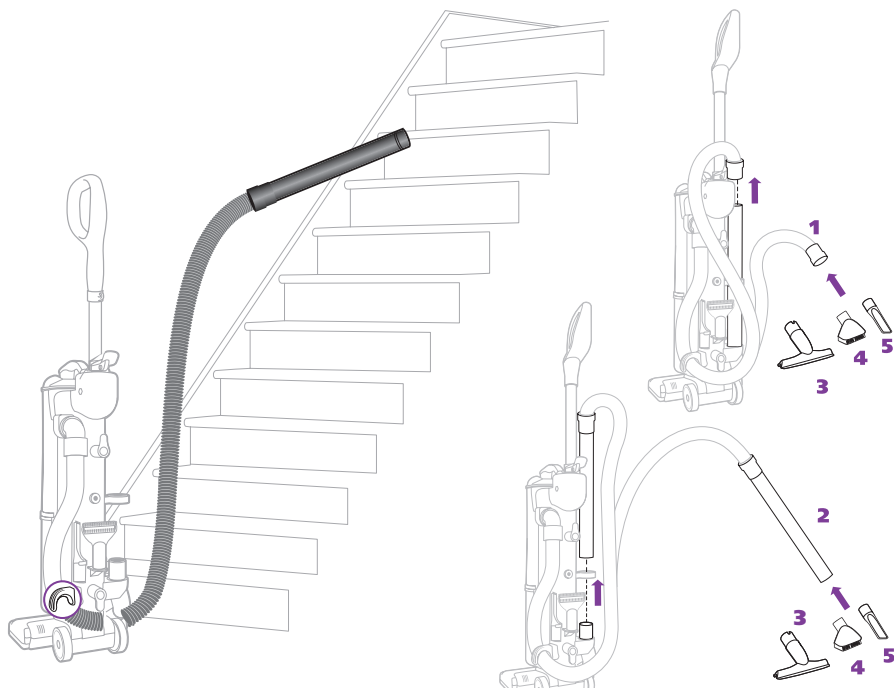
Para proteger las alfombras, el cepillo giratorio solamente se encenderá después de inclinar el mango hacia usted y haya soltado el cepillo motorizado para pisos.

IMPORTANTE:

La luz indicadora del cepillo giratorio se encenderá en verde sólido cuando esté encendido el cepillo giratorio o destallará rojo si existe alguna obstrucción. Esta función sirve para proteger la correa de larga vida que opera el cepillo giratorio. **Vea Revisión de obstrucciones en la página 25.**

ATENCIÓN: La altura de su cepillo motorizado para pisos ha sido optimizada para un movimiento fácil y limpieza superior en todo tipo de piso, no hay necesidad de hacer ajustes a la altura cuando cambie a diferentes tipos de pisos o alfombras.

Limpieza con los accesorios de la aspiradora



Antes de limpiar con los accesorios:
Coloque la aspiradora en posición vertical.

Inserte la manguera de extra extensión en el sujetador contra caídas para evitar volcar la aspiradora.



Seleccione la posición "I On" (encendida) para limpieza de succión solamente.

NO arrastre la aspiradora por la manguera.

NO estire la manguera más allá de su alcance.

Accesorios de la aspiradora

Su aspiradora viene con una manguera de extra extensión y una varilla de limpieza. Use cualquiera de las dos para sujetar los accesorios de limpieza.

1 Usando la manguera de extra extensión:

Coloque la aspiradora en posición vertical.

Desprenda la manguera de la varilla de limpieza.

Inserte la herramienta seleccionada en el conector de la manguera.

2 Usando la varilla de limpieza:

Coloque la aspiradora en posición vertical.

Desprenda la varilla de limpieza (con la manguera adjunta) de la unidad.

Inserte la herramienta seleccionada en el extremo de la varilla de limpieza.

3 Cabezal para pelo de mascotas

4 Cepillo para polvo

5 Accesorio para rendijas

Para ordenar piezas o accesorios adicionales, visite www.sharkclean.com o llame al 1-800-798-7398.

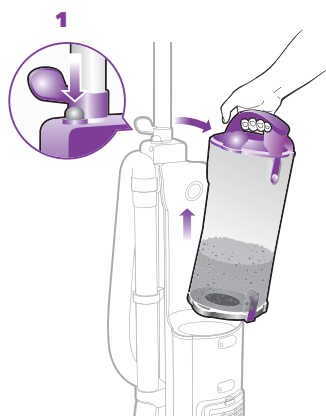
Vaciado del recipiente para polvo

Para los mejores resultados vacíe el recipiente para polvo después de cada uso; vacíelo varias veces durante el uso prolongado.

O vacíe el recipiente para polvo después de que llegue a la línea **MAX**; **NUNCA PERMITA QUE SE LLENE DE MÁS.**

Coloque la aspiradora en posición vertical.

Apague la aspiradora.



Para vaciar el recipiente para polvo:

1 Tome el mango y presione el botón para liberar el recipiente para polvo y luego quítelo.

2 Opción A: Para un vaciado rápido: Inserte el recipiente para polvo dentro del bote de basura para contener el polvo y la basura.

Presione el botón para abrir el recipiente para polvo; déle algunos golpecitos para que salga todo el polvo y basura.

Vuelva a cerrar el compartimiento.

Importante: Si el recipiente para polvo no abre cuando presiona el botón para liberarlo, abra el recipiente usando las lengüetas al pie de la puerta.

⚠ PRECAUCIÓN:

Desenchufe la aspiradora; de lo contrario podría provocar una electrocución.

Para el cuidado adecuado, consulte la tabla de la derecha por el programa de mantenimiento de su cámara ciclónica y de los filtros.

Trabe la aspiradora en posición vertical.

Apague la aspiradora.

Saque el recipiente para la tierra.

3 Opción B: Para personas con alergias: Envuelva la bolsa de basura sobre el recipiente para polvo dejando suficiente espacio al pie de la abertura para que pueda abrir.

Busque el botón para liberar el recipiente para polvo dentro de la bolsa de basura y presiónelo para que se abra el recipiente mientras lo agita para quitar todo el polvo y la basura.

Vuelva a cerrar el compartimiento.

Atención: La Opción B puede también llevarse a cabo al aire libre para minimizar aún más el escape de polvo en el aire. Solamente lleve al aire libre el recipiente para polvo y la bolsa de basura.

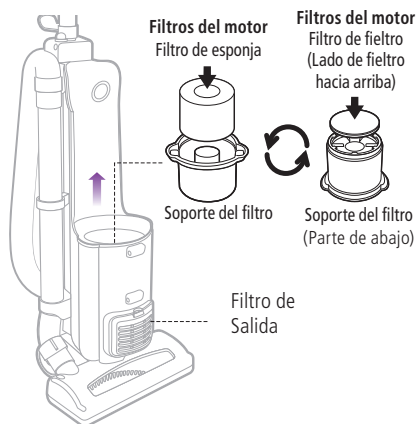
Atención: Puede que quede polvo o basura en la superficie de su recipiente para polvo en o sobre la pantalla de metal. No es necesario quitarlo completamente antes de seguir aspirando; la acción ciclónica avanzada de Shark® limpiará la pantalla de metal cuando siga usando la aspirador.

COMPONENTE	PROGRAMA DE MANTENIMIENTO
1 Recipiente para la tierra	Vaciéelo cada vez que usa la aspiradora.
2 Filtro de espuma del motor	Enjuáguelo y séquelo al aire cada 3 meses bajo condiciones de uso normal.
3 Filtro de fieltro del motor	Enjuáguelo y séquelo al aire cada 3 meses bajo condiciones de uso normal.
4 Filtro de salida	Lávelo cada 12 meses bajo condiciones de uso normal.

NOTA: El material del filtro perderá color con el tiempo. Esto es NORMAL y no afecta el rendimiento del filtro

NO use la aspiradora sin tener **TODOS** los filtros en su lugar.

NO use la aspiradora con filtros **HÚMEDOS**.



IMPORTANTE: Podría haber una **disminución en la succión** si no limpia el filtro de espuma cada 3 meses. Enjuáguelos y déjelo secar completamente al aire. Remueva la tierra suelta del filtro de espuma como sea necesario entre lavados. El filtro de espuma puede parecer sucio luego de usarlo, esto es normal.

Para limpiar los filtros del motor:

- 1 Saque el recipiente para la tierra.
- 2 Saque el soporte del filtro de la parte de arriba de la base del motor. Saque el filtro de espuma del interior del soporte del filtro.
- 3 Dé vuelta el soporte del filtro y saque cuidadosamente el filtro de tela/fieltro.
- 4 Enjuague bien los filtros en agua tibia hasta que estén limpios siguiendo el programa de mantenimiento anterior.
NO ponga los filtros en una lavadora o lavavajillas.
- 5 Escorra el exceso de agua y déjelos secar al aire durante 24 horas como mínimo antes de volver a colocarlos. No use un secador de cabello u cualquier otro método para secarlos.
- 6 Inserte el filtro de espuma dentro de la parte superior del soporte del filtro y el filtro de fieltro dentro de la parte inferior del soporte. Al reemplazar el filtro de tela/fieltro, verifique que la parte de fieltro quede apuntando hacia afuera.
- 7 Vuelva a colocar el soporte del filtro dentro de la base del motor y luego vuelva a colocar el recipiente de la tierra.

Para limpiar el filtro de salida:

- 1 Saque la cubierta del filtro del frente de la aspiradora tirando hacia arriba de la pestaña y tirando de la cubierta hacia fuera.
- 2 Saque el filtro tirando derecho hacia arriba.
- 3 Dé vuelta el filtro de modo que la parte sucia quede hacia abajo y golpéelo fuertemente contra un cesto de basura para remover la tierra.
- 4 Lave el filtro debajo de la canilla con agua tibia y el lado sucio hacia abajo hasta que el agua salga limpia.
NO ponga el filtro en una lavadora o lavavajillas.
NOTA: El material del filtro perderá color con el tiempo. Esto es NORMAL y no afecta el rendimiento del filtro.
- 5 Deje secar el filtro al aire por 24 horas. No use un secador de cabello o cualquier otro método para secarlos.
- 6 Una vez que el filtro esté seco, vuelva a colocarlo en la aspiradora.
- 7 Vuelva a colocar la cubierta insertando las dos pestañas en los agujeros de abajo y luego inclinando la tapa hacia arriba hasta que se traben en su lugar.

Resolución de problemas

ADVERTENCIA:

Para reducir el riesgo de electrocución, debe desenchufar el cable eléctrico antes de hacer revisiones de mantenimiento o de resolución de problemas.

PROBLEMA	POSSIBLE REASONS & SOLUTIONS
La aspiradora no levanta la tierra.	<p>Revise si hay que limpiar los filtros. Siga las instrucciones para enjuagar y secar los filtros antes de volver a instalarlos en la aspiradora. (Consulte la sección 'Mantenimiento' por instrucciones).</p> <p>El recipiente de la tierra puede estar lleno; vacíelo.</p> <p>Revise que no haya ninguna obstrucción en la manguera y sus conexiones; limpie las obstrucciones si es necesario.</p> <p>Si el recipiente para la tierra está vacío y las entradas de los accesorios están bien, busque otras obstrucciones. (Consulte las instrucciones 'Verificación de obstrucciones').</p>
La aspiradora levanta los tapetes (tapetes livianos, móviles).	<p>Demasiada succión. Tenga cuidado al aspirar tapetes sueltos o alfombras con bordes bordados delicados. Abra la válvula de liberación de presión de la manguera para disminuir la potencia de succión.</p>
Flujo de aire restringido. No hay succión o es muy baja.	<p>Revise si hay que limpiar los filtros. Siga las instrucciones para enjuagar y secar los filtros antes de volver a instalarlos en la aspiradora. (Consulte la sección 'Mantenimiento' por instrucciones).</p> <p>El recipiente de la tierra puede estar lleno; vacíelo.</p> <p>Revise que no haya ninguna obstrucción en la manguera, sus conexiones, las boquillas y los accesorios; limpie las obstrucciones si es necesario.</p> <p>Cierre la válvula de liberación de succión de la manguera para aumentar la potencia de succión.</p> <p>Si el recipiente para la tierra está vacío y las entradas de los accesorios están bien, busque otras obstrucciones. (Consulte las instrucciones 'Verificación de obstrucciones').</p>
El cepillo eléctrico se trabó o se apagó.	<p>Apague y desenchufe inmediatamente la aspiradora, desconecte la boquilla y remueva la obstrucción antes de volver a conectarla y de volver a encender la aspiradora. (Consulte las instrucciones 'Verificación de obstrucciones').</p>
La aspiradora se apaga sola.	<p>Esta unidad está equipada con un termostato de protección del motor. Si la aspiradora se sobrecalienta por cualquier motivo, el termostato la apagará automáticamente. Si pasa eso, siga los siguientes pasos para reiniciar el termostato del motor:</p> <ol style="list-style-type: none"> 1. Coloque el botón de encendido en la posición "O" (apagado). 2. Desenchufe la aspiradora. 3. Vacíe el recipiente para la tierra y limpie los filtros. (Consulte la sección 'Mantenimiento' por instrucciones). 4. Revise que la manguera, los accesorios y las entradas de aire no estén tapados. (Consulte las instrucciones 'Verificación de obstrucciones'). 5. Permita que la unidad se enfríe durante 45 minutos como mínimo. 6. Enchufe la aspiradora. 7. Coloque la llave de encendido en la posición "I" (encendido) para volver a encender la aspiradora. <p>Nota: Si la aspiradora todavía no se enciende, llame a nuestro servicio al cliente al 1-800-798-7398.</p>

Revisión de obstrucciones

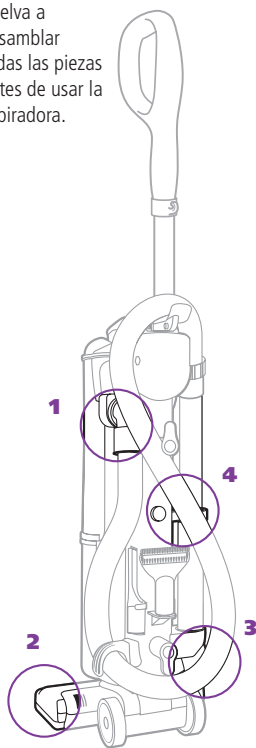
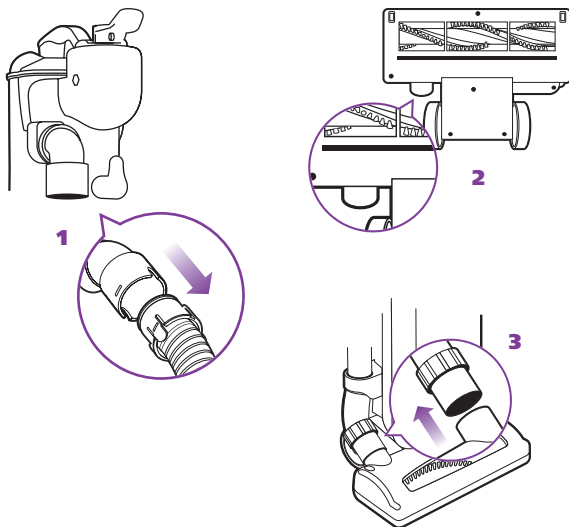
Las obstrucciones pueden causar que su aspiradora se caliente y se apague. Si este es el caso, quite cualquier obstrucción y luego siga las instrucciones para **Reiniciar el termostato del motor** en la página 26.

ADVERTENCIA: Nunca inserte objetos filosos en ninguna de las aberturas para quitar una obstrucción.

IMPORTANTE: Los daños provocados mientras quita o intenta quitar alguna obstrucción no están cubiertos bajo la garantía limitada de su producto.

Desenchufe la aspiradora antes de revisar por obstrucciones.

Vuelva a ensamblar todas las piezas antes de usar la aspiradora.



1 Conducto de aire del recipiente para polvo:

Coloque la aspiradora en posición vertical.

Quite el recipiente para polvo y vacíelo si es necesario.

Desconecte la manguera de extra extensión.

Revise el conducto de aire detrás del recipiente para polvo por obstrucciones; límpielo antes de volver a colocar el recipiente para polvo.

2 Abertura detrás del cepillo giratorio:

Acueste la aspiradora para exponer el cepillo giratorio.

Revise la abertura detrás del cepillo giratorio por obstrucciones.

Limpie la abertura.

Limpie el cepillo giratorio; use tijeras para cortar cuidadosamente los hilos, el pelo

y otra basura que podría estar atrapada en el cepillo.

3 Conector de la manguera con cepillo motorizado para pisos:

Acueste la aspiradora.

Quite la boquilla de la manguera y revise por obstrucciones.

Vuelva a insertar el conector de la manguera en el cepillo motorizado para pisos.

4 Manguera:

Coloque la aspiradora en posición vertical.

Quite la manguera de ambos lados de la unidad y de la varilla de limpieza.

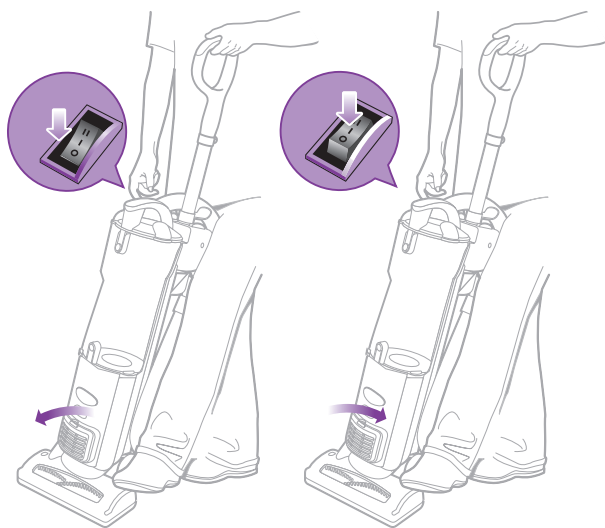
Inspeccione ambos extremos y la longitud de la manguera por obstrucciones.

Vuelva a colocar la manguera en la unidad.

Mantenimiento

Reiniciar el termostato del motor

Su aspiradora vertical Shark® viene con un termostato para proteger el motor. Si el motor llega a calentarse, el termostato automáticamente apaga el aparato.



Para reiniciar el termostato del motor:

Coloque el interruptor en la posición "O – Off" (apagada).

Desenchufe la aspiradora.

Revise por obstrucciones en la manguera o filtro; quite las obstrucciones de la manguera y limpie o reemplace los filtros.

Vea **Revisión de obstrucciones** en la página 25.

Espera 45 minutos para que se enfríe la aspiradora; luego enchúfela.

Coloque el interruptor en la posición "I – On" (encendida) para usar la aspiradora.

Atención: Si la aspiradora aún no funciona, comuníquese con Servicio al Cliente al: 1-800-798-7398.

Ordenar piezas de repuesto

Para ordenar piezas adicionales y accesorios, visite www.sharkclean.com o llame al 1-800-798-7398.

Pieza	No. de la pieza
Manguera de extensión	152FFJ
Cepillo limpiador y accesorio para rendijas	1115-FC
Filtros de tela y de espuma	XFF36
Cabezal para pelo de mascotas	261FFJ46
Varilla de limpieza	1116-FC

La garantía limitada de cinco años se aplica a las compras realizadas a los vendedores minoristas autorizados de **SharkNinja Operating LLC**. La cobertura de garantía se aplica solo al propietario original y al producto original, y no puede transferirse.

SharkNinja garantiza que la unidad estará libre de defectos de materiales y de mano de obra durante un período de 5 años desde la fecha de compra, siempre y cuando se use en condiciones domésticas normales y se efectúe su mantenimiento de acuerdo con los requisitos descritos en este manual de instrucciones, sujeto a las siguientes condiciones y exclusiones.

¿Qué cubre mi garantía?

1. La unidad original y/o los componentes que no se gastan que se consideren defectuosos, a criterio exclusivo de SharkNinja, serán reparados o reemplazados durante un período máximo de 5 años desde la fecha de compra original.
2. En el raro caso de que se entregue una unidad de reemplazo, la cobertura de la garantía terminará seis meses después de la fecha de recepción de la unidad de reemplazo o cuando termine el plazo restante de la garantía vigente, lo que sea mayor. Si se reemplaza la unidad, SharkNinja se reserva el derecho de reemplazarla con una unidad de igual o mayor valor.

¿Qué no cubre mi garantía?

Nuestros especialistas de atención al cliente/productos están a su disposición para proporcionar todas las opciones de servicio de garantía disponibles para usted, incluida la posibilidad de mejorar su garantía a nuestras opciones de servicio de garantía VIP para categorías de productos exclusivas.

1. Esta garantía no cubre el desgaste normal de las piezas que se gastan, como los filtros de espuma, los filtros HEPA, las almohadillas, etc., que requieren mantenimiento regular y/o reemplazo para asegurar el funcionamiento adecuado de la unidad.
2. Cualquier unidad que haya sido alterada o usada con fines comerciales.
3. SharkNinja cubrirá el costo de envío de la unidad, por parte del cliente, para ser reparada o reemplazada. Se cobrará una tarifa de 19,95 USD para cubrir el costo de envío al momento de realizar el envío para devolver la unidad reparada o reemplazada.
4. Daños causados por el uso incorrecto, el abuso, la manipulación negligente o el maltrato durante el transporte.
5. Daños emergentes e incidentales.
6. Defectos causados por daños provocados en el transporte o las reparaciones, el servicio técnico, o alteraciones al producto o a cualquiera de sus piezas que hayan sido realizados por un técnico no autorizado por SharkNinja o que resulten de estos.
7. Productos comprados, usados u operados fuera de Norteamérica.

Problemas con su unidad/Cómo solicitar el servicio técnico

Si su aparato no funciona adecuadamente cuando se usa en condiciones domésticas normales dentro del período de garantía, visite sharkclean.com para obtener instrucciones de cuidado/mantenimiento del producto que usted mismo pueda llevar a cabo. Nuestros especialistas de atención al cliente/productos también están a su disposición para brindarle asistencia para el producto y opciones de servicio de garantía si llama al 1-800-798-7398.

Cómo iniciar un reclamo de garantía

Puede llamar al 1-800-798-7398 para que un especialista de atención al cliente lo ayude. Tenga en cuenta que debe llamar al 1-800-798-7398 para iniciar un reclamo de garantía. Las instrucciones de devolución y embalaje se le proporcionarán en ese momento.

La línea de atención al cliente está abierta de lunes a viernes de 8 a. m. a 10 p. m. hora oficial del este (Eastern Time, ET) y los sábados y domingos de 9 a. m. a 6 p. m. ET.

Se pueden comprar piezas de reemplazo en sharkclean.com. Para obtener más información sobre lo que se clasifica como piezas que se gastan y piezas que no se gastan, visite sharkwarranty.com.

Esta garantía le otorga derechos legales específicos, y usted también puede tener otros derechos que varían según el estado.

Algunos estados no permiten la exclusión o la limitación de los daños incidentales o emergentes, por lo que lo anterior puede no aplicarse en su caso.



SharkNinja Operating LLC
US: Newton, MA 02459
CAN: Ville St-Laurent, QC H4S 1A7
1-800-798-7398

www.sharkclean.com

Copyright © SharkNinja Operating LLC 2017

For SharkNinja U.S. Patent information visit <http://www.sharkninja.com/USPatents>.

Por información acerca de las patentes en EE.UU. de SharkNinja, visita <http://www.sharkninja.com/USPatents>.

Printed in China / Impreso en China

Shark and Shark Navigator are registered trademarks of SharkNinja Operating LLC.

Shark y Shark Navigator son marcas registradas de SharkNinja LLC operativo registrado.

Illustrations may differ from actual product. We are constantly striving to improve our products, therefore the specifications contained herein are subject to change without notice.

Las ilustraciones pueden diferir del producto actual. Estamos constantemente intentando mejorar nuestros productos, y por lo tanto las especificaciones expresadas aquí están sujetas a cambio sin previo aviso.

NV41_NV42_IB_E_S_161229_4