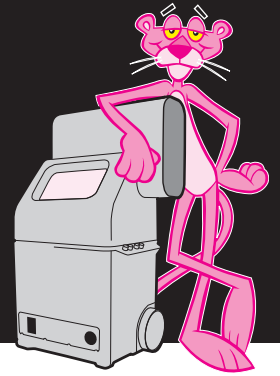




# AttiCat®

## EXPANDING BLOWN-IN INSULATION SYSTEM



### REQUIRED INSTALLATION MATERIALS

- Bags of AttiCat® Blown-in PINK Fiberglas™ Insulation (calculate number of bags needed using formula in Project Planning brochure)
- AttiCat® machine and 150-foot hose assembly
- Extension cord (three-conductor, grounded, 14-gauge, 15-amp)
- Drop cloths
- Eave or soffit ventilation baffling material, such as Owens Corning's™ raft-R-mate® attic vents
- Cardboard or metal baffling
- Protective clothing and equipment, including a properly fitted NIOSH or MSHA approved disposable dust respirator (such as 3M Model 8210, Model 8271 for high-humidity environments, or equivalent), gloves, goggles, and a long-sleeve shirt and pants
- Knife to cut insulation bags
- AttiCat® rulers and a marking pen
- Staple gun
- Lighting and a ladder to safely access attic

### JOB PREPARATION

- Examine your attic to be sure it is adequately ventilated. Owens Corning recommends a minimum of 1 square foot of venting for every 150 square feet of space to be insulated.
- Install a rigid barrier around the attic access opening to prevent insulation from falling out when you open the attic door (Owens Corning™ FanFold Foam Residing Board; FOAMULAR®, INSULPINK®, or PROPINK® Foam Insulation Board; or equivalent). Be sure the barrier is taller than the thickness of the insulation you plan to install.
- Inspect any duct work in the attic and make sure all connections are sound. If necessary, seal duct joints prior to installing insulation.
- Place the AttiCat® machine outside of your house or in your garage.
- Lay drop cloths in the house along the path of the hose to protect floors and other surfaces.
- Run the hose into the attic. Extend enough hose to reach the furthest point in the attic. NOTE: AttiCat® machine shoots insulation a distance of approximately 8 to 10 feet.
- The AttiCat® system works best with two people—one in the attic installing and the other operating the machine.

### CAUTIONS

- Do not block eave venting (soffit vents) with insulation. Use vent baffles such as Owens Corning™ raft-R-mate® attic vents (or equivalent) between eave vents and attic to ensure air flow.
- When working in the attic, walk only on the ceiling rafters or joists and not on the ceiling. Be careful of overhead obstructions and nails penetrating through the roof deck.
- Maintain a minimum clearance of 3" around any heat-generating sources (lights, flues, etc.) in the attic. If a light fixture is labeled IC-rated, it is safe to lay insulation over it.

### ⚠ WARNINGS

- KEEP HANDS AND TOOLS AWAY FROM ANY MOVING PARTS.
- DO NOT ATTEMPT TO CLEAN THE ATTICAT® MACHINE OR HOSE UNTIL MACHINE IS COMPLETELY OFF AND EXTENSION CORD IS DISCONNECTED.
- NEVER OPERATE THE ATTICAT® MACHINE IF IT OR THE OPERATOR IS STANDING IN WATER. SERIOUS INJURY MAY RESULT.

Owens Corning shall not be responsible for any injury, damage, loss, cost, expense, or liability relating to failure to follow these instructions. Failure to follow these insulation instructions may affect Owens Corning's obligations under this product's limited warranty.



- **Safe for Your Home**
- **Saves Money on Your Energy Costs\***
- **Conserves Natural Resources**

\*Savings vary. Find out why in the Seller's Fact Sheet on r-values. Higher r-values mean greater insulating power.

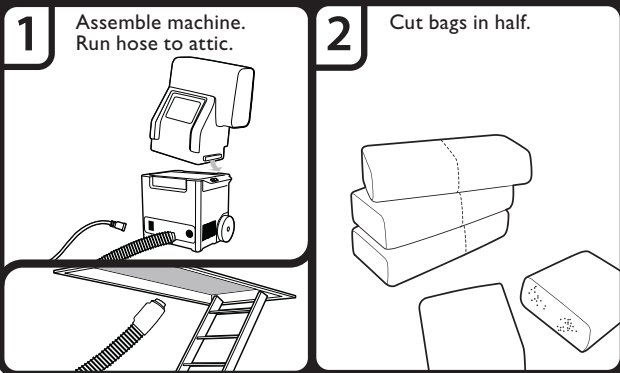
PINK FIBERGLAS™ INSULATION FOR THE ATTIC  
AISLAMIENTO PINK FIBERGLAS® PARA EL ÁTICO



# HOW TO INSTALL:

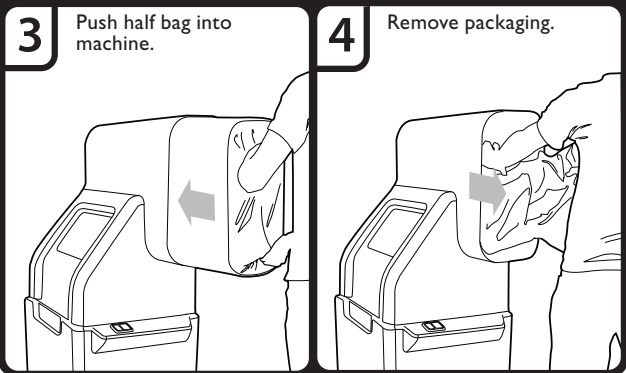
## AT THE MACHINE (PERSON #1)

### Setup



- 1 Assemble machine. Run hose to attic.
  - 2 Cut bags in half.
- Plug extension cord into AttiCat® machine; connect to a standard 110 V electrical outlet. Red light on machine will illuminate.
  - Connect hose to machine.
  - When ready for the flow of insulation, your assistant in the attic will press the **START** button on the remote. This will illuminate the green start button on machine; press it to start flow of insulation. **NOTE:** AttiCat® machine will not operate unless **START** button is pressed on the remote. Using the remote, your assistant may also stop the machine while in the attic at any time.
  - Using a knife, cut bag of insulation along cut line. Break package in half; machine's feeder is specifically designed to accommodate a half-bag of AttiCat® PINK Fiberglas® Blown-in Insulation.

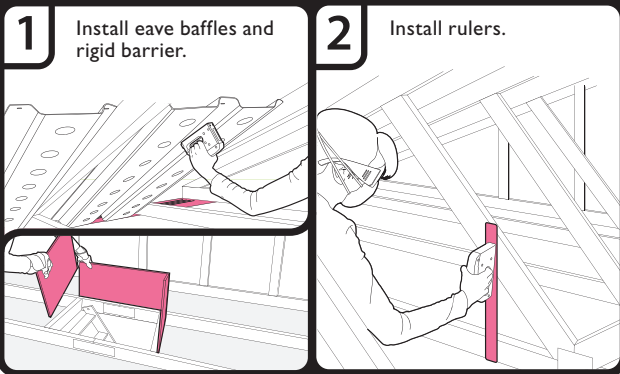
### Use



- 3 Push half bag into machine.
  - 4 Remove packaging.
- Hold the half-bag by end flaps and insert cut end into machine. Push half-bag completely into feeder until it stops. The built-in Autocutter will cut plastic packaging thereby releasing insulation into the machine. Packaging should be easy to remove.
  - Remove packaging from machine. **IMPORTANT:** Packaging may clog machine and should be removed once half-bag has released.
  - Do **NOT** attempt to forcefully push or hand-feed loose insulation down into machine.
  - Add another half-bag of insulation once the machine feeder has emptied and the agitator paddles can be seen through window.

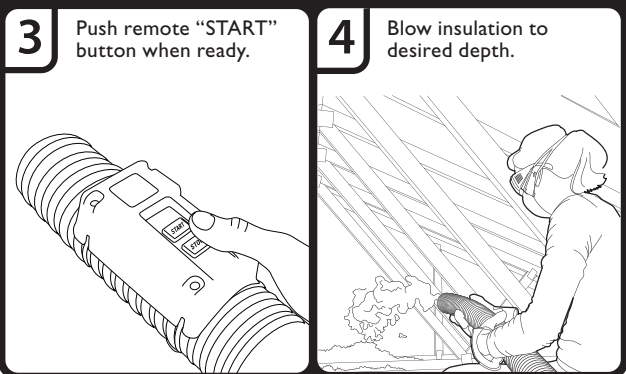
## IN THE ATTIC (PERSON #2)

### Setup



- 1 Install eave baffles and rigid barrier.
  - 2 Install rulers.
- Using a staple gun, install AttiCat® rulers on joists, roof trusses, or vertical framing to determine how much insulation you need to add. Install one per every 300ft<sup>2</sup>/28m<sup>2</sup> so that they are clearly visible.
  - Install cardboard or metal baffling around heat-generating sources such as can lights or flues/metal chimneys; keep cardboard and insulation at least 3" from heat sources.

### Use



- 3 Push remote "START" button when ready.
  - 4 Blow insulation to desired depth.
- Press the **START** button on the remote (person at machine will need to press green start button on machine to begin flow of insulation). To stop the flow of insulation at any time, press the **STOP** button on the remote; this will stop the AttiCat® machine.
  - Direct the hose toward the eaves, and begin by blowing insulation at the point furthest from the attic opening. Insulation should flow out of the hose and fall onto the surface 8 to 10 feet away.
  - As each attic section is filled, move slowly backward toward the attic opening. Repeat this process until attic is fully insulated.
  - Ensure eave vents and heat-generating fixtures are not covered with insulation.
  - When you're close to the attic opening, use gloved hands to deflect the insulation downward.



**OWENS CORNING INSULATING SYSTEMS, LLC**  
 ONE OWENS CORNING PARKWAY  
 TOLEDO, OHIO, USA 43659  
**1-800-GET-PINK®**  
[www.owenscorning.com](http://www.owenscorning.com)



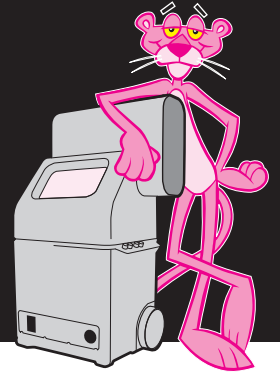
Pub. No. 10001747-B. Printed in U.S.A. June 2010. THE PINK PANTHER™ & ©1964–2010 Metro-Goldwyn-Mayer Studios Inc. All Rights Reserved. The color PINK is a registered trademark of Owens Corning. ©2010 Owens Corning.

Please recycle packaging.





# AttiCat® INSTRUCCIONES DE OPERACIÓN



## SISTEMA DE AISLAMIENTO PARA SOPLAR EXPANSIBLE

### MATERIALES NECESARIOS PARA LA INSTALACIÓN

- Bolsas de Aislamiento para soplado Fiberglas™ AttiCat® (calcule la cantidad necesaria de bolsas utilizando la fórmula del folleto Planificación del proyecto)
- Máquina AttiCat® y manguera de 150 pies (45 m)
- Alargue eléctrico (tres conductores, con conexión a tierra, calibre 14, 15 amp)
- Trapos para cubrir
- Material deflector para la ventilación de los aleros o soffitos, como respiraderos para el ático raft-R-mate® de Owens Corning™
- Deflectores de metal o cartón
- Equipo y vestimenta de protección, que incluya una máscara descartable para protección contra el polvo aprobada por NIOSH o MSHA (tal como el Modelo 8210 de 3M 8271 en entornos con mucha humedad), guantes, anteojos de seguridad, pantalones largos y camisa con mangas largas
- Cúter para cortar las bolsas de aislamiento
- Reglas AttiCat® y un marcador
- Grapadora
- Iluminación y una escalera para acceder de manera segura al ático

### PREPARACIÓN DEL TRABAJO

- Examine su ático para asegurarse de que esté correctamente ventilado. Owens Corning recomienda un mínimo de un pie cuadrado de ventilación cada 150 pies cuadrados de espacio a aislar.
- Instale una barrera rígida alrededor de la abertura de acceso al ático para evitar que el aislamiento caiga hacia el exterior al abrir la puerta del ático (Placa de espuma FanFold de Owens Corning™; Placa de aislamiento de espuma PROPINK®, FOAMULAR®, INSULPINK® o equivalente). Asegúrese de que la barrera sea más alta que el espesor del aislamiento que tiene pensado instalar.
- Inspeccione las tuberías presentes en el ático y asegúrese de que todas las conexiones estén sanas. De ser necesario, selle las juntas de las tuberías antes de instalar el aislamiento.
- Coloque la máquina AttiCat® fuera de su casa o en su garaje.
- Coloque trapos en la casa a lo largo del recorrido de la manguera a fin de proteger los pisos y otras superficies.
- Lleve la manguera hasta el ático. Extienda la manguera lo suficiente para llegar hasta el punto más alejado del ático. NOTA: la máquina AttiCat® despidе el aislamiento a una distancia aproximada de 8 a 10 pies (2,4 a 3 m).
- El sistema AttiCat® funciona mejor cuando es utilizado por dos personas: una en el ático realizando la instalación y la otra junto a la máquina.

### PRECAUCIONES

- No bloquee los respiraderos del alero (respiraderos del soffito) con aislamiento. Utilice deflectores para los respiraderos, como los respiraderos para ático raft-R-mate® de Owens Corning™ (o un producto equivalente) entre los respiraderos del alero y el ático para asegurar el flujo de aire.
- Al trabajar en el ático, camine únicamente sobre las vigas o los cabrios del techo, no lo haga sobre el cielorraso. Tenga cuidado con las obstrucciones superiores y con los clavos que penetran a través de la estructura del techo.
- Mantenga una separación mínima de 3 pulg. (7,5 cm) alrededor de cualquier fuente de calor (luces, tiros, etc.) presente en el ático. Si un artefacto eléctrico cuenta con la calificación IC, puede colocar aislamiento sobre él.

### ⚠ ADVERTENCIAS

- MANTENGA LAS MANOS Y LAS HERRAMIENTAS ALEJADAS DE CUALQUIER PIEZA MÓVIL.
- NO INTENTE LIMPIAR LA MÁQUINA ATTICATM NI LA MANGUERA HASTA HABER DETENIDO TOTALMENTE LA MÁQUINA Y HABER DESCONECTADO EL ALARGUE ELÉCTRICO.
- NUNCA ACTIVE LA MÁQUINA ATTICATM SI ÉSTA O EL OPERADOR SE ENCUENTRAN EN CONTACTO CON AGUA. PUEDE SUFRIR LESIONES GRAVES.

Owens Corning no se responsabiliza por las lesiones, los daños, las pérdidas, los costos, los gastos ni las responsabilidades relacionadas con la no observancia de estas instrucciones. Si no sigue estas instrucciones de aislamiento, las obligaciones de Owens Corning bajo la garantía limitada de este producto pueden verse afectadas.



- **Seguro para su hogar**
- **Reduce sus gastos de energía\***
- **Conserva los recursos naturales**

\*La cantidad de ahorro varía. Sepa por qué en la hoja de datos del comerciante, en los valores R. Los valores R más altos representan un mayor poder de aislamiento.

PINK FIBERGLAS™ INSULATION FOR THE ATTIC  
AISLAMIENTO PINK FIBERGLAS® PARA EL ÁTICO



# CÓMO REALIZAR LA INSTALACIÓN:

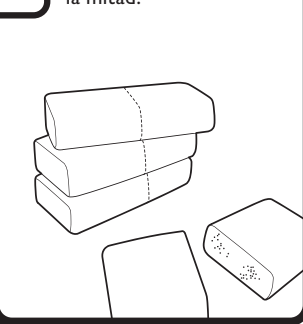
## EN LA MÁQUINA (PERSONA NÚM.1):

### Preparación

- 1** Ensamblar la máquina. Colocar la manguera en el ático.



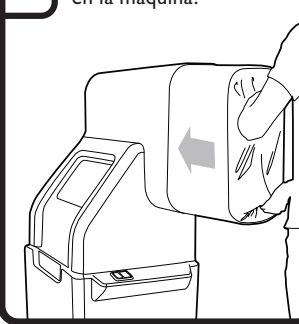
- 2** Cortar las bolsas por la mitad.



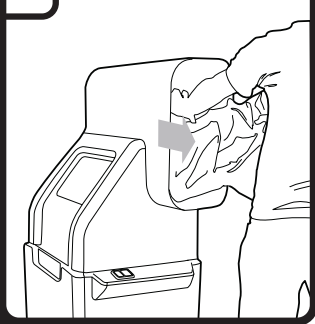
- Conecte el alargue eléctrico a la máquina AttiCat® y a un tomacorriente estándar de 110 V. Se encenderá la luz roja de la máquina.
- Conecte la manguera a la máquina.
- Cuando su asistente ubicado en el ático esté listo para el flujo de aislamiento presionará el botón **START** del control remoto. Esto hará que se encienda el botón verde de la máquina. Púlselo para que comience a fluir el aislamiento. **NOTA:** la máquina AttiCat® no funciona a menos que se pulse el botón **START** del control remoto. Por medio del control remoto, su asistente puede detener la máquina en cualquier momento desde el ático.
- Utilice un cúter para cortar la bolsa de aislamiento a lo largo de la línea de corte. Corte el paquete por la mitad. El alimentador de la máquina está diseñado específicamente para utilizar media bolsa de aislamiento para soplado AttiCat® PINK Fiberglas®.

### Utilizar

- 3** Colocar media bolsa en la máquina.



- 4** Quitar el plástico.

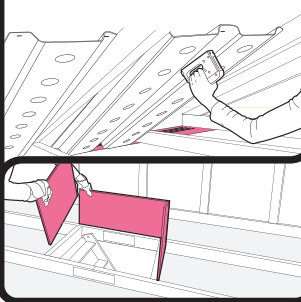


- Sujete la bolsa por los extremos y coloque el borde que cortó en la máquina. Empuje la bolsa completamente en el interior del alimentador hasta que se detenga. El dispositivo de corte Autocutter cortará el empaque plástico y liberará el aislamiento en el interior de la máquina. El empaque debe poder retirarse con facilidad.
- Quite el empaque de la máquina. **IMPORTANTE:** Es posible que el empaque obstruya la máquina. Debe retirarlo una vez que se haya liberado la mitad del contenido.
- **NO** intente empujar ni enviar el aislamiento suelto con su mano hacia el interior de la máquina.
- Cuando el alimentador se haya vaciado y usted pueda ver las paletas a través de la ventana, agregue otra media bolsa de aislamiento.

## EN EL ÁTICO (PERSONA NÚM.2)

### Preparación

- 1** Instale deflectores para el alero y una barrera rígida.



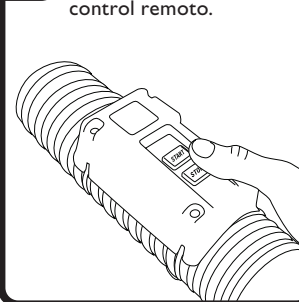
- 2** Instale las reglas.



- Con una grapadora, instale las reglas AttiCat® en las vigas, el armazón del techo o en los elementos de armazón vertical para determinar qué cantidad de aislamiento debe agregar. Coloque una regla cada 300 pies<sup>2</sup>/28m<sup>2</sup> para poder verlas claramente.
- Instale deflectores metálicos o de cartón alrededor de las fuentes de calor, tales como las luces o los tiros/chimeneas metálicas. Mantenga el cartón y el aislamiento a una distancia mínima de 3 pulg. (7,5 cm) de las fuentes de calor.

### Utilizar

- 3** Cuando esté listo, pulse el botón "START" del control remoto.



- 4** Sopla el aislamiento hasta obtener la profundidad deseada.



- Pulse el botón **START** del control remoto (la persona que está operando la máquina tendrá que pulsar el botón verde para que comience el flujo de aislamiento). Para detener el flujo de aislamiento en cualquier momento, pulse el botón **STOP** del control remoto. Esto detendrá la máquina AttiCat®.
- Apunte la manguera hacia los aleros y comience a soplar el aislamiento hacia el punto más alejado de la entrada al ático. El aislamiento debe salir de la manguera y caer sobre la superficie que se encuentra a unos 8 ó 10 pies (2,4 ó 3 metros) de distancia.
- A medida que se llena cada sección del ático, aléjese lentamente hacia atrás en dirección a la abertura del ático. Repita este proceso hasta que el ático quede totalmente aislado.
- Asegúrese de que los respiraderos del alero y los elementos que generan calor no queden cubiertos con aislamiento.
- Cuando esté cerca de la abertura del ático, utilice su mano (cubierta por un guante) para desviar el aislamiento hacia abajo.



**OWENS CORNING INSULATING SYSTEMS, LLC**  
ONE OWENS CORNING PARKWAY  
TOLEDO, OHIO, USA 43659

1-800-GET-PINK®  
[www.owenscorning.com](http://www.owenscorning.com)

Núm. de Pub. 10001747-B. Impreso en EE. UU. Junio de 2010. THE PINK PANTHER™ y © 1964-2010 Metro-Goldwyn-Mayer Studios Inc. Todos los derechos reservados. El color PINK es una marca comercial registrada de Owens Corning. © 2010 Owens Corning.



Recuerde reciclar el empaque.

