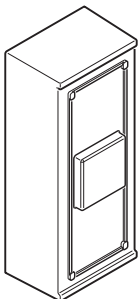




USE AND CARE GUIDE

WIRELESS PUSH BUTTON



Illustrations may vary from actual unit.

THANK YOU

We appreciate the trust and confidence you have placed in Hampton Bay through the purchase of this wireless push button. We strive to continually create quality products designed to enhance your home. Visit us online to see our full line of products available for your home improvement needs. Thank you for choosing Hampton Bay!

Warranty

3-YEAR LIMITED WARRANTY

WHAT IS COVERED

This product is guaranteed to be free of factory defective parts and workmanship for a period of 3 years from date of purchase. Purchase receipt is required for all warranty claims.

WHAT IS NOT COVERED

This warranty does not include expendable items (such as light bulbs, batteries, etc.), repair service, adjustment and calibration due to misuse, abuse or negligence. Unauthorized service or modification of the product or of any furnished component will void this warranty in its entirety. This warranty does not include reimbursement for inconvenience, installation, setup time, loss of use, unauthorized service, or return shipping charges. This warranty is not extended to other equipment and components that a customer uses in conjunction with this product.

Contact the Customer Service Team at 1-844-760-3644 or visit www.hamptonbay.com.



Questions, problems, missing parts?
Before returning to the store, call Hampton Bay Customer Service
8 a.m. - 5 p.m., CST, Monday - Friday

1-844-760-3644

HAMPTONBAY.COM

Safety Information

- Please read and understand this entire manual before attempting to assemble, install, or operate this push button.

WARNING: To prevent possible SERIOUS INJURY or DEATH never allow small children near batteries. If battery is swallowed, immediately notify a doctor.

WARNING: DO NOT DISPOSE OF BATTERIES IN FIRE. BATTERIES MAY EXPLODE OR LEAK.

NOTE: The range of the wireless doorbell can vary with location, temperature, and battery condition.

This device complies with Part 15 of the FCC Rules and RSS-210 of Industry Canada. Operation is subject to the following two conditions: (1) this device may not cause harmful interference, and (2) this device must accept any interference received, including interference that may cause undesired operation.

The user is cautioned that changes or modifications not expressly approved by the party responsible for regulatory compliance could void the user's authority to operate the equipment.

Care and Cleaning

- Use a dry cloth to clean the push button.
- Do not use cleaners or polishes.
- Do not use any fluids on the push button.

Pre-Installation

TOOLS REQUIRED

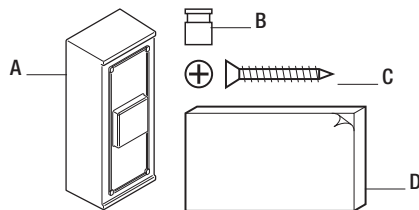


Phillips screwdriver



Small flathead screwdriver

PACKAGE CONTENTS

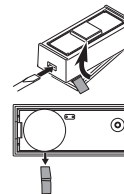


Part	Description	Quantity
A	Push button	1
B	Jumper	1
C	Screw	2
D	Double-sided tape	1
	Battery - pre-installed (not shown)	1

Installation

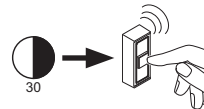
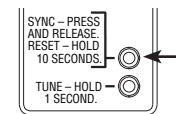
1 Removing the battery tab

- Remove the back of the push button by pushing in the tab on the bottom with a small screwdriver (not included).
- Remove the orange battery tab from the push button.



2 Syncing the push button and doorbell

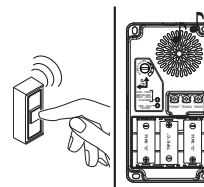
- Press and hold the "SYNC" button on the doorbell until the doorbell sounds a "Beep-Beep".
- Press the push button within 30 seconds. The doorbell will sound a "Beep-Beep" tone to indicate the push button is synced.
- Press the push button to confirm sync. If the doorbell sounds, sync is complete.



3 Testing the push button and doorbell

- Temporarily position the push button where you want it mounted.
- Press the push button to verify the doorbell and push button work properly. If the doorbell does not sound, see Troubleshooting.

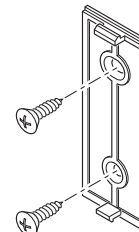
NOTE: Do not permanently mount the push button until the push button and doorbell are working properly.



4 Mounting the push button

Use either screws or double-sided tape to mount the push button.

- To mount with screws, remove the back of the push button by pushing in the tab on the bottom with a small screwdriver. Place the push button back on the door jamb and mark the two screw holes. Attach with screws and snap on the front of the push button.
- When attaching the push button with double-sided tape, remove paper from both sides of the double-sided tape and apply to a clean surface.



5 Selecting a tune

Wireless doorbells have different selectable tunes. The wireless push button can be set to play one of those tunes by adding or removing the jumper inside the push button. See the table below for tune selection.

	Doorbell Sound
Push Button Jumper ON	Rear door
Push Button Jumper OFF (factory default)	Front door

NOTE: Refer to the doorbell manual for available tunes.



Push Button Jumper OFF



Push Button Jumper ON

Specifications

Power requirements Type 2032 3V battery (included)

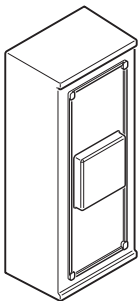
Troubleshooting

Problem	Solution
The doorbell does not sound.	Make sure batteries are installed according to the diagram inside the push button and doorbell (if applicable).
	Check the charge of the push button and doorbell batteries (if applicable) and replace if necessary.
	Make sure the plug-in doorbell has power (if applicable).
The batteries seem okay, but the doorbell does not work after installation.	Push button and doorbell are not synced. Follow step 2 under Installation to sync.
	Metal reduces transmission range. Use 1/4 in. to 1/2 in. (6 to 13 mm) wood shims to move the doorbell or push button away from the metal surface.
	Concrete may reduce range. Move the doorbell away from the concrete surface.
	Locate the doorbell closer to the push button.



GUÍA PARA EL USO Y CUIDADO

PULSADOR INALÁMBRICO



Las ilustraciones pueden ser diferentes de la unidad comprada.

GRACIAS

Agradecemos la confianza que ha depositado en Hampton Bay al comprar este pulsador inalámbrico. Procuramos crear continuamente productos de calidad diseñados para mejorar su hogar. Visítenos en internet para ver nuestra línea completa de productos disponibles que necesita para el mejoramiento de su hogar. ¡Gracias por escoger Hampton Bay!

Garantía

3 AÑOS DE GARANTÍA LIMITADA LO QUE SE CUBRE

Se garantiza que este producto no tiene partes defectuosas de fábrica o de mano de obra por un periodo de 3 años desde la fecha de compra. Se necesita el recibo de compra para todos los reclamos de garantía.

LO QUE NO SE CUBRE

Esta garantía no incluye los artículos reemplazables (como bombillas, pilas etc.), servicio de reparación, ajuste y calibración debido al mal uso, abuso o negligencia. Los servicios no autorizados o las modificaciones hechas al producto o a cualquier componente invalidarán esta garantía en su totalidad. Esta garantía no incluye reembolso por inconveniencia, instalación, tiempo de instalación, pérdida de uso, servicio no autorizado, o gastos de envío. Esta garantía no se extiende a otros equipos o componentes que el consumidor usa junto con este producto.

Póngase en contacto con el personal de servicio al cliente al 1-844-760-3644 o visite el sitio www.hamptonbay.com.



¿Tiene preguntas, problemas o piezas faltantes?
Antes de la devolución al almacén llame al Servicio al Cliente de Hampton Bay de 8 a.m.-5 p.m., Hora del Central, de lunes a viernes.

1-844-760-3644

HAMPTONBAY.COM

Información de seguridad

- Por favor, lea y comprenda todo el manual antes de intentar ensamblar, instalar o utilizar este pulsador.

ADVERTENCIA: Para evitar posibles LESIONES GRAVES o LA MUERTE nunca deje que los niños pequeños estén cerca de las pilas. Si alguien ingiere una pila, notifique inmediatamente al médico.

ADVERTENCIA: NO TIRE LAS PILAS AL FUEGO. LAS PILAS PUEDEN EXPLOTAR O GOTEAR.

NOTA: El alcance del timbre inalámbrico puede variar de acuerdo a la ubicación, temperatura, y condición de la pila.

Este dispositivo cumple con la sección 15 de las normas de la FCC e RSS-210 de la industria de Canadá. El funcionamiento está sujeto a las siguientes dos condiciones: (1) este dispositivo no debe causar interferencia perjudicial y (2) debe aceptar cualquier interferencia recibida, incluida la interferencia que pudiese causar un funcionamiento no deseado.

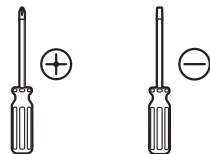
Se le advierte al usuario que los cambios o modificaciones a esta unidad que no estén expresamente aprobadas por la parte responsable del cumplimiento regulatorio podrían anular la autorización del usuario para utilizar el equipo.

Cuidado y limpieza

- Use un paño seco para limpiar el pulsador.
- No use limpiadores o pulidores.
- No use ningún líquido en el pulsador.

Antes de la instalación

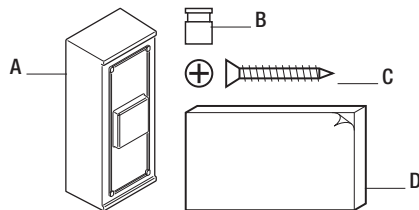
HERRAMIENTAS REQUERIDAS



Destornillador phillips

Pequeño destornillador de cabeza plana

CONTENIDO DEL PAQUETE

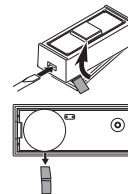


Pieza	Descripción	Cantidad
A	Botón pulsador	1
B	Puente	1
C	Tornillo	2
D	Cinta doble faz	1
	Pila - preinstalada (no se muestra)	1

Instalación

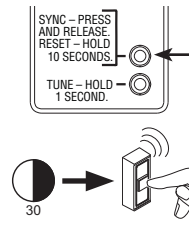
1 Remoción de la lengüeta de la pila

- Con un destornillador pequeño (no se incluye), presione la pestaña en la parte inferior del botón pulsador para retirar la parte posterior.
- Retire la pestaña naranja de la batería del botón pulsador.



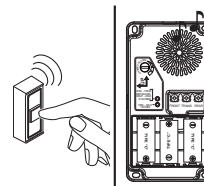
2 Cómo sincronizar el pulsador y el timbre

- Mantenga pulsado el botón "SYNC" en el timbre hasta que el timbre emita el pitido "bip-bip".
- Presione el botón pulsador durante 30 segundos. El timbre emitirá el pitido "bip-bip" para indicar que el pulsador está sincronizado.
- Pulse el botón para confirmar la sincronización. Si el timbre suena, el sincronizado está completo.



3 Prueba del pulsador y del timbre

- Ubique temporalmente el botón pulsador donde desea que esté montado.
- Pulse el botón para verificar que el timbre y el pulsador funcionan correctamente. Si el timbre no suena, consulte Solución de problemas.

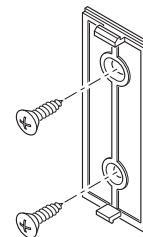


NOTA: No monte permanentemente el pulsador hasta que el pulsador y el timbre estén funcionando correctamente.

4 Montaje del pulsador

Use tornillos o cinta doble faz para montar el botón pulsador.

- Para montar con tornillos, presione la pestaña de la parte inferior del botón pulsador con un destornillador pequeño y retire la parte posterior. Coloque la parte posterior del botón pulsador en la jamba de la puerta y marque los dos orificios para los tornillos. Fije con tornillos y coloque a presión la parte delantera del botón pulsador.
- Al colocar el botón pulsador con cinta doble faz, retire el papel de ambos lados de la cinta doble faz y aplique en una superficie limpia.



5 Selección de una melodía

Los timbres inalámbricos tienen diferentes melodías seleccionables. Al pulsador inalámbrico se lo puede configurar para que toque una de esas melodías añadiendo o quitando el puente en el interior del pulsador. Vea la tabla de abajo para la selección de melodía.

	Sonido de timbre de puerta
Puente del pulsador ON (ENCENDIDO)	Puerta de atrás
Puente del pulsador OFF (APAGADO) (predeterminado en fábrica)	Puerta principal

NOTA: Consulte el manual del timbre para ver las melodías disponibles.



Botón pulsador
Puente OFF (APAGADO)

Botón pulsador
Puente ON (ENCENDIDO)

Especificaciones

Requisitos de la energía eléctrica Pila de 3V tipo 2032 (incluida)

Análisis de averías

Problema	Solución
El timbre no suena.	<p>Aségurese que las pilas estén instaladas de acuerdo con el diagrama en el interior del pulsador y del timbre (si corresponde).</p> <p>Compruebe la carga de las pilas del pulsador y del timbre (si corresponde) y reemplácelas si es necesario.</p> <p>Aségurese que el timbre enchufable esté energizado (si corresponde).</p> <p>El pulsador y el timbre no están sincronizados. Siga el paso 2 de la instalación para sincronizarlos.</p>
Las pilas parecen estar bien, pero el timbre no funciona después de la instalación.	<p>El metal reduce el alcance de transmisión. Utilice cuñas de madera de 1/4 pulg. a 1/2 pulg. (de 6 a 13 mm) para mover el timbre o el pulsador lejos de la superficie de metal.</p> <p>El concreto puede reducir el alcance. Mueva el timbre de la puerta lejos de la superficie de hormigón.</p> <p>Coloque el timbre más cerca del pulsador.</p>