

# Installation, Care Guide, and Warranty

## Introduction

Allure Decorative Wall Planks are unique, decorative, wood-look vinyl planks designed for interior walls and ceilings. Strong, lightweight and flexible, Allure is easy to install, as each plank comes with pre-attached, self-stick, super-grip tape that's made in the USA.

Install Allure Decorative Wall Planks as accent-walls, wainscoting, interior columns, around island or peninsula cabinets, headboards, ceilings and much more. Let your imagination be your inspiration.

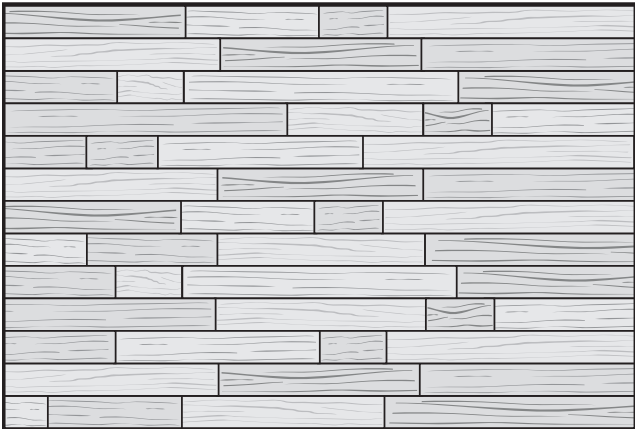
## Safety Information

Power tools are not required to cut Allure planks. However, those who prefer the use of power tools (e.g. electric saws) should wear the proper safety equipment. Such equipment includes: safety glasses, dust mask and gloves.

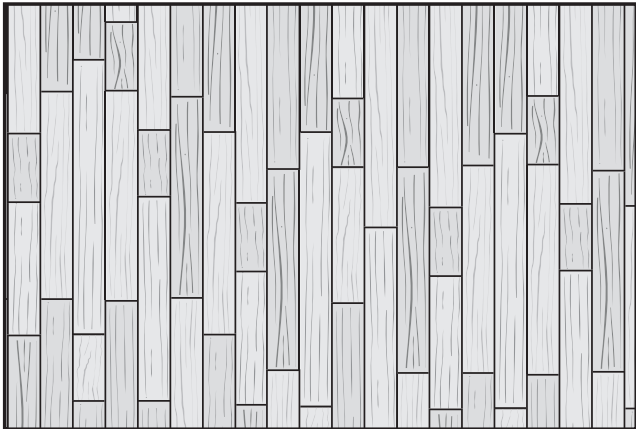
## Pre-Installation Information

- Tools required:
  - Utility knife with several new blades
  - Tape measure
  - Square
  - Chalk line
  - Pencil
  - J Roller (a roller)
- Install in interior, temperature-controlled environments only!
  - Do not install in saunas, showers or tub surrounds, sunrooms, seasonal porches, and all exterior installations
- Acclimate product for 24-48 hours at room temperature of 60°F to 85°F (15°C to 30°C). HVAC system should be operational before, during and after installation
- Store product horizontally in a dry area away from direct sunlight or heating and cooling ducts. Do not remove planks from cartons during storage or acclimation
- Post installation temperature ranges must be maintained between 50°F to 95°F (10°C to 35°C)
- Pre-attached, self-stick tape requires 24-48 hours to achieve full bond once planks have been installed
- Approved substrates:
  - Ceramic tile
  - Concrete (smooth)
  - Plywood – smooth, no knots
  - Sheetrock – unpainted or painted (latex paint or primer)
  - Textured surfaces (e.g. orange peel, see note on page 3)
  - Wall paper (paper or vinyl) in good condition and fully adhered to wall with no peeling. Remove wall paper in bad condition
- Non-approved substrates:
  - Brick
  - Cinderblock
  - OSB (Oriented Strand Board)
  - Popcorn ceilings
  - Rough concrete
- Prepping for installation:
  - Remove any electrical switches, outlet plates and light fixtures that may interfere with the installation
  - Remove ceiling and base board trim (if desired)
  - Fill voids with spackle/joint compound; honor manufacturer's recommended drying times before proceeding with installation
  - Surfaces must be smooth, clean, dry, and free of dust and foreign matter. Remove dirt, dust, oils and loose paint. For best results, the substrate should be as smooth as possible. If necessary, clean the surface with a 50/50 mixture of isopropyl alcohol and water. Then, dry with a lint-free cloth

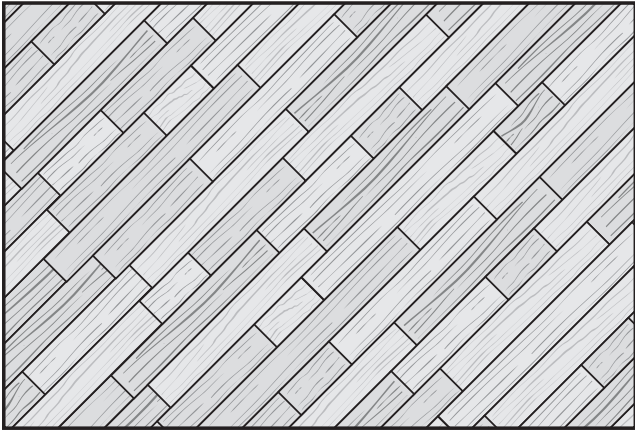
# Design Options



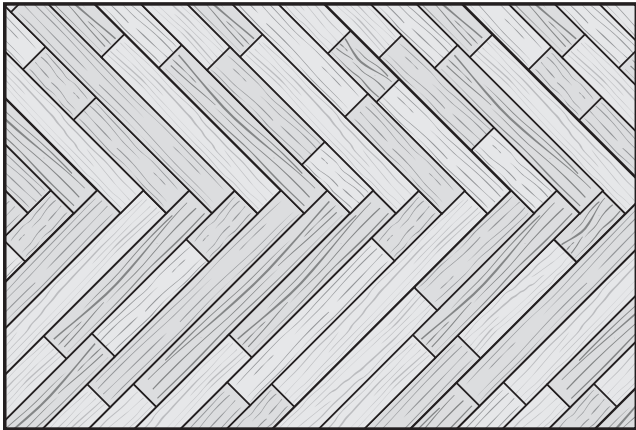
**HORIZONTAL**



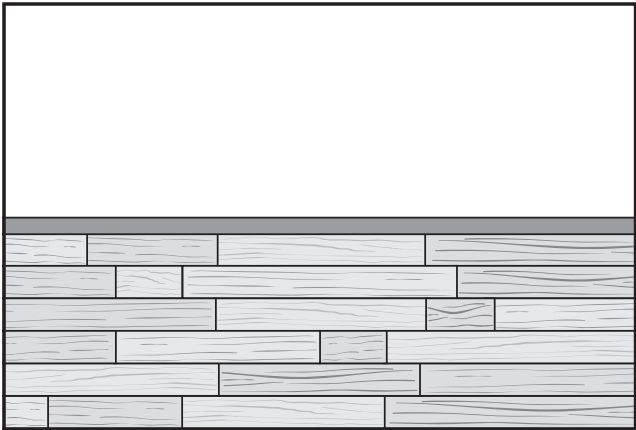
**VERTICAL**



**DIAGONAL**



**CHEVRON**

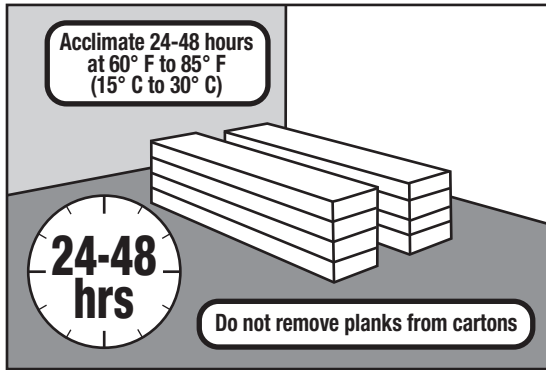


**WAINSCOTING**

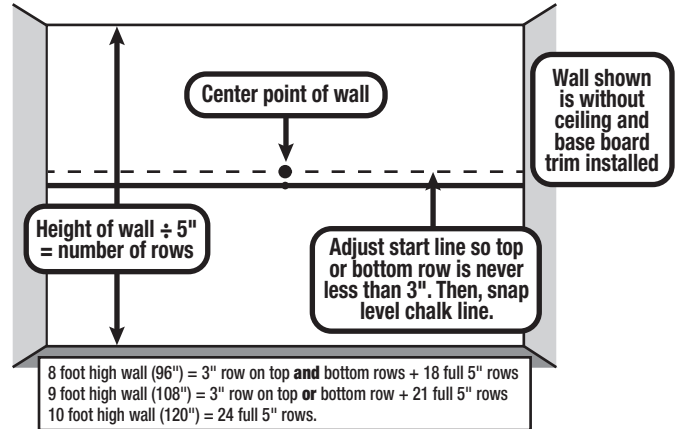
# Installation

The steps below represent a wall installation using the traditional Horizontal design option as seen in the previous section (Design Options). Use these same steps for a ceiling installation.

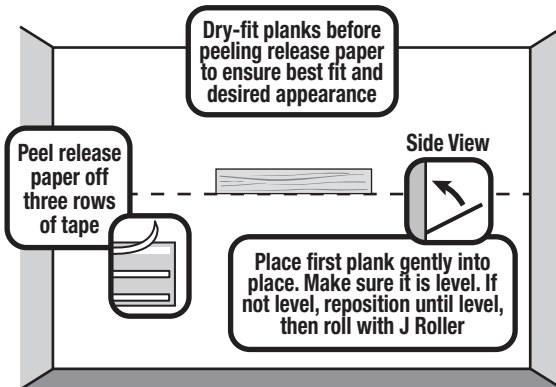
## 1 ACCLIMATE



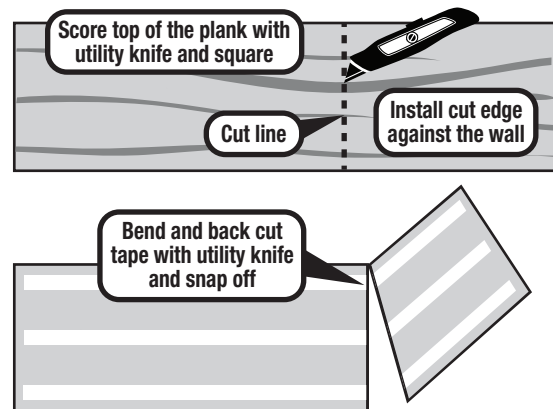
## 2 FIND YOUR STARTING POINT



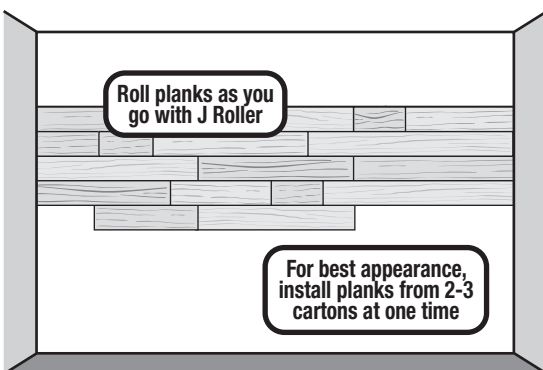
## 3 INSTALL FIRST PLANK



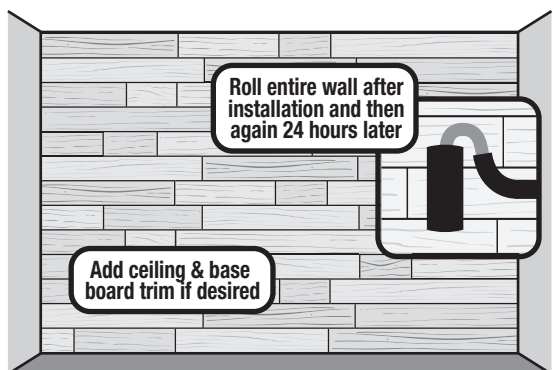
## 4 CUTTING PLANKS



## 5 USE MULTIPLE CARTONS



## 6 FINISH INSTALL



## Care & Maintenance and Useful Tips

- To clean, use a non-abrasive, all-purpose cleaner with paper towels or a clean cloth
- Do NOT use cleaning products that contain bleach, strong chemical detergents, abrasive cleaners or scouring pads
- Hanging pictures – fasteners must go through the planks into the substrate or wall studs
- The use of longer screws may be necessary when replacing electrical outlets and switch covers



**NOTE:** Textured surfaces (e.g. orange peel) may require sanding to ensure proper adhesion of Allure by way of the pre-attached, self-stick tape. If uncertain, test adhesion in an inconspicuous area before proceeding with the remainder of the installation.



**CAUTION:** Scraping, sanding, or removing old paint can cause the release of toxic lead-dust. If you are unsure of the age or type of paint, contact the National Lead Information Hotline at 1-800-424-LEAD or log onto [www.epa.gov/lead](http://www.epa.gov/lead).

## Preventive Maintenance

- Avoid contact with moisture & high-heat sources
- Use door stops, knob protectors, or door knob covers to protect from damage caused by doors

## Warranty

### Limited 20-Year Residential Warranty

Halstead warrants that its Allure Decorative Wall Planks will be free from manufacturing defects for 20 years from the date of purchase. This Limited Warranty only applies provided the Allure Decorative Wall Planks covered by this warranty are installed and maintained according to the current instructions posted on our website ([www.halsteadintl.com](http://www.halsteadintl.com)). Allure Decorative Wall Planks should be used only in interior, temperature-controlled environments.

#### PRE-INSTALLATION

Halstead warrants that its Allure Decorative Wall Planks are free of visual defects. You and/or your installer should carefully inspect each piece before installation. Any planks that appear to have a defect should not be installed. Halstead will not be responsible for any claim for planks installed with visual defects.

#### TERMS OF WARRANTY

If a defect covered by this Limited Warranty is found and reported (in writing) within 20 years from the date of purchase to the merchant from whom the product was purchased, Halstead will supply new material of similar color, pattern and quality to replace the defective planks. This Limited Warranty does not include labor or the cost of labor for installation of the replacement planks.

#### EXCLUSIONS

The following are not covered by this Limited Warranty:

- Dissatisfaction or damage due to improper installation or maintenance, including substrate moisture, alkalinity, unevenness or irregularities
- Labor charges for installation or removal of planks with apparent defects at the time of installation
- Damage caused by fire or burns, abuse, flooding, leaks, smoke, fumes, construction or installation
- Changes in color, shade or sheen appearance when exposed to sunlight, incandescent light or nonstandard conditions
- Normal wear and tear
- Exterior applications

## Warranty, continued

- Installations in saunas, sunrooms, solariums, boats, campers or RV's
- Scratches or damage caused by handling or instruments
- Peeking of edges (white line)
- Minor shading, color or texture differences between samples, replacement planks, printed materials, photographs or illustrations and delivered product
- Products sold as irregulars or trial grade materials or "as is"
- Damage caused by misuse of product (including installation of Allure as flooring)
- This Limited Warranty is void if the planks are not continuously maintained at temperatures between 50°F-95°F (10°C-35°C)
- Damage caused by nonstandard conditions of standing water, moisture, leaks, condensation or excessive humidity. Such conditions may facilitate the growth of mold; mold or damage caused by mold is not covered by this Limited Warranty and is not the responsibility of Halstead
- Loss due to loss of time, inconvenience, incidental expenses (such as telephone calls, labor and/or materials) incurred in removal or reinstallation of the affected material, and any other incidental or consequential damages

Some states do not allow the exclusion or limitation of incidental or consequential damages so that the above limitations and exclusions may not apply. Your warranty gives you specific legal rights, and you may have other legal rights, which vary from state to state.

This warranty is in lieu of any other warranties, expressed or implied. Please keep your receipt. Halstead needs the receipt in order to verify date of purchase to help resolve any problems.

### WARRANTY OWNER

This warranty applies only to a residential homeowner who is the original purchaser of Allure Decorative Wall Planks, not to any subsequent homeowner.

### QUESTIONS ABOUT THIS WARRANTY

Questions about this warranty can be sent via email to [contact@halsteadintl.com](mailto:contact@halsteadintl.com) or via mail to: Halstead, 119 Thomas Street, Calhoun, GA 30701, USA (postage to be paid by sender).

Alternatively, you can call our Customer Service Center (Toll-Free) at 1-866-843-8453.

Claims under this Limited Warranty must be made in writing to the same address.



## Instalación, guía de cuidados y garantía

### Introducción

Los tablones decorativos para paredes Allure son tablones de vinilo únicos, decorativos, con apariencia de madera, diseñados para paredes y techos interiores. Resistente, liviano y flexible, Allure es fácil de instalar, ya que cada tablón viene con cinta adhesiva de súper agarre pre-adherida que se fabrica en los EE. UU.

Instala los tablones decorativos para paredes Allure como paredes decorativas, revestimientos de madera, columnas interiores, alrededor de gabinetes de isla o península, cabeceras, techos y mucho más. Deja que tu imaginación sea tu inspiración.

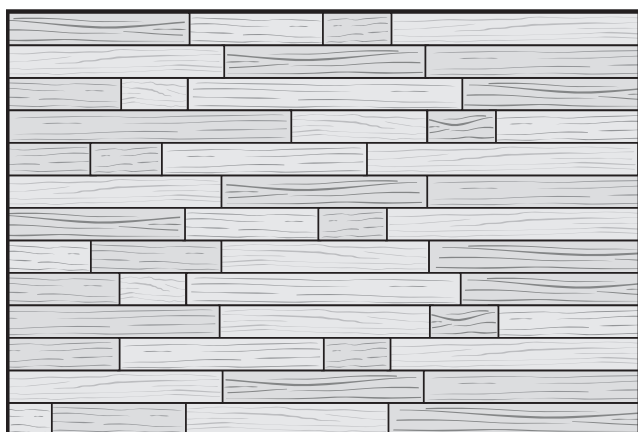
### Información de seguridad

No se requieren herramientas eléctricas para cortar los tablones Allure. Sin embargo, aquellos que prefieren el uso de herramientas eléctricas (por ejemplo, sierras eléctricas) deben usar el equipo de seguridad adecuado. Dicho equipo incluye: gafas de seguridad, máscara antipolvo y guantes.

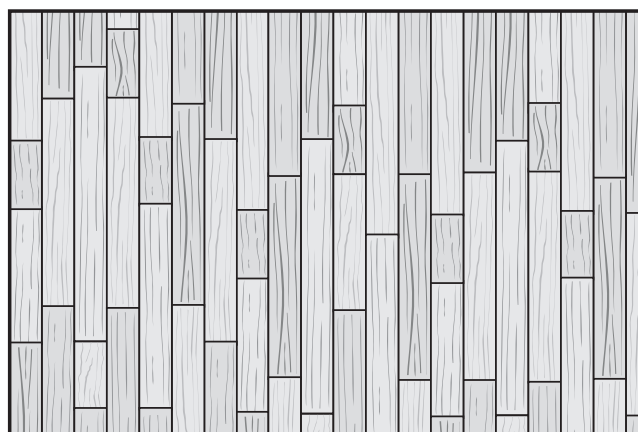
### Información previa a la instalación

- **Herramientas requeridas:**
  - Cuchilla para uso general
  - Cinta de medir
  - Escuadra
  - Línea de tiza
  - Lápiz
  - Rodillo en J (un rodillo)
- ¡Instala solo en ambientes interiores con temperatura controlada!
  - No lo instales en saunas, duchas o alrededores de tinas, solárium, porches de temporada y cualquier instalación en exteriores.
- Aclimata el producto durante 24 a 48 horas a una temperatura ambiente de 60° F a 85° F (15° C a 30° C). El sistema HVAC debe estar operativo antes, durante y después de la instalación
- Almacena el producto horizontalmente en un área seca lejos de la luz solar directa o conductos de calefacción y refrigeración. No sacar los tablones de las cajas durante el periodo de almacenamiento o aclimatación
- Los rangos de temperatura posteriores a la instalación deben mantenerse entre 50° F y 95° F (10° C a 35° C)
- La cinta autoadhesiva pre-adherida requiere de 24 a 48 horas para lograr una unión completa una vez que se han instalado los tablones
- **Sustratos aprobados:**
  - Losa de cerámica
  - Concreto (liso)
  - Plywood – liso, sin nudos
  - Sheetrock (Placas de yeso) - sin pintar o pintadas (pintura de látex o imprimación)
  - Superficies texturizadas (p. ej., piel de naranja, ver nota en la página 3)
  - Papel de empapelar (papel o vinilo) en buen estado y totalmente adherido a la pared sin pelar. Quitar papel de pared en mal estado
- **Sustratos no aprobados:**
  - Ladrillo
  - Bloque de cemento
  - OSB (Panel de Fibras Orientadas)
  - Techos popcorn (gotelé)
  - Concreto rugoso
- **Preparación para la instalación:**
  - Retira todos los interruptores eléctricos, placas de tomacorrientes y artefactos de iluminación que puedan interferir con la instalación
  - Retira la moldura del techo y el rodapié (si lo deseas)
  - Rellena los huecos con masilla/compuesto para juntas; respeta los tiempos de secado recomendados por el fabricante antes de continuar con la instalación
  - Las superficies deben estar lisas, limpias, secas y libre de polvo y materias extrañas. Elimina la suciedad, el polvo, los aceites y la pintura suelta. Para obtener los mejores resultados, el sustrato debe estar lo más liso posible. Si es necesario, limpia la superficie con una mezcla 50/50 de alcohol isopropílico y agua. Luego, sécala con un paño suave.

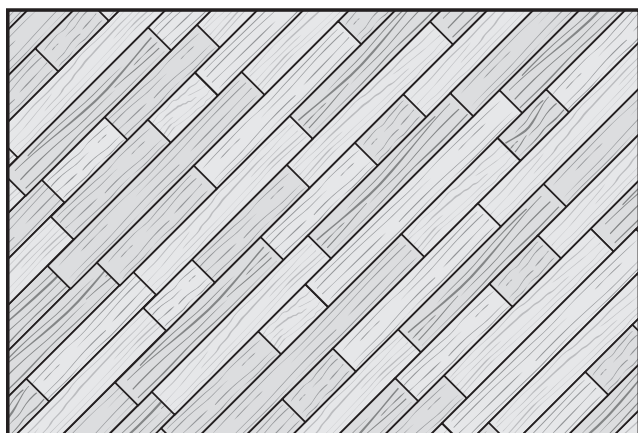
# Opciones de diseño



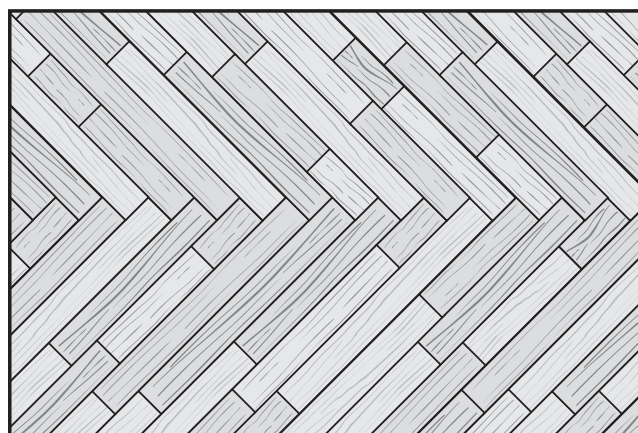
**HORIZONTAL**



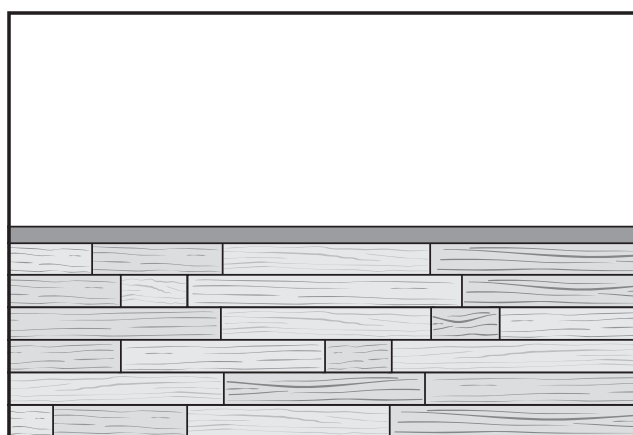
**VERTICAL**



**DIAGONAL**



**CHEVRON**



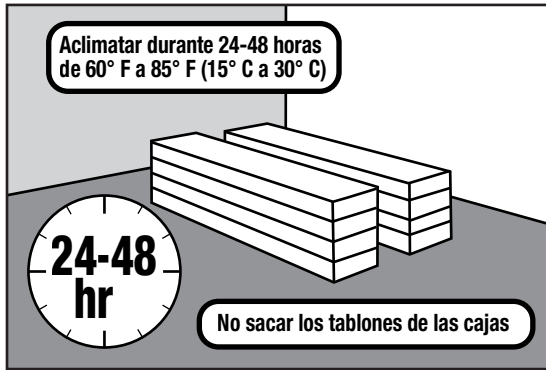
**REVESTIMIENTO CON PANELES DE MADERA**



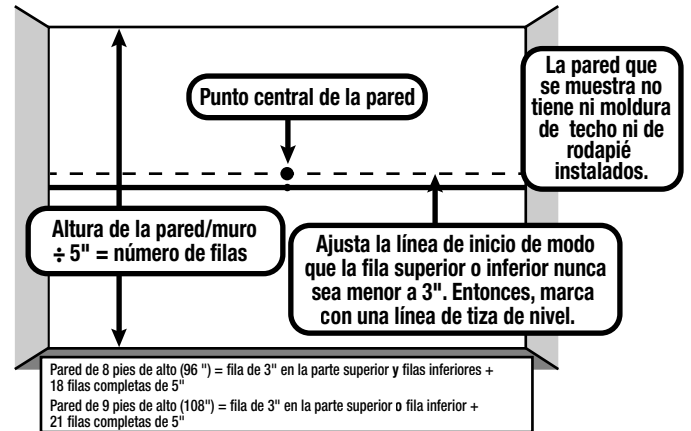
# Instalación

Los pasos a continuación representan una instalación de pared utilizando la opción de diseño horizontal tradicional como se ve en la sección anterior (Opciones de diseño). Sigue estos mismos pasos para una instalación en el techo.

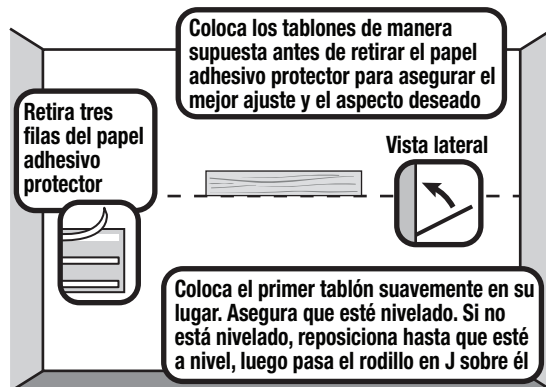
## 1 ACLIMATACIÓN



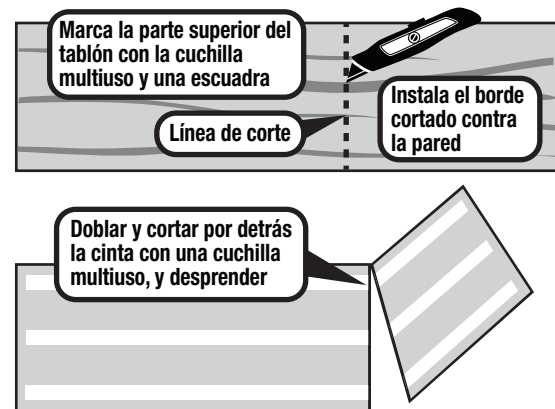
## 2 ESTABLECER UN PUNTO DE ARRANQUE



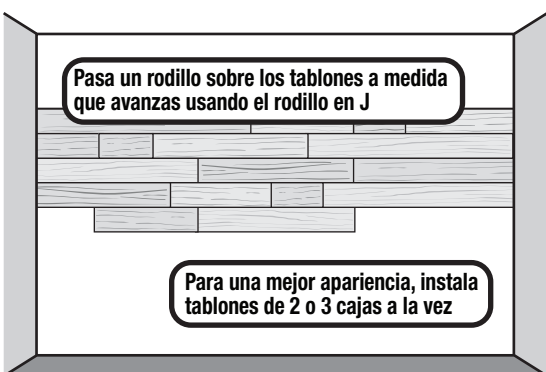
## 3 INSTALAR EL PRIMER TABLÓN



## 4 CÓMO CORTAR TABLONES



## 5 USAR MÚLTIPLES CAJAS



## 6 FINALIZAR INSTALACIÓN





## Cuidado y mantenimiento y consejos útiles

- Para limpiar, usa un limpiador multiusos no abrasivo con toallas de papel o un paño limpio
- NO uses productos de limpieza que contengan lejía, detergentes químicos fuertes, limpiadores abrasivos o estropajos
- Cuadros colgantes: los sujetadores deben atravesar las tablas hasta el sustrato o los montantes de la pared
- Puede ser necesario el uso de tornillos más largos al reemplazar los enchufes eléctricos y las cubiertas de los interruptores



**NOTA:** Las superficies texturizadas (p. ej., piel de naranja) pueden requerir lijado para asegurar la adhesión adecuada de Allure mediante la cinta autoadhesiva pre-adherida. Si no estás seguro, prueba la adhesión en un área poco visible antes de continuar con el resto de la instalación.



**PRECAUCIÓN:** Raspar, lijar o quitar pintura vieja puede provocar la liberación de polvo de plomo tóxico. Si no estás seguro de la edad o el tipo de pintura, comunícate con la Línea Directa Nacional de Información sobre el Plomo al 1-800-424-LEAD o ingresa a [www.epa.gov/lead](http://www.epa.gov/lead).

## Mantenimiento preventivo

- Evita el contacto con la humedad y las fuentes de calor
- Usa los topes de puerta, protectores de perillas o cubiertas de perillas de puerta para proteger de los daños causados por las puertas

## Garantía

### Garantía residencial limitada de 20 años

Halstead garantiza que sus tabloncillos decorativos para paredes Allure estarán libres de defectos de fabricación durante 20 años a partir de la fecha de compra. Esta garantía limitada solo se aplica siempre que los tabloncillos decorativos para paredes Allure cubiertos por esta garantía se instalen y mantengan de acuerdo con las instrucciones actuales publicadas en nuestro sitio web ([www.halsteadintl.com](http://www.halsteadintl.com)). Los tabloncillos decorativos para paredes Allure deben usarse solo en ambientes interiores con temperatura controlada.

### PREINSTALACIÓN

Halstead garantiza que sus tabloncillos decorativos para paredes Allure están libres de defectos visuales. El usuario y/o su instalador deben inspeccionar cuidadosamente cada parte o pieza antes de la instalación. No se debe instalar ningún tabloncillo que parezca tener un defecto. Halstead no se hará responsable de cualquier reclamación sobre tabloncillos instalados con defectos visibles.

### CONDICIONES DE GARANTÍA

Si se encuentra un defecto cubierto por esta garantía limitada y se informa (por escrito) dentro de los 20 años a partir de la fecha de compra al comerciante al que se compró el producto, Halstead proporcionará material nuevo de color, patrón y calidad similares para reemplazar los tabloncillos defectuosos. Esta garantía limitada no incluye la mano de obra ni el costo de la mano de obra para la instalación de los tabloncillos de repuesto.

### EXCLUSIONES

Esta Garantía Limitada no cubre lo siguiente:

- Insatisfacción o daño debido a una instalación o mantenimiento inadecuado, incluida la humedad del sustrato, alcalinidad, desniveles o irregularidades
- Cargos de mano de obra para la instalación o remoción de tablas con defectos aparentes en el momento de la instalación
- Daños causados por fuego o quemaduras, abuso, inundaciones, fugas, humo, construcción o instalación
- Cambios en el color, la sombra o el brillo cuando se expone a la luz solar, luz incandescente o condiciones no estándar
- Desgaste normal por uso
- Uso en exteriores

## Garantía (continuación)

- Instalaciones en saunas, solárium, barcos, remolques o autocaravanas
- Arañazos o daños causados por la manipulación o los instrumentos
- Descascaramiento de los bordes (línea blanca)
- Diferencias menores de sombreado, color o textura entre muestras, tablas de reemplazo, materiales impresos, fotografías o ilustraciones y producto entregado
- Productos vendidos como irregulares o materiales de prueba o “tal como está”.
- Daños causados por el mal uso del producto (incluida la instalación de Allure como piso)
- Esta garantía limitada es nula si los tablonos no se mantienen continuamente a temperaturas entre 50° F y 95° F (10° C y 35° C).
- Daños causados por condiciones no estándar de agua estancada, humedad, fugas, condensación o humedad excesiva. Tales condiciones pueden facilitar el crecimiento de moho; el moho o los daños causados por el moho no están cubiertos por esta Garantía limitada y no son responsabilidad de Halstead
- Pérdidas debido al tiempo perdido, inconveniencias, gastos incidentales (tales como llamadas telefónicas, mano de obra y/o materiales) en que se incurra por la eliminación o reinstalación del material afectado, ni otros daños incidentales o consecuentes.

Algunos estados no permiten la exclusión ni limitación de daños directos o indirectos, así que las limitaciones y exclusiones más arriba pudieran no ser aplicables. Su garantía le otorga derechos legales específicos y usted pudiera tener otros, que varían de un estado a otro.

Esta garantía reemplaza cualquier otra garantía explícita o implícita. Por favor, guarde su recibo. Halstead necesita el recibo para verificar la fecha de compra y contribuir así a solucionar cualquier problema.

### DUEÑO DE LA GARANTÍA

Esta garantía se aplica solo a un propietario residencial que sea el comprador original de los tablonos decorativos para paredes Allure, no a ningún otro propietario posterior.

### PREGUNTAS SOBRE ESTA GARANTÍA

Las preguntas sobre esta garantía se pueden enviar por correo electrónico a [contact@halsteadintl.com](mailto:contact@halsteadintl.com) o por correo postal a: Halstead, 119 Thomas Street, Calhoun, GA 30701, USA (franqueo a pagar por el remitente).

Alternativamente, puede llamar a nuestro Centro de Servicio al Cliente (sin cargo) al 1-866-843-8453.

Las reclamaciones al amparo de esta Garantía Limitada tienen que enviarse por escrito a la misma dirección.