



**yonanas®**

**USER MANUAL  
MANUEL UTILISATEUR  
MANUAL DE USUARIO**

# TABLE OF CONTENTS / TABLE DES MATIÈRES / INDICE

<b>PARTS</b> .....	<b>2</b>
<b>ASSEMBLY</b> .....	<b>3</b>
<b>DISASSEMBLY</b> .....	<b>4</b>
<b>CLEANING</b> .....	<b>4</b>
<b>FOOD PREPARATION</b> .....	<b>5</b>
<b>MAKING YONANAS</b> .....	<b>6</b>
<b>AFTER USE/WARRANTY/TROUBLESHOOTING</b> .....	<b>7</b>
<b>DISPOSAL OF APPLIANCES AND BATTERIES</b> .....	<b>8</b>
<b>PIÈCES</b> .....	<b>10</b>
<b>MONTAGE</b> .....	<b>11</b>
<b>DÉSASSEMBLAGE</b> .....	<b>12</b>
<b>NETTOYAGE</b> .....	<b>12</b>
<b>PRÉPARATION DES ALIMENTS</b> .....	<b>13</b>
<b>FABRIQUER DES YONANAS</b> .....	<b>14</b>
<b>APRÈS L'UTILISATION/GARANTIE/DÉPANNAGE</b> .....	<b>15</b>
<b>ÉLIMINATION DES APPAREILS ET DES PILES</b> .....	<b>16</b>
<b>PARTES</b> .....	<b>18</b>
<b>ENSAMBLE</b> .....	<b>19</b>
<b>DESENSAMBLAJE</b> .....	<b>20</b>
<b>LIMPIEZA</b> .....	<b>20</b>
<b>PREPARACIÓN DE COMIDA</b> .....	<b>21</b>
<b>CÓMO HACER HELADO YONANAS</b> .....	<b>22</b>
<b>LUEGO DE USAR/GARANTÍA/</b>	
<b>IDENTIFICACIÓN Y RESOLUCIÓN DE PROBLEMAS</b> .....	<b>23</b>
<b>DESECHO DE ELECTRODOMÉSTICOS Y BATERÍAS</b> .....	<b>24</b>

<b>Machine Specifications   Caractéristiques de la machine</b> <b>Especificaciones de la máquina</b>			
US/CA/MX	120 V	60 Hz	200W
Central America/Caribbean	120 V	60 Hz	200W
South America	220 V	50-60 Hz	200W
Other	220-240 V	50-60 Hz	200W

**FOR HOUSEHOLD USE ONLY**  
**POUR UNE UTILISATION DOMESTIQUE UNIQUEMENT**  
**PARA USO DOMÉSTICO SOLAMENTE**

# Congratulations!

Before using your Yonanas for the first time please follow these instructions:

1. Remove all packing materials and literature.
2. Wash chute assembly (plunger, chute and blade cover, blade cone, gasket and bottom cap) with warm, soapy water or in the top rack of a dishwasher. Wipe base clean with a damp cloth. NEVER immerse base in water or any other liquid.
3. Read and understand the User Manual before commencing any operations.

## IMPORTANT SAFEGUARDS

**WARNING!** When using electrical appliances, basic safety precautions should always be followed including the following:

- Read all instructions before using your Yonanas maker.
- Do not use Yonanas maker with a damaged cord or plug or after the appliance malfunctions, or is dropped or damaged in any manner. Return the unit to the nearest authorized service facility for examination, repair or electrical or mechanical adjustment.
- To prevent against risk of electrical shock, do not submerge the base or the electrical cord in water or any liquid.
- Turn power off and unplug the unit from the power outlet when not in use, before assembling/disassembling parts and before cleaning.
- Never unplug from the socket by pulling the electrical cord.
- Only use your Yonanas maker on a flat surface.
- Do not place unit near electric burner or hot gas.
- Only use your Yonanas maker indoors.
- Do not let electrical cord hang over the edge of work surface or touch any hot surfaces.
- Close supervision is necessary when any appliance is used by or near children.
- Avoid contact with moving parts. Fingers, hair, clothes etc., must be kept away from moving parts during use.
- Using attachments or components not recommended by Yonanas or its distributors may cause hazards such as fire, electrical shock, and/or personal injury.
- Do not put your fingers or other objects into the food opening while it is in operation. If food becomes lodged in opening, use food pusher or another piece of fruit to push it down. When this method is not possible turn the motor off and disassemble the unit to remove the remaining food.

- Never feed food by hand. Always use food pusher.
- This appliance is intended to be used in house hold and similar applications such as:
  - staff kitchen areas in shops, offices and other working environments;
  - farm houses;
  - by clients in hotels, motels and other residential type environments;
  - bed and breakfast type environments.

## SAVE THESE INSTRUCTIONS.

## USE OF MACHINE

- Ensure there are no foreign objects in the Yonanas maker.
- Be certain chute assembly is securely locked in place before operating appliance.
- Do not attempt to defeat the chute assembly interlock mechanism.
- Use only the plunger (included) to force food into the Yonanas maker. Never force food into the blades with hands.
- Avoid bodily contact with blades.
- Avoid contact with moving parts. Fingers, hair, clothes etc. must be kept away from moving parts during use.
- Keep hands and utensils away from the spinning blade cone. Do not insert anything not mentioned in this User Manual into the chute.
- Using attachments or components not recommended by Yonanas or its distributors may cause hazards such as fire, electrical shock, and/or personal injury. Any such use will void warranty. This warranty does not cover any defect caused by an accident, misuse, abuse, improper installation or operation, lack of reasonable care, unauthorized modification, loss of parts, tampering or attempted repair by a person not authorized by the distributor.
- Do not lick or use your finger to remove excess Yonanas from blade cone.
- Do not operate Yonanas maker continuously for more than 2 (two) minutes. Allow unit to cool down for 1 (one) minute.
- Run unit for maximum of 2 minutes on/ 1 minute off for a maximum of 3 cycles.

## SAFETY OF OTHERS

- The unit is not to be used by children or persons with reduced physical, mental or sensory capabilities.
- The unit is not to be used by people with a lack of experience or knowledge unless they have been given supervision or instruction.
- Do not let children use Yonanas maker without adult supervision.
- Always store the blade cone out of reach of children.

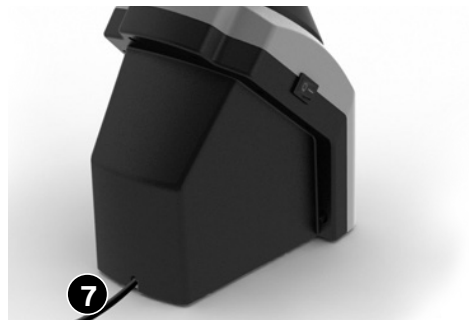
# PARTS

## CHUTE ASSEMBLY PARTS

1. Plunger – Presses food through the chute into the blade cone.
2. Chute and Blade Cover – Provides access for food and covers sharp blade cone.
3. Blade Cone – Blades rotate rapidly to process frozen fruits and other foods.
4. Gasket – Prevents contents from leaking out of unit.

**NOTE:** There is a top and bottom to the gasket. The top measures 3-3/4 inches (9.5 cm) and the bottom measures 4-1/4 inches (10.8 cm).

5. Bottom Cap – Screws onto the chute and blade cover and holds all parts of the chute assembly in place.



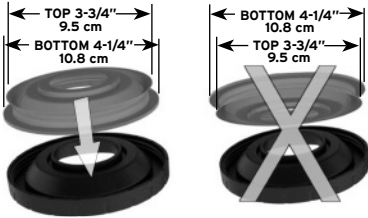
## BASE

6. Base – Contains motor and electrical cord. The base provides the mounting surface for the chute assembly.
7. Electrical Cord

# ASSEMBLY

## ASSEMBLE CHUTE

1. Place bottom of gasket into the bottom cap.



**NOTE:** There is a top and bottom to the gasket. The top measures 3-3/4 inches (9.5 cm) and the bottom measures 4-1/4 inches (10.8 cm). The gasket fits snugly in the bottom cap.

2. Carefully set the blade cone on the gasket.



Always insert gasket into cap before screwing cap into the blade cover.



3. Screw bottom cap into the chute and blade cover.



## PLACE & LOCK CHUTE TO BASE

4. Place chute assembly on base.

Interlocking mechanism in base prevents motor from running when chute assembly is not in place.



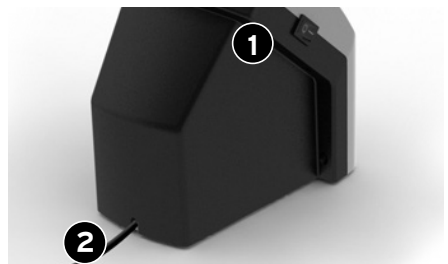
5. Rotate counterclockwise until chute assembly clicks into the locked position.



## ELECTRICAL REQUIREMENTS

1. Power Switch
2. Electrical Cord

Do not use an extension cord. If the cord provided is too short, move the appliance closer to an outlet. Place bowl in front of unit underneath spout.



# DISASSEMBLY

## REMOVE CHUTE FROM BASE

1. Rotate chute clockwise.



2. Remove chute assembly from base.



## DISASSEMBLE CHUTE

3. Unscrew bottom cap from blade cover (counter-clockwise)



**WARNING:**  
Blades are very sharp!  
Do not touch blades.



4. Carefully remove blade cone.

**CAUTION:**  
Blades are sharp.



5. Remove gasket by lifting.



**CAUTION:** DO NOT attempt to disassemble, clean or service your Yonanas maker while power switch is on and/or electrical cord is plugged into power source!

## CLEANING



**Dishwasher-safe Components.** Wash all five (5) components of chute assembly with soap and warm water or in the top rack of a dishwasher. Wipe base with damp cloth.



DO NOT submerge base, plug or cord in any liquid or allow liquid to enter motor housing or electrical components.

**yonanas**

# FOOD PREPARATION

---

- **Always** - Use bananas that are “cheetah spotted” before freezing. Cheetah spots are a sign that the banana is over-ripe, and the more brown spots, the sweeter the banana. Cheetah spotted bananas make the best Yonanas!
- **Always** - Peel over-ripe bananas before freezing.
- **Always** - Freeze peeled over-ripe bananas and other frozen fruits for at least 24 hours before using the Yonanas maker.
- **Always** - Make sure the chute is locked in place in the 12 o'clock position on the base.

For best results, Yonanas should have the consistency of soft serve ice cream. Each fruit and each freezer is different, but typically your fruit and other frozen ingredients should slightly thaw for 7-10 minutes prior to making Yonanas. You'll quickly find the right thawing time for every fruit.

## Try Yonanas with Frozen Fruits:

Grocery stores supply an assortment of frozen fruit packages featuring blackberries, blueberries, dark cherries, mangoes, pineapples, peaches, strawberries and raspberries. For especially tasty Yonanas try frozen fruit combinations including Mixed Berries, Fruit Medley and the Tropical Fruit mix.

Pieces of frozen chocolate may be added.

When using berries or other frozen fruit, alternate between banana halves and additional contents to ensure an even mixture.

**Note:** Do not use Frozen Water/Ice Cubes. Ensure all pits are removed from fruit.

## Get Into the YoZone...

### Pick the right banana and thaw it perfectly!

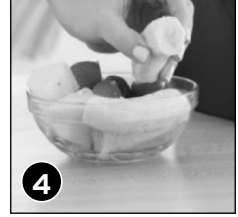
Why cheetah spotted bananas? Cheetah spots are a sign that a banana is over-ripe, and the more brown spots, the sweeter the banana. Cheetah spotted bananas make the best Yonanas.



# MAKING YONANAS

## THE PROCESS

1. Let bananas ripen until cheetah spotted
2. Peel and freeze bananas
3. Slightly thaw all frozen fruit
4. Insert 1/2 banana
5. Insert handful of frozen fruit (repeat steps 4 and 5)
6. Enjoy!



For more easy and delicious recipes please visit [www.yonanas.com](http://www.yonanas.com)



Remove plunger, turn power switch to "ON" position.



Insert frozen fruit through top of chute.



Slowly press contents into blade cone using plunger.

**NOTE:** The first fruits inserted into the unit might not be immediately dispensed. Insert more fruit for contents to be fully dispensed.

Apply steady pressure on plunger to obtain proper consistency.



# AFTER USE/WARRANTY/TROUBLESHOOTING

---

## AFTER USE

To clean your Yonanas maker, turn off the power and unplug the cord. Follow the disassembly and cleaning procedures found on page 4. Make sure the parts are completely dried before reassembly. Store your Yonanas maker out of the reach of children.

## WARRANTY

The Legacy Companies, maker of Yonanas machine, issues a 1-year limited warranty from the date of purchase. The warranty says this product will be free from manufacturer's defects in material and workmanship.

The Legacy Companies, at its sole discretion, will repair or replace this product or any component of the product found to be defective during the warranty period.

Replacement will be made with a new or refurbished product or component.

If the Yonanas maker is misused, dropped or damaged at fault of user, the warranty can be declared void. Please contact us at [www.yonanas.com](http://www.yonanas.com).

Any replacement of the electrical cord should only be made by the manufacturer, its service agent or similarly qualified person.

This warranty does not cover any defect caused by an accident, misuse, abuse, improper installation or operation, lack of reasonable care, unauthorized modification, loss of parts, tampering or attempted repair by a person not authorized by the distributor.

## TROUBLESHOOTING

**The Yonanas maker stops during use and will not turn back on.**

The most likely reason this is happening is that the safety feature has kicked in. The machine won't work unless the chute assembly is locked in at the 12 o'clock position. To do this, rotate the chute assembly counter-clockwise until chute clicks into the locked position. The interlock mechanism in the base prevents motor from turning on when chute is in not in place.

**The Yonanas maker will not turn on.**

Check to see if the unit is plugged in and/or the outlet is working. If the machine still doesn't start, confirm that the chute assembly is locked in at the 12 o'clock position.

**The Yonanas maker emits a burning smell.**

There might be some residue on the motor from the manufacturing process during the products first uses. If odor continues and/or smoke appears, turn off and unplug IMMEDIATELY.

**Nothing comes out of the machine when you put a banana in it.**

Make sure to use 2 frozen bananas to push through the machine. If using fruit, use one frozen banana then frozen fruit, alternating and finish with a frozen banana. A quick stir in the bowl will insure that all the ingredients are mixed together.

# DISPOSAL OF APPLIANCES AND BATTERIES

---



This appliance must not be disposed of together with the domestic waste. This appliance has to be disposed at an

authorized place for recycling of electrical and electronic appliances. By collecting and recycling waste, you help save natural resources and make sure that the product is disposed in an environmentally friendly and healthy way.

Any replacement of the electrical cord should only be made by the manufacturer, its service agent or similarly qualified person.

# STOP

**We would love to help you enjoy your healthy dessert maker.**

**Please email the service department before returning product to the store.**

**Please contact us at**

**[www.yonanas.com](http://www.yonanas.com).**

# Félicitations!

Avant d'utiliser votre appareil Yonanas pour la première fois, veuillez suivre les instructions suivantes :

1. Retirer tous les matériaux d'emballage et toute la documentation.
2. Nettoyer l'ensemble de goulotte (plongeur, goulotte et couvercle de lames, cône de lames, joint d'étanchéité et capuchon du bas) à l'eau tiède et savonneuse ou dans le panier supérieur du lave-vaisselle. Nettoyer la base en l'essuyant avec un chiffon humide. Ne JAMAIS immerger la base dans de l'eau ou tout autre liquide.
3. Lire et comprendre le manuel d'utilisation et d'entretien avant de faire fonctionner l'appareil.

## CONSIGNES DE SÉCURITÉ IMPORTANTES

**Avertissement!** L'utilisation d'appareils électriques demande de suivre certaines consignes de sécurité de base, dont les suivantes :

- Lire toutes les instructions avant d'utiliser votre appareil Yonanas.
- Ne pas utiliser la machine à Yonanas si la fiche ou le cordon est endommagé, si l'appareil fonctionne mal, ou s'il a été endommagé de quelque façon. Retourner l'appareil au prestataire de service agréé pour plus d'informations pour une éventuelle réparation ou un ajustement électrique ou mécanique.
- Pour éviter tout risque d'électrocution, ne pas plonger la base ou le cordon électrique dans l'eau ou autre liquide.
- Mettre l'interrupteur sur « OFF » (Arrêt) et débrancher l'appareil de la prise d'alimentation lorsqu'il n'est pas utilisé, avant de le monter ou de le démonter, et avant de le nettoyer.
- Ne jamais le débrancher de la prise en tirant sur le cordon électrique.
- Utiliser l'appareil Yonanas uniquement sur une surface plane.
- Ne jamais placer l'appareil près d'un brûleur électrique ou à gaz chaud.
- Utiliser votre appareil Yonanas à l'intérieur seulement.
- Ne jamais laisser le cordon électrique pendre du bord du plan de travail ni toucher des surfaces chaudes.
- La supervision d'un adulte est nécessaire lorsque des enfants utilisent ou se trouvent à proximité d'un appareil électrique.
- Éviter tout contact avec des pièces mobiles. Tenir les cheveux, vêtements, etc. loin des pièces mobiles lorsque l'appareil est en marche.
- L'usage d'accessoires ou de composants non recommandés par Yonanas ou ses distributeurs peut causer des risques d'incendie, d'électrocution et/ou de blessures.
- Ne pas mettre les doigts ou objets dans l'ouverture réservée à la nourriture pendant que l'appareil est en marche. Si les aliments se

se trouvent coincés dans l'ouverture, utiliser un poussoir. Lorsque cela ne fonctionne pas, éteindre le moteur et démonter l'appareil afin de retirer la nourriture coincée.

- Ne jamais insérer la nourriture avec les mains. Toujours utiliser un poussoir.

## CONSERVER CE MODE D'EMPLOI UTILISATION DE L'APPAREIL

- S'assurer qu'aucun objet étranger ne se trouve dans l'appareil Yonanas.
- Veiller à ce que l'ensemble de goulotte soit solidement enclenché en place avant de faire fonctionner l'appareil.
- Ne jamais tenter d'empêcher le mécanisme d'enclenchement de l'ensemble de goulotte.
- Utiliser uniquement le plongeur (inclus) pour enfoncer les aliments dans l'appareil Yonanas. Ne jamais enfoncer les aliments dans les lames avec les mains.
- Éviter de toucher les lames.
- Éviter tout contact avec les parties mobiles, les cheveux, les vêtements, etc., doivent être maintenus à distance des pièces mobiles pendant l'utilisation.
- Maintenir les mains et les ustensiles à distance du cône de lames rotatif. Ne jamais insérer dans la goulotte quelque chose que ce manuel d'utilisation et d'entretien ne mentionne pas.
- Le fait d'utiliser des accessoires ou des composants non recommandés par Yonanas ou ses distributeurs peut causer des dangers (incendies, décharges électriques et blessures corporelles). Ce genre d'utilisation annulera la garantie. Cette garantie ne couvre pas les défauts causés par un accident, un usage impropre, un abus, une installation inadéquate, un manque d'entretien raisonnable, une modification non autorisée, une perte de pièces, une altération ou une tentative de réparation par une personne non agréée par le distributeur.
- Ne pas lécher. Utiliser une cuillère pour retirer l'excédent de Yonanas sur le cône de lame.
- Ne pas faire fonctionner la machine à Yonanas constamment pendant plus de deux (2) minutes. Laisser l'appareil refroidir pendant une (1) minute.
- Ne pas faire fonctionner l'appareil pendant plus de 3 cycles de deux (2) minutes, avec un temps d'arrêt d'une (1) minute par cycle.

## LA SÉCURITÉ DES AUTRES

- Cet appareil ne doit jamais être utilisé par des enfants ou des personnes ayant une capacité physique, mentale ou sensorielle réduite.
- Cet appareil ne doit jamais être utilisé par des personnes n'ayant ni l'expérience ni les connaissances nécessaires, sauf si elles sont supervisées ou si elles ont reçu les instructions nécessaires.
- Ne jamais laisser des enfants utiliser l'appareil Yonanas sans la supervision d'un adulte.
- Toujours ranger le cône de lames hors de la portée des enfants.

# PIÈCES

## PIÈCES DE L'ENSEMBLE DE GOULOTTE

1. Plongeur – Enfonce les aliments par la goulotte dans le cône de lames.
2. Goulotte et couvercle de lames – Permet d'introduire des aliments et recouvre le cône de lames tranchantes.
3. Cône de lames – Les lames tournent rapidement pour traiter les fruits congelés et les autres aliments.
4. Joint d'étanchéité – Empêche le contenu de s'écouler de l'appareil.



**REMARQUE :** Le joint d'étanchéité comporte un haut et un bas. La partie supérieure mesure 3,75 po (9,5 cm) et la partie inférieure mesure 4,25 po (10,8 cm).

5. Capuchon du bas – Se visse sur la goulotte et le couvercle de lames et retient toutes les pièces de l'ensemble de goulotte en place.



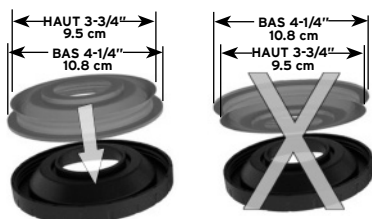
## BASE

6. Base – Renferme le moteur et le cordon électrique. La base sert de surface de montage pour l'ensemble de goulotte.
7. Le cordon électrique

# MONTAGE

## ASSEMBLAGE DE LA CHUTE

1. Placer la partie inférieure du joint d'étanchéité dans le capuchon du bas.



**REMARQUE :** Le joint d'étanchéité comporte un haut et un bas. La partie supérieure mesure 3,75 po (9,5 cm) et la partie inférieure mesure 4,25 po (10,8 cm).

Le joint d'étanchéité s'insère très justement dans le capuchon du bas.

2. Placer le cône de lames avec précaution sur le joint d'étanchéité.



**TOUJOURS** insérer le joint d'étanchéité dans le capuchon AVANT de visser le capuchon dans le couvercle de lames.

3. Visser le capuchon du bas dans la goulotte et le couvercle de lames.



## MISE EN PLACE ET VERROUILLAGE DE LA CHUTE À LA BASE

4. Mettre la chute en place sur la base.

Le mécanisme de verrouillage de la base empêche le moteur de tourner lorsque la chute n'est pas en place.



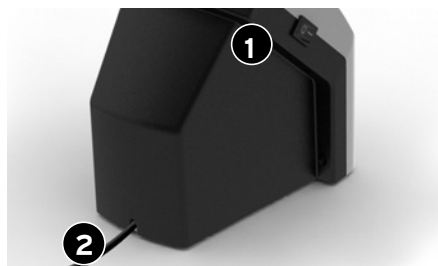
5. Faire tourner l'ensemble de goulotte dans le sens antihoraire jusqu'à ce qu'il s'enclenche à la position verrouillée.



## BESOINS EN ÉLECTRICITÉ

1. Interrupteur
2. Cordon électrique

Ne jamais utiliser une rallonge électrique. Si le cordon fourni est trop court, déplacer l'appareil plus près de la prise. Placer un bol devant l'appareil et sous le bec.



# DÉSASSEMBLAGE

## RETIRER LA CHUTE DE LA BASE DE LA BASE

1. Faire tourner la goulotte dans le sens horaire.



2. Retirer la chute de la base.



## DÉMONTAGE DE LA CHUTE

3. Dévisser le capuchon du bas du couvercle de lames. (dans le sens antihoraire)



**MISE EN GARDE :**  
Les lames sont très coupantes. **NE JAMAIS** toucher les lames.



4. Retirer le cône de lames avec précaution.

**ATTENTION :**  
Les lames sont coupantes.



5. Retirer le joint d'étanchéité en le soulevant.



**ATTENTION :** Ne pas démonter, nettoyer ou réparer la machine à Yonanas lorsque l'interrupteur d'alimentation est à la position « ON » (marche) et/ou le cordon électrique est branché dans une prise de courant!

## NETTOYAGE



**Les composants sont lavables au lave-vaisselle.** Laver les cinq (5) composants de l'ensemble de goulotte à l'eau tiède et savonneuse ou dans le panier supérieur du lave-vaisselle. Nettoyer la base en l'essuyant avec un chiffon humide.



**NE JAMAIS** submerger la base, la fiche ou le cordon dans quelque liquide que ce soit ni laisser du liquide pénétrer dans le boîtier du moteur ou entrer en contact avec les composants électriques.

# PRÉPARATION DES ALIMENTS

- **Toujours** - Utiliser les bananes portant des « taches de guépard » avant de congeler. Les taches de guépard indiquent que la banane est mûre, et plus il y a de taches brunes, plus la banane est sucrée. Les bananes portant des taches de guépard font les meilleurs Yonanas!
- **Toujours** - Peler les bananes mûres avant de les congeler.
- **Toujours** - Congeler les bananes mûres pelées et autres fruits surgelés pendant au moins 24 heures avant d'utiliser la machine à Yonanas.
- **Toujours** - Veiller à ce que la chute soit verrouillée à la position midi à la base.

Pour des résultats optimaux, les Yonanas doivent avoir la consistance de la crème glacée molle. Chaque fruit et chaque congélateur sont différents, mais en général, votre fruit et vos autres ingrédients congelés doivent être dégelés pendant environ 10 à 15 minutes avant de faire les Yonanas. Vous découvrirez rapidement la durée idéale de décongélation de chaque fruit.

## Essayez Yonanas avec des fruits congelés :

Les épicereries vous offrent un immense choix de fruits congelés incluant des mûres, des bleuets, des cerises noires, des mangues, des ananas, des pêches, des fraises et des framboises. Pour un Yonanas particulièrement délicieux, essayez les combinaisons de fruits congelés incluant les mélanges de baies, les mélanges de fruits et le mélange de fruits tropicaux.

Ajouter des morceaux de chocolat congelé si désiré.

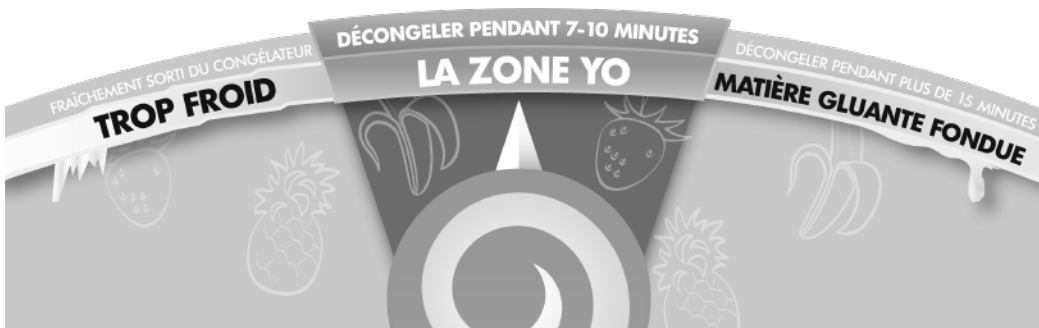
Lorsque vous utilisez des baies ou autres fruits congelés, alternez entre des moitiés de banane et d'autres fruits pour obtenir un mélange équilibré.

**Remarque :** ne pas utiliser d'eau gelée/de glaçons. Veillez à retirer tous les pépins des fruits.

## Pénétrez dans la Zone Yo...

### Choisissez la bonne banane et décongelez-la à la perfection!

Pourquoi choisir des bananes portant des taches de guépard? Les taches de guépard indiquent que la banane est mûre, et plus il y a de taches de guépard, plus la banane est sucrée. Les bananes portant des taches de guépard font les meilleurs yonanas.



# FABRIQUER DES YONANAS

## PROCESSUS :

1. Laisser les bananes mûrir jusqu'à ce qu'elles portent des taches de guépard.
2. Peler et congeler les bananes.
3. Décongeler légèrement tous les fruits congelés.
4. Insérer 1/2 banane.
5. Insérer une poignée de fruits congelés (répéter les étapes 4 et 5).
6. Délectez-vous!



Retirer le plongeur, mettre l'interrupteur sur la position « ON » (Marche).



Insérer des fruits congelés par le haut de la goulotte.



Enfoncer le contenu lentement dans le cône de lames à l'aide du plongeur.

**REMARQUE :** Les premiers fruits insérés dans l'appareil pourraient ne pas sortir par le bec immédiatement. Insérer davantage de fruits pour faire sortir le contenu au complet par le bec.

Appliquer une pression uniforme avec le plongeur pour obtenir la consistance appropriée.



# APRÈS L'UTILISATION/GARANTIE/DÉPANNAGE

## APRÈS L'UTILISATION

Pour nettoyer votre appareil Yonanas, mettre l'interrupteur sur « OFF » (Arrêt) et débrancher le cordon. Suivre les procédures de démontage et de nettoyage à la page 12. S'assurer que les pièces sont complètement sèches avant de remonter l'appareil. Ranger votre appareil Yonanas hors de la portée des enfants.

## GARANTIE

The Legacy Companies, fabricant de la machine à Yonanas, émet une garantie limitée de 1 an à partir de la date d'achat. Cette garantie indique que ce produit sera exempt de défauts de matériaux et de fabrication. The Legacy Companies, à son entière discrétion, réparera ou remplacera ce produit ou tout composant du produit qui s'avère défectueux pendant la période de la garantie. Dans le cas d'un remplacement, le produit ou le composant sera remplacé par un produit neuf ou remis à neuf.

La garantie peut être annulée si l'appareil Yonanas est mal utilisé, échappé ou endommagé par l'utilisateur. Veuillez envoyer un courriel au département du service avant de retourner le produit en magasin.

Tout remplacement du cordon électrique ne doit être effectué que par le fabricant, son prestataire de service agréé ou une personne qualifiée.

Cette garantie ne couvre pas les défauts causés par un accident, un usage impropre, un abus, une installation inadéquate, un manque d'entretien raisonnable, une modification non autorisée, une perte de pièces, une altération ou une tentative de réparation par une personne non agréée par le distributeur.

## DÉPANNAGE

**L'appareil Yonanas s'arrête en cours d'utilisation et ne se remet pas en marche.**

Notre dispositif de sécurité a probablement été déclenché. L'appareil ne fonctionnera pas si l'ensemble de goulotte n'est pas enclenché en position 12 h (par rapport aux aiguilles d'une montre). Pour ce faire, faire tourner l'ensemble de goulotte dans le sens antihoraire jusqu'à ce qu'il s'enclenche à la position d'enclenchement. Le dispositif de sécurité dans la base empêche le moteur de fonctionner lorsque la goulotte n'est pas en place.

**L'appareil Yonanas ne se met pas en marche.**

Vérifier que l'appareil est branché et que la prise fonctionne. Si l'appareil ne fonctionne toujours pas, vérifier que l'ensemble de goulotte est bien enclenché en position 12 h (par rapport aux aiguilles d'une montre).

**L'appareil Yonanas émet une odeur de brûlé.**

Il peut y avoir un résidu sur le moteur provenant du processus de fabrication lors de la première utilisation du produit. Si l'odeur persiste ou que de la fumée apparaît, mettre l'interrupteur sur « OFF » (Arrêt) et débrancher l'appareil IMMÉDIATEMENT.

**Rien ne sort de l'appareil après qu'une banane y ait été introduite.**

Toujours introduire deux (2) bananes congelées dans l'appareil. Si d'autres fruits sont utilisés, commencer par une banane congelée puis introduire les autres fruits congelés, et terminer par une banane congelée. Remuer brièvement le mélange dans le bol à l'aide d'un ustensile permet de bien mélanger tous les ingrédients.

# ÉLIMINATION DES APPAREILS ET DES PILES

---



Cet appareil ne doit jamais être jeté avec les déchets ménagers. Il doit être envoyé à un centre autorisé pour le recyclage des appareils électriques et

électroniques. En recueillant et en recyclant les déchets, vous aiderez à conserver les ressources naturelles et vous veillerez à ce que ce produit soit éliminé d'une manière écologique et saine.

Seul le fabricant, son agent de réparation ou une personne détenant les qualifications semblables peut remplacer le cordon d'alimentation.

## ARRÊTEZ-VOUS

**Nous aimerions vous aider à profiter de votre appareil à desserts sains.**

**Veillez envoyer un courriel au département du service avant de retourner le produit en magasin.**

**Veillez communiquer avec nous au [www.yonanas.com](http://www.yonanas.com).**

# iFelicitaciones!

Antes de usar su Yonanas por primera vez, por favor siga estas instrucciones:

1. Retire todo el material de empaquetado y los folletos.
2. Lave el ensamblaje del canuto (émbolo, tubo y cubierta de cuchillas, cono de cuchillas, junta y tapa inferior) con agua tibia y jabón o en la rejilla superior del lavavajillas. Limpie la base con un paño húmedo. NUNCA sumerja la base en agua o cualquier otro líquido.
3. Asegúrese de leer y entender el Manual del Usuario antes de comenzar cualquier operación.

## PRECAUCIONES IMPORTANTES

**iAdvertencia!** Al usar un aparato eléctrico siempre se deben seguir algunas medidas básicas de precaución, incluidas las siguientes:

- Lea todas las instrucciones antes de usar su máquina Yonanas para hacer helado.
- No use su máquina Yonanas con un cable o enchufe dañado o después de que el electrodoméstico tenga un mal funcionamiento, se caiga o se dañe de cualquier forma. Envíe la unidad al centro más cercano de servicio autorizado para una revisión, reparación o ajuste mecánico o eléctrico.
- Para prevenir el riesgo de un choque eléctrico, no sumerja la base o cable eléctrico en agua o cualquier otro líquido.
- Apague y desconecte la unidad del tomacorriente cuando no la use, antes de ensamblar/desensamblar las partes o antes de limpiarla.
- Nunca desconecte la unidad del enchufe jalando el cable eléctrico.
- Use la máquina Yonanas únicamente sobre una superficie plana.
- No coloque la unidad cerca de una hornilla eléctrica o de gas.
- Use la máquina Yonanas únicamente en interiores.
- No deje que el cable eléctrico cuelgue sobre el borde de la superficie de trabajo o que toque alguna superficie caliente.
- Es necesaria una vigilancia rigurosa al usar cualquier electrodoméstico cerca de niños.
- Evite el contacto con las partes móviles. Los dedos, cabello, ropa, etc. deben mantenerse alejados de las partes móviles cuando la unidad esté en uso.
- El usar aditamentos o componentes no recomendados por Yonanas o sus distribuidores puede provocar peligros como fuego, choque eléctrico y/o lesiones corporales.
- No ponga los dedos u otros objetos en la abertura para alimentos cuando la unidad esté en uso. Si los alimentos se atascan en la abertura, utilice el empujador o alguna fruta para empujarlos hacia abajo. Cuando este método no sea posible,

apague el motor y desensamble la unidad a fin de retirar el remanente de comida.

- Nunca introduzca la comida con la mano. Use siempre el empujador de alimentos.

## GUARDE ESTAS INSTRUCCIONES USO DE LA MÁQUINA

- Asegúrese de que no haya objetos extraños en la máquina Yonanas.
- Cerciórese de que el ensamblaje del canuto esté trabado de manera segura en su lugar antes de utilizar el electrodoméstico.
- No trate de bloquear el mecanismo de acoplamiento del ensamblaje del canuto.
- Use únicamente el empujador (incluido) para forzar la comida adentro de la máquina Yonanas. Nunca empuje alimentos hacia las cuchillas con las manos.
- Evite el contacto físico con las cuchillas.
- Evite el contacto con las partes móviles. Los dedos, cabello, ropa, etc. deben mantenerse alejados de las partes móviles cuando la unidad esté en uso.
- Mantenga las manos y los utensilios alejados del cono de cuchillas giratorio. No inserte nada en que no se mencione en el presente Manual del Usuario en el canuto de alimentación.
- El usar aditamentos o componentes no recomendados por Yonanas o sus distribuidores puede provocar peligros como fuego, choque eléctrico y/o lesiones corporales. Cualquier uso semejante anulará la garantía. Esta garantía no cubre ningún defecto causado por un accidente, uso incorrecto, abuso, instalación u operación inadecuadas, falta de cuidados razonables, modificación no autorizada, pérdida de partes, alteración o intento de reparación por una persona no autorizada por el distribuidor.
- No lama ni use el dedo para retirar el exceso de helado Yonanas del cono de las cuchillas.
- No opere la máquina Yonanas de forma continua por más de 2 (dos) minutos. Permita que la unidad se enfríe por 1 (un) minuto.
- Haga funcionar la unidad por un máximo de 2 minutos encendida/1 minuto apagada por un máximo de 3 ciclos.

## SEGURIDAD DE OTRAS PERSONAS

- La unidad no debe ser usada por niños o personas con capacidades físicas, sensoriales o mentales reducidas.
- La unidad no debe ser usada por personas con falta de experiencia o conocimientos a menos que tengan la supervisión o hayan sido instruidas en lo que respecta a la utilización del aparato.
- No permita que ningún niño use la máquina Yonanas sin la supervisión de un adulto.
- Guarde siempre el cono de cuchillas fuera del alcance de los niños.

# PARTES

## PARTES DEL ENSAMBLAJE DEL CANUTO

1. Émbolo – Presiona los alimentos a través del tubo hacia el cono de cuchillas.
2. Tubo y cubierta de cuchillas – Proporciona entrada a los alimentos y cubre el cono de cuchillas afiladas.
3. Cono de cuchillas – Las cuchillas rotan rápidamente para procesar las frutas congeladas u otros alimentos.
4. Junta – Evita que el contenido se salga de la unidad.

**NOTA:** La junta tiene una parte superior y una inferior. La superior mide 9.5cm y la inferior mide 10.8cm.

5. Tapa inferior – Se enrosca en el tubo y cubierta de cuchillas y sostiene todas las partes del ensamblaje del canuto.



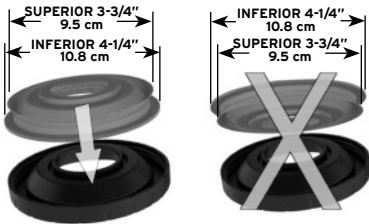
## BASE

6. Base – Contiene el motor y el cable eléctrico. La base proporciona la superficie de montaje para el ensamblaje del canuto.
7. Cable eléctrico

# ENSAMBLE

## ENSAMBLAJE DEL CANUTO

1. Coloque la parte inferior de la junta en la tapa inferior.



**NOTA:** La junta tiene una parte superior y una inferior. La superior mide 3-3/4 pulgadas (9.5 cm) y la inferior mide 4-1/4 pulgadas (10.8 cm). La junta se acopla ajustadamente en la cubierta inferior.

2. Ponga con cuidado el cono de cuchillas en la junta.



SIEMPRE inserte la junta en la tapa ANTES de enroscar la tapa en la cubierta de cuchillas.



3. Enrosque la tapa inferior en el tubo y cubierta de cuchillas.



## COLOQUE Y ASEGURE EL CANUTO A LA BASE

4. Coloque el ensamblaje del canuto en la base.

El mecanismo de acoplamiento de la base impide la activación del motor cuando el ensamblaje del canuto no está puesto correctamente.



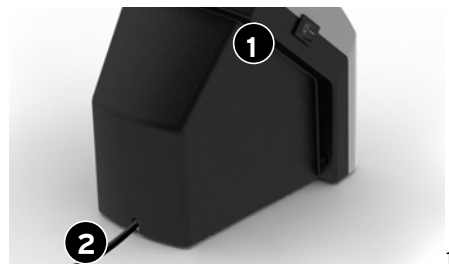
5. Gire en el sentido opuesto de las manecillas del reloj hasta que el ensamblaje del canuto haga clic y quede trabado en la posición correspondiente.



## REQUERIMIENTOS ELÉCTRICOS

1. Interruptor de energía
2. Cable eléctrico

No use una extensión eléctrica. Si el cable proporcionado es demasiado corto, acerque el aparato al tomacorriente. Coloque un tazón frente a la unidad y debajo de la boquilla.



# DESENSAMBLAJE

## RETIRE EL CANUTO DE LA BASE

1. Gire el canuto en el sentido de las manecillas del reloj.



2. Retire el ensamblaje del canuto de la base.



## DESENSAMBLAJE DEL CANUTO

3. Desenrosque la tapa inferior de la cubierta de cuchillas. (sentido opuesto de las manecillas del reloj)



**ADVERTENCIA:**  
¡Las cuchillas son muy filosas!  
NO toque las cuchillas.



4. Retire con cuidado el cono de cuchillas.

**PRECAUCIÓN:**  
Las cuchillas son filosas.



5. Retire la junta levantándola.



**PRECAUCIÓN:** ¡NO trate de desensamblar, limpiar o dar servicio a su máquina Yonanas mientras el interruptor de energía esté encendido y/o el cable eléctrico esté conectado a la fuente de alimentación!

## LIMPIEZA



**Componentes aptos para el lavavajillas.**  
Lave los cinco (5) componentes del ensamblaje del canuto con agua tibia y jabón o en la bandeja superior del lavavajillas. Limpie la base con un paño húmedo.



NO sumerja la base, el enchufe o el cable en ningún líquido o permita que un líquido entre en la carcasa del motor o los componentes eléctricos.

# PREPARACIÓN DE COMIDA

- **Siempre** - Use bananas que tengan “puntos cafés” antes de congelar. Los puntos cafés son una señal de que la banana está bien madura, y entre más puntos cafés, más dulce es la banana. ¡La bananas con puntos cafés hacen el mejor helado Yonanas!
- **Siempre** - Pele las bananas bien maduras antes de congelar.
- **Siempre** - Congele las bananas maduras y peladas así como otras frutas congeladas por un mínimo de 24 horas antes de usar su máquina Yonanas.
- **Siempre** - Asegúrese de que el canuto esté trabado en su lugar en la posición de la base como un reloj que indica las 12 en punto.

Para mejores resultados, el helado Yonanas deberá tener la consistencia de un helado suave. Cada fruta y cada congelador es diferente, pero comúnmente la fruta a usar deberá dejarse descongelar levemente de 7 a 10 minutos antes de elaborar helado Yonanas. Usted descubrirá rápidamente el tiempo adecuado de descongelación para cada fruta.

## Pruebe Yonanas con frutas congeladas:

Las tiendas de abarrotes ofrecen una variedad de paquetes de frutas congeladas que incluyen zarzamoras, arándanos, cerezas oscuras, mangos, piñas, duraznos, fresas y frambuesas. Para preparar Yonanas con más sabor, pruebe combinaciones de frutas congeladas con mezcla de bayas, surtido de frutas y mezcla de frutas tropicales.

Se puede añadir chocolate congelado.

Al usar moras u otra fruta congelada, alterne entre mitades de banana e ingredientes adicionales para garantizar una mezcla uniforme.

**Nota:** No use agua congelada/cubos de hielo. Asegúrese de que todos los huesos o semillas sean retirados de la fruta.

## ¡Hágalo Yonaname...

### Elija el plátano correcto y déjelo descongelar perfectamente!

¿Por qué plátanos con puntos cafés? Los puntos cafés son una señal de que el plátano está bien maduro, y entre más puntos cafés, más dulce es el plátano. Los plátanos con puntos cafés hacen el mejor helado Yonanas.



# CÓMO HACER HELADO YONANAS

## EL PROCESO:

1. Deje que las bananas se maduren hasta tener puntos cafés.
2. Pele y congele las bananas.
3. Descongele ligeramente toda la fruta congelada.
4. Introduzca 1/2 banana.
5. Introduzca un puñado de fruta congelada (repita los pasos 4 y 5).
6. ¡Disfrute su helado!



Para más recetas fáciles y deliciosas, por favor visite [www.yonanas.com](http://www.yonanas.com)



Retire el émbolo, ponga el interruptor de energía en la posición "ON" de encendido.



Introduzca la fruta a través de la parte superior del canuto.



Presione lentamente los ingredientes hacia el cono de cuchillas usando el émbolo.

**NOTA:** las primeras frutas que se introduzcan en la unidad pueden no salir de inmediato. Introduzca más fruta para que el contenido salga por completo.

Aplique un presión uniforme sobre el émbolo a fin de obtener una consistencia adecuada.



# LUEGO DE USAR/GARANTÍA/ IDENTIFICACIÓN Y RESOLUCIÓN DE PROBLEMAS

---

## LUEGO DE USAR

Para limpiar su máquina Yonanas, apague la unidad y desconecte el cable. Siga los procedimientos de desensamblaje y limpieza que aparecen en la página 20. Asegúrese de que las partes se hayan secado por completo antes de volver a ensamblar la unidad. Guarde su máquina Yonanas fuera del alcance de los niños.

## GARANTÍA

The Legacy Companies, fabricante de la máquina de helados Yonanas, emite una garantía limitada de 1 año a partir de la fecha de compra. La garantía dice que este producto estará libre de defectos por parte del fabricante tanto en materiales como mano de obra. The Legacy Companies, a su sola discreción, reparará o reemplazará este producto o cualquier componente del producto que resulte ser defectuoso durante el periodo que abarca la garantía. Los reemplazos se harán con un producto o componente ya sea nuevo o reacondicionado.

Si la máquina Yonanas se cae, se daña o se usa incorrectamente por culpa del usuario, la garantía será anulada. Comuníquese con nosotros en [www.yonanas.com](http://www.yonanas.com).

Cualquier reemplazo de cable eléctrico deberá hacerse únicamente por el fabricante, su agente de servicio o persona equivalentemente cualificada.

Esta garantía no cubre ningún defecto causado por un accidente, uso incorrecto, abuso, instalación u operación inadecuada, falta de cuidados razonables, modificación no autorizada, pérdida de partes, alteración o intento de reparación por una persona no autorizada por el distribuidor.

## IDENTIFICACIÓN Y RESOLUCIÓN DE PROBLEMAS

### **La máquina Yonanas se detiene al estar en uso y no vuelve a encender.**

La razón más probable de que esto pase es que el dispositivo de seguridad se ha activado. La máquina no funcionará a menos que el ensamblaje del canuto esté trabado en su lugar en la posición de la base como un reloj que indica las 12 en punto. Para hacer esto, gire el ensamblaje del canuto en el sentido contrario de las manecillas del reloj hasta que el ensamblaje del canuto haga clic y quede trabado en la posición correspondiente. El mecanismo de acoplamiento de la base impide la activación del motor cuando el ensamblaje del canuto no está puesto correctamente.

### **La máquina Yonanas no enciende.**

Verifique que la unidad esté conectada y/o que el tomacorriente funcione. Si aun así la máquina no enciende, confirme que el ensamblaje del canuto esté trabado como un reloj que indica las 12 en punto.

### **La máquina Yonanas emite un olor a quemado.**

Puede haber un residuo en el motor derivado del proceso de fabricación durante los primeros usos de la unidad. Si el olor continúa y/o aparece humo, apague la unidad y desconéctela INMEDIATAMENTE.

### **No sale nada de la máquina cuando usted pone una banana dentro.**

Asegúrese de usar 2 bananas congeladas para empujar. Si usa fruta, use una banana congelada y luego la fruta congelada, alternando y terminando con una banana congelada. Revolver ligeramente los ingredientes en el tazón asegurará que estos se mezclen bien.

# DESECHO DE ELECTRODOMÉSTICOS Y BATERÍAS

---



Este electrodoméstico no debe desecharse junto con otros desperdicios caseros.

Este electrodoméstico tiene que desecharse en un lugar autorizado para el reciclaje de aparatos eléctricos y electrónicos. Al recolectar y reciclar desperdicios, usted ayuda a ahorrar recursos naturales y asegura que el producto sea desechado de una manera ecológica y saludable.

Cualquier remplazo de cable eléctrico deberá hacerse únicamente por el fabricante, su agente de servicio o persona equivalentemente cualificada.

## ALTO

**Nos encantaría ayudarle a disfrutar de su procesador de postres saludables. Por favor envíe correo electrónico al departamento de servicio antes de devolver el producto a la tienda.**

**Comuníquese con nosotros en [www.yonanas.com](http://www.yonanas.com).**



# yonanas®

© 2022 Yonanas®

The Legacy Companies, Weston, FL 33331 U.S.A.

Patents / Brevets / Patentes: [yonanas.com/patents](http://yonanas.com/patents)

All Rights Reserved / Tous Droits Réservés / Todos los Derechos Reservados

**Prop. 65 Warning for California Residents**



**WARNING: CANCER AND REPRODUCTIVE HARM**

[www.P65Warnings.ca.gov](http://www.P65Warnings.ca.gov)

**Avertissement Relatif à la Prop. 65 pour les Résidents de la Californie**



**AVERTISSEMENT: LE CANCER ET LES FONCTIONS REPRODUCTRICES**

[www.P65Warnings.ca.gov](http://www.P65Warnings.ca.gov)

**Prop. 65 Advertencia para los Residentes de California**



**ADVERTENCIA: CÁNCER Y DAÑO EN EL APARATO REPRODUCTIVO**

[www.P65Warnings.ca.gov](http://www.P65Warnings.ca.gov)

012022

