



INSTALLATION INSTRUCTIONS

F232002

MH9BX Buddy
Power Fan

READ INSTRUCTIONS CAREFULLY: Read and follow all instructions. Place instructions in a safe place for future reference. Do not allow anyone who has not read these instructions to assemble, adjust, or operate the fan.

POWER FAN OPERATION

The Buddy Power Fan is a thermoelectric generated fan. It uses heat from the Buddy Heater to power itself, spreading warm air around the room without needing batteries or electricity.

INSTALLATION

CAUTION: MAKE SURE HEATER IS OFF AND THOROUGHLY COOLED PRIOR TO INSTALLING FAN!

1. Detach top of wire guard from heater as follows:
 - a. Grasp top of wire guard on both sides.
 - b. Firmly pull up and out to pivot guard away from heater. See Figure 1A & B.
2. Attach fan to heater as shown in Figure 2A & B. Make sure that it is centered and tabs are inserted in correct slots on heater indicated in Figure 2B.

NOTE: Fan must be tightly fastened to heater. Ensure there is no gap between fan heat sink and heater as shown in Figure 3.

3. Rotate guard back upwards and reattach it to the heater in the holes shown in Figure 4A & B.

NOTE: It may require extra force to properly place guard into the appropriate holes shown.

STARTING INSTRUCTIONS

1. Follow instructions in heater manual to light heater.
2. Adjust heat output by turning control knob to "HI" to start fan operation.

NOTE: It will take 3-5 minutes for the fan to start running. You will know the fan is running when you see the fan blades spinning. There is a white dot on the fan hub for indication of spinning. If fan doesn't start spinning after 15 minutes on HI setting, shut down heater, allow to cool, then retry. If it fails to spin, contact customer service at 800-251-0001.

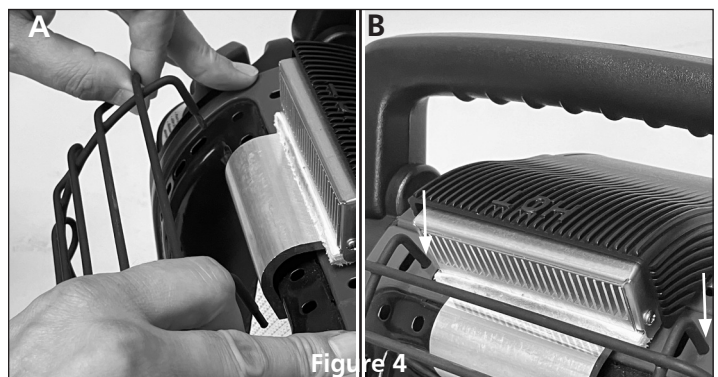
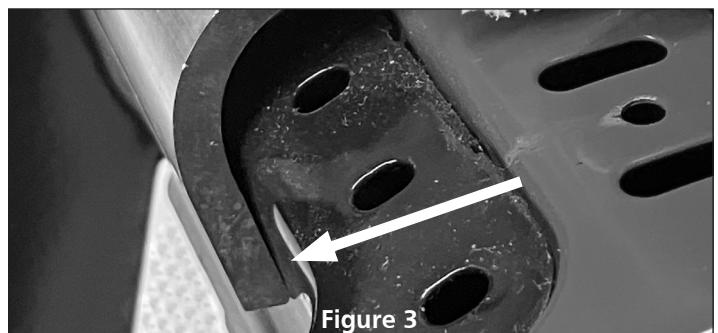
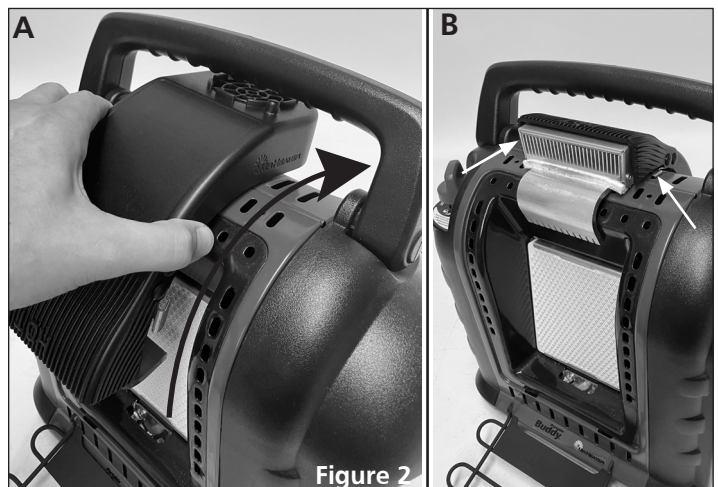
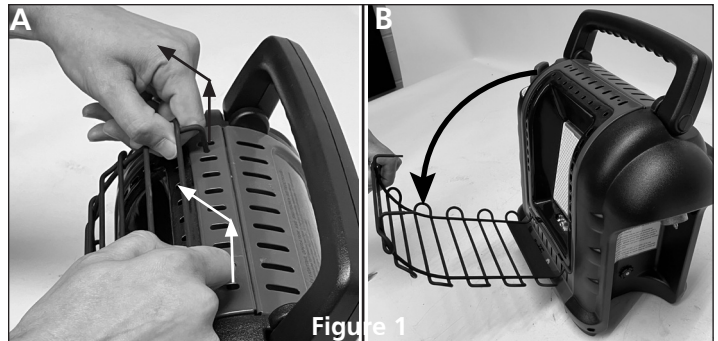
3. Once the fan is running, you may adjust the control knob to the "LO" setting if desired.

NOTE: Fan output automatically decreases when the control knob is adjusted to the LO setting.

WARNING: DO NOT PLACE ANYTHING IN FRONT OF OR ON FAN THAT WOULD BLOCK ITS OPERATION. THIS WILL DESTROY THE FAN!

FAN REMOVAL

1. Once heater has been turned off and thoroughly cooled off, you may remove the fan.
2. To remove fan, follow the above instructions to remove the wire guard and follow the steps to attach the fan in reverse order. See Figures 1-3.
3. Reattach the guard as shown in Step 3 and Figure 4.



LIRE LES INSTRUCTIONS ATTENTIVEMENT : Lire et suivre toutes les instructions. Placer les instructions dans un endroit sûr pour référence ultérieure. Ne jamais laisser quiconque n'ayant pas lu ces instructions assembler, régler ou faire fonctionner le ventilateur.

FONCTIONNEMENT DU VENTILATEUR PUISSANT

Le Ventilateur Puissant « Buddy Power Fan » est un appareil thermoélectrique. Il utilise la chaleur du « Buddy » pour s'auto-alimenter et faire circuler de l'air chaud dans la pièce sans avoir besoin de piles ou d'électricité.

INSTALLATION

⚠ ATTENTION : S'ASSURER QUE LA CHAUFFERETTE EST ÉTEINTE ET BIEN REFROIDIE AVANT D'INSTALLER LE VENTILATEUR !

- Ouvrir la grille protectrice avant de la chaufferette comme suit :
 - Saisir la partie supérieure de la grille protectrice des deux côtés.
 - Tirer fermement vers le haut et vers l'extérieur pour faire pivoter la grille. Voir les figures 1A et B.
- Fixer le ventilateur à la chaufferette comme montré aux figures 2A et B. S'assurer qu'il est centré et que ses languettes sont insérées dans les fentes correctes de la chaufferette, comme montré à la figure 3.

REMARQUE : Le ventilateur doit être solidement fixé à la chaufferette. S'assurer qu'il n'y a pas d'espace entre le dissipateur thermique et le ventilateur, comme montré à la figure 3.

- Faire pivoter la grille protectrice vers le haut et la fixer à nouveau sur la chaufferette dans les trous indiqués aux figures 4A et 4B.

REMARQUE : Il pourrait être nécessaire de presser fortement sur la grille pour l'insérer correctement dans les trous appropriés indiqués.

INSTRUCTIONS DE DÉMARRAGE

- Suivre les instructions du manuel de la chaufferette pour l'allumer.
- Régler le niveau de chauffage en tournant le bouton de commande sur « HI » pour faire démarrer le ventilateur.

REMARQUE : Il faut compter de 3 à 5 minutes pour que le ventilateur se mette en marche. Vous saurez que le ventilateur fonctionne lorsque vous verrez ses pales tourner. Un point blanc sur le moyeu du ventilateur indique sa rotation. Si le ventilateur ne se met pas à tourner après 15 minutes sur le réglage HI, arrêter le chauffage, laisser la chaufferette se refroidir, puis réessayer. S'il ne tourne pas, veuillez contacter le service à la clientèle au n° 1-800-251-0001.

- Une fois que le ventilateur sera en marche, vous pourrez régler le bouton de commande de chaleur sur « LO » si désiré.

REMARQUE : La vitesse de rotation du ventilateur diminuera automatiquement lorsque la chaleur sera réduite au réglage « LO ».

⚠ AVERTISSEMENT : NE RIEN PLACER DEVANT OU SUR LE BOÎTIER DU VENTILATEUR, CE QUI BLOQUERAIT SA FONCTION ET CAUSERAIT SA DESTRUCTION !

RETRAIT DU VENTILATEUR

- Une fois l'appareil éteint et complètement refroidi, vous pouvez retirer le ventilateur.
- Pour retirer le ventilateur, suivre les instructions ci-dessus pour ouvrir la grille protectrice et suivre les étapes inverses de sa fixation. Voir les figures 1 à 3.
- Refermer la grille protectrice comme indiqué à l'étape 3 et à la figure 4.

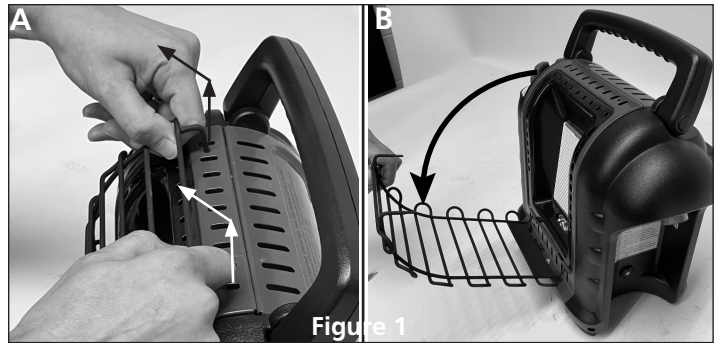


Figure 1

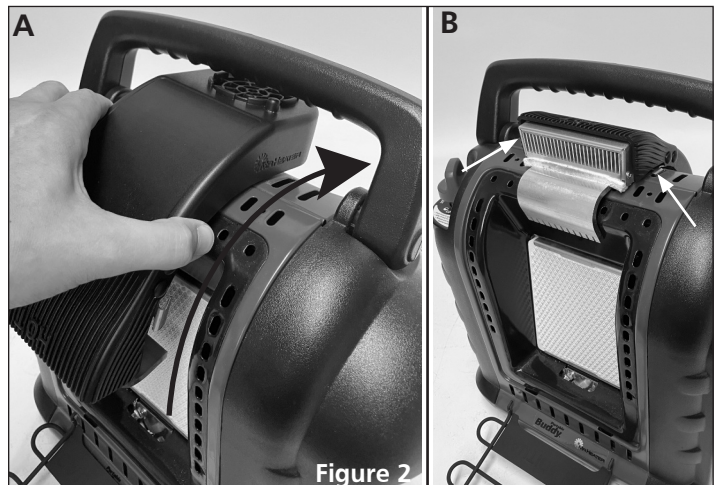


Figure 2

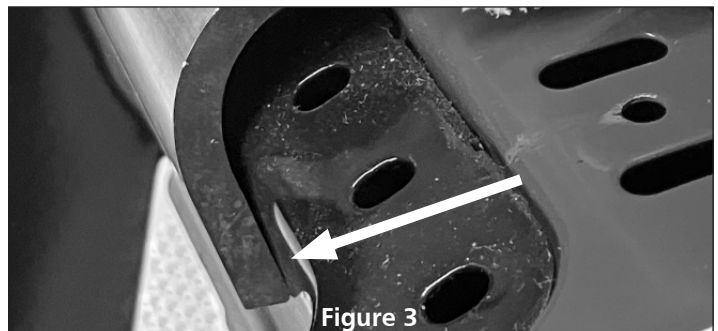


Figure 3

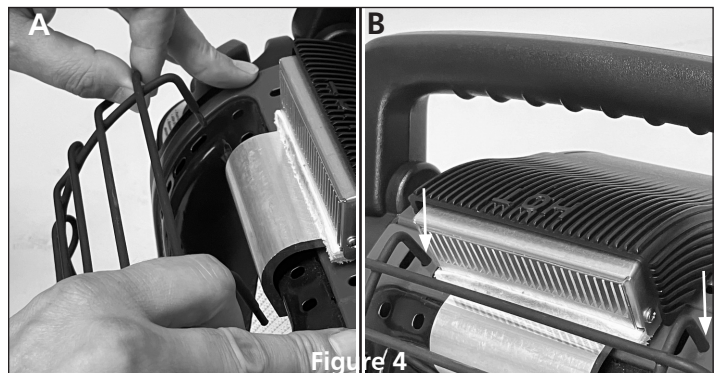


Figure 4