

# Single Pole/3 Way Quiet Fan-Speed Controls

AYFSQ-F:	1.5A maximum	120VAC, 60Hz
DVFSQ-F:	1.5A maximum	120VAC, 60Hz
DVFSQ-F-HO:	2A maximum	120VAC, 60Hz
DVSCFSQ-F:	1.5A maximum	120VAC, 60Hz
TGFSQ-F:	1.5A maximum	120VAC, 60Hz

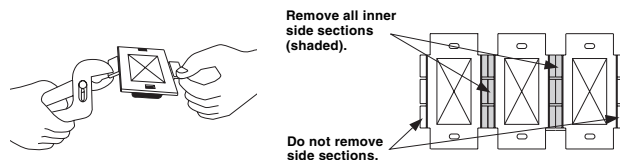
## Important Notes

Please read before installing.

- CAUTION:** To avoid overheating and possible damage to other equipment, do not use to control receptacles, fluorescent lighting fixtures, or transformer-supplied appliances.
- Do not use control with a fan and light that operate with the same switch.
- When no "ground means" exists within the wallbox, then NEC 380-9 exception to (b) allows a control without a ground connection, to be installed as a replacement. For this type of installation, cap or remove the green control ground wire. A control installed under this exception (NEC 380-9 exception to (b)) must be provided with a plastic, noncombustible, UL listed wallplate.
- Use control with a ceiling paddle fan only. Use only one ceiling paddle fan per control.
- For new installations, wire a test switch before installing the control.
- Set multi-speed fans to their highest setting before installing controls.
- Do not wire controls in a circuit with a GFCI breaker/receptacle.
- Use only one control in a 3-way circuit.
- Install in accordance with all national and local electrical codes.
- Clean control with a **soft damp cloth only**. Do not use any chemical cleaners.

## Multi-Unit Installations

When combining controls in one wallbox, remove all inner side sections before wiring (see below). Use pliers to bend each side section up and down until it breaks off. Reduction of control capacity is not required.



## Technical Assistance

If you have questions concerning the installation or operation of this product, call the **Lutron Technical Support Center**. Please provide exact model number when calling. (800) 523-9466 (U.S.A., Canada, and the Caribbean)  
Other countries call (610) 282-3800  
Fax (610) 282-3090 Internet: [www.lutron.com](http://www.lutron.com)

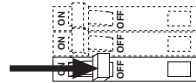
## Limited Warranty

Lutron will, at its option, repair or replace any unit that is defective in materials or manufacture within one year after purchase. For warranty service, return unit to place of purchase or mail to Lutron at 7200 Suter Rd., Coopersburg, PA 18036-1299, postage pre-paid.  
**THIS WARRANTY IS IN LIEU OF ALL OTHER EXPRESS WARRANTIES, AND THE IMPLIED WARRANTY OF MERCHANTABILITY IS LIMITED TO ONE YEAR FROM PURCHASE. THIS WARRANTY DOES NOT COVER THE COST OF INSTALLATION, REMOVAL OR REINSTALLATION, OR DAMAGE RESULTING FROM MISUSE, ABUSE, OR DAMAGE FROM IMPROPER WIRING OR INSTALLATION. THIS WARRANTY DOES NOT COVER INCIDENTAL OR CONSEQUENTIAL DAMAGES. LUTRON'S LIABILITY ON ANY CLAIM FOR DAMAGES ARISING OUT OF OR IN CONNECTION WITH THE MANUFACTURE, SALE, INSTALLATION, DELIVERY, OR USE OF THE UNIT SHALL NEVER EXCEED THE PURCHASE PRICE OF THE UNIT.**  
This warranty gives you specific legal rights, and you may have other rights which vary from state to state. Some states do not allow the exclusion or limitation of incidental or consequential damages, or limitation on how long an implied warranty may last, so the above limitations may not apply to you.  
This product may be covered by Mexican patent 168,854 and one or more of the following U.S. patents: 4,833,277; 4,835,343; 4,835,816; 4,947,054; 5,191,971; 5,207,317; 5,262,678; 5,293,103; 5,359,231; DES 342,234; DES 364,141 and corresponding foreign patents. Lutron is a registered trademark of Lutron Electronics Co., Inc.  
© 2001 Lutron Electronics Co., Inc.

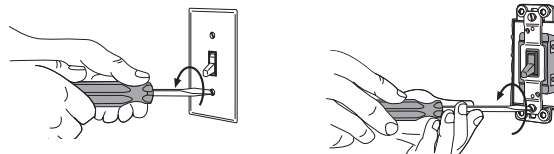
## Installation

For installations involving more than one control in a wallbox, refer to Multi-Unit Installations before beginning.

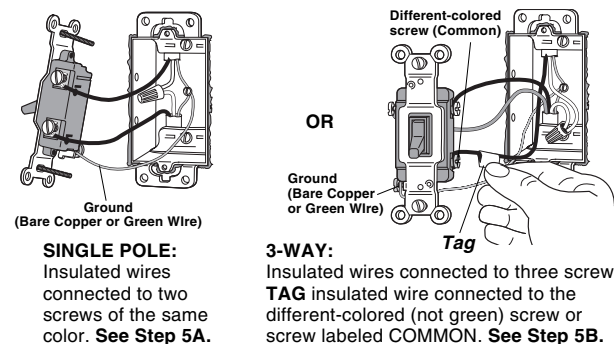
**Step 1** **WARNING:** Turn power OFF at circuit breaker or remove fuse.



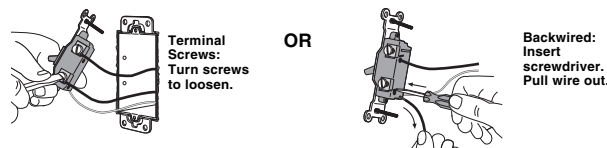
**Step 2** Remove switch mounting screws. Pull switch from wall.



**Step 3** Verify your application.



**Step 4** Disconnect switch wires.



## Important Wiring Information

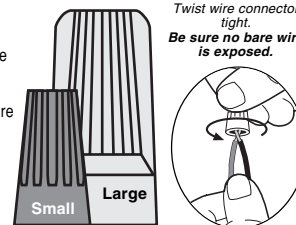
When making wire connections, follow the recommended strip lengths and combinations for the supplied wire connectors. **Note:** Wire connectors provided are suitable for **copper wire only**. For aluminum wire, consult an electrician.

**Small:**

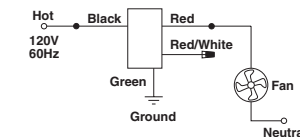
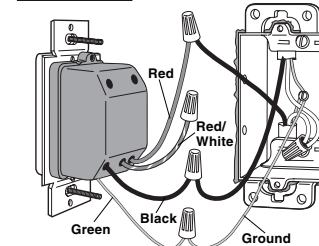
Strip insulation 3/8" for 14 AWG wire  
Strip insulation 1/2" for 16 or 18 AWG wire  
Use to join one 14 AWG supply wire with one 16 or 18 AWG control wire.

**Large:**

Strip insulation 1/2" for 10, 12 or 14 AWG wire  
Strip insulation 5/8" for 16 or 18 AWG wire  
Use to join one or two 12 or 14 AWG supply wires with one 10, 12, 14, 16, or 18 AWG control wire.



**Step 5A** Wire the control:

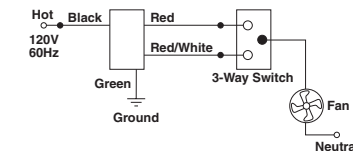
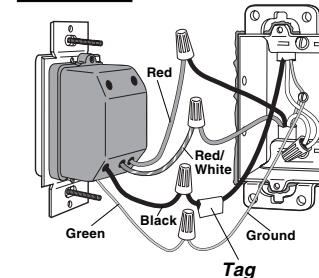


in a **SINGLE-POLE** circuit

- Connect the green ground wire on the control to the green or bare copper ground wire in the wallbox (see Important Note 3).
- Connect the black wire on the control to either of the wires removed from the switch.
- Connect the red wire on the control to the remaining wire removed from the switch.
- Using a wire connector, cap off the red/white wire. This wire is not used in a single pole circuit.

OR

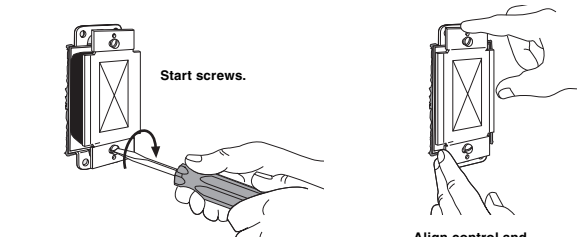
**Step 5B** Wire the control:



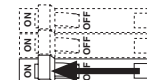
in a **3-WAY** circuit

- Connect the green ground wire on the control to the green or bare copper ground wire in the wallbox (see Important Note 3).
- Connect the black wire on the control to the tagged wire removed from the different-colored (not green) screw on the switch.
- Connect the red wire on the control to either of the remaining wires removed from the switch.
- Connect the red/white wire on the control to the remaining wire removed from the switch.

**Step 6** Mount and align control. Install wallplate.



**Step 7** Turn power ON.



**LUTRON**

*Español en el reverso*

Lutron Electronics Co., Inc.  
7200 Suter Road  
Coopersburg, PA 18036-1299, U.S.A.  
Made and printed in U.S.A. 9/01 P/N 033-041 Rev. D

# Controles Silencioso de Tres Velocidades Para Ventiladores Unipolar/Tres Vías

AYFSQ-F:	1.5 A máximo	120/127 V~ 60 Hz
DVFSQ-F:	1.5 A máximo	120 /127V~ 60 Hz
DVFSQ-F-HO:	2 A máximo	120/127 V~ 60 Hz
DVSCFSQ-F:	1.5 A máximo	120/127 V~ 60 Hz
TGFSQ-F:	1.5 A máximo	120/127 V~ 60 Hz

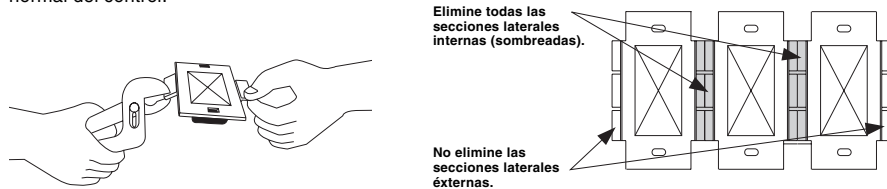
## Notas Importantes

### Favor de leer antes de instalar.

- PRECAUCIÓN:** Para evitar el calentamiento excesivo y posibles daños a otros equipos, no lo use para controlar receptáculos, portalámparas fluorescentes o aparatos cuya fuente de alimentación incluya un transformador.
- No use el control con un ventilador y una lámpara que funcionen con el mismo interruptor.
- En caso de no existir previsiones para la conexión de tierra en la caja de embutir, la regla "NEC 380-9 de excepción a (b)" permite la instalación de un control de reemplazo sin conexión a tierra. En este tipo de instalación, el conductor verde de tierra del control debe ser eliminado o aislado. Todo control instalado de acuerdo con esta regla de excepción debe quedar cubierto con una placa de pared de plástico no combustible, aprobada por UL.
- Use los controles solamente con un ventilador de aspas para techo. Use sólo un ventilador de aspas para techo por cada control.
- En nuevas instalaciones, conecte un interruptor de prueba antes de instalar el control.
- Ajuste los ventiladores de varias velocidades a su velocidad máxima, antes de instalar los controles.
- No cablee controles en un circuito en el cual haya un cortocircuito/receptáculo GFCI.
- En los circuitos de 3 vías use solamente un control.
- Realice la instalación de acuerdo con todos los códigos eléctricos nacionales y locales.
- Limpie la unidad con un **pañó suave y húmedo únicamente**. No use agentes químicos de limpieza.

## Instalaciones de Unidades Múltiples

Cuando combine varios controles en una sola caja de embutir, quite todas las secciones laterales internas antes de realizar el cableado (vea más abajo). Use unas pinzas para doblar hacia arriba y abajo cada sección lateral hasta que se rompa. No se requiere reducción alguna de la capacidad normal del control.



## Asistencia Técnica

Si tiene preguntas referentes a la instalación o operación de este producto, llame a **Lutron Technical Support Center**. Por favor suministre el número exacto del modelo con su llamada. (800) 523-9466 (EE.UU., Canadá, y el Caribe), para México, llame (001) 888-235-2910 de otros países, llame (610) 282-3800 Fax (610) 282-3090 Internet: www.lutron.com

## Garantía Limitada

(Válido solamente en Estados Unidos, Canadá, Puerto Rico, y el Caribe.)

Lutron reparará o reemplazará, a su criterio, cualquier unidad cuyos materiales o fabricación resulten defectuosos en el término de un año después de la fecha de compra. Para obtener servicio de garantía, la unidad debe devolverse al lugar de compra o enviar, con franquía de pago, a Lutron, 7200 Suter Road, Coopersburg, Pennsylvania 18036-1299.

**ESTA GARANTÍA SE OFRECE EN LUGAR DE CUALQUIER OTRA GARANTÍA EXPRESA. LA GARANTÍA IMPLÍCITA DE COMERCIABILIDAD ESTÁ LIMITADA A UN AÑO, A PARTIR DE LA FECHA DE COMPRA. ESTA GARANTÍA NO CUBRE LOS COSTOS DE INSTALACIÓN, DESMONTAJE NI REINSTALACIÓN. TAMPOCO CUBRE DAÑOS RESULTANTES DE UN USO IMPROPIO O ABUSO, NI DAÑOS DEBIDOS A UNA INSTALACIÓN O CONEXIÓN INCORRECTA. ESTA GARANTÍA NO CUBRE DAÑOS INCIDENTALES NI RESULTANTES. LA OBLIGACIÓN DE LUTRON CON RESPECTO A CUALQUIER RECLAMACIÓN POR DAÑOS RELACIONADOS CON LA FABRICACIÓN, VENTA, INSTALACIÓN, ENTREGA, USO, REPARACIÓN O REEMPLAZO DE LA UNIDAD, NO SUPERARÁ, EN NINGÚN CASO, EL PRECIO DE COMPRA.**

Esta garantía otorga derechos legales específicos, pero se podría tener otros derechos, que varían de un estado a otro. Algunos estados no permiten la exclusión o limitación de daños incidentales ni resultantes, ni limitaciones en la duración de una garantía implícita, por lo cual es posible que las limitaciones mencionadas anteriormente no correspondan en ciertos casos.

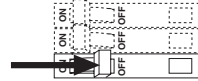
Este producto está cubierto por patente Mexicana 168,884 y uno o más de los siguientes patentes Estadounidenses: 4,833,277; 4,835,343; 4,835, 816; 4,947,054; 5,191,971; 5,207,317; 5,262,678; 5,293,103; 5,359,231; DES 342,234; DES 364,141 y por los patentes extranjeros correspondientes. Lutron es una marca registrada de Lutron Electronics Co., Inc.

© 2001 Lutron Electronics Co., Inc.

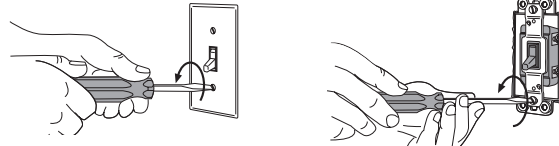
## Instalación

Para instalaciones múltiples en una caja de embutir, antes de empezar vea las instrucciones para unidades múltiples.

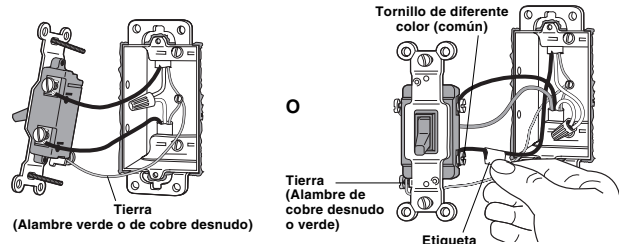
### Paso 1 CUIDADO: Apague la corriente en la caja de cortacircuitos o remueva los fusibles.



### Paso 2 Retire la placa de la pared. Saque el interruptor de la pared.



### Paso 3 Verifique el tipo de interruptor.



**Unipolar:** Alambres revestidos conectados a dos tornillos del mismo color.

**Tres Vías:** Alambre revestidos conectados a tres tornillos. Adhiera una etiqueta al alambre revestido conectado al tornillo de diferente color (no el verde) o al tornillo rotulado "COMMON."

### Paso 4 Desconecte los alambres del interruptor.

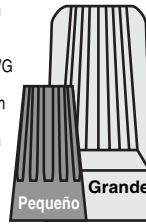


## Instrucciones importantes de cableado

Cuando se conecten cables, la longitud expuesta de los extremos y la combinación de conexiones deberán estar de acuerdo con las recomendaciones para el conector suministrado. **Nota:** Los conectores suministrados son apropiados para **alambres de cobre únicamente**. Consulte a un electricista en caso de usar conductores de aluminio.

**Pequeño:** Alambres de 14 AWG: quite la aislación en 3/8" (10 mm) del extremo  
Alambres de 16 ó 18 AWG: quite la aislación en 1/2" (13 mm) del extremo  
Úselos para conectar un cable de suministro de 14 AWG con un cable de control de 16 ó 18 AWG

**Grande:** Alambres de 10, 12 ó 14 AWG: quite la aislación en 1/2" (13 mm) del extremo  
Alambres de 16 ó 18 AWG: quite la aislación en 5/8" (16 mm) del extremo  
Úselos para conectar uno o dos cables de suministro de 12 ó 14 AWG con un cable de control de 10, 12, 14, 16 ó 18 AWG

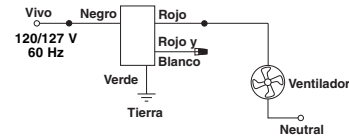
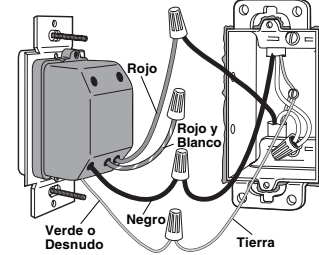


Tuerza el conector de alambre hasta que este firme.

**Asegúrese que no queden alambres expuestos.**



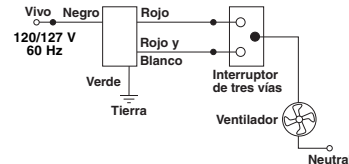
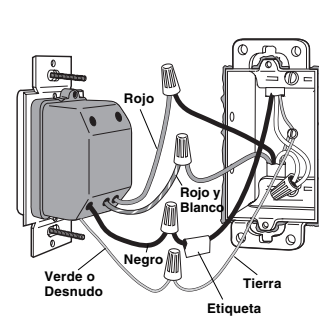
### Paso 5A Conecte el control:



en un circuito UNIPOLAR.

- Conecte el alambre verde de tierra del control al alambre verde o de cobre desnudo de tierra en la caja de embutir (vea Notas Importantes 3).
- Conecte el alambre negro del control a cualquiera de los alambres removidos del interruptor.
- Conecte el alambre rojo del control al alambre restante removido del interruptor.
- Usando un conector de alambres cubra el alambre rojo y blanco. Este alambre no se usa en un circuito unipolar.

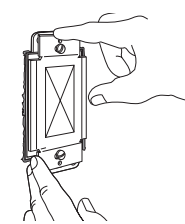
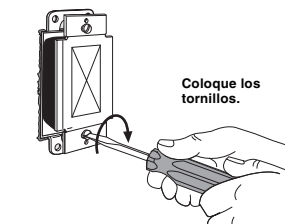
### Paso 5B Conecte el control:



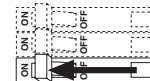
en un circuito de tres vías.

- Conecte el alambre de tierra color verde del control al alambre de tierra color verde o de cobre desnudo en la caja de embutir (vea Notas Importantes 3).
- Conecte el alambre negro del control al alambre removido del tornillo de diferente color (no verde) de la etiqueta). Remueva la etiqueta del alambre.
- Conecte el alambre rojo del control a cualquiera de los alambres restantes removidos del interruptor.
- Conecte el alambre rojo y blanco del control al alambre restante removido del interruptor.

### Paso 6 Monte y alinee el control. Instale la placa de pared.



### Paso 7 Encienda la corriente.



Alíne control y apriete los tornillos.