



All products are trademarks of Nostalgia Products LLC.  
Worldwide design & utility patented or patents pending.  
© 2016 Nostalgia Products LLC.

[www.nostalgiaproducts.com](http://www.nostalgiaproducts.com)

(rev. 08/25/16 NW)



BCN6BK

## Bacon Express™

Instructions and Recipes  
Instrucciones y recetas  
Instructions et Recettes



Make everyday a party!  
 Visit [www.nostalgiaproducts.com](http://www.nostalgiaproducts.com) for more fun products.

## CONTENTS

SAFETY . . . . .	2
IMPORTANT PRECAUTIONS . . . . .	3
IMPORTANT SAFEGUARDS . . . . .	3
INTRODUCTION . . . . .	4
PARTS & ASSEMBLY . . . . .	5
HOW TO OPERATE . . . . .	7
HELPFUL TIPS . . . . .	8
CLEANING & MAINTENANCE . . . . .	8
RECIPES . . . . .	8
RETURNS & WARRANTY . . . . .	9

## SAFETY

Your safety and the safety of others is very important.

We have provided many important safety messages in this manual and on your appliance. Always read and obey all safety messages.



This is the safety alert symbol.

This symbol alerts you to potential hazards that can cause serious injury to you and others.

All safety messages will follow the safety alert symbol.

All safety messages will tell you what the potential hazard is, tell you how to reduce the chance of injury, and tell you what can happen if the instructions are not followed.

### Appliance Specifications:

120 Volts, 60 Hz  
 1200 Watts

THIS PRODUCT IS FOR USE IN 120V AC OUTLET ONLY.

Refer to [www.nostalgiaproducts.com/user-manuals/](http://www.nostalgiaproducts.com/user-manuals/) for the most updated manual.



## IMPORTANT PRECAUTIONS

1. NEVER immerse in water.
2. NEVER use near water.
3. NEVER use an abrasive sponge or cloth on the unit.
4. NEVER leave unit unattended while in use.
5. Unplug unit from outlet when not in use and when cleaning.
6. DO NOT operate this appliance with a damaged cord or plug or in the event the appliance ever malfunctions.
7. DO NOT put in dishwasher.
8. Keep out of reach of children.
9. This appliance is NOT A TOY.
10. This appliance is not intended for use by unsupervised young children or cognitively challenged individuals.
11. Young children should be supervised while product is in use to ensure that they do not play with the appliance.

## IMPORTANT SAFEGUARDS

When using electrical appliances, basic safety precautions should always be followed, including:

1. **Read all instructions before operating this appliance.**
2. To protect against electrical shock do not immerse cord, plug or any part of this unit in water or other liquids.
3. Close supervision is necessary when any appliance is used by or near children.
4. To avoid fire or shock hazard, or damage to the unit, this unit should be plugged into a polarized 120 Volt AC outlet ONLY.
5. Unplug from outlet when not in use and before removing parts for cleaning.
6. DO NOT operate any appliance with a damaged cord or plug or if the appliance has been damaged in any manner. Return the appliance to the nearest repair shop for examination or repair.
7. The manufacturer does not recommend the use of accessory attachments. Use of attachments may cause injuries.
8. NEVER operate the unit dry. Always have milkshake mixture inside of the container while plugged in.
9. DO NOT use outdoors.
10. DO NOT let the cord touch hot surfaces.
11. DO NOT place on or near a hot gas or electric burner, or in a heated oven.
12. This unit must be on a level surface to operate properly.
13. DO NOT use this appliance for other than its intended use.

14. DO NOT leave unit unattended while in use or when plugged into an outlet.
15. A short power supply cord is provided to reduce the risk resulting from becoming entangled or tripping over a long cord.
16. Extension cord can be used if care is exercised in use.
17. The marked electrical rating of an extension cord should be at least as great as the electrical rating of the appliance.
18. This appliance has a polarized plug (one blade is wider than the other). To reduce the risk of electrical shock, this plug is intended to fit into a polarized outlet only one way.
19. DO NOT put hands or any foreign objects into this appliance while it is plugged in and operating.

## **SAVE THESE INSTRUCTIONS!**

### **INTRODUCTION**

Thank you for purchasing the BACON EXPRESS™ from Nostalgia™! This easy-to-use appliance is a healthier way to cook bacon to delicious perfection. Easily cook up to 6 strips of regular or thick-cut bacon just minutes - no need to flip!

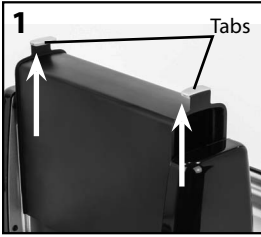
Features include:

- Cooks up to 6 strips of regular or thick-cut bacon in minutes
- Vertical cooking drains away grease
- Removable non-stick cooking plate and insulated door liners allow for easy cleanup
- Slide-out drip tray catches bacon grease
- Illuminated cooking dial with crispiness selector
- Cool touch handles
- Chrome accents

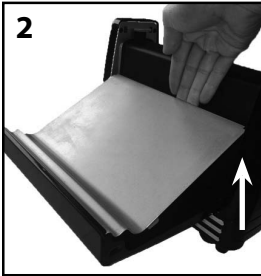


**REMOVING / REPLACING DOOR PLATES**

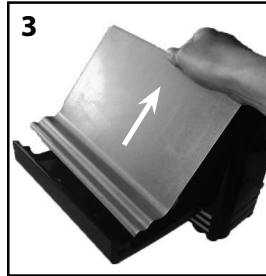
**Removing the Door Plates**



Remove the Cooking Plate by pulling up on the tabs.

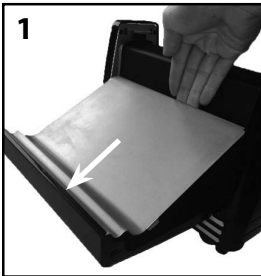


Pull up on the edge of the Door Plate nearest to the Cooking Plate. The edge is held in place by a magnet, and some may find it easiest to use a plastic utensil to pull up on the edge.

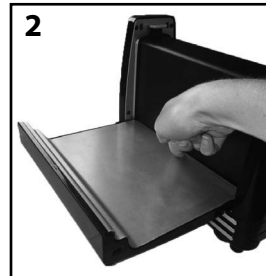


Simply lift the Door Plate up and out from the Door.

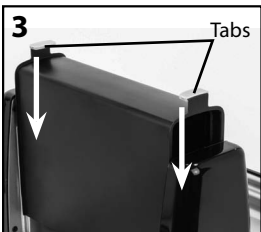
**Replacing the Door Plates**



Using INSERT THIS END FIRST imprinted on the Door Plate as a guide, insert the Door Plate into the top of the Door.



Snap the bottom of the Door Plate into the Door.



Replace the Cooking Plate by pushing down on the tabs.



## HOW TO OPERATE

First, find a stable surface near an electrical outlet. Make sure the cord is away from any water source, and that the Cooking Plate and Door Plates are properly in place.

1. Plug the cord into the electrical outlet.
2. Preheat the unit by turning the Cooking Dial to Preheat. Press the Power Button to begin the preheat cycle. While preheating, the Power Button will illuminate blue.
3. When done preheating, the Cooking Dial will beep 10 times and the Power Button will extinguish.
4. Carefully pull open the Doors using the Cool Touch Handles.  
**CAUTION:** Doors will be hot! Ensure fingers and hands do not touch Doors. If needed, use an oven mitt to open.
5. Drape up to 6 strips of bacon, evenly spaced, over the Cooking Plate. The number of bacon strips to fit on the unit may vary based on the thickness and width of each strip.  
**COOKING TIP:** For best results, do not overlap bacon strips.  
**CAUTION:** DO NOT put bacon in unit without Cooking Plate/Door Plates in place. Grease from the bacon may cause the unit to malfunction.



6. Use the Cool Touch Handles to close the Doors.
7. According to the thickness of the bacon and preferred crispness, turn the Cooking Dial to the desired setting.
8. Press the Power Button to begin the cooking cycle. While cooking the Power Button will illuminate blue.
9. When the cooking cycle has ended, the Cooking Dial will beep 10 times and the Power Button will extinguish.
10. Carefully open the Doors using the Cool Touch Handles, and check that the bacon is cooked completely and to your liking. If desired, cook for several more minutes.  
**CAUTION:** Steam is generated during use that could cause burns or other injury. Stay clear of the steam when opening the Doors.
11. Remove bacon from the Cooking Plate using tongs or fork.  
**NOTE:** It is recommended that you use plastic or wooden utensils when removing bacon. Over time, metal utensils may damage the non-stick cooking surface of the Cooking Plate.
12. Before cooking more bacon, check the Drip Tray to ensure it does not need to be emptied.  
**NOTE:** Avoid grease spills by always checking the Drip Tray before moving the unit. If the Drip Tray is full, properly dispose of grease prior to moving the unit.

## HELPFUL TIPS

### Smoking

If the unit begins to smoke during cooking, it may be due to grease build up. In order to reduce smoking, make sure that you clean the Cooking Plate and Door Plates between uses.

### Cooking Tips

- For best results, make sure bacon does not overlap and strips are evenly spaced. Bacon will shrink when cooked.
- Depending on the type of bacon, if bacon is too long and touching the Door Plates, the ends of the bacon may need to be trimmed in order to fit onto the Cooking Plate. Use a knife or kitchen scissors to cut the ends of the bacon.
- For certain types of bacon, some may be beneficial to flip the bacon during the last 1-3 minutes of cooking.

## CLEANING & MAINTENANCE

Before cleaning the BACON EXPRESS, ensure that the Drip Tray is free of grease, the unit is unplugged and all parts are cool to the touch.

**NOTE:** NEVER immerse the Main Unit in water or any other liquid. DO NOT use harsh or abrasive cleaners. Cooking Plate and Door Plates are dishwasher safe.

1. Remove the Cooking Plate and Door Plates by following the directions outlined in the PARTS & ASSEMBLY section.
2. Wash the Cooking Plate, Door Plates and Drip Tray in warm, soapy water and dry thoroughly.
3. Wipe the Main Unit, exterior of the Doors and Cool Touch Handles with a slightly damp, non-abrasive cloth.
4. Replace the Cooking Plate and Door Plates by following the directions outlined in the PARTS & ASSEMBLY section.
5. Replace the Drip Tray.

## RECIPES

Use your BACON EXPRESS to create a variety of delicious meals, snacks and treats! Try adding bacon to your next salad, make a batch of cheesy bacon popcorn, or make a BLT sandwich. The possibilities are endless!

# RETURNS & WARRANTY

SHOULD YOUR UNIT NOT WORK OR IF DAMAGED WHEN YOU FIRST TAKE IT OUT OF THE BOX, PLEASE RETURN IT TO THE PLACE OF PURCHASE IMMEDIATELY.

## BACON EXPRESS / BCN6PK

Should you have any questions, please contact us via email or at the customer service number listed below between the hours of 8:00 AM and 5:00 PM, Monday through Friday, Central Standard Time.

### Distributed by:

Nostalgia Products LLC  
1471 Partnership Dr.  
Green Bay, WI 54304-5685  
Customer Service  
Phone: (920) 347-9122  
Web: [www.nostalgiaproducts.com](http://www.nostalgiaproducts.com)

### Customer Service Inquiry

To submit a Customer Service inquiry, go to [www.nostalgiaproducts.com](http://www.nostalgiaproducts.com) and fill out the Customer Service Inquiry form and click the Submit button.

A representative will contact you as soon as possible.

### Product Warranty Terms

Nostalgia Products LLC (the "Company") hereby warrants that for a period of one (1) year from the date of original purchase, this product will be free of defects in material and workmanship under normal home use, provided that the product is operated and maintained in accordance with the operating instructions. As the sole and exclusive remedy under this warranty, the Company will at its discretion either repair or replace the product found to be defective, or issue a refund on the product during the warranty period. This warranty is only available to the original retail purchaser of the product from the date of initial retail purchase, and is only valid with the original sales receipt, as proof of purchase date is required to obtain warranty benefits. All warranty claims must be brought to the attention of the Company within the warranty period and no later than 30 days of the failure to perform. This warranty does not cover normal wear or damage caused by shipping, mishandling, misuse, accident, alteration, improper replacement parts, or other than ordinary household use. You may be required to return the product (with shipping prepaid by you) for inspection and evaluation. Return shipping costs are not refundable. The Company is not responsible for returns damaged or lost in transit. Unless otherwise specifically permitted by the operating instructions, this warranty applies to indoor household use only. In order to obtain service under this warranty, please contact the Company at the telephone number listed above or by filling out the Customer Service Inquiry Form located at [www.nostalgiaproducts.com](http://www.nostalgiaproducts.com). Warranty valid only in USA and Canada.

This warranty is in lieu of all other warranties, expressed or implied, including warranties of merchantability and fitness for a particular purpose, which are hereby excluded to the extent permitted by law. In no event shall the Company be liable for any indirect, incidental, consequential, or special damages arising out of or in connection with this product or the use thereof. Some states, provinces or jurisdictions do not permit the exclusion or limitation of incidental or consequential damages, so the foregoing exclusion or limitation may not apply to you.

### This warranty does not apply to re-manufactured merchandise.

Please read the operating instructions carefully. Failure to comply with the operating instructions will void this warranty.

### For more information, visit us online at [www.nostalgiaproducts.com](http://www.nostalgiaproducts.com).

Like us on Facebook at [www.facebook.com/NostalgiaElectrics](http://www.facebook.com/NostalgiaElectrics).

Follow our boards on Pinterest at [www.pinterest.com/nostalgielectrx](http://www.pinterest.com/nostalgielectrx).

Tweet along with us on Twitter at [www.twitter.com/NostalgiaElctrx](http://www.twitter.com/NostalgiaElctrx).

¡Convierta todos los días en una fiesta!  
Visite [www.nostalgiaproducts.com](http://www.nostalgiaproducts.com)  
para productos más divertidos.

## CONTENIDO

SEGURIDAD . . . . .	10
PRECAUCIONES IMPORTANTES . . . . .	11
PROTECCIONES IMPORTANTES . . . . .	11
INTRODUCCIÓN . . . . .	12
PIEZAS Y ENSAMBLAJE . . . . .	13
CÓMO UTILIZAR . . . . .	15
CONSEJOS ÚTILES . . . . .	16
LIMPIEZA Y MANTENIMIENTO . . . . .	16
RECETAS . . . . .	16
DEVOLUCIONES Y GARANTÍA . . . . .	17

## SEGURIDAD

Su seguridad y la seguridad de los demás es muy importante.

Hemos dado muchos mensajes de seguridad importantes en este manual y en el aparato. Siempre lea y cumpla con todos los mensajes de seguridad.



Este es el símbolo de alerta de seguridad.

Este símbolo le avisa de los peligros potenciales que pueden matar o herir a otros.

Todos los mensajes de seguridad seguirán al símbolo de alerta de seguridad.

Todos los mensajes de seguridad le indicarán qué tanto es el peligro potencial, cómo reducir la posibilidad de lesiones, y qué puede suceder si no se siguen las instrucciones.

### Especificaciones del aparato:

120 voltios, 60 Hz  
1200 vatios



ESTE PRODUCTO ES PARA USAR SOLAMENTE EN TOMAS DE CORRIENTE DE 120 VCA.

Visite [www.nostalgiaproducts.com/user-manuals/](http://www.nostalgiaproducts.com/user-manuals/) para ver el manual más actualizado.

## PRECAUCIONES IMPORTANTES

1. NUNCA la sumerja en agua.
2. NUNCA lo utilice cerca de agua.
3. No utilice NUNCA una esponja o un paño abrasivo en la unidad.
4. No deje NUNCA la unidad desatendida mientras está en funcionamiento.
5. Desenchufe la unidad de la red cuando no la está utilizando y para limpiarla.
6. NO opere este aparato con un cable o enchufe dañados, o en caso de que funcione incorrectamente.
7. NO lo coloque en un lavavajillas.
8. Manténgalo alejado de los niños.
9. Este aparato NO ES UN JUGUETE.
10. Este aparato no se ha diseñado para que lo utilicen niños ni personas con dificultades de aprendizaje sin supervisión.
11. Se debe supervisar a los niños mientras se utilice el producto para asegurarse de que no jueguen con el aparato.

## PROTECCIONES IMPORTANTES

Cuando utiliza aparatos eléctricos, siempre se deben seguir algunas medidas básicas de seguridad que incluyen las siguientes:

1. **Lea todas las instrucciones antes de utilizar este aparato.**
2. Como medida de protección contra el riesgo de descarga eléctrica, no sumerja el cable, los enchufes ni ninguna otra parte de la unidad en agua ni en otros líquidos.
3. Una supervisión estricta se requiere cuando un aparato se use por niños o cerca de ellos.
4. Para evitar riesgos de incendio, descargas eléctricas, o daños a la unidad, la misma solo debe conectarse a un tomacorriente de 120 voltios de CA polarizado.
5. Desenchufe el aparato de la red cuando no lo está utilizando y antes de desmontarlo para limpiarlo.
6. NO utilice ningún aparato con el cable o el enchufe dañados, ni si el aparato se ha dañado de cualquier manera. Devolver el aparato al taller de reparación más cercano para su examen o reparación.
7. El fabricante no recomienda el uso de accesorios de sujeción. El uso de accesorios puede provocar lesiones.
8. NUNCA utilice la unidad estando seca. Siempre tenga una mezcla de batido en el recipiente mientras está enchufada la unidad.
9. NO utilice el aparato al aire libre.
10. NO permita que el cable toque superficies calientes.
11. NO lo coloque sobre o cerca de una hornilla eléctrica o gas caliente, o en un horno caliente.
12. Esta unidad debe estar en una superficie nivelada para que funcione bien.
13. NO utilice este aparato para otro uso que no sea el cual para el que está destinado.

14. NO deje la unidad desatendida mientras está en uso o cuando está enchufada a una toma de corriente.
15. Un cable de alimentación corto se provee para reducir el riesgo resultante de enredarse o tropezarse con un cable largo.
16. Un cable de extensión se puede utilizar si se tiene cuidado con su uso.
17. La clasificación eléctrica marcada en un cable de extensión debe ser al menos equivalente a la clasificación eléctrica del aparato.
18. Este aparato tiene una patita polarizada (un patita más ancha que la otra). Para reducir el riesgo de descarga eléctrica, este enchufe está diseñado para entrar en el tomacorriente polarizado solo en una posición.
19. NO coloque las manos ni ningún objeto extraño en este aparato mientras esté conectado y funcionando.

## ¡GUARDE ESTAS INSTRUCCIONES!

### INTRODUCCIÓN

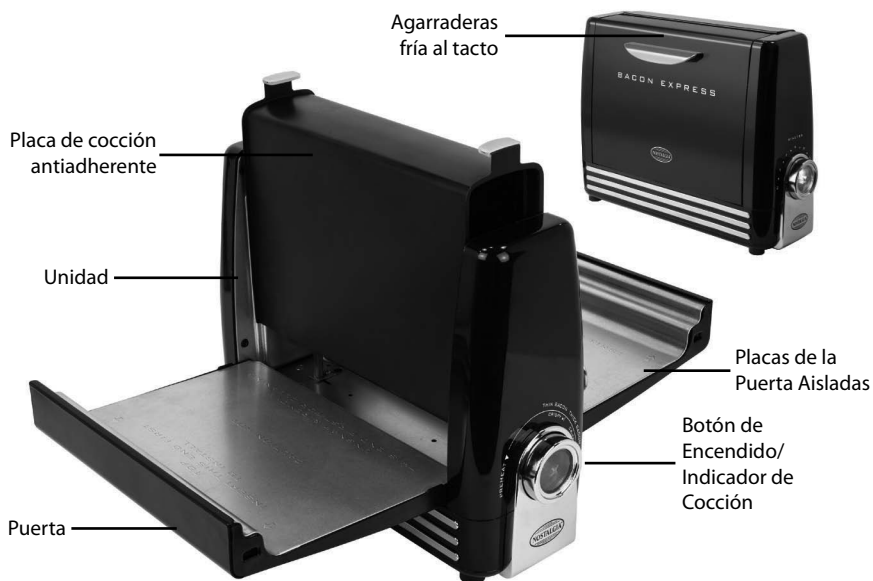
¡Gracias por adquirir el BACON EXPRESS™ de Nostalgia™! Este aparato fácil de usar es una forma más saludable de cocinar tocino a una perfección deliciosa. ¡Cocine fácilmente hasta 6 tiras de tocino cortado normal o grueso en unos pocos minutos, ¡no necesita voltearlas!

Sus funciones incluyen:

- Cocina hasta 6 tiras de tocino regular o grueso en minutos
- La cocción vertical drena la grasa
- La placa de cocción antiadherente y removible, y los revestimientos aislados de la puerta favorecen la limpieza fácil
- La bandeja de goteo deslizable recoge la grasa del tocino
- Dial de cocción con selector de textura crujiente e iluminado
- Agarraderas frías al tacto
- Decoraciones cromadas

# PIEZAS Y ENSAMBLAJE

## PARTES



ESPAÑOL

### Indicador de Cocción

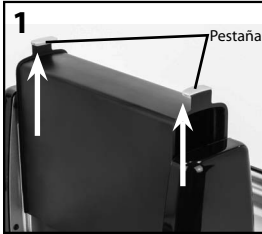


### Bandeja de Goteo

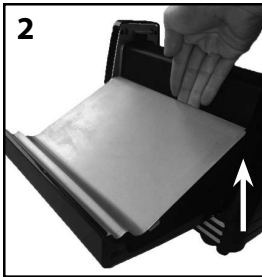


## EXTRACCIÓN / SUSTITUCIÓN DE LAS PLACAS DE PUERTA

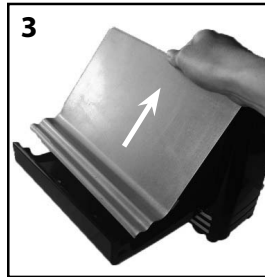
### Extracción de las Placas de la Puerta



Quite la Placa de Cocción tirando de las pestañas hacia arriba.

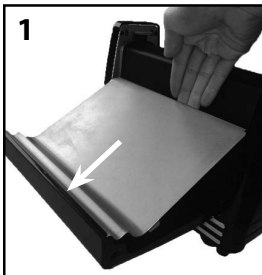


Tire del borde de la Placa de la Puerta más cercano a la Placa de Cocción. El borde se sostiene en su lugar con un imán, y algunas personas encuentran más sencillo usar un utensilio de plástico para tirar del borde hacia arriba.

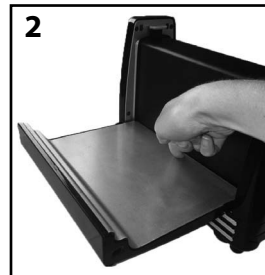


Simplemente levante la Placa de la Puerta hacia arriba y sepárela de la Puerta.

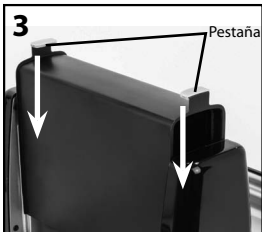
### Sustitución de las placas de puerta



Usando la inscripción INSERTAR ESTE EXTREMO PRIMERO en la Placa de la Puerta como guía, inserte la Placa de la Puerta en la parte superior de la Puerta



Presione la parte inferior de la Placa de la Puerta sobre la Puerta.



Vuelva a colocar la placa de cocción empujando hacia abajo las pestañas.



# CÓMO UTILIZAR

Primero, encuentre una superficie estable cerca de una toma de corriente. Asegúrese de que el cable esté alejado de una fuente de agua, y que la Placa de Cocción y las Placas de la Puerta estén colocadas correctamente.

1. Conecte el cable en una toma de corriente.
2. Precaliente la unidad girando el Indicador de Cocción a Precalentar. Presione el botón de Encendido para comenzar el ciclo de precalentamiento. Mientras precalienta, el Botón de Encendido se iluminará en azul.
3. Al finalizar el precalentamiento, el Indicador de Cocción sonará 10 veces y el Botón de Encendido se apagará.
4. Con cuidado abra las Puertas usando las Agarraderas Frías al Tacto.  
**PRECAUCIÓN:** ¡Las puertas estarán calientes! Asegúrese de no tocar las Puertas con los dedos o las manos. De ser necesario, use una agarradera para abrir.
5. Coloque 6 tiras de tocino, con una separación uniforme, sobre la Placa de Cocción. El número de tiras de tocino para colocar en la unidad puede variar de acuerdo con el espesor y ancho de cada tira.  
**SUGERENCIA DE COCCIÓN:** Para obtener mejores resultados, no sobrecargue con tiras de tocino.  
**PRECAUCIÓN:** NO coloque el tocino en la unidad sin la Placa de Cocción/Placas de la Puerta en su lugar. La grasa del tocino puede causar fallas en la unidad.



6. Use las Agarraderas Frías al Tacto para cerrar las Puertas.
7. De acuerdo con el espesor del tocino y el punto deseado de cocción, gire el Indicador de Cocción al nivel de cocción deseado.
8. Presione el Botón Encendido para comenzar el ciclo de cocción. Mientras cocina, el Botón de Encendido se iluminará en azul.
9. Al finalizar el ciclo de cocción, el Indicador de Cocción sonará 10 veces y el Botón de Encendido se apagará.
10. Con cuidado abra las Puertas usando las Agarraderas Frías al Tacto, y compruebe que el tocino se haya cocinado por completo a su gusto. Si lo desea, cocina por varios minutos más.  
**PRECAUCIÓN:** Se genera vapor durante el uso, que podría causar quemaduras u otras lesiones. Manténgase alejado del vapor al abrir las Puertas.
11. Retire el tocino de la Placa de Cocción usando pinzas o un tenedor.  
**NOTA:** Se recomienda usar utensilios de plástico o madera al retirar el tocino. Con el paso del tiempo, los utensilios de metal pueden dañar la superficie anti-adherente de cocción de la Placa de Cocción.
12. Antes de cocinar más tocino, compruebe la Bandeja de Drenaje para verificar que no necesite vaciarse.  
**NOTA:** Evite los derrames de grasa comprobando siempre la Bandeja de Drenaje antes de mover la unidad. Si la Bandeja de Drenaje está llena, deseche correctamente la grasa antes de mover la unidad.

# CONSEJOS ÚTILES

## Humo

Si la unidad comienza a producir humo al cocinar, puede deberse a acumulación de grasa. Con el fin de reducir la producción de humo, asegúrese de limpiar la Placa de Cocción y las Placas de la Puerta entre usos

## Consejos para la cocción

- Para obtener mejores resultados, asegúrese de que el tocino no se superponga y las tiras tengan una separación uniforme. El tocino se reducirá al cocinarse.
- De acuerdo con el tipo de tocino, si el tocino es demasiado largo y toca las Placas de la Puerta, los extremos del tocino pueden necesitar recortarse para colocarlo en la Placa de Cocción. Use un cuchillo o tijeras de cocina para cortar los extremos del tocino.
- Para ciertos tipos de tocino, puede ser útil dar vuelta el tocino durante los últimos 1-3 minutos de cocción.

# LIMPIEZA Y MANTENIMIENTO

Antes de limpiar el BACON EXPRESS™, asegúrese de que la Bandeja de Drenaje esté libre de grasa, la unidad esté desenchufada y todas las partes estén frías al tacto.

**NOTA:** NUNCA sumerja la unidad principal en agua o cualquier otro líquido. NO utilice limpiadores fuertes o abrasivos. La Placa de Cocción y las Placas de la Puerta pueden colocarse en el lavavajillas.

1. Quite la Placa de Cocción y las Placas de la Puerta Aisladas siguiendo las instrucciones bajo CÓMO UTILIZAR.
2. Lave la Placa de Cocción, las Placas de la Puerta y la Bandeja de Drenaje en agua tibia con jabón y seque bien.
3. Limpie la Unidad Principal, el exterior de las Puertas y las Agarraderas Frías al Tacto con un paño no abrasivo, ligeramente húmedo.
4. Sustitución de la Placa de Cocción y las Placas de la Puerta Aisladas siguiendo las instrucciones bajo CÓMO UTILIZAR.
5. Sustitución de la Bandeja de Drenaje.

# RECETAS

Utilice el TOCINO EXPRESS para crear una variedad de deliciosas comidas, snacks y golosinas! Añadir el tocino a su próxima ensalada, hacer un lote de palomitas de maíz con queso tocino, o hacer un sándwich BLT. ¡Las posibilidades son infinitas!

# DEVOLUCIONES Y GARANTÍA

SI LA UNIDAD NO FUNCIONA O ESTÁ DAÑADA AL SACARLA POR PRIMERA VEZ DE LA CAJA, DEVUÉLVALA AL LUGAR DE COMPRA INMEDIATAMENTE.

## BACON EXPRESS™ / BCN6PK

Si tiene preguntas, contacte con nosotros por correo electrónico o por el número telefónico de servicio al cliente que aparece a continuación en el horario de 8:00 AM a 5:00 PM, de lunes a viernes, Hora Estándar del Este.

### Distribuida por:

Nostalgia Products LLC  
1471 Partnership Dr.  
Green Bay, WI 54304-5685  
Servicio al cliente  
Teléfono: (920) 347-9122  
Web: [www.nostalgiaproducts.com](http://www.nostalgiaproducts.com)

### Solicitud de servicio al cliente

Para enviar una solicitud al Servicio al Cliente, vaya a [www.nostalgiaproducts.com](http://www.nostalgiaproducts.com), llene el formulario de Solicitud de Servicio al Cliente y haga clic en el botón Enviar.

Un representante le contactará tan pronto como sea posible.

### Términos de garantía del producto

Po este medio, Nostalgia Products LLC (la "Compañía") garantiza que por un período de un (1) año a partir de la fecha de compra original, este producto estará sin defectos en cuanto a materiales y mano de obra en uso normal en casa, siempre que el producto se maneje y mantenga de acuerdo con las instrucciones de manejo. Como único y exclusivo remedio en virtud de esta garantía, la Compañía, a su discreción, podrá optar por reparar o sustituir el producto que se encuentre defectuoso, o emitir un reembolso por el producto durante el período de garantía. Esta garantía sólo está disponible para el comprador original minorista del producto a partir de la fecha inicial de compra al por menor, y sólo es válida con el recibo de compra original, y como prueba de la fecha de compra, es necesario obtener los beneficios de la garantía. Todos los reclamos de garantía deben hacerse a la atención de la Compañía dentro del período de garantía y no más tarde que 30 días desde la imposibilidad de realizarlo. Esta garantía no cubre el desgaste normal o daños ocasionados por el embarque, malos manejos, mal uso, accidentes, alteración, piezas de cambio incorrectas, o algo distinto al uso doméstico normal. Es posible que deba devolver el producto (con los gastos de envío pagados por usted) para inspección y evaluación. Los costos de envío no son reembolsables. La empresa no se hace responsable por devoluciones dañadas o perdidas en tránsito. A menos que se indique lo contrario específicamente permitido por las instrucciones de manejo, esta garantía sólo se aplica al uso en interiores de las viviendas. Para realizar una reparación bajo esta garantía, comuníquese con la Compañía mediante el número de teléfono indicado anteriormente o al llenar el formulario de consulta para el servicio de Atención al Cliente en [www.nostalgiaproduct.com](http://www.nostalgiaproduct.com). El período de garantía sólo es válido en EE.UU. y Canadá.

Esta garantía está en lugar de cualquier otra garantía, expresa o implícita, incluso las garantías de comerciabilidad y conveniencia para un propósito en particular, que quedan excluidas en la medida permitida por la ley. En ningún caso la compañía será responsable de cualquier daño indirecto, incidental, consecuente, especial o daños que surjan o estén relacionados con este producto o la utilización del mismo. Algunos estados, provincias o correjimientos no permiten la exclusión o la limitación de daños incidentales o consecuentes, por lo que la exclusión o la limitación anterior quizás no se aplique a usted.

### Esta garantía no se aplica a mercancía reelaborada.

Lea las instrucciones de manejo cuidadosamente. El incumplimiento de las instrucciones de manejo anulará esta garantía.

### Para obtener más información, visítenos en línea en [www.nostalgiaproducts.com](http://www.nostalgiaproducts.com).

Me Gusta en Facebook en [www.facebook.com/NostalgiaElectrics](http://www.facebook.com/NostalgiaElectrics).  
Siga nuestros consejos sobre Pinterest en [www.pinterest.com/nostalgiaelctrx](http://www.pinterest.com/nostalgiaelctrx).  
Tweet con nosotros en Twitter en [www.twitter.com/NostalgiaElctrx](http://www.twitter.com/NostalgiaElctrx).

Faire de tous les jours une fête!  
Visiter [www.nostalgiaproducts.com](http://www.nostalgiaproducts.com)  
pour plus de produits amusants.

## TABLE DES MATIÈRES

SÉCURITÉ . . . . .	18
PRÉCAUTIONS IMPORTANTES . . . . .	19
GARANTIES IMPORTANTES . . . . .	19
INTRODUCTION . . . . .	20
PIÈCES ET ASSEMBLAGE . . . . .	21
COMMENT FAIRE FONCTIONNER . . . . .	23
CONSEILS UTILES . . . . .	24
NETTOYAGE ET ENTRETIEN . . . . .	24
RECETTES . . . . .	24
RETOURS ET GARANTIE . . . . .	25

## SÉCURITÉ

Votre sécurité et la sécurité des autres est très importante.

Nous avons fourni beaucoup de messages importants de sécurité dans ce manuel et sur votre appareil. Toujours lire et respecter les consignes de sécurité.



C'est le symbole d'alerte de sécurité.

Ce symbole vous signale les dangers potentiels qui peuvent causer de sérieuses blessures à vous et aux autres.

Tous les messages de sécurité suivront le symbole d'alerte de sécurité.

Tous les messages de sécurité vous indiqueront quel est le danger potentiel et vous diront comment réduire le risque de blessure, et vous dire aussi ce qui peut arriver si les instructions ne sont pas suivies.

### Spécifications de l'appareil :

120 Volts, 60 Hz  
1200 Watts

CE PRODUIT EST POUR UTILISATION DANS UNE PRISE 120V AC SEULEMENT.

Se référer au site [www.nostalgiaproducts.com/user-manuals/](http://www.nostalgiaproducts.com/user-manuals/) pour la version la plus récente.pour la version la plus récente.



## PRÉCAUTIONS IMPORTANTES

1. NE JAMAIS submerger dans l'eau.
2. NE JAMAIS utiliser près de l'eau.
3. NE JAMAIS utiliser une éponge ou un tissu abrasifs sur l'appareil.
4. NE JAMAIS laisser l'appareil sans surveillance en cours d'utilisation.
5. Débrancher l'appareil de la prise lorsqu'il n'est pas en utilisation et pendant le nettoyage.
6. NE PAS utiliser cet appareil avec un cordon ou une fiche endommagée, ou dans le cas où l'appareil a un mauvais fonctionnement.
7. NE PAS placer dans le lave-vaisselle.
8. Garder hors de la portée des enfants.
9. Cet appareil n'est PAS UN JOUET.
10. Cet appareil n'est pas prévu à l'usage des jeunes enfants sans surveillance ou des individus avec difficultés cognitives.
11. Les jeunes enfants doivent être surveillés lorsque le produit est utilisé afin de s'assurer qu'ils ne jouent pas avec l'appareil.

## GARANTIES IMPORTANTES

Lors de l'utilisation d'appareils électriques, des précautions de base doivent toujours être respectées, y compris :

1. **Lire toutes les instructions avant d'opérer cet appareil.**
2. Pour protéger contre les chocs électriques ne pas immerger le cordon, la fiche ou une partie de cet appareil dans l'eau ou d'autres liquides.
3. Une surveillance étroite est nécessaire quand n'importe quel appareil est utilisé par ou près des enfants.
4. Pour éviter un incendie ou un choc électrique, ou des dommages à l'appareil, cet appareil doit être branché sur une prise polarisée de 120 Volts AC UNIQUEMENT.
5. Débrancher l'appareil de la prise lorsqu'il n'est pas utilisé et avant de retirer des pièces pour le nettoyage.
6. NE PAS utiliser tout appareil avec un cordon ou une fiche endommagée, ou si l'appareil a été endommagé de quelque façon. Retourner l'appareil à l'atelier de réparation le plus proche pour examen ou réparation.
7. Le fabricant ne recommande pas l'utilisation des accessoires, pièces jointes. L'utilisation des accessoires peut causer des blessures.
8. NE JAMAIS opérer l'appareil à sec. Toujours avoir le mélange à lait fouetté à l'intérieur du récipient lorsqu'il est branché.
9. NE PAS utiliser à l'extérieur.
10. NE PAS laisser le cordon toucher les surfaces chaudes.
11. NE PAS placer sur ou près d'un brûleur à gaz ou électrique, ou dans un four chauffé.
12. Cette unité doit être sur une surface plane pour fonctionner correctement.

13. NE PAS UTILISER cet appareil pour autre chose que pour l'usage prévue.
14. NE PAS laisser l'unité sans surveillance lorsqu'en service ou une fois branché à une prise.
15. Un cordon d'alimentation court est fourni afin de réduire tout risque de s'enfarger ou de s'entremêler dans un long cordon.
16. Une rallonge peut être utilisée si les précautions d'usage sont exercées pendant l'utilisation.
17. La tension nominale d'un cordon de rallonge doit être au moins aussi grande que la puissance électrique de l'appareil.
18. Cet appareil possède une prise polarisée (une lame est plus large que l'autre). Pour réduire le risque de décharge électrique, cette prise est prévue pour s'adapter dans une prise polarisée d'une seule façon.
19. NE PAS mettre les mains ou aucun objet étranger dans cet appareil pendant son branchement et son fonctionnement.

## CONSERVER CES INSTRUCTIONS!

### INTRODUCTION

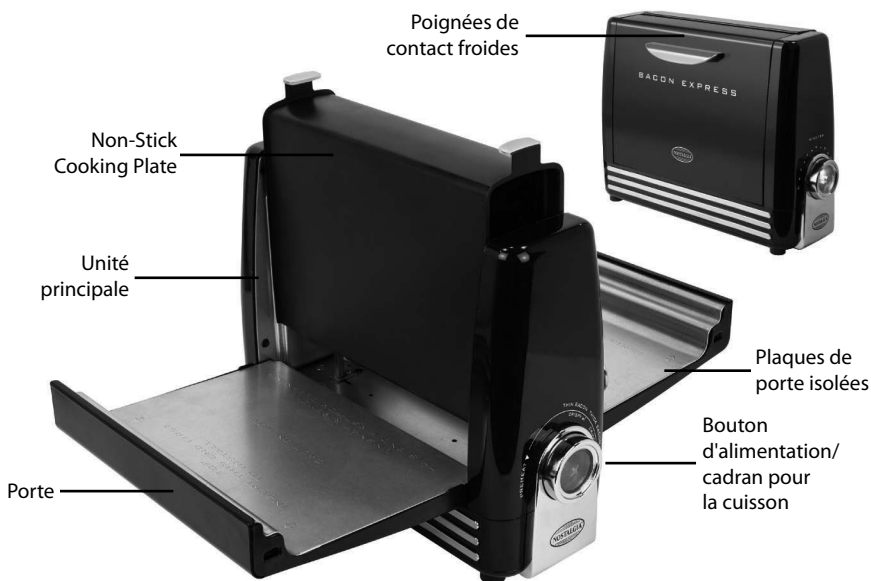
Merci d'acheter le BACON EXPRESS™ de Nostalgia™ ! Cet appareil facile à utiliser est une façon plus saine de faire cuire le bacon à une perfection délicieuse. Cuit facilement jusqu'à 6 tranches de bacon régulier ou à coupe épaisse en quelques minutes - pas besoin de retourner !

Les caractéristiques incluent :

- Cuit jusqu'à 6 tranches de bacon régulier ou épais coupé en quelques minutes
- La cuisson verticale draine la graisse
- La plaque de cuisson antiadhésive amovible et des doublures de portes isolées permettent un nettoyage facile
- Plateau d'égouttement coulissant ramasse la graisse de bacon
- Un cadran lumineux avec sélecteur de croustillance
- Poignées de contact froides
- Accents chromés

# PIÈCES ET ASSEMBLAGE

## PIÈCES



## Cadran pour la Cuisson

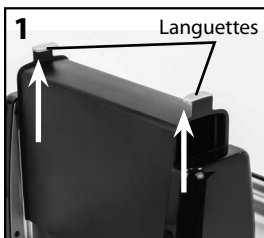


## Plateau d'égouttement

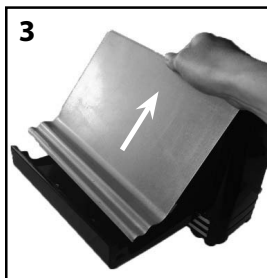
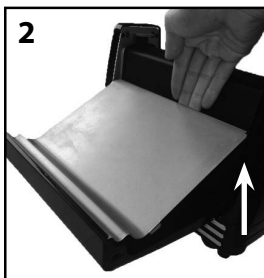


## ENLEVER / REMPLACER LES PLAQUES DE PORTE

### Enlever les plaques de porte



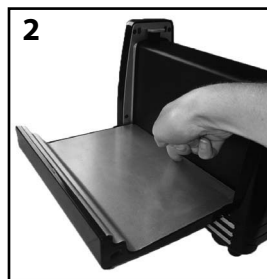
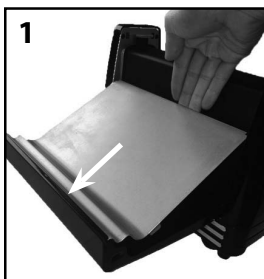
Enlever la plaque à cuisson en tirant vers le haut sur les languettes.



Tirer vers le haut sur le bord de la plaque de porte la plus près du plat à cuire. Le bord est tenu en place par un aimant, et certains peuvent trouver plus facile d'utiliser un ustensile en plastique pour tirer le bord vers le haut.

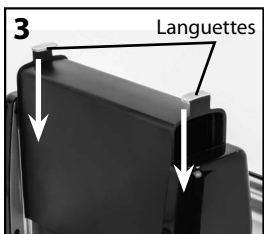
Il suffit de soulever la plaque de porte vers le haut et de la sortir de la porte.

### Remplacer les plaques de porte



En utilisant l'instruction **INSÉRER CE BOUT EN PREMIER** imprimée sur la plaque de la porte comme un guide, insérer la plaque de porte dans le haut de la porte.

Enclencher le bas de la plaque de porte dans la porte.



Remplacer la plaque de cuisson en appuyant sur les onglets.



# COMMENT FAIRE FONCTIONNER

En premier lieu, trouver une surface stable près d'une prise électrique. S'assurer que le cordon est éloigné de n'importe quelle source d'eau, que la plaque de cuisson et plaques de porte sont bien en place.

1. Brancher la corde à la prise électrique.
2. Préchauffer l'unité en tournant le cadran à cuisson à Préchauffer. Appuyer sur le bouton d'alimentation pour commencer le cycle de préchauffage. Tout en préchauffant, le bouton d'alimentation s'illuminera en bleu.
3. Quand le préchauffage est terminé, le cadran à cuisson émet un bip 10 fois et le bouton de l'alimentation s'éteindra.
4. Tirer avec précaution pour ouvrir les portes à l'aide des poignées contact froides.  
**AVERTISSEMENT** : Les portes seront chaudes! S'assurer que les doigts et les mains ne touchent pas les portes. Si nécessaire, utiliser une mitaine à four pour ouvrir.
5. Accrocher jusqu'à 6 tranches de bacon, espacés régulièrement, sur la plaque de cuisson. Le nombre de tranches de bacon à placer sur l'unité peut changer basé sur l'épaisseur et la largeur de chaque tranche.  
**CONSEIL CULINAIRE** : Pour de meilleurs résultats, ne pas faire chevaucher les tranches de bacon.  
**AVERTISSEMENT** : NE PAS mettre le bacon dans l'unité sans que la plaque de cuisson/ plaques de portes soient en place. La graisse du bacon peut causer un mauvais fonctionnement.



6. Utiliser les poignées de contact froides pour fermer les portes.
7. Selon l'épaisseur du bacon et de la croustillance préférée, tourner le cadran à cuisson au temps de cuisson désiré.
8. Appuyer sur le bouton d'alimentation pour commencer le cycle de cuisson. Pendant la cuisson le bouton d'alimentation s'allumera en bleu.
9. Quand la cuisson est terminée, le cadran à cuisson émet un bip 10 fois et le bouton de l'alimentation s'éteindra.
10. Ouvrir soigneusement les portes à l'aide des poignées de contact froides, et vérifier que le bacon est complètement cuit et à votre goût. Si désiré, faire cuire pendant plusieurs minutes.  
**AVERTISSEMENT** : Une vapeur se produit lors de l'utilisation ce qui pourrait causer des brûlures ou d'autres blessures. Rester éloigné de la vapeur quand vous ouvrez les portes.
11. Enlever le bacon de la plaque à cuisson en utilisant les pinces ou la fourchette.  
**REMARQUE** : Il est recommandé d'utiliser des ustensiles en plastique ou en bois pour enlever le bacon. Au fil du temps, des ustensiles en métal peuvent endommager la surface de cuisson antiadhésive de la plaque de cuisson.
12. Avant de faire cuire plus de bacon, vérifier le plateau d'égouttement afin de s'assurer qu'il n'a pas besoin d'être vidé.  
**REMARQUE** : Éviter les déversements de graisse en vérifiant toujours le plateau d'égouttement avant de déplacer l'appareil. Si le plateau d'égouttement est plein, disposer correctement de la graisse avant de déplacer l'appareil.

# CONSEILS UTILES

## Fumée

Si l'appareil commence à fumer pendant la cuisson, cela peut être dû à une accumulation de graisse. Afin de réduire la fumée, voir à nettoyer les plaques à cuisson et les plaques de portes entre les utilisations.

## Conseils culinaires

- Pour de meilleurs résultats, s'assurer que le bacon ne se chevauche pas et que les tranches sont également espacées. Le bacon se rétrécira quand cuit.
- Selon le type de bacon, si le bacon est trop long et touche les plaques des portes, les extrémités du bacon peuvent avoir besoin d'être taillées afin d'être placé sur le plat à cuisson. Employer un couteau ou ciseaux de cuisine pour couper les extrémités du bacon.
- Pour certains types de bacon, il peut être bénéfique de retourner le bacon pendant les dernières 1-3 minutes de cuisson.

# NETTOYAGE ET ENTRETIEN

Avant de nettoyer le BACON EXPRESS, s'assurer que le plateau d'égouttement est exempt de graisse, que l'unité est débranchée et que toutes les pièces sont froides au contact.

**REMARQUE:** NE JAMAIS immerger l'unité principale dans l'eau ou dans tout autre liquide. NE PAS employer des décapants durs ou abrasifs. La plaque de cuisson et les plaques de porte vont au lave-vaisselle.

1. Enlever la plaque de cuisson et plaques de porte en suivant les instructions décrites dans la section COMMENT FAIRE FONCTIONNER.
2. Laver la plaque de cuisson, les plaques de porte et le plateau d'égouttement dans de l'eau chaude et savonneuse et assécher complètement.
3. Essuyer l'unité principale, l'extérieur des portes et les poignées de contact froides avec un tissu légèrement humide et non-abrasif.
4. Remplacer la plaque de cuisson et plaques de porte en suivant les instructions décrites dans la section PIÈCES ET ENSEMBLE.
5. Remplacer le plateau d'égouttement.

# RECIPES

Utilisez votre BACON EXPRESS pour créer une variété de délicieux repas, des collations et des friandises! Essayez d'ajouter du bacon à votre prochaine salade, faire un lot de fromage de bacon pop-corn, ou faire un sandwich BLT. Les possibilités sont infinies!

# RETOURS ET GARANTIE

SI VOTRE APPAREIL NE FONCTIONNE PAS OU S'IL EST ENDOMMAGÉ QUAND VOUS LE RETIREZ DE LA BOÎTE, VÉUILLEZ LE RETOURNER IMMÉDIATEMENT À L'ENDROIT OÙ IL A ÉTÉ ACHETÉ.

## BACON EXPRESS / BCN6PK

Pour toute question, communiquer par courriel ou au numéro de téléphone du service à la clientèle, entre 08 h 00 et 17 h 00, du lundi au vendredi, heure normale du Centre.

### Distribué par :

Nostalgia Products LLC  
1471 Partnership Dr.  
Green Bay, WI 54304-5685  
Service à la clientèle  
Téléphone : (920) 347-9122  
Site Web : [www.nostalgiaproducts.com](http://www.nostalgiaproducts.com)

### Demande pour le service à la clientèle

Pour soumettre une demande au service à la clientèle, rendez vous au [www.nostalgiaproducts.com](http://www.nostalgiaproducts.com) puis remplissez le formulaire de demande au service à la clientèle puis cliquez sur le bouton Soumettre.

Un représentant vous contactera dès que possible.

### Conditions de garantie du produit

Le groupe Nostalgia Products LLC (référé tel « l'Entreprise ») garantit que pour une période d'un (1) an en date d'achat, ce produit est sans défaut de matériel et de fabrication selon une utilisation normale à domicile, seulement si le fonctionnement et l'entretien du produit sont conformes aux directives fournies. À titre de réparation exclusive et entière sous cette garantie, l'Entreprise pourra à sa discrétion, réparer ou remplacer le produit défectueux, voire émettre un remboursement du produit durant la période couverte sous garantie. Cette garantie n'est disponible seulement qu'à l'acheteur d'origine du produit, en date d'achat au détail dudit produit et sera valide uniquement avec le reçu de caisse d'origine, à titre de preuve d'achat, lequel est requis pour obtenir les bienfaits reliés à cette garantie. Toute réclamation doit être rapportée à l'attention de l'Entreprise dans la fenêtre de la période de la garantie, sans dépasser 30 jours à défaut de performance. Cette garantie ne couvre pas l'usure normale ou dommage cause par l'expédition, la mauvaise manipulation, la mauvaise utilisation, les accidents, les modifications, les mauvaises pièces de remplacement, voire toute autre utilisation anormale du produit à domicile. Il est possible que vous ayez à retourner le produit (avec les frais de retour prépayés par vous) pour une inspection et une évaluation. Les frais des coûts de retour ne sont pas remboursables. L'Entreprise n'est aucunement responsable pour les retours endommagés ou perdus en transit. Autrement que spécifiquement permis selon les directives de fonctionnement, cette garantie s'applique à une utilisation à domicile à d'intérieur seulement. Afin d'obtenir un service couvert sous cette garantie, veuillez contacter l'Entreprise au numéro de téléphone inclut ci-haut ou en remplissant le formulaire de demande au service à la clientèle, sur le site [www.nostalgiaproducts.com](http://www.nostalgiaproducts.com). La garantie est valide seulement aux États-Unis et au Canada.

Cette garantie prévaut toute autre garantie, expresse ou implicite incluant les garanties de qualité marchande ou ayant une aptitude pour une intention en particulier, lesquelles sont exclues selon la loi. Sous aucun prétexte l'Entreprise ne pourra être tenue responsable pour tout dommage indirect, accidentel, conséquentiel ou spécial provenant de ou en relativité avec ce produit ou son utilisation. Certains états, provinces ou juridictions n'allouent pas l'exclusion ou la limitation de tels dommages accidentels ou conséquentiels, donc l'exclusion ou limitation suscitée peut ne pas s'appliquer à vous.

### Cette garantie ne s'applique pas à la marchandise de renaissance.

Veuillez lire les directives de fonctionnement attentivement. Ne pas se conformer aux directives de fonctionnement annulera cette garantie.

### Pour plus d'informations, visitez notre site Web à [www.nostalgiaproducts.com](http://www.nostalgiaproducts.com).

Aimez-nous sur Facebook à l'adresse [www.facebook.com / NostalgiaElectrics](http://www.facebook.com/NostalgiaElectrics).  
Suivez nos conseils sur Pinterest à [www.pinterest.com / nostalgiaelectrx](http://www.pinterest.com/nostalgiaelctrx).  
Tweet avec nous sur Twitter à l'adresse [www.twitter.com / NostalgiaElctrx](http://www.twitter.com/NostalgiaElctrx).

