

**Manuel robinet à capteur**

**Modèles: HF1H21-ORB (Sylvan), HF1H21-CHR (Trinidad)**

**HF1H22-CHR (Heath), HF1H22-BN (Lawa)**

**HF1H23-CHR (Nelson), HF1H23-BN (Peace), (HF1H23-ORB) Snake**



HF1H21



HF1H22



HF1H23

**Pour faciliter l'installation de votre robinet Dyconn, veuillez procéder comme suit :**

- Lisez attentivement toutes les instructions avant d'installer le robinet fourni.
- Lisez attentivement et assurez-vous de bien comprendre tous les avertissements et les consignes d'entretien et de maintenance



# Informations et description du produit

## Fonctionnement et entretien.

LIRE ATTENTIVEMENT CE GUIDE D'EMPLOI AVANT D'INSTALLER/MANIPULER CE PRODUIT. VEUILLEZ CONSERVER CE MODE D'EMPLOI POUR RÉFÉRENCE ULTÉRIEURE CONCERNANT LE FONCTIONNEMENT ET L'ENTRETIEN DU PRODUIT.

Il est déconseillé de placer ou d'installer le produit directement sous le soleil ou de l'exposer au soleil pendant une longue période.

Ne placez aucun objet catoptrique tel qu'un miroir sur la paroi opposée de la fenêtre inductive.

N'utilisez pas d'eau contaminée pour l'appareil.

Ne pas tremper l'appareil dans l'eau, cela pourrait l'endommager de façon permanente.

## Informations et description du produit

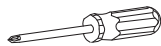
### Caractéristiques :

- Contrôle d'économie d'eau – le capteur réagit à la proximité d'un objet en 0,5s et s'arrête dès que l'objet est en dehors de la portée du capteur.
- Assainissement – le capteur automatique évite que la main entre en contact direct avec le robinet.
- Capteur intuitif – Le robinet s'arrête automatiquement lorsque l'eau s'écoule pendant plus d'une minute. Le capteur se réinitialise en 10 secondes. Le robinet cesse de fonctionner si l'alimentation en eau ou en électricité est interrompue afin de minimiser les fuites d'eau.
- Faible consommation d'énergie – 4 piles AA peuvent être utilisées pendant 2 ans, 300 cycles par jour.
- Stable et fiable – Tous les robinets sont fabriqués sous conditions climatiques rigoureuses et dans des conditions d'humidité extrêmes.

### Caractéristiques techniques:

- Tension d'alimentation : AC110 (60Hz) et DC (Batteries 4 x AA)
- Champ de détection : 12-18cm
- Pression d'eau : 0.05 – 06.MPa
- Température d'eau : 0 – 80c

#### Outils dont vous aurez besoin :



Tournevis Phillips



Mastic de plomberie



Ruban Teflon



Pincés

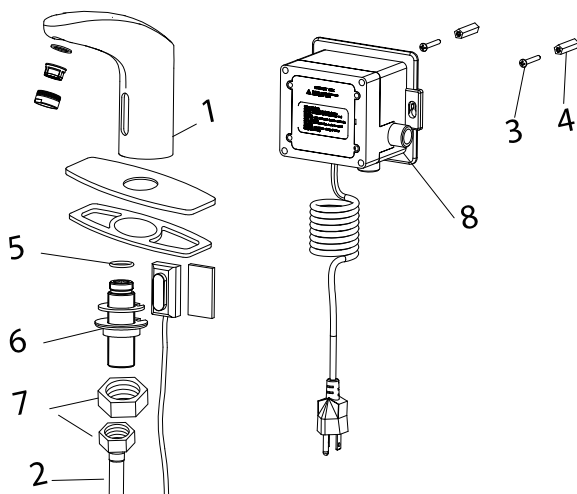


Clé à molette

# Diagramme du produit et pièces détachées

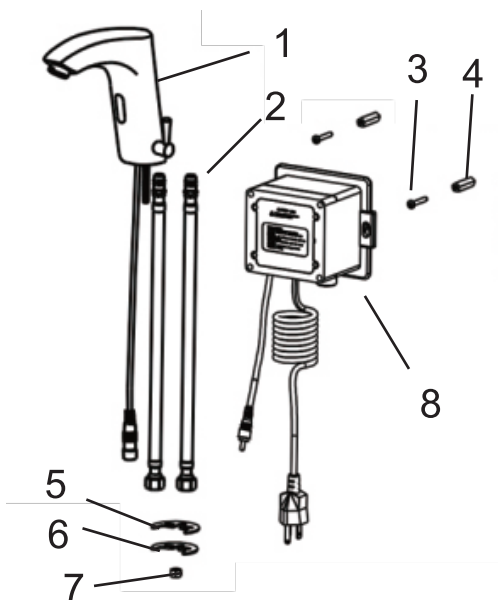
## Robinet à simple entrée

Modèles: HF1H21-ORB (Sylvan), HF1H21-CHR (Trinidad)



## Robinet d'arrivée d'eau chaude et froide

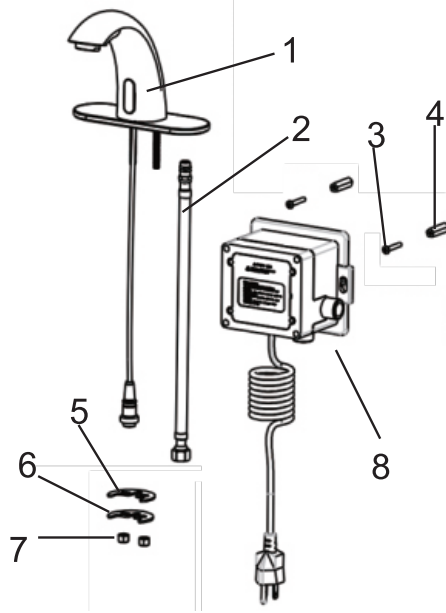
Modèles: HF1H22-CHR (Heath), HF1H22-BN (Lawa)



# Diagramme du produit et pièces détachées

## Robinet à simple entrée

Modèles: HF1H23-CHR (Nelson), HF1H23-BN (Peace), (HF1H23-ORB) Snake



- |                            |                              |
|----------------------------|------------------------------|
| 1. Corps robinet à capteur | 5. Joint en caoutchouc       |
| 2. Tuyau tressé            | 6. Joint en acier inoxydable |
| 3. Vis autotaraudeuse      | 7. Écrou                     |
| 4. Manchon en plastique    | 8. Boîte de contrôle         |

## Installation de la batterie

1. Lorsque la batterie est déchargée, le capteur de lumière clignote toutes les 2 à 3 secondes.
2. Pour remplacer la batterie, retirez le couvercle et réinstallez la nouvelle batterie.

\*\*\* L'unité de commande principale peut être alimentée uniquement par secteur AC ou par batterie.

# Boîte de contrôle

## Boîtier de contrôle d'entrée simple

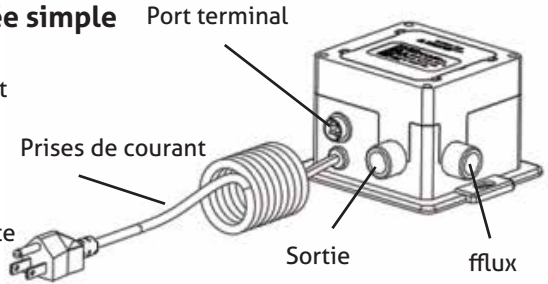
Modèles: HF1H21-ORB (Sylvan), HF1H21-CHR (Trinidad)

HF1H23-CHR (Nelson), HF1H23-BN (Peace), (HF1H23-ORB) Snake

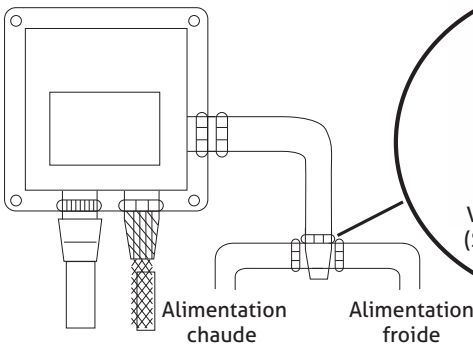
## Boîtier de contrôle d'entrée simple

### Nettoyer le filtre :

1. Débranchez la prise de courant
2. Fermez la voie navigable
3. Enlevez l'écran de filtrage à l'aide d'un pince.
4. Nettoyez l'écran de filtrage doucement avec de l'eau courante puis remplacez l'écran. Branchez la prise de courant.



\*\*\* Le mitigeur eau chaude/froide est disponible en vente.



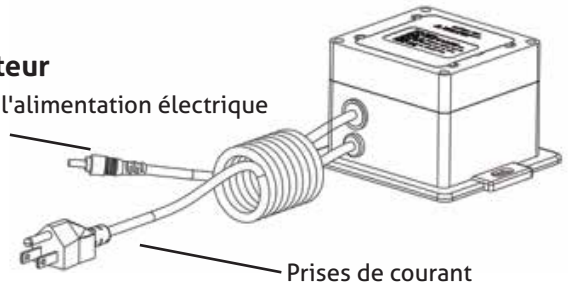
## Boîte de contrôle du capteur

Models: HF1H22-CHR (Heath), HF1H22-BN (Lawa)

## Boîte de contrôle du capteur

Raccordement de l'alimentation électrique

\*Tuyaux chauds et froids raccordés directement à l'alimentation en eau



# Installation – Robinet à simple entrée

## Robinet à simple entrée

Models: HF1H21-ORB (Sylvan), HF1H21-CHR (Trinidad)

HF1H23-CHR (Nelson), HF1H23-BN (Peace), (HF1H23-ORB) Snake

1. Raccordez avec le tuyau d'entrée d'eau



2. Insérez les tuyaux dans le trou de l'évier de la cuvette

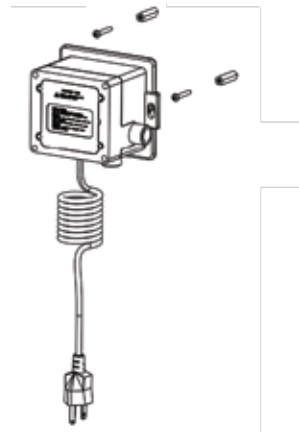


3. Fixez le corps du capteur avec les pièces de remplissage et l'écrou.

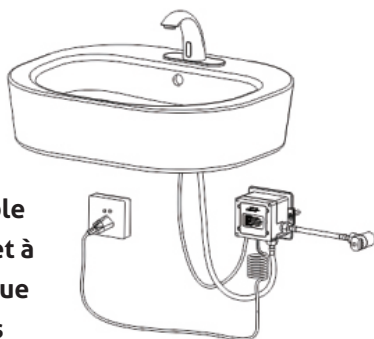


4. Accrochez la boîte de contrôle au support mural.

a) Percez deux trous dans le mur et insérez le manchon à expansion en plastique et les vis.



**5. Raccordez le tuyau du robinet à la sortie de la boîte de contrôle. Raccordez la prise d'entrée de la boîte de contrôle à l'alimentation en eau préchauffée. Branchez le câble d'alimentation du capteur du robinet à la boîte de contrôle. Assurez-vous que tout est solidement en place et sans danger, puis branchez le câble d'alimentation de la boîte de contrôle à la prise de courant.**



**6. \*\*\*Optionnel : Le mitigeur eau chaude/froide est disponible en vente. Voir la figure de la boîte de contrôle (page 4) Veuillez vérifier la température de l'eau avant de procéder à l'installation, afin d'éviter que l'eau chaude ne provoque de graves brûlures.**



# Installation – Robinet pour eau chaude et froide

## Robinet d'arrivée d'eau chaude et froide

Modèles: HF1H22-CHR (Heath), HF1H22-BN (Lawa)

1. Raccordez avec le tuyau d'entrée d'eau

2. Introduisez les tuyaux dans le trou de l'évier de la cuve.

3. Fixez le corps du capteur avec les pièces de remplissage et l'écrou.

4. Accrochez la boîte de contrôle au support mural :

a) Percez deux trous dans le mur et insérez le manchon à expansion en plastique et les vis.

5. Raccordez le tuyau d'eau chaude et le tuyau d'eau froide à l'alimentation en eau. Branchez le câble d'alimentation du capteur du robinet à la boîte de contrôle. Assurez-vous que tout est solidement en place et sans danger, puis branchez le câble d'alimentation de la boîte de contrôle à la prise de courant.



# Réglage du capteur et dépannage

## Réglage du capteur

1. Fermez le circuit d'eau et retirez le robinet de l'évier du comptoir.
2. Utilisez une pince de serrage pour enlever l'éponge qui se trouve à l'arrière de l'écran du capteur
3. Enlevez le contrôleur le long du potentiomètre puis ajustez légèrement. Tournez dans le sens des aiguilles d'une montre pour augmenter la distance inductive, tournez dans le sens inverse des aiguilles d'une montre pour diminuer la distance inductive.

## Dépannage

Phenomenon	Reason	Solution
Aucune eau ne sort	Les batteries n'ont plus d'électricité	Remplacer les batteries neuves
	Coupures d'électricité	En attente de reprise
	Panne de courant	Vérifier le branchement électrique
	Coupure d'eau	En attente de reprise
	Filtre obstrué	Nettoyer le filtre
	Lavage plus de 1 min	Utiliser 10 secondes ultérieurement
Impossible de cesser le débit d'eau	Les batteries se sont déchargées	Remplacer les batteries neuves
	Coupures d'électricité	En attente de reprise
	Panne de courant	Vérifier le branchement électrique
	Obstacle bloqué	Enlever les obstructions
Fermeture du robinet mais faible débit d'eau	Basse pression d'eau	Réinitialiser la pression d'eau
	Filtre encrassé	Nettoyer le filtre
Débit d'eau trop faible	Tuyau de remplissage trop étroit	Remplacer le tuyau de taille standard
	Valve triangulaire fermée	Ouvrir la valve au maximum
	Basse pression d'eau	Réinitialiser la pression d'eau
Batteries de courte durée limitée	Batterie usée non alcaline ou de mauvaise qualité	Changer les batteries neuves

# Garantie Limitée Dyconn

Tous les produits Dyconn Faucet sont fabriqués et testés conformément aux normes de qualité les plus strictes et à un processus de contrôle qualité rigoureux. Cette garantie est limitée à l'utilisation non commerciale des produits Dyconn Faucet achetés et installés aux États-Unis et au Canada.

## Garantie Limitée De La Marque Dyconn Faucet Sur Les Robinets Et Accessoires De Cuisine / Salle De Bain

Dyconn Faucet garantit que ses produits de robinetterie sont exempts de défauts de fabrication, de matériaux et de fabrication pendant l'utilisation normale non commerciale pendant une période de (3) trois ans pour tous les composants non électriques et (1) un an pour tous les éléments liés aux composants électroniques (tels que, sans s'y limiter, des produits tels que le robinet à capteur et les toilettes bidet) à compter de la date d'achat initiale par le propriétaire / utilisateur final d'origine pour un usage domestique personnel.

Dyconn Faucet garantit également que ses produits, pièces et accessoires, sont exempts de défauts de fabrication, de matériaux et de fabrication pendant l'utilisation non commerciale normale pendant une période d'un (1) an à compter de la date d'achat initiale par le propriétaire / utilisateur final pour un usage domestique personnel. Cette garantie est non transférable entre les maisons ou les propriétaires et applicables uniquement à des fins résidentielles. Toute utilisation commerciale ou industrielle des produits Dyconn Faucet annule automatiquement la garantie. Toute demande de garantie doit inclure la facture originale comme preuve d'achat auprès d'un Concessionnaire Autorisé ou Distributeur de produits Dyconn Faucet. (Les Concessionnaires Agréés se trouvent sur le site Web de Dyconn Faucet).

Dyconn Faucet recommande l'installation de tous les produits Dyconn Faucet par des professionnels agréés. Dyconn Faucet ne sera pas tenu responsable pour tout dommage ou défaillance du produit dû à une installation incorrecte, à une mauvaise utilisation ou à la non-utilisation adéquate d'un professionnel agréé. Un bon entretien pour tous les produits est standard, comme tout autre appareil électroménager et accessoires pour assurer le bon fonctionnement et un produit durable. Des instructions sont fournies dans votre manuel pour l'entretien et la maintenance des produits de robinets Dyconn.

Cette garantie ne couvre pas les dommages qui pourraient être causés par le produit. (Dans certains cas, des États spécifiques ne permettent pas de telles limitations. Par conséquent, cela peut ne pas s'appliquer à tous les propriétaires).

Toute demande de garantie doit inclure la facture originale comme preuve d'achat auprès d'un Concessionnaire Autorisé ou Distributeur de produits Dyconn Faucet. Veuillez contacter le Service d'Assistance ou le Service Des Ventes de Dyconn Faucet pour obtenir de l'aide dans le processus de vérification. Tout produit rapporté à Dyconn Faucet comme défectueux sera réparé ou remplacé (par un produit de valeur égale) à la discrétion de la compagnie. Si Dyconn Faucet n'est pas en mesure de remplacer ou de réparer le produit, Dyconn Faucet peut choisir de rembourser le prix d'achat initial à l'acheteur d'origine en échange du retour du produit. Dyconn Faucet a le plein droit d'inspecter tout produit Dyconn Faucet rapporté comme défectueux avant de le réparer ou de le remplacer. Tous les coûts de réparation et de remplacement EXCLUENT les frais d'expédition, de main-d'œuvre pour le retrait ou la réinstallation, ainsi que de tout dommage indirect ou particulier associé au retour, au remplacement et à l'installation de votre produit. Pour alléger la durée et la charge financière du processus de garantie pour nos clients, Dyconn Faucet peut demander des images et / ou des vidéos de produits afin d'évaluer leur état et de déterminer les pièces de rechange nécessaires. Les pièces de rechange et les demandes de garantie peuvent être obtenues en nous contactant via l'une des méthodes suivantes:

**Téléphone:** 1-855-239-2666 (aux États-Unis et au Canada)

**Courriel:** [info@dyconnfaucet.com](mailto:info@dyconnfaucet.com)

### Nous écrire:

Garantie Dyconn Faucet  
382 N. Lemon Avenue #122  
Walnut, CA 91789

Dyconn Faucet se réserve le droit de modifier la garantie à tout moment, étant entendu que de telles modifications ne remplaceront pas les conditions de la garantie en vigueur au moment de la vente initiale des produits en question.

Bien que les produits Dyconn Faucet soient certifiés par diverses agences, Dyconn Faucet n'implique pas que les produits sont conformes à tous les codes locaux de construction ou de plomberie. C'est la responsabilité du consommateur de déterminer toute conformité du code de l'installation et l'utilisation de produits Dyconn Faucet.

### Limites de la Garantie:

La garantie ne s'applique pas et est annulée pour les procédures de fonctionnement incorrectes, les ruptures et / ou les dommages causés par une faute due à une installation incorrecte, à la négligence, à un usage abusif, à une mauvaise utilisation, à une mauvaise application, à un mauvais entretien ou à une modification du produit; dommages causés par des produits chimiques, la corrosion naturelle, un accident, un incendie, une inondation, un cas de force majeure ou toute autre victime. Évitez les nettoyeurs et matériaux abrasifs, les laines d'acier et les produits chimiques agressifs car ils risquent de rayer, d'endommager, et/ou de ternir les produits et/ou la finition des produits et annuler la garantie. L'installation correcte du produit visé est la responsabilité du propriétaire/acheteur original du produit. Dyconn Faucet n'installe ni ne supervise l'installation, ni ne fait appel à des sous-traitants à cette fin; par conséquent, Dyconn Faucet ne peut être tenu responsable de tout bris par défaut ou dommage causé par ce fait ou en résultant, directement ou indirectement.

Cette garantie ne s'applique pas aux produits qui n'ont pas été installés ou utilisés conformément aux instructions fournies par Dyconn Faucet et toutes les règles, les règlements et les lois relatives à ces installations. Cette garantie ne s'applique pas aux applications commerciales ou industrielles des produits Dyconn Faucet.

Dyconn Faucet n'est pas responsable des dommages corporels ou de décès de toute personne pour tout dommage direct, spécial, accessoire ou consécutif, perte de temps, perte de profits, les inconforts, les frais accessoires, les frais de main-d'œuvre ou de matériel, ou tout autre coût résultant de l'utilisation du produit ou de l'équipement ou se rapportant à l'application de la présente garantie, ou résultant de l'enlèvement ou le remplacement d'un produit ou d'un élément ou d'une pièce couverte par cette garantie.

Dans tous les cas, Dyconn Faucet ne peut être tenu responsable de tout montant supérieur au prix d'achat payé pour le produit par le propriétaire / utilisateur final d'origine.

### Nettoyage et Entretien

Des précautions doivent être prises lors du nettoyage de ce produit. Même si son fini est extrêmement durable, il peut être endommagé par des abrasifs durs et tampons de nettoyage. Pour le nettoyer, utilisez une solution de nettoyage ou un poli de nettoyage non abrasif.



 **DYCONN**